

Agreste Conjoncture

Légumes



janvier 2018 - n° 2018 - 007

Infos rapides

Carotte - 2/3

Légère amélioration des cours de la carotte depuis septembre

Selon les estimations établies au 1er janvier 2018, les surfaces de la campagne 2017-2018 en carottes pour le marché du frais, seraient confirmées en repli de 1 % par rapport à 2016-2017 mais en hausse de 6 % par rapport à la moyenne 2012-2016. La production (322 470 tonnes) est révisée à la hausse, notamment dans le bassin Ouest. La production nationale serait en baisse de 2 % sur un an et de 3 % par rapport à la moyenne 2012-2016 en lien avec la baisse des surfaces. Les épisodes de forte chaleur de juin et juillet ont impacté les rendements dans les bassins du Sud-Ouest et du Sud-Est. La campagne de production des carottes de conservation se déroule dans de meilleures conditions que durant l'été mais les épisodes pluvieux de fin décembre/début janvier pourraient perturber les arrachages et les approvisionnements ou entraîner des problèmes de conservation pour les prochains mois.

Après une campagne 2016-2017 compliquée, caractérisée par des prix bas, les cours du début de campagne ont été inférieurs à ceux de la précédente campagne et très en dessous de la moyenne des cinq dernières campagnes. L'abondance des stocks de carottes de conservation et une consommation insuffisante avaient provoqué le tassement des cours. La carotte avait été déclarée en crise conjoncturelle par le Réseau des nouvelles des marchés courant juin et jusqu'à fin août. Depuis septembre 2017, les cours se ressaisissent doucement et parviennent à se maintenir, à la faveur d'une reprise progressive de la consommation saisonnière qui s'est surtout manifestée à partir de novembre. En décembre, ils étaient supérieurs de 3 % à la moyenne 2012-2016.



MINISTÈRE
DE L'AGRICULTURE
ET DE
L'ALIMENTATION

Les prévisions de production de carottes sont estimées à partir d'échantillons régionaux d'observations quantitatives et qualitatives, provenant de sources multiples. Elles sont publiées en se fondant sur l'hypothèse que le reste de la saison ne connaîtra pas d'événements particuliers susceptibles d'affecter la récolte finale. Les dernières prévisions ont été arrêtées au 1^{er} janvier, sur la base de données transmises fin décembre.

Commercialisation

Les faits marquants

Les cours de la carotte s'améliorent depuis septembre

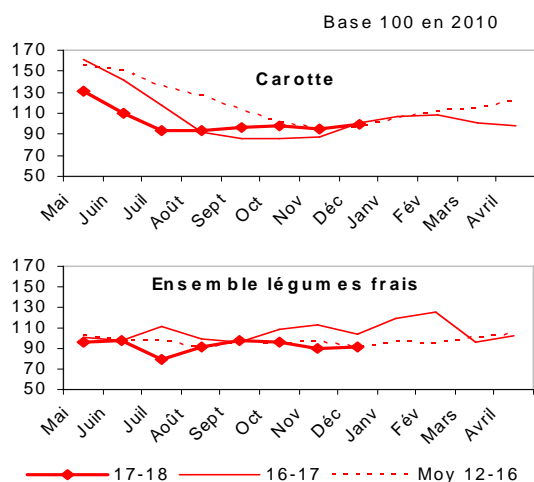
Après une campagne 2016-2017 marquée par des prix bas, le début de la campagne 2017-2018 s'est accompagné d'une offre excédentaire sur les marchés, en dépit du repli de la production nationale 2017. La campagne de la carotte primeur a été perturbée par la concurrence des stocks encore existants de carottes de conservation des pays du Nord de l'Europe. La consommation n'a pas été dynamisée au printemps en raison des températures très clémentes de mai et juin, davantage favorables à la consommation des légumes d'été. Les prix n'ont pas cessé de diminuer depuis le début de la campagne, se situant en dessous des cours de la campagne précédente et très en deçà des cours de la moyenne 2012-2016. La carotte a été déclarée en crise conjoncturelle par le Réseau des nouvelles des

marchés à partir du 19 juin jusqu'à la fin août. Depuis septembre, les cours se sont améliorés en étant supérieurs à ceux de 2016 sur cette période mais tout en se situant encore en dessous des prix de la moyenne 2012-2016. La météo clémente du début de l'automne n'a pas stimulé la demande qui s'est manifestée davantage en novembre avec l'arrivée du froid. Au cours de ce dernier mois, les cours ont rejoint la moyenne 2012-2016. En décembre, ils sont supérieurs de 3 % à cette moyenne mais inférieurs de 2 % aux prix de décembre 2016. En cumulé, de mai à novembre 2017, les importations de carottes (82 300 tonnes) ont reculé de 4 % sur un an et les exportations (58 400 tonnes) de 26 %. Le déficit des échanges s'est creusé par rapport à 2016-2017, sur cette même période.

Les indicateurs

Des cours proches de la moyenne 2012-2016 depuis octobre

Indice des Prix Agricoles à la Production

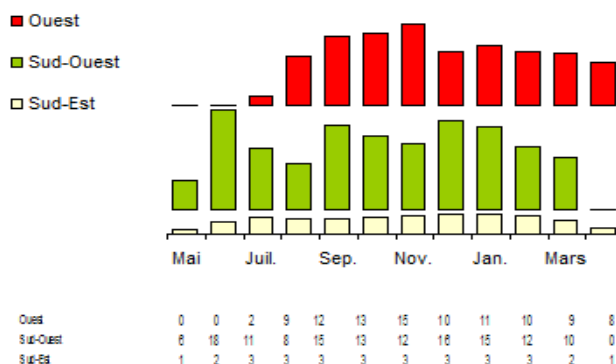


Source : Agreste - INSEE

Calendriers régionaux de production de carotte

Production de la campagne 2017-18
Etabli au 01-Jan-2018

unité : 1000 t



Source : Agreste

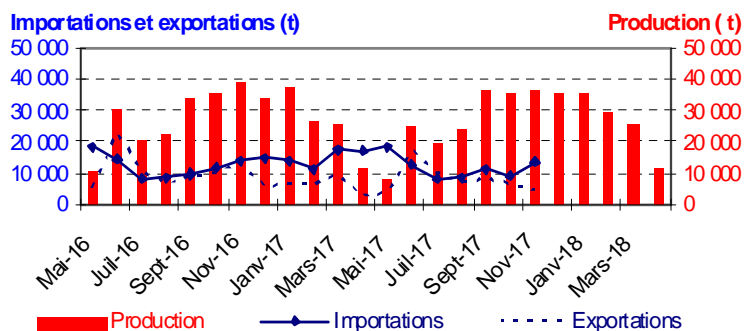
Mise en perspective

Des exportations en net repli sur un an sur les sept premiers mois de la campagne

Production et commerce extérieur de carotte

Etabli au 01-Jan-2018

Campagnes 2016-17 et 2017-18



Source : Douanes - (poste : "carotte et navet") et estimations SSP

Commerce extérieur de la France en 2016

Situation au 01-Jan-2018	Quantité (tonnes)		
	Importations	Exportations	Solde
Monde	152 541	118 525	-34 016
U.E. à 28	127 912	112 447	-15 465
Pays-Tiers	24 630	6 079	-18 551
Belgique	72 988	58 043	-14 945
Espagne	25 686	10 070	-15 616
Portugal	3 118	2 001	-1 117
Royaume-Uni	1 452	19 584	18 133

Source : Douanes - (poste : "carotte et navet")

Production et surface

Les faits marquants

La production de carottes pour le frais est en repli de 2 % sur un an

Les surfaces nationales implantées en carottes pour le frais (8 279 ha) au cours de la campagne 2017-2018 seraient confirmées en léger repli sur un an mais en hausse de 6 % par rapport à la moyenne des cinq dernières campagnes. Le bassin Sud-Ouest concentre 46 % des surfaces françaises. Les surfaces y sont en recul de 2 % sur un an. Les superficies du bassin Ouest (25 % des surfaces) seraient en légère progression tandis que celles du bassin Sud-Est seraient en repli sur un an (- 3 %), en partie faute de terres disponibles.

Selon les estimations établies au 1er janvier 2018, **la production nationale de carottes pour le frais** (322 470 tonnes) de la campagne 2017-2018 est révisée à la hausse par rapport aux dernières estimations. Elle diminuerait cependant de 2 % sur un an et de 1 % par rapport à la moyenne 2012-2016, en lien avec la baisse des surfaces. Les arrachages de carottes

reculeraient de 5 % dans le bassin Sud-Ouest qui représente 42 % de la production nationale. Les fortes chaleurs de juin ont occasionné des écarts de tri importants. La récolte reculerait de 13 % dans le bassin Sud-Est, où les rendements estivaux ont été pénalisés par les températures élevées et la surexposition au mistral. La production du bassin Ouest, 31 % de la production nationale, progresserait de 7 % sur un an. En Normandie notamment, les rendements s'avéreraient meilleurs que ceux de la précédente campagne. Les épisodes pluvieux de fin décembre pourraient provoquer des pertes et des problèmes de conservation dans le bassin Ouest et perturber les arrachages et les approvisionnements à venir dans le Sud-Ouest.

Les arrachages, en repli sur un an en début de campagne sont par la suite supérieurs à ceux de la campagne 2016-2017, sauf en novembre.

Les indicateurs

Baisse de la production dans le Sud-Ouest mais hausse dans le bassin Ouest

Campagne de production 2017-2018 (mai 2017 à avril 2018)

Unités : surface : ha production : t

Estimations au 01-Jan-2018		Ouest	Sud Ouest	Sud Est	Autres bassins	France
Surface	Total campagne	2 079	3 844	826	1 530	8 279
	Evol 1 an	1%	-2%	-3%	///	-1%
	Evol Moy 5 ans	2%	16%	3%	///	6%
Production	Total campagne	99 059	137 447	31 365	54 596	322 467
	Evol 1 an	7%	-5%	-13%	///	-2%
	Evol Moy 5 ans	7%	5%	-6%	///	-1%

Source : Agreste

Mises en perspective

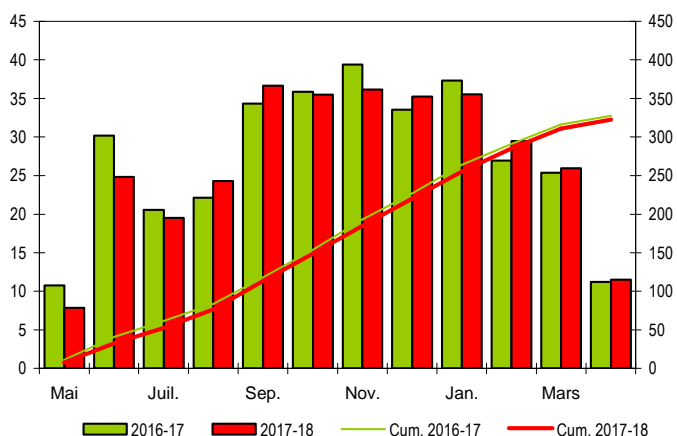
Des arrachages en général supérieurs à ceux de 2016 à partir d'août hormis novembre

Calendrier national de production de carotte

Production et cumul campagnes 2016-2017 et 2017-2018

Etabli au 01-Jan-2018

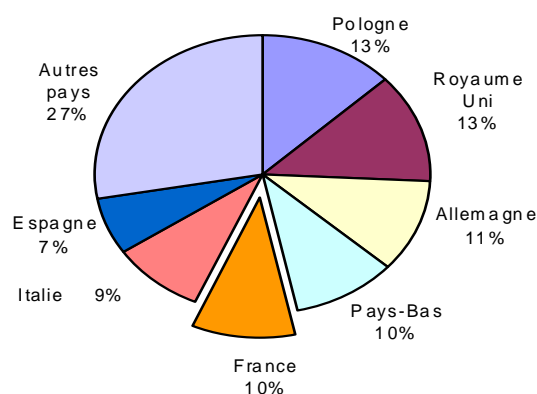
unité : 1000 t



Source : Agreste

Production européenne de carotte en 2015

Total : 51 39 (1 000 tonnes)



Source : Eurostat et estimations SSP

Méthodologie

Les données de conjoncture légumière (surfaces, productions et calendriers) sont fournies selon le découpage par bassins de production représenté sur la carte ci-dessous. Les régions non enquêtées au sein d'un bassin sont estimées en appliquant aux données de la Statistique Agricole Annuelle (SAA) l'évolution moyenne des régions enquêtées du bassin. Quand un bassin n'est pas enquêté, l'estimation est fournie par les données de la SAA corrigées par l'évolution moyenne des bassins enquêtés.

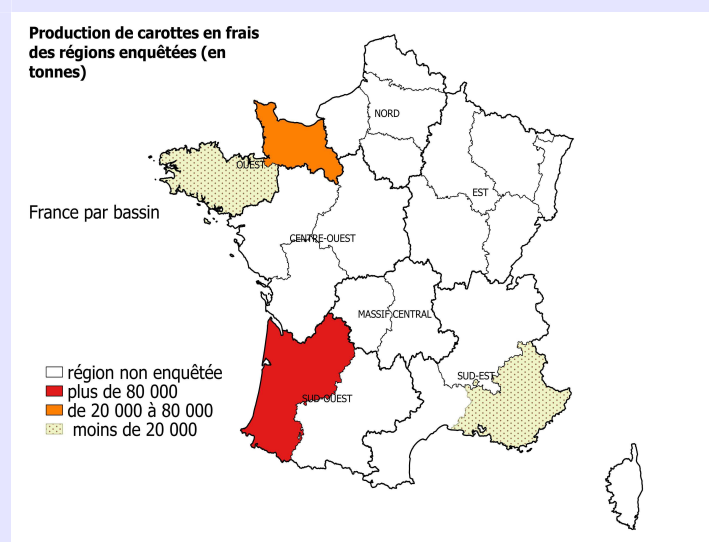
Le niveau d'observation reste l'ancienne région (nomenclature en 22 régions) car le découpage retenu pour les bassins s'appuie sur des critères climatiques.

L'enquête de conjoncture "**Carotte**" concerne uniquement la carotte consommée en frais (primeur et conservation). Elle porte sur 4 régions réparties dans 3 bassins de production :

- **OUEST** : Les régions Basse-Normandie et Bretagne représentent 29 % de la production nationale ;
- **SUD-OUEST** : La région Aquitaine représente 44 % de la production nationale ;
- **SUD-EST** : La région P.A.C.A. représente 3 % de la production nationale.

L'ensemble de ces régions représente en 2016, 76 % de la production française de carottes primeur et de conservation (les carottes destinées à l'industrie sont exclues).

Définition crise conjoncturelle : consulter le [site RNM de FranceAgriMer rubrique indicateurs de marchés](#)



Composition des bassins de production	
Bassin	Région
Centre-Ouest	Centre, Pays-de-la-Loire, Poitou-Charentes
Est	Alsace, Bourgogne, Champagne-Ardenne, Franche-Comté, Lorraine
Massif-Central	Auvergne, Limousin
Nord	Haute-Normandie, Ile-de-France, Nord-Pas-de-Calais, Picardie
Ouest	Basse-Normandie, Bretagne
Sud-Est	Corse, Languedoc-Roussillon, Provence-Alpes-Côte d'Azur, Rhône-Alpes
Sud-Ouest	Aquitaine, Midi-Pyrénées

Nouveau calendrier de publication des infos rapides - Carotte :
Janvier - Avril - Octobre

Pour en savoir plus

Toutes les séries conjoncturelles publiées pour le thème de cette Infos Rapides sont présentes dans l'espace « Données en ligne » du site Internet de la statistique agricole :

www.agreste.agriculture.gouv.fr



Agreste : la statistique agricole

Ministère de l'Agriculture et de l'Alimentation
Secrétariat Général
SERVICE DE LA STATISTIQUE ET DE LA PROSPECTIVE
3 rue Barbet de Jouy - 75349 Paris 07 SP
Site Internet : www.agreste.agriculture.gouv.fr

Directrice de la publication : Béatrice Sédillot
Rédacteur : Sylvie Bernadet
Composition : SSP
Dépôt légal : à parution

© Agreste 2018

Cette publication est disponible à parution sur le site Internet de la statistique agricole
<http://www.agreste.agriculture.gouv.fr> (dans la rubrique Conjoncture)