



mai 2019 - n° 2019 - 071

Infos rapides

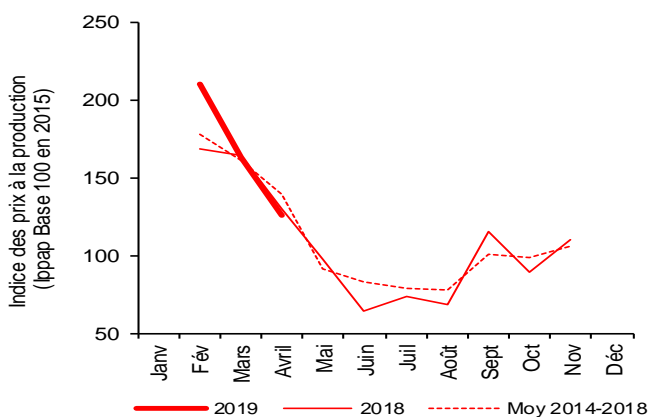
Tomate – 1/4

Des rendements en baisse en ce début de campagne 2019 pour la tomate fraîche

Selon les premières prévisions établies au 1^{er} mai 2019, la production de tomates en frais de la campagne 2019 serait de 526 845 tonnes, en repli de 11 % par rapport à la campagne 2018 et de 12% par rapport à la moyenne 2014-2018. Ce recul de production serait plus important pour le bassin Ouest avec 22 % de diminution sur un an. Malgré ce repli en volume, les surfaces nationales seraient stables sur un an. Dans certains bassins, les conditions météorologiques douces en début de campagne ont favorisé le démarrage précoce de la production. La consommation à la peine entraîne la baisse des cours de la tomate. Malgré le regain de consommation du weekend pascal, les cours en avril se situent 3 % en-dessous de ceux d'avril 2018 et 10 % en-dessous de ceux de la moyenne 2014-2018.

Prix des tomates à la production

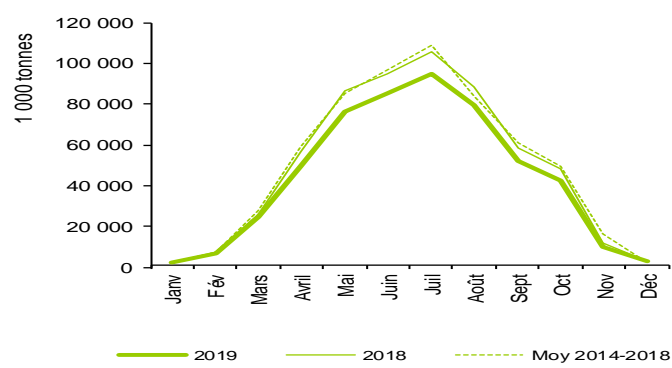
Des cours fermes en février 2019 mais qui retombent en mars et en avril



Source : Agreste-Insee

Production nationale de tomates

Une production estimée en net repli pour la campagne 2019 par rapport aux années précédentes



Source : Agreste



Les prévisions de production de tomates sont estimées à partir d'échantillons régionaux d'observations quantitatives et qualitatives, provenant de sources multiples. Elles sont publiées en se fondant sur l'hypothèse que le reste de la saison ne connaîtra pas d'événements particuliers susceptibles d'affecter la récolte finale. Les dernières prévisions ont été arrêtées au 1^{er} mai, sur la base de données transmises fin avril.

Les faits marquants

Des cours de début de campagne 2019 plutôt bien orientés pour la tomate fraîche

La campagne 2018 de la tomate fraîche a été marquée par des difficultés en termes de production et de consommation. Selon Kantar World Panel, les quantités de tomates achetées étaient en baisse de 3,4 % en 2018. Des baisses de rendement avaient été constatées en début d'année 2018 à la suite de conditions climatiques défavorables et la saison estivale n'avait alors pas suffi à rattraper les pertes engendrées. Le début de la campagne 2019 est plutôt satisfaisant, avec des cours fermes en février par rapport à l'année dernière, alors que les volumes produits dans les bassins sont encore faibles. Cependant, les températures fraîches de mars et avril 2019 n'encouragent pas la consommation et, avec la montée en production des bassins et la concurrence en provenance du Maroc et de l'Espagne, les prix s'inscrivent rapidement à la baisse. Le marché s'anime

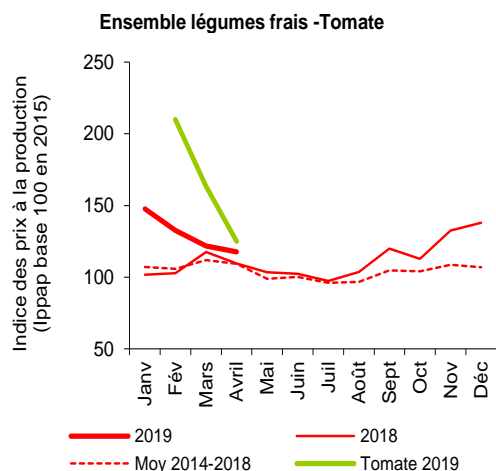
ensuite avec le weekend de Pâques en avril même si les écoulements restent difficiles pour certaines variétés, notamment Cœur et Ronde compte tenu de l'importance des volumes et de la pression des importations. La variété tomate Grappe semble bénéficier d'une concurrence marocaine moindre à cette période. En avril, les cours sont en repli de 10 % par rapport à ceux de la moyenne quinquennale et de 3 % sur un an.

Entre janvier et mars 2019, les importations de tomates (fraîches et destinées à l'industrie) sont de 182 950 tonnes, soit en retrait de 7 % pour la même période en 2018. Les exportations sont en augmentation de 2 % sur un an (93 000 tonnes). Le solde des échanges reste déficitaire mais moins que l'année dernière (-15 %).

Les indicateurs

Des prix 2019 pour la tomate au-dessus de la moyenne des prix sur 5 ans des légumes frais

Prix agricoles à la production

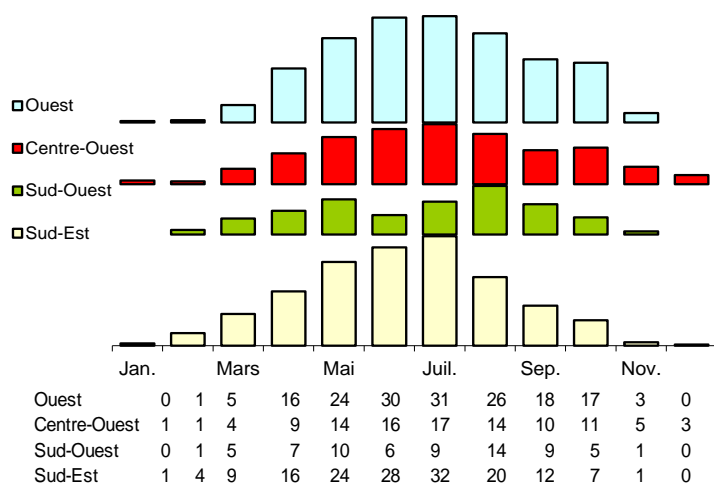


Calendriers régionaux de production de tomates

Production de la campagne 2019

Etabli au 01-Mai-2019

unité : 1000 t



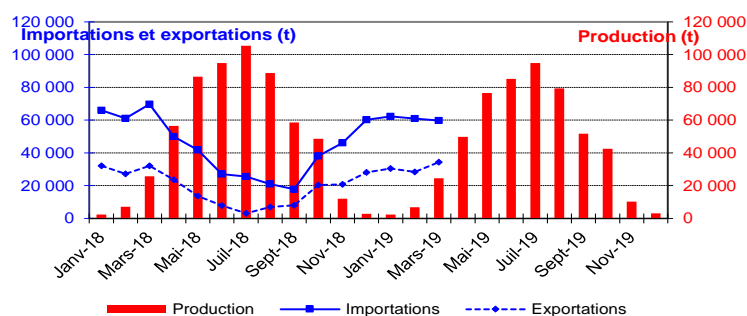
Mise en perspective

Repli des importations sur un an depuis le début de la campagne 2019

Production et commerce extérieur de tomate

Etabli au 01-Mai-2019

Années 2018 et 2019



Commerce extérieur de la France en 2019

Situation au 01-Mai-2019	Quantité (tonne)		
	Importations	Exportations	Solde
Monde	182 953	93 026	-89 927
U.E. à 28	43 945	88 690	44 744
Pays-Tiers	139 008	4 336	-134 671
Allemagne	531	24 413	23 882
Belgique	1 833	5 380	3 546
Espagne	36 492	8 911	-27 582
Pays-Bas	4 171	11 021	6 850
Maroc	135 908	ND	-135 908

Source : Douanes

Production et surface

Les faits marquants

En 2018, la production nationale de tomates en frais est en net repli sur un an

Selon les estimations, au 1^{er} mai 2019, les **surfaces nationales implantées en tomates pour le marché du frais (2 321 ha)** sont stables sur un an et en légère progression par rapport à 2014-2018 (+ 1 %) avec des situations contrastées selon les bassins. Ces surfaces sont implantées en majorité (87 %) sous serre en abris hauts. Celles du bassin Sud-Ouest sont en progression de 4 %, notamment pour les superficies en serres alors que celles du bassin Centre-Ouest accusent une baisse de 2 %. Les variétés anciennes seraient favorisées à la plantation pour répondre à la demande, notamment dans les bassins du Sud.

La production nationale destinée au marché du frais de la campagne 2019 est estimée à **526 845 tonnes**, en recul généralisé sur tous les bassins, à hauteur de 11 % sur un an et de 12 % par rapport à la

moyenne 2014-2018. Le plus fort repli concernerait les parcelles en serre dans le bassin Ouest (22 % sur un an) et dans le bassin Sud-Ouest (10 %) sur un an. Les bassins Centre-Ouest et Sud-Est afficheraient un recul plus modéré, de 1 et 3 % respectivement.

Les conditions météorologiques ensoleillées en début de campagne permettent un bon développement des plantations, avec une production en avance sur le calendrier pour certains producteurs. On note également que certains exploitants ont retardé leur culture pour diminuer les coûts en serre chauffée. Le retour de températures plus froides en mars et avril a ralenti un peu la production. En avril 2019, les volumes produits sont en recul de 12 % sur un an et de 15 % par rapport à la moyenne quinquennale.

Les indicateurs

Retrait sur un an de la production de tomates en frais dans tous les bassins, plus marqué pour l'Ouest et le Sud-Ouest

Tomate pour le marché du frais

Campagne de production 2019 (janvier à décembre)

Unités : surface : ha production : t

Estimations au 01-Mai-2019		Ouest	Centre Ouest	Sud Ouest	Sud Est	Autres bassins	France	Evol France 1 an
Surface	Serre	549	278	251	721	220	2 019	0%
	Plein air	3	63	70	91	75	302	1%
	Total surfaces	552	341	321	812	295	2 321	
	<i>Evol 1 an</i>	0%	-2%	4%	0%	///	0%	
	<i>Evol 5 ans</i>	0%	9%	21%	2%	///	1%	
Production	Serre	170 241	101 076	63 874	149 603	28 344	513 138	-11%
	Plein air	668	3 281	2 923	3 606	3 229	13 707	0%
	Total production	170 909	104 357	66 797	153 209	31 573	526 845	
	<i>Evol 1 an</i>	-22%	-1%	-10%	-3%	///	-11%	
	<i>Evol 5 ans</i>	-24%	-2%	-1%	-12%	///	-12%	

Source : Agreste

Mise en perspective

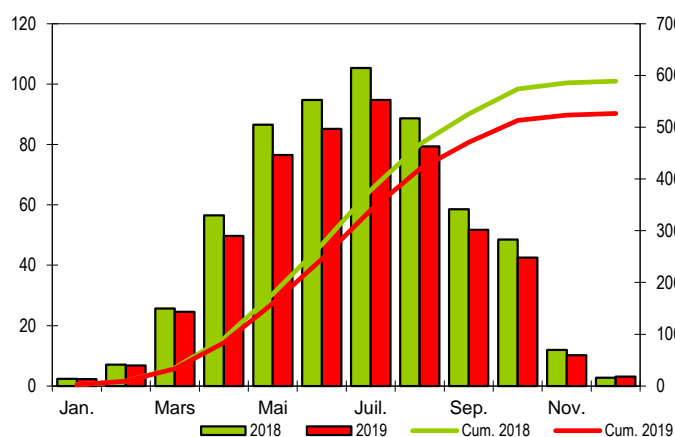
En 2019, des récoltes mensuelles prévues en repli sur un an

Calendrier national de production de tomates pour le marché du frais

Production et cumul campagne 2018 - 2019

Etabli au 01-Mai-2019

unité : 1000 t

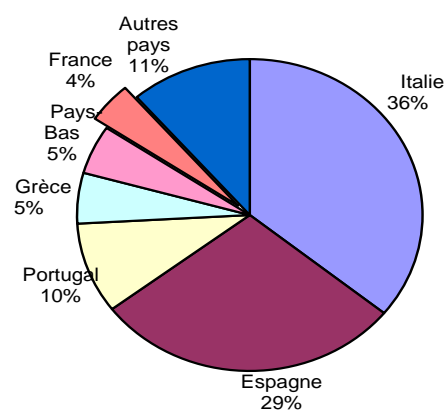


Source : Agreste

Production européenne de tomates en 2016

yc pour la transformation

Total : 17 967 (1000 tonnes)



Source : Eurostat et estimations SSP

Méthodologie

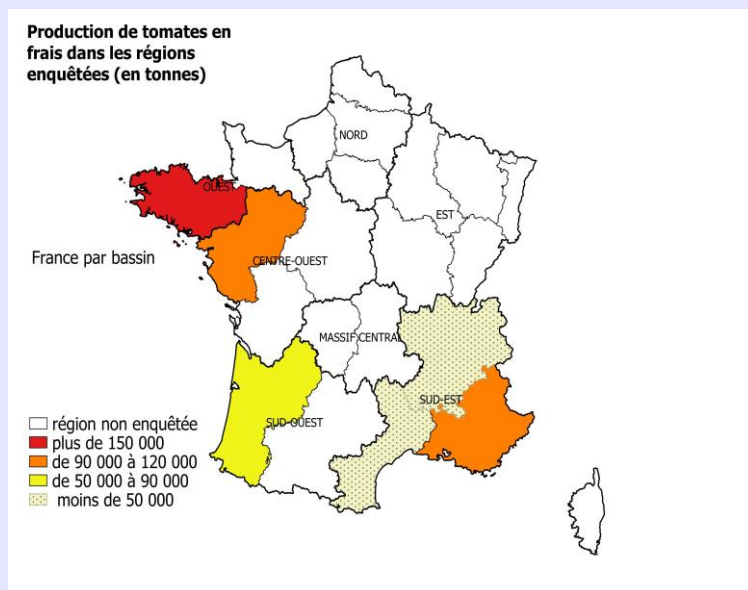
Les données de conjoncture légumière (surfaces, productions et calendriers) sont fournies selon le découpage par bassins de production représenté sur la carte ci-dessous. Les régions non enquêtées au sein d'un bassin sont estimées en appliquant aux données de la Statistique Agricole Annuelle (SAA) l'évolution moyenne des régions enquêtées du bassin. Quand un bassin n'est pas enquêté, l'estimation est fournie par les données de la SAA corrigées par l'évolution moyenne des bassins enquêtés. Le niveau d'observation reste l'ancienne région (nomenclature en 22 régions) car le découpage retenu pour les bassins s'appuie sur des critères climatiques.

L'enquête de conjoncture "**Tomate**" concerne uniquement la tomate consommée en frais. Elle porte sur 6 régions réparties dans 4 bassins de production :

- OUEST : La région Bretagne représente 36 % de la production nationale ;
- CENTRE-OUEST : La région Pays de la Loire représente 15 % de la production nationale ;
- SUD-OUEST : La région Aquitaine représente 12 % de la production nationale ;
- SUD-EST : Les régions Rhône-Alpes, Languedoc-Roussillon et P.A.C.A. représente 29 % de la production nationale.

L'ensemble de ces régions représente en 2017, 92 % de la production française de tomate en frais.

Définition **crise conjoncturelle** : consulter le [site RNM de FranceAgriMer rubrique indicateurs de marchés](#)



Composition des bassins de production	
Bassin	Région
Centre-Ouest	Centre, Pays-de-la-Loire, Poitou-Charentes
Est	Alsace, Bourgogne, Champagne-Ardenne, Franche-Comté, Lorraine
Massif-Central	Auvergne, Limousin
Nord	Haute-Normandie, Ile-de-France, Nord-Pas-de-Calais, Picardie
Ouest	Basse-Normandie, Bretagne
Sud-Est	Corse, Languedoc-Roussillon, Provence-Alpes-Côte d'Azur, Rhône-Alpes
Sud-Ouest	Aquitaine, Midi-Pyrénées

Calendrier de publication des infos rapides - Tomate :
mai - juillet- septembre- novembre

Pour en savoir plus

Toutes les séries conjoncturelles publiées pour le thème de cette Infos Rapides sont présentes dans l'espace « Données en ligne » du site Internet de la statistique agricole :

www.agreste.agriculture.gouv.fr



Ministère de l'Agriculture et de l'Alimentation
Secrétariat Général
SERVICE DE LA STATISTIQUE ET DE LA PROSPECTIVE
3 rue Barbet de Jouy - 75349 Paris 07 SP
Site Internet : www.agreste.agriculture.gouv.fr

Directrice de la publication : Béatrice Sédillot
Rédacteur : Morgane Le Fustec
Composition : SSP
Dépôt légal : à parution

© Agreste 2018

Cette publication est disponible à parution sur le site Internet de la statistique agricole
<http://www.agreste.agriculture.gouv.fr> (dans la rubrique Conjoncture)