

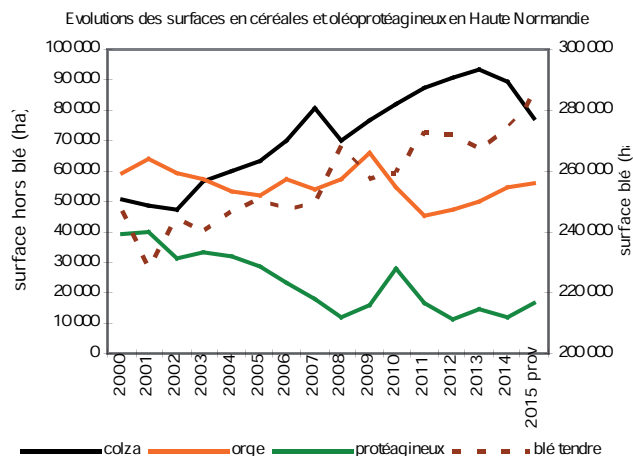
Les effets de la nouvelle PAC se font sentir sur l'assolement au travers de l'accroissement de la surface en protéagineux. La sole de blé tendre, principale production régionale, poursuit son extension, au détriment du colza. Le bleu domine dans les cultures industrielles avec la progression du lin.

Comme chaque année, le comité régional des céréales s'est réuni fin juin, pour faire le point sur l'assolement 2015. La surface en blé tendre progresserait cette année de 4%, après avoir augmenté de 2% l'an passé. Le blé occuperait donc près de 285 000 ha en Haute-Normandie, dont 164 000 ha dans l'Eure (+6 300 ha) et 120 600 ha en Seine-Maritime (+ 4 600 ha). Le précédent record atteint en 2013 serait déjà dépassé. Après avoir fortement augmenté entre 2010 et 2011 à la faveur de la hausse des cours, la sole de blé continue de s'étendre malgré un contexte de prix moins attrayant que sur les campagnes 2010 – 2011 à 2012 – 2013. En effet, le prix du blé rendu Rouen (classe2), qui a dépassé 250 €/t au cours des campagnes précitées, est retombé à 155 €/t en fin de campagne 2014/2015. Après un point bas en 2011, la sole d'orge augmenterait de nouveau en 2015 à 55 700 ha (+2,5%). Elle progresserait dans l'Eure mais se maintiendrait en Seine-Maritime.

La sole de colza ferait de nouveau les frais de l'extension de celle de blé et se contracterait de 13%, passant de 89 300 ha en 2014 à 77 600 ha. La baisse est plus marquée en Seine-Maritime (- 20%) que dans l'Eure (- 9%). Plus des deux tiers du colza haut-normand sont cultivés dans ce département. Globalement la sole de maïs devrait régresser de 3%, celle de maïs fourrage de 2%. Avec 35 800 ha, elle perdrait environ 650 ha en Seine-Maritime.

Les surfaces en protéagineux seraient en nette hausse, aussi bien en pois qu'en fèves. Il faut voir là la traduc-

tion de la nouvelle PAC dont les mécanismes («verdissement» en particulier) entrent en vigueur à compter de 2015. La sole de protéagineux passerait ainsi de 11 900 ha à 17 000 ha (+ 43%). En Seine-Maritime, la surface en pois qui était tombée à 1 000 ha serait cette année multipliée par 2,5. La surface en lin devrait croître encore (+10% environ), favorisée par le bon niveau de prix observé sur les trois dernières récoltes. C'est le scénario inverse pour la betterave. Dans un contexte de prix en berne en raison de la surproduction mondiale de sucre, la surface régionale se réduirait de 8%. Pour la pomme de terre, la situation serait contrastée entre les deux départements : surface plutôt stable en Seine-Maritime, mais qui augmenterait dans l'Eure. Le tout se traduirait au niveau régional par une légère augmentation (+1%).

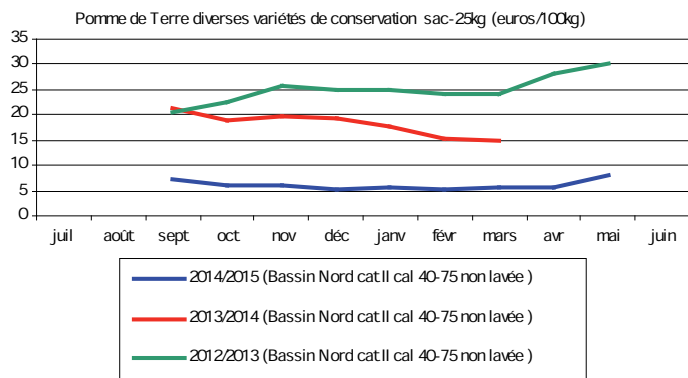


Cultures	Eure		Seine-Maritime		Haute-Normandie	
	Surface 2015 (ha)	Evolution 2015/2014	Surface 2015 (ha)	Evolution 2015/2014	Surface 2015 (ha)	Evolution 2015/2014
Blé tendre	164 000	4,0%	120 600	4,0%	284 600	4,0%
Colza	54 000	-9,4%	23 600	-20,5%	77 600	-13,1%
Orge	29 600	6,5%	26 100	-1,7%	55 700	2,5%
Maïs grain	4 500	-22,8%	4 600	6,7%	9 100	-10,2%
Maïs fourrage	13 200	-2,9%	35 800	-1,8%	49 000	-2,1%
Lin	14 800	9,6%	25 200	10,5%	40 000	10,2%
Betteraves industrielles	9 400	-6,9%	10 600	-8,6%	20 000	-7,8%
Pommes de terre	3 700	-7,9%	10 000	-1,2%	13 700	1,1%
Féveroles	3 800	+45%	5 000	27,8%	8 800	34,7%
Pois	5 500	+29,1%	2 700	148,6%	8 200	53,4%

Source : AGRESTE - Enquête terres labourables

■ Pommes de terre

Le marché a bel et bien repris alors que les hâtives se font attendre et les stocks de qualité s'amointrissent. Les cours remontent sous l'effet de la demande industrielle qui se ralentit cependant en fin de mois.



Source : SRISE /SNM

■ Collecte des organismes stockeurs

Entre avril et mai, avant-dernier mois de campagne, les évolutions des volumes cumulés de collecte changent peu : -1,7% pour le blé, +32% pour l'orge dont la collecte est toujours tirée par les exportations importantes. La collecte de campagne de maïs perd un point avec une évolution globale de -13%. Après deux mois à plus de 30 000 tonnes, celle de colza retombe sous le niveau de mai 2014 pour une évolution de campagne de -1%. La collecte de pois passe sous la barre des 1000 tonnes avec un retard sur le cumul de 18%.

	avril-2015	mai-2015	évolution 05-15/05-14	cumul campagne	évolution N/N-1
Blé	219,3 (c)	148,8 (p)	-3,7%	2262,2	-1,7%
Orge	23,6 (c)	11,7 (p)	12,1%	418,1	32,2%
Maïs	2,4 (c)	4,1 (p)	-23,7%	59,0	-12,9%
Colza	30,4 (c)	21,5 (p)	-4,4%	329,3	-0,8%
Pois	1,5 (c)	0,9 (p)	-4,9%	22,1	-18,1%

(C) : donnée définitive corrigée - (P) : donnée provisoire

Source : FranceAgriMer

■ Cultures d'hiver

À la fin du mois de juin, les blés sont en cours de remplissage et certains commencent à jaunir. La végétation est bonne mais le remplissage risque de pâtir de la chaleur. Les orges ont belle allure et la moisson commence dès la fin du mois dans la région. Les siliques dans les champs de colza se sont formées dans le mois. Des tiges trop hautes ont tendance à s'affaisser. La fin du mois est marquée par des incendies dans les champs asséchés par les fortes chaleurs.

■ Cultures de printemps

L'état général des cultures est plutôt bon mais les chaleurs de la fin de mois inquiètent. Les pommes de terre présentent une très belle végétation et sont en cours de floraison. La sécheresse risque de limiter le calibre. Le lin a terminé sa floraison et la formation des graines débute. La culture présente un bel état, quoique moins haut qu'à l'habitude sur certains secteurs, avec peu de verse. Les fortes températures réduisent les espérances pour les pois dont le potentiel de rendement était jusqu'à présent très satisfaisant.

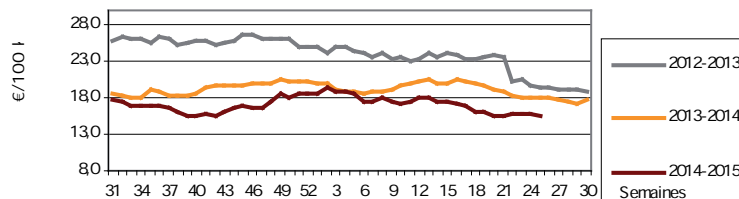
■ Fourrages

Les betteraves fourragères recouvrent le sol. La végétation est bonne mais les plantes peuvent souffrir du manque d'eau. Les enrubannages et foin sont bien avancés avec une qualité correcte. La pousse des prairies est limitée durant le mois de juin par le manque d'eau, elle est même nulle lorsque le sol est peu profond. Le maïs peine à pousser sur le mois, du fait du déficit hydrique et des températures parfois basses. Un deuxième désherbage est effectué. La végétation est très hétérogène, la pluie se fait attendre...

■ Marché du blé

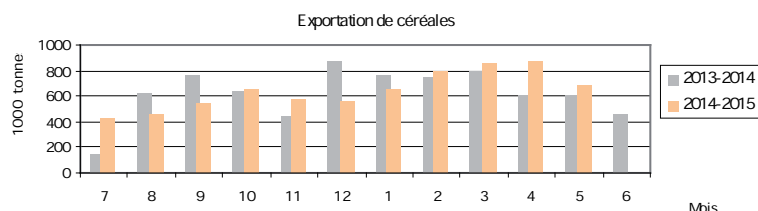
Juin affiche des prix plutôt stables avec une hausse en dernière semaine (cotation blé tendre rendu Rouen classe 2 non disponible). Alors que l'état des cultures à travers le monde est satisfaisant durant le mois, l'intensification des pluies aux Etats-Unis et le manque d'eau en Europe et en Russie inquiètent les marchés. Les prévisions de rendement sont revues à la baisse, les prix remontent.

Cours du blé : stable jusqu'à fin juin



Source : FranceAgriMer

Les exportations depuis Rouen continuent à bonne allure avec 679 000 tonnes de céréales exportées en mai soit 13,8% de plus qu'en mai 2014. Le volume cumulé de la campagne 2014/2015 dépasse désormais le précédent de 1,1%. Alors que le blé n'est pas aussi bien exporté sur la campagne, l'orge, dont l'exportation a plus que doublé, est la principale responsable de ces bons chiffres.



Source : Port de Rouen

PRODUCTIONS ANIMALES

Lait

La collecte de mai est supérieure à celle de mai 2014 en Haute-Normandie (+1,5%). Elle ramène ainsi le cumul de début de campagne 2015/2016 à -0,4%. Le prix moyen du lait remonte légèrement ce mois (+0,6%), après des baisses successives depuis août 2014. La diminution entre les deux mois de mai s'élève à 14,1%.

Evolution des livraisons & du prix moyen payé

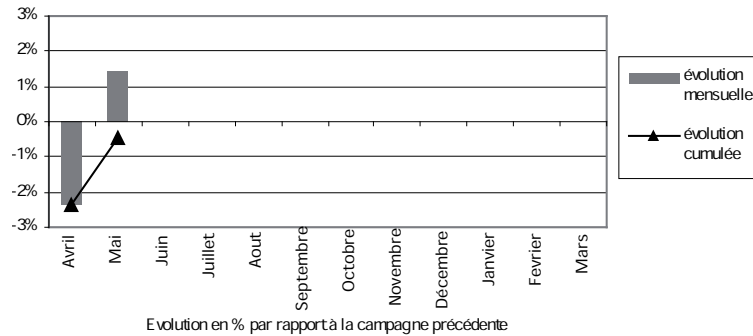
Haute-Normandie						
Campagne	Livraisons de lait (1 000 hl)			Prix moyen du lait (€/hl)		
	2015	2014	Evol.	2015	2014	Evol.
Mars	760,1 r	793,7	-4,2 %	31,43	38,53	-18,4%
Avril	758,1 r	776,3	-2,3 %	30,51	36,40	-16,2%
Mai	781,4 p	770,2	1,5 %	30,69	35,74	-14,1%
Cumul camp*	1539,5 p	1546,5	-0,4 %	///	///	///

Source : FranceAgriMer - AGRESTE - EMLait

* cumul nouvelle campagne à partir d'avril

p : provisoire, toutes les données ne sont pas disponibles, r : rectifié

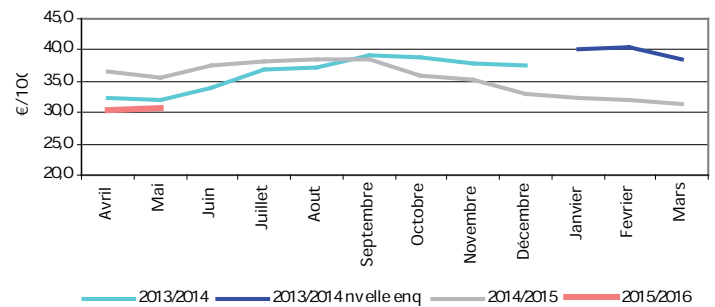
Livraisons de lait en Haute-Normandie



Evolution en % par rapport à la campagne précédente

Source : FranceAgriMer - AGRESTE - EMLait

Prix du lait en Haute-Normandie



NB : Prix moyen nouvelle enquête à partir de janvier 2014

Source : FranceAgriMer - AGRESTE - EMLait

Bovins

En juin, les cotations de viande issue de laitières augmentent de 3%. Celles des races à viande n'augmentent que de 2 centimes d'euros par kilogramme en moyenne sur le mois. Les moyennes semestrielles d'établissent à 3,88 €/kg pour la catégorie «Boeuf viande R», 3,93 €/kg pour la «vache viande R» et 2,91 pour la «vache lait O». Ces valeurs étaient respectivement de 4,02 €/kg, 4,07 et 3,13 en 2014.

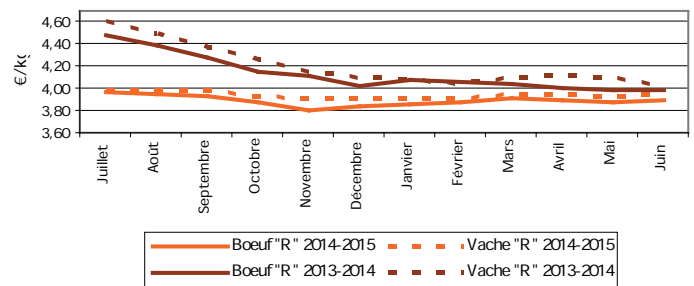
Cotations entrée abattoir Grand Ouest (€/kg nouvelle grille)			
Mois	Boeuf viande R	Vache viande R	Vache lait O
Avril	3,89	3,94	2,93
Mai*	3,88	3,93	3,03
Juin**	3,90	3,95	3,12

Source : FranceAgriMer

* en mai, application du prix du réseau d'opérateurs en l'absence de validation par la commission de cotations des gros bovins entrée abattoir.

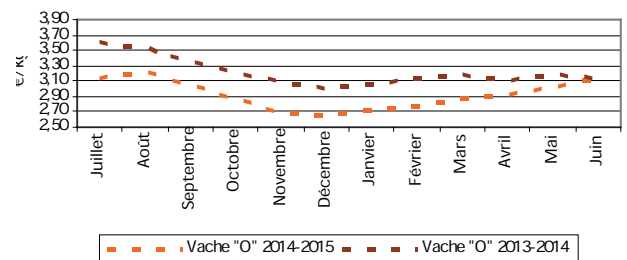
** absence de quorum certaines semaines

Boeuf "R" et Vache "R" : très léger hausse



Source : FranceAgriMer

Vache "O": hausse confirmée



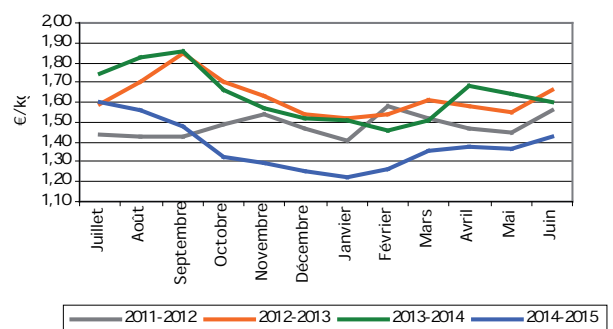
Source : FranceAgriMer

Porcs

La cotation Inter Régionale Centre Ouest situe la moyenne mensuelle pour la classe « E » (€/Kg) :

A 1,43 € / kg en juin 2015,
Contre . . 1,36 € / kg en mai 2015,
Et..... 1,60 € / kg en juin 2014.

Porc charcutier



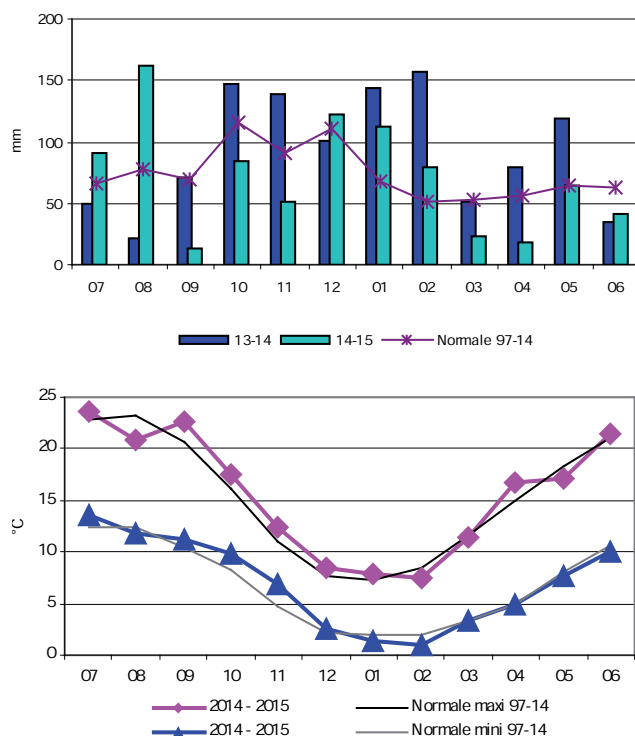
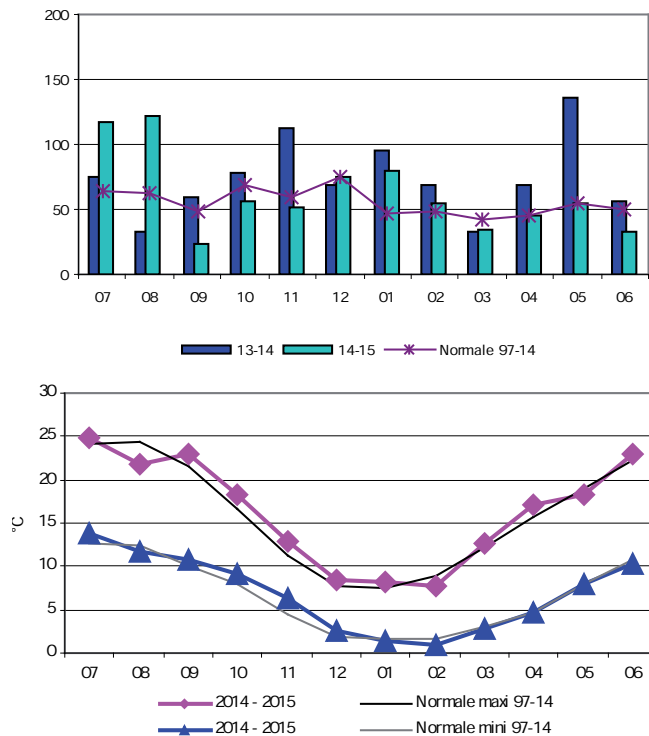
Source : FranceAgriMer

METEO

Peu de pluie pour ce mois de juin : 42 mm en Seine-Maritime, 32,5 dans l'Eure, loin des normales. Les précipitations des 11, 12 et 21 juin contribuent à hauteur de 95% du volume mensuel et même 100% dans l'Eure. Côté températures, des amplitudes fortes se font sentir : le thermomètre du Neubourg enregistre 3,6° dans la nuit du 23 au 24 juin et 28,3°C en maximale le 25. La moyenne mensuelle sera finalement supérieure de 1,1°C à la normale dans l'Eure, de 0,4°C en Seine-Maritime. Le 30 juin, premier jour de fortes chaleurs, affiche des températures de 32,9 dans l'Eure, 32,7 en Seine-Maritime.

Eure - Station du Neubourg

Seine-Maritime - Station d'Yvetot



Précipitations

Période	Hauteur en mm	Nombre de Jours		Observations
		> 1mm	> 10mm	
1ère Décade	0,0	0	0	
2ème Décade	25,5	2	1	22,0 mm le 11
3ème Décade	7,0	1	0	7,0 mm le 22
Total Mensuel	32,5	3	1	
Moy. 97/14	50,1	9	///	

Période	Hauteur en mm	Nombre de Jours		Observations
		> 1mm	> 10mm	
1ère Décade	1,0	1	0	1,0 mm le 02
2ème Décade	33,0	2	2	21,0 mm le 11
3ème Décade	8,0	1	0	8,0 mm le 22
Total Mensuel	42,0	4	2	
Moy. 97/14	63,0	10	///	

Températures

Période	Températures moyennes sous abri			Températures extrêmes		Jours gelée
	Maxi-ma	Mi-nima	Moy.	Maximum	Minimum	
1ère Décade	21,3	8,5	14,9	29,8 le 05	2,7 le 07	0
2ème Décade	22,4	11,9	17,2	28,3 le 11	7,7 le 16	0
3ème Décade	25,4	10,6	18,0	32,9 le 30	3,6 le 24	0
Total Mensuel	23,1	10,3	16,7			0
Moy. 97/14	22,2	10,8	16,4			0

Période	Températures moyennes sous abri			Températures extrêmes		Jours gelée
	Maxi-ma	Mi-nima	Moy.	Maximum	Minimum	
1ère Décade	20,0	8,3	14,1	26,0 le 04	3,2 le 07	0
2ème Décade	21,2	11,4	16,3	28,9 le 11	7,8 le 16	0
3ème Décade	23,4	10,4	16,9	32,7 le 30	4,9 le 24	0
Total Mensuel	21,5	10,0	15,8			0
Moy. 97/14	21,1	10,7	15,7			0

Source : CRAN

Toute reproduction ou citation, partielle ou totale, est autorisée sous réserve de la mention de la source : DRAAF – SRISE de Haute-Normandie

Direction Régionale de l'Alimentation, de l'Agriculture et de la Forêt



MINISTÈRE
DE L'AGRICULTURE, DE
L'AGROALIMENTAIRE
ET DE LA FORÊT

Directrice de la publication : Edith VIDAL
Rédacteur en chef : Michel DELACROIX
Composition et impression : SRISE
Dépôt Légal : A parution
I.S.S.N. : 1953-5813

SERVICE REGIONAL D'INFORMATION
STATISTIQUE ET ECONOMIQUE
DE HAUTE-NORMANDIE
2, rue Saint-Sever - 76032 ROUEN CEDEX
Tél. : 02.32.18.95.93 – fax : 02.32.18.95.97
Mél : srise.draaf-haute-normandie@agriculture.gouv.fr

www.draaf.haute-normandie.agriculture.gouv.fr