



Les exploitations haut normandes bien dotées par les aides du premier pilier en 2014

L'année 2014 est la dernière pour les « droits à paiement unique » ou « DPU ». Cette aide, de type découplé, c'est-à-dire indépendante de la production et conditionnée au respect de bonnes pratiques, est remplacée à partir de 2015 par de nouvelles modalités (DPB, verdissement, paiement redistributif). Des aides couplées, c'est-à-dire liées à une production, sont maintenues sur la base de nouvelles règles également à partir de 2015.

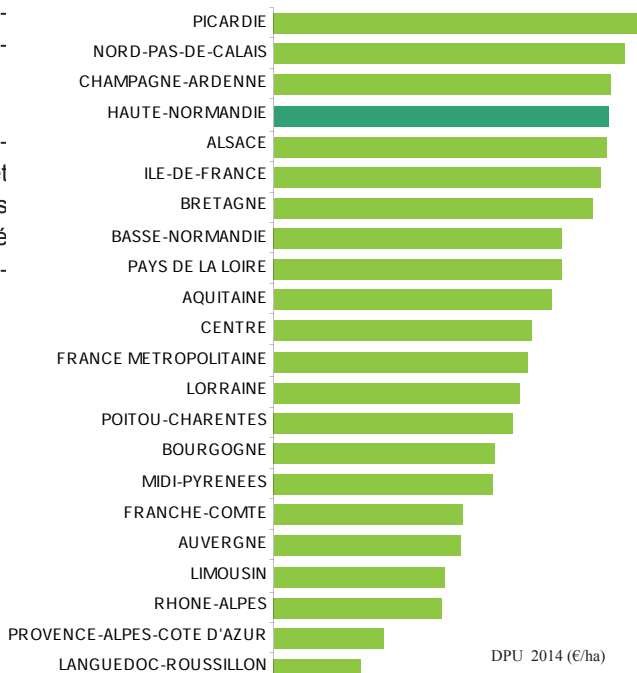
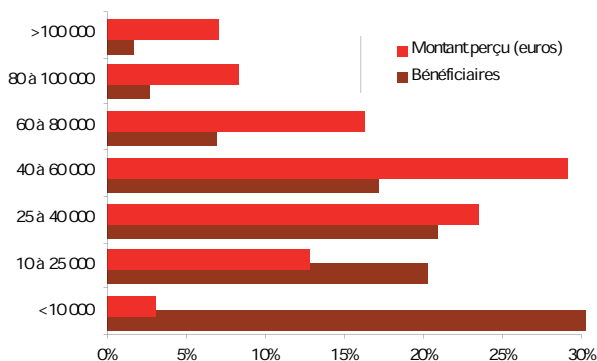
En 2014, les exploitations haut normandes ont perçu 240,2 millions d'euros d'aides, sur les 7,2 milliards d'euros attribués en métropole. Le poids de la Haute-Normandie, 3,3% du montant distribué et 2,4% des bénéficiaires de la métropole, est représentatif de son poids dans l'économie agricole nationale (environ 2,5 % de la valeur ajoutée brute en 2014). La Haute-Normandie se situe dans le peloton de tête des régions les mieux dotées par hectare ou par bénéficiaire : 4ème derrière la Picardie, le Nord Pas de Calais et Champagne Ardenne pour les DPU/ha, et 6ème pour les DPU/bénéficiaire.

Les surfaces déclarées au titre de la PAC en Haute-Normandie concernent plus de 98% de la surface agricole utilisée et 73% des exploitations de la région. Les aides découplées représentent 92% des aides reçues, le solde est partagé entre les aides couplées animales pour 5% et les aides cou-

plées végétales pour 3%. La prime au maintien du troupeau de vaches allaitantes (PMTVA) constitue 90% des aides animales distribuées dans la région.

Les exploitations des trois principales orientations technico-économiques de la région, grandes cultures, bovins lait, polyculture polyélevage (soit 63% des exploitations au RA 2010), obtiennent plus de 90% des aides. Près de 30% du montant global est versé sous forme d'aides individuelles comprises entre 40 et 60 000 €. Près de la moitié des bénéficiaires touche 84% des aides. Avec un montant moyen de 28 760 €/exploitation en Haute-Normandie, les aides du premier pilier constituent un élément fondamental du résultat des exploitations, en particulier pour les éleveurs laitiers et polyculteurs, dont les résultats courants avant impôt au niveau national sont respectivement de l'ordre de 24 700 € et 18 700 €/unité de travail non salariée en 2014.

Bénéficiaires par tranches de paiements individuels en Haute Normandie 2014

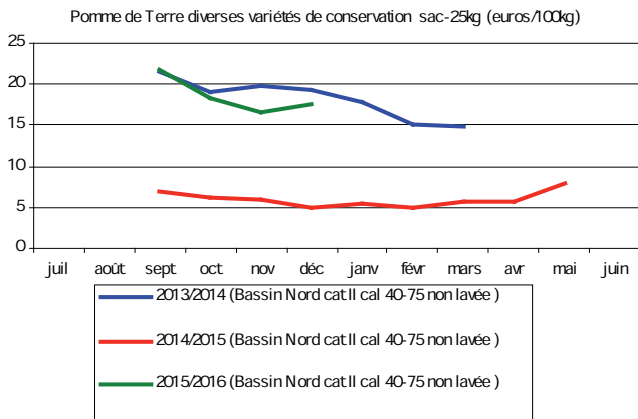


	Eure		Seine-Maritime		Haute-Normandie	
	montants (€)	bénéficiaires	montants (€)	bénéficiaires	montants (€)	bénéficiaires
DPU*	103 784 167	3 693	118 011 614	4 613	221 795 781	8 306
Aides couplées animales*	4 326 005	710	6 470 437	1 142	10 796 442	1 852
dont PMTVA*	3 826 030	598	5 909 463	990	9 735 493	1 588
Aides couplées végétales*	4 506 663	1 747	3 129 490	1 396	7 636 154	3 143
Total*	112 616 835	3 713	127 611 541	4 640	240 228 376	8 353

*montants versés prenant en compte les réductions (pénalités, stabilisateurs) et le prélèvement au titre de la discipline financière 2014

■ Pommes de terre

Certaines variétés présentent des difficultés de conservation dans les exploitations. Le marché de la pomme de terre manque toujours de dynamisme avec peu d'échanges en décembre sur le frais comme sur la transformation. La demande est couverte sans difficulté. Les GMS voient les ventes des variétés à chair ferme progresser. Les prix remontent légèrement depuis novembre.



Source : SRISE /SNM

■ Cultures d'hiver

Tous les semis sont terminés. Le colza et les céréales, en phase de tallage pour la plupart présentent une croissance très rapide. Peu de dégâts sont à déplorer. La douceur du climat permet de réaliser les derniers désherbages d'automne sur blé et de rattrapage sur colza.

■ Cultures de printemps

Les conditions de récolte de betteraves sont optimales en 2015. Les arrachages se terminent mi-décembre. Les enlèvements touchent à leur fin début janvier. Cependant, les températures douces engendrent une réduction de la capacité de stockage des silos. L'apparition de maladies reste limitée vu la douceur des températures. Côté rendement, la Haute-Normandie se situe entre 82,60 et 100,56 T/ha à 16° selon l'usine réceptrice. La moyenne nationale est à 87,45. La richesse saccharique est comprise entre 18,06 et 18,38 pour une moyenne française de 18,34°S. Les labours d'hiver sont terminés.

■ Fourrages

Les betteraves fourragères présentent un rendement très satisfaisant. L'herbe de qualité hétérogène continue sa pousse. Des animaux sont encore dehors mais tous sont complémentés. Les stocks sont importants et de qualité.

■ Collecte des organismes stockeurs

L'avance de la campagne 2015/2016 se réduit par rapport à celle de 2014/2015 pour le blé, l'orge et le pois. Elle reste cependant importante pour ces deux derniers. Le cumul de collecte fin novembre de colza reste supérieur à celui de l'an dernier (+15%). Le maïs, avec 14 000 tonnes collectées contre plus de 23 000 en novembre 2014, accroît son retard dans le cumul de campagne.

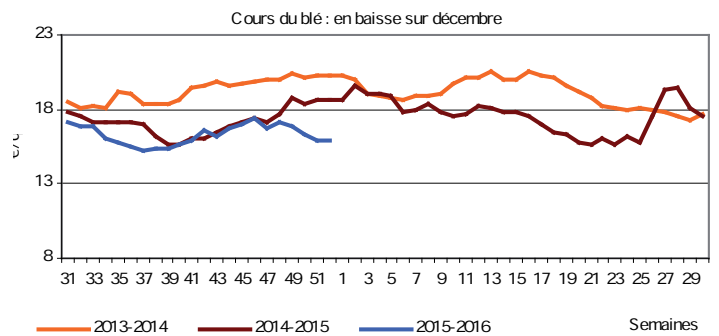
Volume collecté par les organismes stockeurs (1000 T)					
	oct-2015	nov-2015	évolution 11-15/10-14	cumul campagne	évolution N/N-1
Blé	96,9 (c)	153,8 (p)	-10,8%	1 152,8	3,6%
Orge	11,2 (c)	18,3 (p)	-36,0%	339,3	18,0%
Maïs	8,1 (c)	13,9 (p)	-40,9%	23,6	-31,3%
Colza	12,1 (c)	19,0 (p)	21,4%	222,3	14,9%
Pois	1,5 (c)	1,8 (p)	22,4%	21,4	46,8%

(C) : donnée définitive corrigée - (P) : donnée provisoire

Source : FranceAgriMer

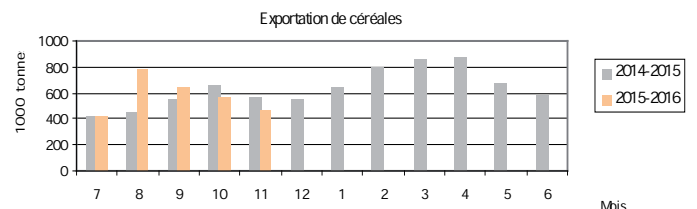
■ Marché du blé

Le marché des céréales reste dominé par l'ampleur des disponibilités qui font pression sur les prix. FranceAgriMer met en garde sur le manque de fluidité du marché du blé tendre, alors que certains hésitent à vendre en attente de prix meilleurs. Par ailleurs, l'annonce du président argentin de supprimer les taxes à l'exportation de blé et de maïs accentue la tendance baissière des cours. Le prix du quintal de blé perd 1€ pour s'établir à 15,9 euros semaine 52. Les prévisions de surfaces de blé en France pour 2016 laissent envisager une nouvelle production importante, ce qui contribue à la lourdeur du marché.



Source : FranceAgriMer - ble rendu Rouen classe 1

La dynamique d'export due à la faiblesse de l'euro prend fin à sa remontée. Le ralentissement de la demande chinoise en orge impose de trouver de nouveaux débouchés pour écouler les stocks. Les prévisions de surfaces en orge affichent une hausse pour 2016 en France.



Source : Port de Rouen

PRODUCTIONS ANIMALES

■ Lait

Le cumul de collecte de lait en France est identique à celui de l'année dernière. Elle est toujours très dynamique dans le nord de l'Europe. Les stocks sont importants du fait d'échanges mondiaux limités. Les prix continuent leur baisse.

Evolution des livraisons & du prix moyen payé

Haute-Normandie						
Campagne	Livraisons de lait (1 000 hl)			Prix moyen du lait (€/hl)		
	2015/2016	2014/2015	Evol.	2015/2016	2014/2015	Evol.
Août	661,8 r	666,0	-0,6%	34,20	38,49	-11,2%
Septembre	635,0 r	646,1	-1,7%	33,15	38,49	-13,9%
Octobre	712,4 p	693,0	2,8%	31,90	35,77	-10,8%
Cumul camp	4 972,0 p	4 950,7	0,4%	///	///	///

p : provisoire, toutes les données ne sont pas disponibles, r : rectifié

Source : FranceAgriMer - AGRESTE - EMLait

■ Bovins

Sur décembre, les cours des viandes bovines poursuivent leur baisse. Le kilo de bœuf «R» perd 8 centimes sur un mois, celui des vaches laitières «O» en perd 22. Les cours diminuent de 1,7% pour la viande de bœuf et 2,4% pour la viande de vache «R» par rapport à décembre 2014. Les abatages de vaches devraient encore être importants en France sur le premier semestre 2016. Au niveau mondial, la production devrait augmenter du fait des augmentations de cheptel en Inde, aux Etats-Unis et au Brésil et malgré la baisse de production australienne. Le marché mondial pourrait alors afficher des prix en baisse entraînant une augmentation de la demande et donc des exports dans un contexte de concurrence accrue.

Cotations entrée abattoir Grand Ouest (€/kg nouvelle grille)			
Mois	Boeuf viande R	Vache viande R	Vache lait O
Octobre	3,89	3,96	3,00
Novembre	3,85	3,91	2,83
Décembre	3,77	3,81	2,61

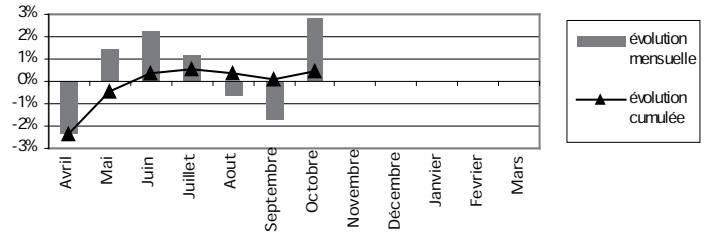
Source : FranceAgriMer

■ Porcs

La cotation Inter Régionale Centre Ouest situe la moyenne mensuelle pour la classe « E » (€/Kg) :

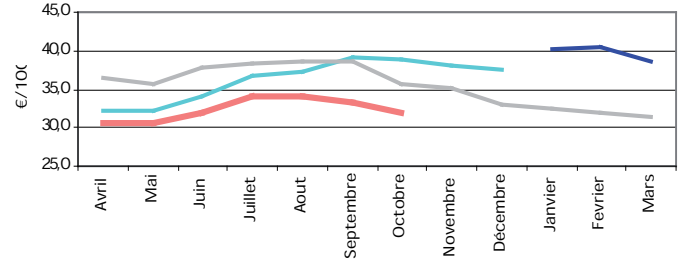
A **1,20 € / kg en décembre 2015,**
 Contre . . **1,27 € / kg en novembre 2015,**
 Et **1,25 € / kg en décembre 2014.**

Livraisons de lait en Haute-Normandie



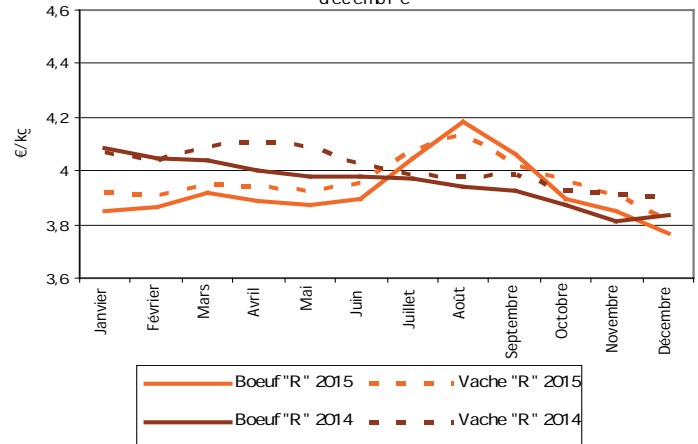
Evolution en % par rapport à la campagne précédente

Source : FranceAgriMer - AGRESTE - EMLait



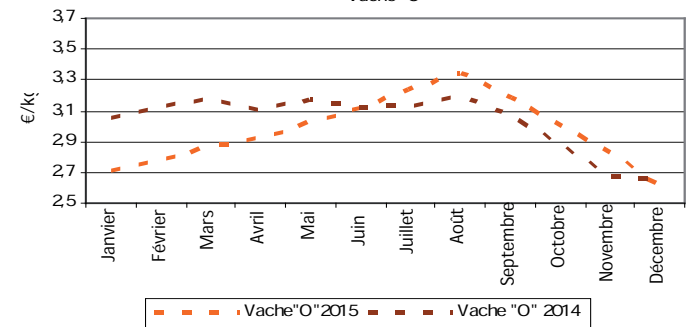
Source : FranceAgriMer - AGRESTE - EMLait

Bœuf "R" et Vache "R" : la baisse se poursuit en décembre



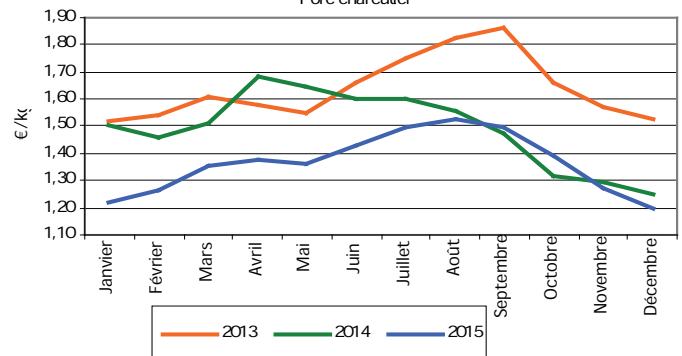
Source : FranceAgriMer

Vache "O"



Source : FranceAgriMer

Porc charcutier



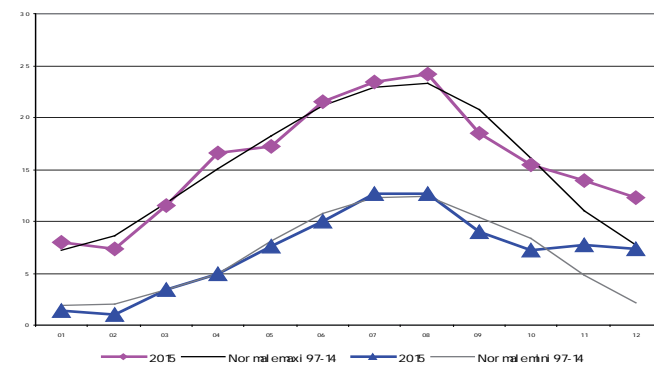
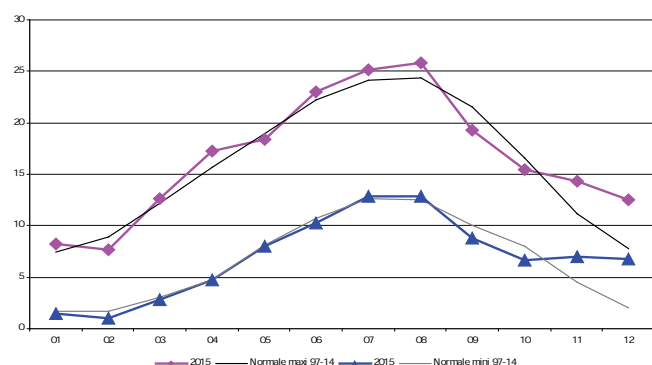
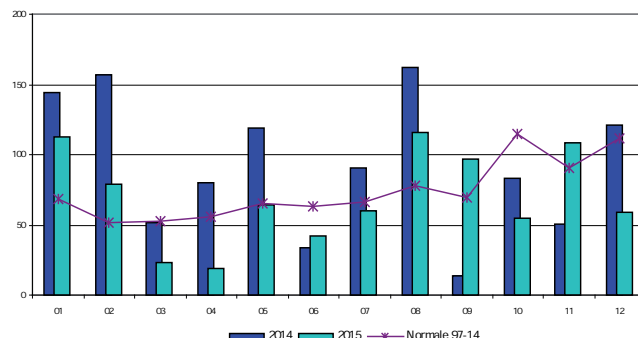
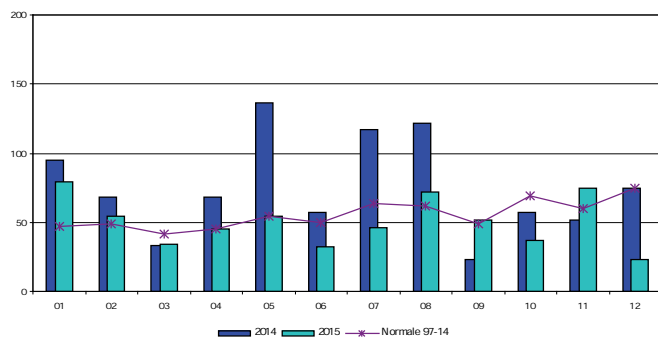
Source : FranceAgriMer

METEO

Il ne gèle pas ce mois de décembre... la normale de 1997 à 2014 compte 10 ou 11 jours de gelées selon le département. La moyenne des minimales rejoint la moyenne des maximales de la normale. Il fait jusqu'à 16,6°C à Yvetot le 17 décembre. La pluie tombe peu, la première décade est sèche hormis le 8 décembre en Seine-Maritime où il pleut 11 millimètres. La dernière décade rattrape un peu l'écart avec la normale. Il y pleut 21 millimètres dans l'Eure, 24 en Seine-Maritime. Sur le mois de décembre, l'Eure n'atteint pas le tiers de la pluviométrie normale. Ces conditions sont propices aux travaux des champs et aux derniers arrachages de betteraves.

Eure - Station du Neubourg

Seine-Maritime - Station d'Yvetot



Précipitations

Période	Hauteur en mm	Nombre de Jours		Observations
		> 1mm	> 10mm	
1ère Décade	00,0	0	0	
2ème Décade	2,5	1	0	2,0 mm le 16
3ème Décade	21,0	4	1	12,5 mm le 24
Total Mensuel	23,5	5	1	
Moy. 97/14	74,7	13	///	

Période	Hauteur en mm	Nombre de Jours		Observations
		> 1mm	> 10mm	
1ère Décade	13,5	2	1	11,0 mm le 08
2ème Décade	21,0	5	1	11,5 mm le 15
3ème Décade	24,0	6	0	5,5 mm le 21
Total Mensuel	58,5	13	2	
Moy. 97/14	111,3	15	///	

Températures

Période	Températures moyennes sous abri			Températures extrêmes		Jours gelée
	Maxi-ma	Mi-nima	Moy.	Maximum	Minimum	
1ère Décade	11,8	5,6	8,7	14,4 le 01	0,7 le 10	0
2ème Décade	12,9	7,4	10,1	16,2 le 19	1,7 le 11	0
3ème Décade	12,8	7,4	10,0	14,4 le 26	4,2 le 28	0
Total Mensuel	12,5	6,8	9,6			0
Moy. 97/14	7,8	2,0	4,9			11

Période	Températures moyennes sous abri			Températures extrêmes		Jours gelée
	Maxi-ma	Mi-nima	Moy.	Maximum	Minimum	
1ère Décade	11,5	6,4	9,0	13,7 le 07	2,4 le 09	0
2ème Décade	12,6	7,9	10,2	16,6 le 17	3,0 le 11	0
3ème Décade	12,7	7,8	10,3	15,1 le 26	6,3 le 25	0
Total Mensuel	12,3	7,4	9,8			0
Moy. 97/14	7,7	2,2	4,9			10

Source : CRAN

Ce numéro est le dernier de la conjoncture mensuelle de la Haute-Normandie. Avec la fusion des régions, cette publication s'interrompt pour faire place à la conjoncture mensuelle de Normandie. Le premier numéro de cette nouvelle série paraîtra mi-février pour la conjoncture agricole du mois de janvier 2016.

Toute reproduction ou citation, partielle ou totale, est autorisée sous réserve de la mention de la source : DRAAF – SRISE de Normandie
Direction Régionale de l'Alimentation, de l'Agriculture et de la Forêt



MINISTÈRE
DE L'AGRICULTURE, DE
L'AGROALIMENTAIRE
ET DE LA FORÊT

Directeur de la publication : Jean CEZARD
 Rédacteur en chef : Michel DELACROIX
 Composition et impression : SRISE
 Dépôt Légal : A parution
 I.S.S.N. : 1953-5813

SERVICE REGIONAL D'INFORMATION
STATISTIQUE ET ECONOMIQUE
DE NORMANDIE
2, rue Saint-Sever - 76032 ROUEN CEDEX
Tél. : 02.32.18.95.93 – fax : 02.32.18.95.97
Mél : srise.draaf-normandie@agriculture.gouv.fr

www.draaf.normandie.agriculture.gouv.fr