

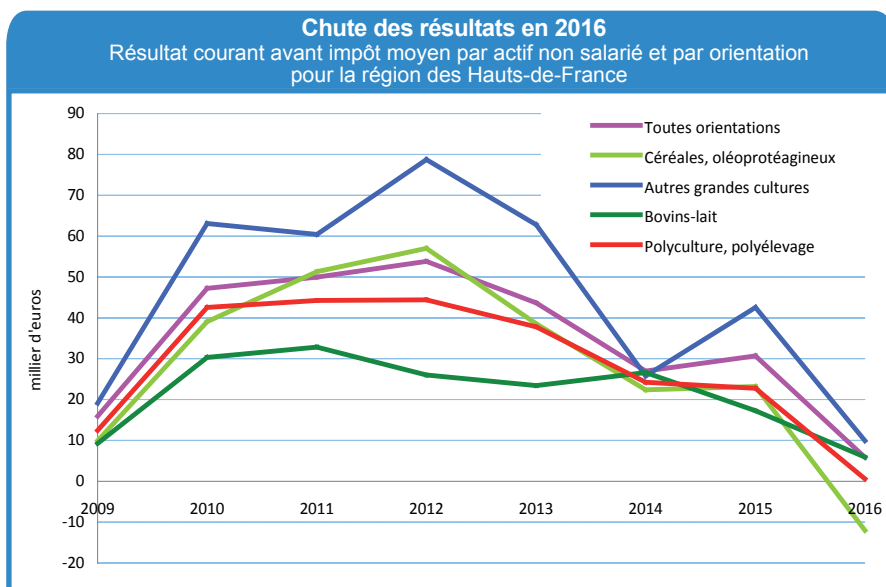
Rica – Réseau d'information comptable agricole Une mauvaise année 2016 néanmoins contrastée selon les orientations

En 2016 selon les orientations, le résultat courant avant impôts chute de -66% à -150% en Hauts-de-France. La situation des exploitations de la région est plus mauvaise que celle des exploitations françaises. 51% des exploitations régionales ont un résultat négatif ; sans les subventions d'exploitation, elles seraient 78%. La disparité des résultats est la plus marquée pour les «Autres grandes cultures», la plus faible pour les «Bovins-lait».

Si certains indicateurs économiques comme la rentabilité sont défavorables, le taux d'endettement demeure stable et la solvabilité reste bonne en 2016. Les charges sont stables ; c'est la baisse des rendements et des prix qui impacte les résultats, surtout pour les exploitations cultivant les céréales.

Si, en 2016, les exploitations agricoles des Hauts-de-France perdent globalement 81% de leur résultat, la situation est différente selon les orientations technico-économiques. Les exploitations spécialisées «Bovins-lait» sont celles pour lesquelles la baisse est la moins forte (-66%), suivies par les exploitations spécia-

lisées en «Autres grandes cultures» (-76%). Les exploitations mixtes «Polyculture, polyélevage» perdent quasiment tout leur résultat, -98%. La situation la plus préoccupante concerne les exploitations «Céréales, oléoprotéagineux» qui perdent 150% de leur résultat et ont un résultat moyen négatif.



Source : Agreste - RICA 2009 - 2016

Des résultats régionaux inférieurs aux nationaux
Résultat courant avant impôts moyen et RCAI moyen par actif non salarié en 2016 par orientation

en millier d'euros	Résultat courant avant impôts		Résultat courant avant impôts par UTA non salarié	
	Hauts-de-France	France	Hauts-de-France	France
Toutes orientations	8,12	27,12	5,91	19,33
Céréales, oléoprotéagineux	-13,79	-4,00	-11,97	-3,32
Autres grandes cultures	13,42	30,21	9,93	22,01
Bovins-lait	9,27	24,74	5,92	15,08
Polyculture, polyélevage	0,89	15,26	0,58	10,16

Source : Agreste - RICA 2016



Quelle que soit l'orientation, les résultats de 2016 sont plus bas que ceux de 2009, année historiquement mauvaise. Les résultats régionaux sont également tous en dessous des moyennes nationales, situation exceptionnelle. Que l'on regarde l'année 2015, ou la moyenne des années 2012-2014, la situation des exploitations des Hauts-de-France est habituellement meilleure que celle de leurs homologues françaises. Cette situation est un peu moins marquée pour celles spécialisées en « Bovins-lait ». Les résultats sont habituellement à peu près identiques pour les « Autres grandes cultures » pour lesquelles il faut retenir que les productions régionales (pommes de terre, betteraves, lin textile) sont moins diversifiées qu'en France (tabac, plantes à parfum, aromatiques et médicinales).

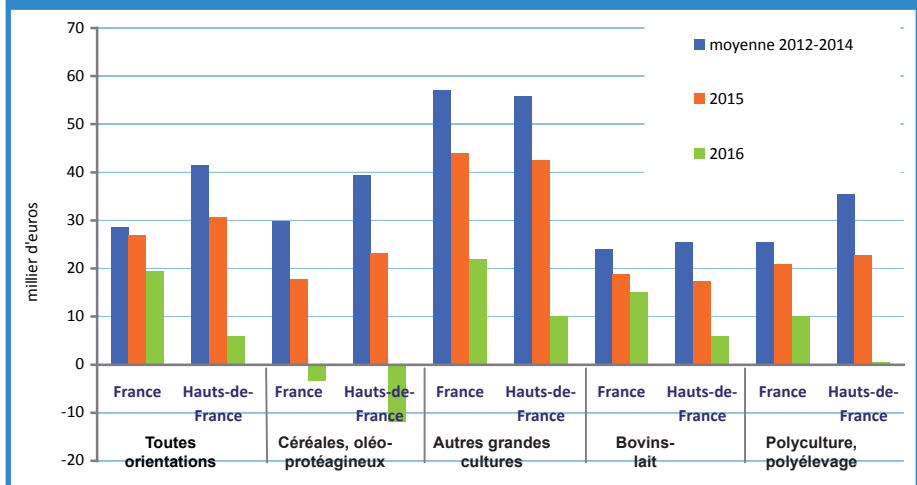
La dispersion permet de regarder l'étalement des résultats au sein d'une même orientation. Elle traduit les disparités invisibles quand on ne regarde que les moyennes.

Ainsi, 10% des exploitations spécialisées en « Autres grandes cultures » ont un RCAI/Utans (résultat individualisé) supérieur à 54 000 € en 2016. Elles sont un peu plus nombreuses (41%) à avoir une augmentation de leur RCAI/Utans entre 0 et 40 000 € qu'une perte du même montant (39%).

A l'inverse, 10% des « Céréales, oléoprotéagineux » ont un RCAI/Utans inférieur à - 55 000 €. Elles sont 60% à avoir eu une baisse de RCAI/Utans comprise entre 0 et 40 000 € quand 30% ont eu une hausse du même montant. Les exploitations « Bovins-lait » gardent, comme les années précédentes, une dispersion moindre de leurs résultats : l'écart entre le 1er et

Très mauvaise année pour les «Céréales, oléoprotéagineux»

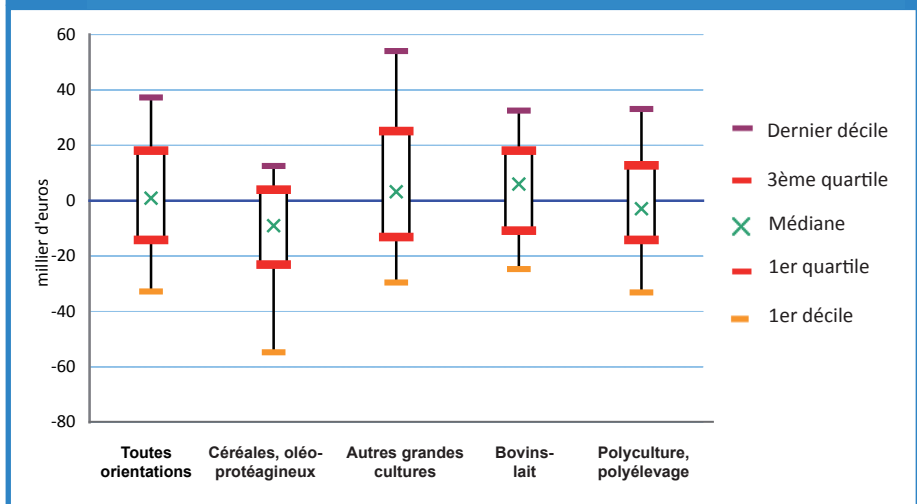
Résultat courant avant impôt moyen par actif non salarié et par orientation



Source : Agreste - RICA 2012 -2016

Forte disparité des résultats individuels

Dispersion du RCAI/Utans 2016 régional par orientation

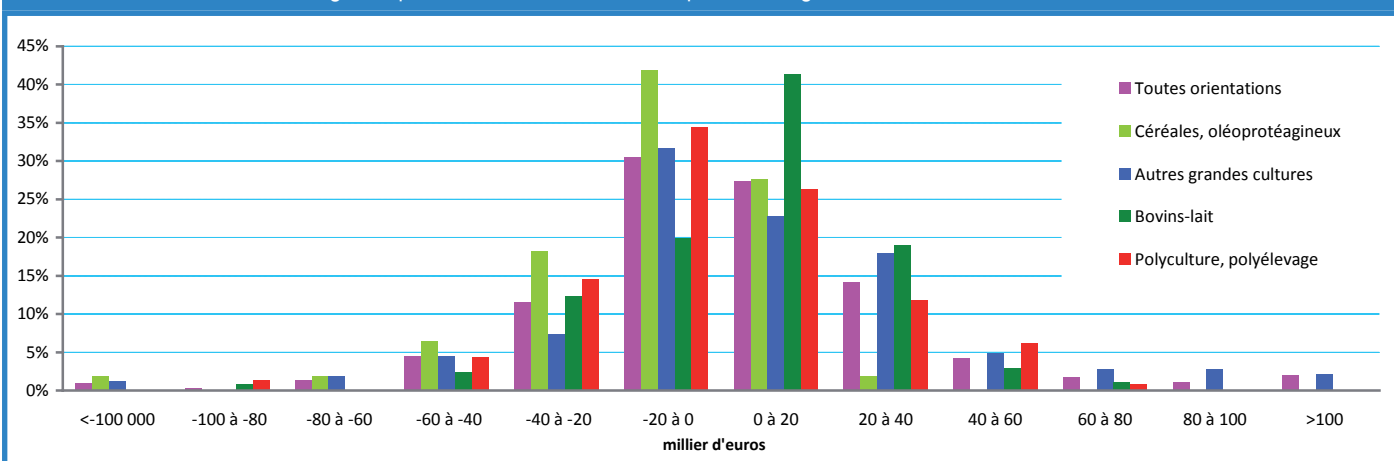


Source : Agreste - RICA 2016

Clé de lecture : en Hauts-de-France, 10% des exploitations spécialisées en « Céréales, oléoprotéagineux » ont un RCAI/Utans inférieur à - 55 000 € (premier décile). 25% des « Bovins-lait » ont un RCAI/Utans supérieur à 18 000 € (troisième quartile).

Forte disparité des résultats individuels

Pourcentage d'exploitations selon la tranche de perte ou de gain de RCAI/Utans entre 2015 et 2016



Source : Agreste - RICA 2015-2016

le dernier décile y est le plus faible, 57 000 €.

C'est l'orientation où l'on trouve le plus grand pourcentage d'exploitations dont le RCAI/Utans augmente : 64% ; dont 41% entre 0 et 20 000 € et 19% entre 20 et 40 000 €.

La dispersion des résultats est la plus grande pour les «Autres grandes cultures» où l'écart entre premier et dernier décile atteint 84 000 €. Au total, une même part d'exploitations a subi des pertes supérieures à - 100 000 € que celles qui ont eu une augmentation de plus de 100 000 € (4%).

Conséquence de la très mauvaise année 2016, les ratios économiques annuités / chiffre d'affaire comme annuités / EBE sont tous les 2 en dehors de la norme pour toutes les orientations. Les exploitations ne dégagent pas en 2016 une rentabilité suffisante. Cependant, le taux d'endettement moyen des exploitations des Hauts-de-France reste en 2016 dans la norme, même s'il est plus élevé qu'en 2015. La solvabilité reste bonne ou correcte, traduisant le caractère exceptionnel pour le moment de l'année 2016.

Une exploitation des Hauts-de-France reçoit en 2016 en moyenne 33 377 € de **subventions**. Ce montant est assez peu variable d'une orientation à l'autre. Par contre, si 51% des exploi-

La solvabilité des exploitations régionales reste bonne						
Ratios économiques des exploitations régionales en 2016						
	Toutes orientations	Céréales, oléoprotéagineux	Autres grandes cultures	Bovins-lait	Polyculture, polyélevage	Attendu :
Taux d'endettement	47%	40%	51%	48%	47%	<50%
Annuités/chiffre d'affaires	18%	24%	20%	19%	19%	<17%
Annuités/EBE	80%	155%	79%	73%	93%	<45%
Solvabilité	37%	34%	37%	50%	40%	<50%
Rentabilité	18%	11%	19%	20%	17%	>30%

Source : Agreste - RICA 2016

Subventions d'exploitation en Hauts-de-France en 2016					
	Toutes orientations	Céréales, oléoprotéagineux	Autres grandes cultures	Bovins-lait	Polyculture, polyélevage
Montant moyen des subventions d'exploitation (pour les en ayant) en €	33 377 €	32 180 €	35 753 €	30 752 €	35 318 €
% d'exploitations ayant un résultat négatif avec les subventions	51%	70%	47%	36%	55%
% d'exploitations qui auraient un résultat négatif sans les subventions	78%	96%	72%	76%	80%

Source : Agreste - RICA 2016

tations affichent un résultat négatif en prenant en compte les subventions, sans celles-ci, elles seraient 78%. Cette part atteint même 96% pour les «Céréales, oléoprotéagineux».

Même si elles restent élevées, les **charges** d'approvisionnement des exploitations régionales restent stables. C'est la diminution de la production de l'exercice, sous l'effet conjugué des pertes de rendement et des baisses

de prix, qui provoque la chute des résultats, accentuée encore par le léger fléchissement des aides. Cette situation est la plus marquée dans les exploitations cultivant des céréales. La production des exploitations spécialisées en «Céréales, oléoprotéagineux» perd 24%, et 28% pour les mixtes «polyculture, polyélevage». La baisse est de 13% pour les «Bovins-lait» et 18% pour les «Autres grandes cultures».

Résultats économiques régionaux 2016 par orientation					
moyenne en millier d'euros	Toutes orientations	Céréales, oléoprotéagineux	Autres grandes cultures	Bovins-lait	Polyculture, polyélevage
Production de l'exercice (nette achats animaux)	213,69	116,28	242,67	199,44	216,44
Charges d'approvisionnement	100,26	70,8	106,57	90,82	110,03
Valeur ajoutée hors fermage	54,71	9,8	70,07	44,11	40,99
Subventions d'exploitation	32,24	32,2	35,75	30,75	35,32
Fermage, métayage	23,61	19,6	28,08	16,08	20,05
Charges de personnel	12,93	3,0	19,11	4,99	7,67
Excédent brut d'exploitation	52,15	20,8	62,6	53,81	48,93
Dotation aux amortissements	41,73	32,8	47,12	42,3	45,21
Résultat d'exploitation	10,9	-11,2	16	11,88	4,02
Résultat courant avant impôts	8,12	-13,8	13,42	9,27	0,89
Charges sociales de l'exploitant	12,06	9,8	14,22	9,19	10,86
Remboursement du capital emprunté LMT	37,44	29,4	44,4	34,81	41,29
Revenu disponible	0,35	-20,2	1,9	7,6	-6,0
<i>Ratios technico-économiques</i>					
RCAI/UTANS en €	5 905	-11 970	9 929	5 923	582
Revenu disponible/UTANS/mois en €	29	-1 683	160	631	-504

Source : Agreste - RICA 2016

Charges des exploitations régionales en 2016 par orientation, en euros par hectare

euros/hectare	Toutes orientations	Céréales, oléoprotéagineux	Autres grandes cultures	Bovins-lait	Polyculture, polyélevage
Charges d'approvisionnement	941	602	906	772	936
Dont :					
Engrais et amendement	217	230	249	102	184
Semences et plants	153	86	225	61	105
Produits phytosanitaires	215	218	277	72	163
Aliments du bétail	234	14	41	398	350
Autres charges d'exploitation	2 347	1 457	2 395	1 962	2 222
Dont :					
Travaux pour cultures et élevage	138	71	130	152	148
Entretien, réparations	102	63	103	96	110
Fermages	222	167	239	137	170
Assurances	84	66	87	71	82
Impôts et taxes	30	21	34	18	26
Charges de personnel	121	26	162	42	65
Dotation aux amortissements	392	279	401	360	384
Charges financières	47	28	49	48	46
Charges sociales de l'exploitant	113	83	121	78	92
TOTAL en €/ha	3 448	2 170	3 471	2 860	3 296
€/UGB pour charges d'alimentation	382	301	281	385	388

Source : Agreste - RICA 2016

Méthodologie

Le Réseau d'Information Comptable Agricole (RICA) est une opération communautaire de recueil d'informations comptables et techniques individuelles auprès d'exploitations agricoles ayant une dimension économique suffisante : seules les exploitations moyennes et grandes (d'au moins 25 000 € de PBS – voir ci dessous) sont suivies. En 2016, l'échantillon du RICA compte 7 297 exploitation en France métropolitaine ; dont 543 en Hauts-de-France. Les chiffres présentés ici sont issus des données définitives (complètes et consolidées).

La Production Brute Standard (PBS) représente la valeur potentielle de production par hectare ou par tête d'animal présent hors toute aide, exprimée en euros. Le total des PBS de toutes les productions animales et végétales donne la PBS totale de l'exploitation. Utilisés pour la première fois en 2010, ils ont été calculés en moyenne sur 5 ans pour les années 2005 à 2009 (coefficients «2007»).

Dans le RICA, les subventions d'exploitation sont enregistrées au titre de la campagne en cours. Au titre de la campagne 2016, les montants des aides découpées, des aides coupées et de l'ICHN ont pu être intégrés, mais les montants des aides bio, des MAEC et de l'aide à l'assurance récolte ont été estimés à cause du retard de paiement.

Agreste : la statistique agricole

Direction Régionale de l'Alimentation, de l'Agriculture et de la Forêt Hauts-de-France

Service régional de l'information statistique et économique

518, rue Saint-Fuscien - CS 90069 - 80094 Amiens cedex 3 - Tél. 03 22 33 55 50

Courriel : srise.draaf-hauts-de-france@agriculture.gouv.fr



■ Directeur Régional : Luc MAURER

■ Directeur de publication : Grégory BOINEL

■ Rédaction : Mylène COROENNE

■ Composition : Monique LECUT

■ Impression : Srise Hauts-de-France© Agreste 2018

■ ISSN : 2609 - 5505