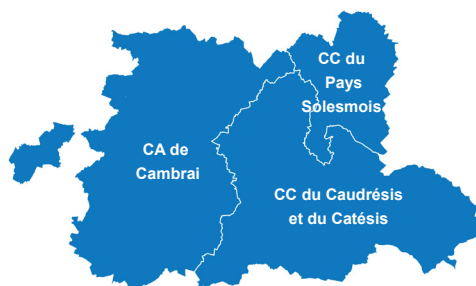


Le Scot du Pays du Cambrésis



Le territoire du Scot du Pays du Cambrésis comprend :

- la Communauté de l'Agglomération de Cambrai (55 communes)
- la Communauté de Communes et Caudrésis et du Catésis (46 communes)
- la Communauté de Communes et du Solesmois (15 communes)

Soit : 116 communes

Le territoire agricole

	Nbre d'exploitations		SAU cultivée		SAU moy	
	2000	2010	2000	2010	2000	2010
CA de Cambrai	504	463	32 060	32 687	63,6	70,6
CC du Caudrésis et du Catésis	505	423	30 057	31 304	59,5	74,0
CC du Pays Solesmois	175	124	9 319	9 151	53,3	73,8
Scot du Cambrésis	1 184	1 010	71 436	73 142	60,3	72,4
Département du Nord	8 701	6 721	361 638	354 347	41,6	52,7

Source : Agreste - DRAAF - Recensements agricoles 2000 et 2010

Au total, 116 communes couvrent l'ensemble du périmètre du Scot du cambrésis, soit un bassin de vie de 163 065 habitants en 2017 (population municipale) et une surface de 90 449 hectares.

Pour la petite région agricole du Cambrésis, le prix des terres et prés libres non bâtis est de l'ordre de 15 570 €/ha en 2017 (prix moyens triennaux en € courants/ha). L'évolution 2017/2016 est de - 5 % (pour le département du Nord: 13 080 €/ha et une évolution de - 2 %).

Répartition de la SAU selon le mode de faire valoir (%)

	Terres prises en location auprès de tiers	Terres prises en location auprès des associés	Faire valoir direct	Autres
Scot du Cambrésis	75,5%	11,9%	12,0%	0,6%

Source : Agreste - DRAAF - Recensement agricole 2010

Pour les terres et prés loués non bâtis, le cours s'élève à 5 000 €/ha en 2017 et l'évolution 2017/2016 de + 7 % (5 590 €/ha et +2 % pour le département du Nord).

(Source: SAFER - SSP - Terres d'Europe - Scafr).

Exploitations et systèmes de production

La structure juridique des exploitations

Nombre d'exploitation selon le statut juridique de l'exploitation				
	Individuelle	GAEC	EARL	Autres
CA de Cambrai	292	20	115	32
CC du Caudrésis et du Catésis	265	42	83	33
CC du Pays Solesmois	89	12	16	7
Scot du Cambrésis	646	74	214	72
en %	64,2	7,4	21,3	7,2
Département du Nord	67,2	8,8	17,2	6,7

Source : Agreste - DRAAF - Recensement agricole 2010

Répartition des exploitations selon leur dimension économique

Répartition (en %)	Petites	Moyennes	Grandes
Département du Nord	24,5	27,9	47,6
Territoire du SCOT du Cambrésis	20,2	29,4	50,4
CA de Cambrai	18,5	35,1	46,4
CC du Caudrésis et du Catésis	21,7	23,2	55,1
CC du Pays Solesmois	21,0	29,8	49,2

Source : Agreste - DRAAF - Recensement agricole 2010

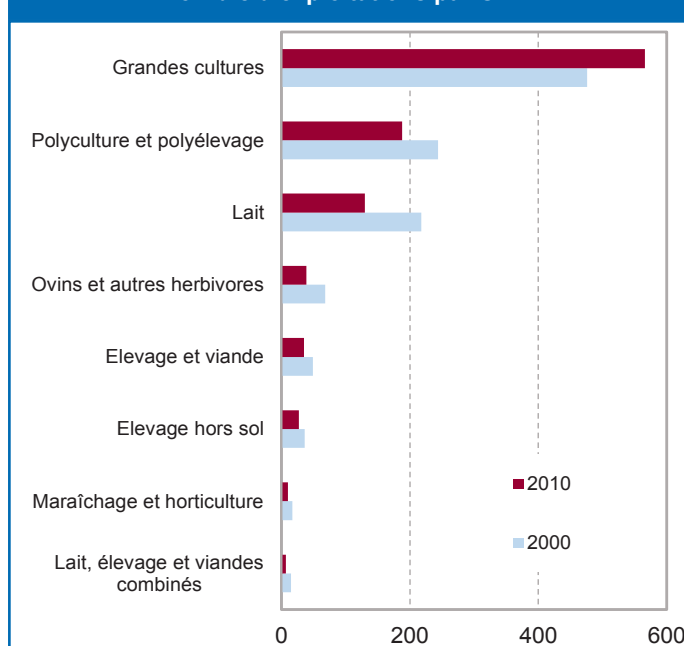
Classées selon leur dimension économique (en fonction de la Production Brute Standard - PBS), 50,4 % sont des grandes exploitations (PBS supérieure à 100 000 euros). Ce taux est supérieur à la moyenne départementale.

Répartition et évolution des exploitations selon leur OTEX (%)

	Territoire du Scot du Pays du Cambrésis			Département du Nord (en %)		
	Pourcentage		Evol. 2010/	Pourcentage		Evol. 2010/
	2000	2010	2000	2000	2010	2000
Exploitations de grandes cultures	42,4	56,5	18,9	35,1	42,8	-5,7
Exploitations de polyculture - polyélevage	21,7	18,8	-23	20,8	17,9	-33,7
Exploitations de bovins lait	19,4	13	-40,4	17,1	14,2	-35,9
Exploitations d'élevage et viande	4,4	3,5	-28,6	5,8	5,3	-28,7
Exploitations mixtes	1,3	0,7	-53,3	2,2	2,3	-21,1
Exploitations d'ovins et autres herbivores	6,1	3,9	-42,6	7,5	5,9	-39,8
Exploitations d'élevage hors sol	3,2	2,7	-25,0	5,8	6,0	-20,3
Exploitations de maraîchage et d'horticulture	1,5	1,0	-41,2	5,2	4,9	-27,4

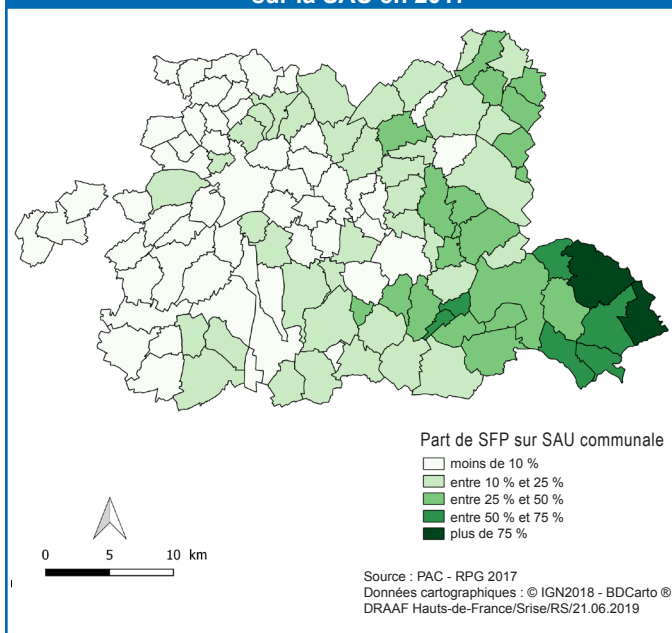
Source : Agreste - DRAAF - Recensements agricoles 2000 et 2010

Nombre d'exploitations par OTEX



Source : Agreste - DRAAF - Recensements agricoles 2000 et 2010

Part de la Surface Fourragère Principale sur la SAU en 2017

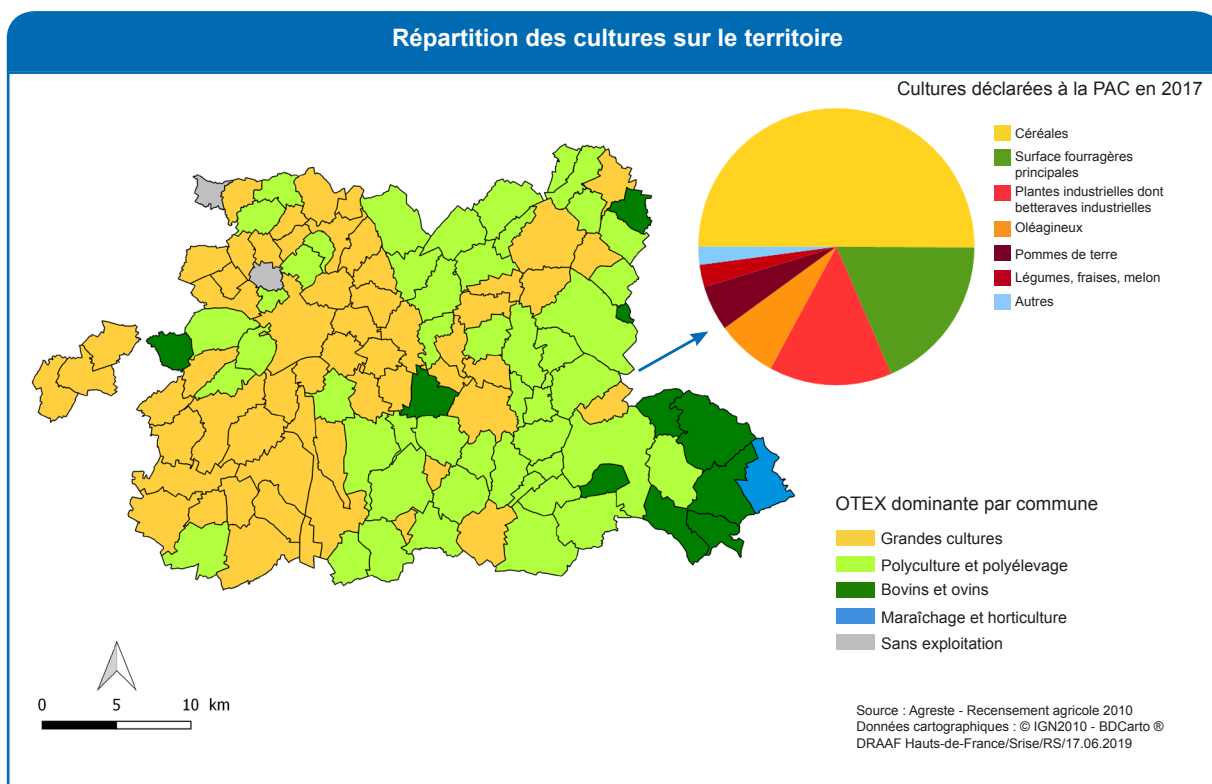


Typologie de cultures

Répartition et évolution des cultures							
	Nombre d'exploitations			Surface Agricole Utilisée			Part département (%) *
	en ayant en 2000	en ayant en 2010	Évolution (%)	en 2000 (ha)	en 2010 (ha)	Évolution (%)	
Terres labourables	1 036	898	-13,3	59 733	62 354	4,4	22,9
Céréales	992	870	-12,3	34 976	38 170	9,1	25,3
Blé tendre	971	840	-13,5	27 490	28 981	5,4	24,9
Oléagineux	208	431	107,2	1 368	4 743	246,7	49,3
Protéagineux	447	238	-46,8	3 594	1 909	-46,9	34,3
Betteraves industrielles	784	584	-25,5	7 559	7 780	2,9	36,1
Pommes de terre de conservation	83	91	9,6	643	992	54,3	4,2
Surfaces toujours en herbe	875	681	-22,2	11 157	10 236	-8,3	12,7
Fourrages et STH (SFP)	894	703	-21,4	16 192	15 355	-5,2	20,4

* part du territoire du Scot dans le département

Source : Agreste - DRAAF - Recensements agricoles 2000 et 2010



Cheptel

	Nombre d'exploitations				Nombre de têtes			
	en ayant en 2000	en ayant en 2010	Evol.(%)	% dép.	en 2000	en 2010	Evol.(%)	% dép.
Vaches laitières	422	268	-36,5%	14,5	15 988	13 408	-16,1%	15
Vaches à viande	239	193	-19,2%	12,0	4 720	4 834	2,4%	13,6
Equidés	130	81	-37,7%	12,9	835	769	-7,9%	12,9
Caprins	9	8	-11,1%	8,4	21	281	1 238,1%	18,6
Ovins	88	56	-36,4%	14,9	4 205	2 856	-32,1%	11,5
Porcins	88	20	-77,3%	4,7	11 172	9 334	-16,5%	2,8
Poules pondeuses d'oeufs de consommation	236	74	-68,6%	14,5	198 772	22 955	-88,5%	2,2

Source : Agreste - DRAAF - Recensements agricoles 2000 et 2010

Circuits courts - Diversification - Agriculture biologique

La vente à la ferme est le circuit court dominant et représente 70 % des transactions.

76 exploitations (7,5 %) pratiquent une activité de diversification en nom propre (10 % pour le département du Nord).

Il s'agit de travail à façon avec les moyens de l'exploitation agricole pour 35 % des exploitations.

616 hectares sont convertis à l'agriculture biologique en 2017 d'après les déclarations PAC soit 0,9 % de la SAU.

La tendance relevée pour le département du Nord en 2017 est de 2,5 % de la SAU convertie à l'agriculture biologique.

Emploi agricole

Répartition des Unités de travail annuel					
Unité de travail annuel	CA de Cambrai	CC du Caudrésis et du Catésis	CC du Pays Solesmois	Scot du Cambrésis	Part du territoire dans le département (%)
Chefs d'exploitation ou 1er coexploitant	335	321	90	746	14,3%
Coexploitants	57	104	20	181	13,9%
Conjoints non coexploitants	37	35	13	85	7,6%
Autres actifs de la MO familiale	35	21	12	68	14,2%
Salariés permanents (hors MO familiale)	139	78	20	237	12,6%
Saisonniers, occasionnels	225	29	5	259	24,1%
Autres	11	9	2	22	17,2%
Total	839	597	162	1598	14,3%
UTA moyen	1,8	1,4	1,3	1,6	

Source : Agreste - DRAAF - Recensement agricole 2010

Répartition du travail homme-femme, famille - hors famille et tranches d'âge									
	Nombre d'exploitations			Nombre de personnes			Unités de travail annuel (UTA)		
	2000	2010	Evol. %	2000	2010	Evol.%	2000	2010	Evol.%
Chef d'exploitation et co-exploitants	1 184	1 010	-14,7%	1 398	1245	-10,9%	1 171	927	-20,8%
<i>dont Hommes</i>	1 020	855	-16,2%	1 124	979	-12,9%	966	771	-20,2%
<i>dont Femmes</i>	268	256	-4,5%	274	266	-2,9%	205	156	-23,9%
<i>moins de 40 ans</i>	362	220	-39,2%	399	248	-37,8%	352	197	-44,0%
<i>de 40 ans à 60 ans</i>	750	677	-9,7%	833	779	-6,5%	729	620	-15,0%
<i>60 ans et plus</i>	152	207	36,2%	166	218	31,3%	90	110	22,2%
Salariés permanents hors famille	175	188	7,4%	269	290	7,8%	256	237	-7,4%
<i>dont hommes</i>	152	176	15,8%	238	250	5,0%	211	212	0,5%
<i>dont femmes</i>	14	32	128,6%	31	40	29,0%	24	25	4,2%
<i>moins de 40 ans</i>	108	114	5,6%	167	143	-14,4%	147	115	-21,8%
<i>de 40 ans ou plus</i>	74	98	32,4%	102	147	44,1%	89	122	37,1%

Source : Agreste - DRAAF - Recensements agricoles 2000 et 2010

Note de lecture : **1010** exploitations en 2010 ont un chef d'exploitation et co-exploitants.
 Parmi ces 1010 exploitations, 855 ont au moins un chef d'exploitation homme, 256 ont au moins un chef d'exploitation femme, 101 ont des chefs d'exploitations homme et femme (855+256-1010).

Industries Agro-Alimentaires

Fin 2015, (Source INSEE-CLAP), 1 225 personnes sont employées dans les 17 établissements du Scot du Cambrésis.

Parmi ceux-ci, figurent :

- La laiterie Candia à Awoingt (entre 200 et 299 salariés), fabrication de lait liquide et de produits frais ;
- Tereos à Escaudoeuvres (entre 200 et 299 salariés), fabrication de sucre ;
- La SOC PRODUITS ALIMENT à Caudry (entre 100 et 199 salariés), fabrication industrielle de pain et de pâtisserie fraîche ;

- Florette France GMS à Raillencourt Sainte Olle (entre 100 et 199 salariés), autre transformation et conservation de légumes ;
- Société d'innovation culinaire à Tilloy lez Cambrai (entre 100 et 199 salariés), préparation industrielle de produits à base de viande ;
- Royal Canin SAS aux Rues Des Vignes (entre 100 et 199 salariés), fabrication d'aliments pour animaux de compagnie ;
- Novial à Noyelles sur Escaut (entre 50 et 99 salariés), fabrication d'aliments pour animaux de ferme.

Installation et succession

Successions envisagées pour les chefs d'exploitation nés en 1960 ou avant

	CA de Cambrai	CC du Caudrésis et du Catésis	CC du Pays du Solesmois	SCOT du Cambrésis
Non concerné	188	186	59	433
Ne sait pas	124	133	25	282
Reprise par le coexploitant	2	7	0	9
Reprise par membre de la famille qui dirige une autre exploit.	24	11	3	38
Membre de la famille travaillant dans une autre exploit.	54	34	18	106
Membre de la famille ne travaillant pas dans une autre exploit	26	20	3	49
Successesseur dirigeant une autre exploit.	7	4	3	14
Successesseur travaillant dans une autre exploit.	12	1	1	14
Successesseur ne travaillant pas dans une autre exploit.	9	1	0	10
Pas de successeur connu, l'exploit. va disparaître	17	26	12	55
Total	463	423	124	1 010

Source : Agreste - DRAAF - Recensement agricole 2010

Définitions

Scot: Le schéma de cohérence territoriale (abrégié par l'acronyme SCOT ou SCoT) est un document d'urbanisme français qui détermine, à l'échelle de plusieurs communes ou groupements de communes, un projet de territoire visant à mettre en cohérence l'ensemble des politiques sectorielles notamment en matière d'habitat, de mobilité, d'aménagement commercial, d'environnement et de paysage.

Localisation : les données se rapportent aux exploitations ayant leur siège sur la zone considérée.

Géographie : les données sont présentées selon la géographie 2010. En cas de fusion de communes entre deux recensements, les données communales ont été reconstituées par somme des données antérieures des communes fusionnées. En cas de scission de commune, les données ne sont pas comparables. Les cas de modification sont signalés dans la colonne modification.

Champ des données des recensements agricoles : ensemble des exploitations hors structures collectives.

Exploitation agricole : unité économique qui participe à la production agricole, qui atteint une certaine dimension (1 hectare de superficie agricole utilisée ou 20 ares de cultures spécialisées ou 1 vache ou 6 brebis-mères ou une production supérieure à 5 veaux de batterie...) et de gestion courante indépendante.

Taille des exploitations (petites, moyennes, grandes) : Les surfaces agricoles et les cheptels sont valorisés selon des coefficients permettant le calcul de la production brute standard (PBS). Ces coefficients résultent de valeurs moyennes sur la période 2005 à 2009. La PBS décrit un potentiel de production des exploitations et permet de les classer selon leur taille : les petites ont une PBS inférieure à 25 000 €, les moyennes une PBS comprise entre 25 000 et moins de 100 000 €, les grandes atteignent ou dépassent 100 000 €.

Otex : Orientation technico-économique des exploitations agricoles. La contribution de chaque culture et cheptel permet de classer l'exploitation agricole dans une orientation technico-économique (Otex) selon sa production principale.

Unité de travail annuel : mesure en équivalent temps complet du volume de travail fourni par les chefs d'exploitations et coexploitants, les personnes de la famille, les salariés permanents, les salariés saisonniers et par les entreprises de travaux agricoles intervenant sur l'exploitation. Cette notion est une estimation du volume de travail utilisé comme moyen de production et non une mesure de l'emploi sur les exploitations agricoles.

Superficie agricole utilisée : superficies des terres labourables, superficies des cultures permanentes, superficies toujours en herbe, superficies de légumes, fleurs et autres superficies cultivées de l'exploitation agricole.

Superficie en terres labourables : superficie en céréales, cultures industrielles, légumes secs et protéagineux, fourrages (hors superficie toujours en herbe), tubercules, légumes de plein champ, jachères.

Superficie toujours en herbe : prairies naturelles ou semées depuis six ans ou plus.

Superficie fourragère principale : Somme des fourrages et des superficies toujours en herbe.

Unité gros bétail tous aliments (UGBTA) : Unité employée pour pouvoir comparer ou agréger des effectifs animaux d'espèces ou de catégories différentes. On définit des équivalences basées sur les besoins alimentaires de ces animaux. Par définition, 1 vache de 600 kg produisant 3 000 litres de lait par an = 1,45 UGB ; 1 veau de boucherie = 0,6 UGB ; 1 truie = 0,21 UGB ; un poulet de chair = 0,011 UGB ; une poule pondeuse d'oeuf de consommation = 0,014 ... Comme pour la SAU, toutes les UGB sont ramenées au siège de l'exploitation.

Agreste : la statistique agricole

Direction Régionale de l'Alimentation, de l'Agriculture et de la Forêt des Hauts-de-France

Service régional de l'information statistique et économique

518, rue Saint-Fuscien - CS 90069 - 80094 Amiens cedex 3 - Tél. 03 22 33 55 50

Courriel : srise.draaf-hauts-de-france@agriculture.gouv.fr



- Directeur Régional : Luc MAURER
- Directeur de publication : Emilie HENNEBOIS
- Rédaction : Pôle Etudes Territoriales
- Composition : Monique LECUT

- Cartographie : Rémi SANTER
- Impression : Srise Hauts-de-France
- © Agreste 2019
- ISSN : 2609 - 5505