



Territoires n°1

Novembre 2015

SCOT DES VOSGES CENTRALES

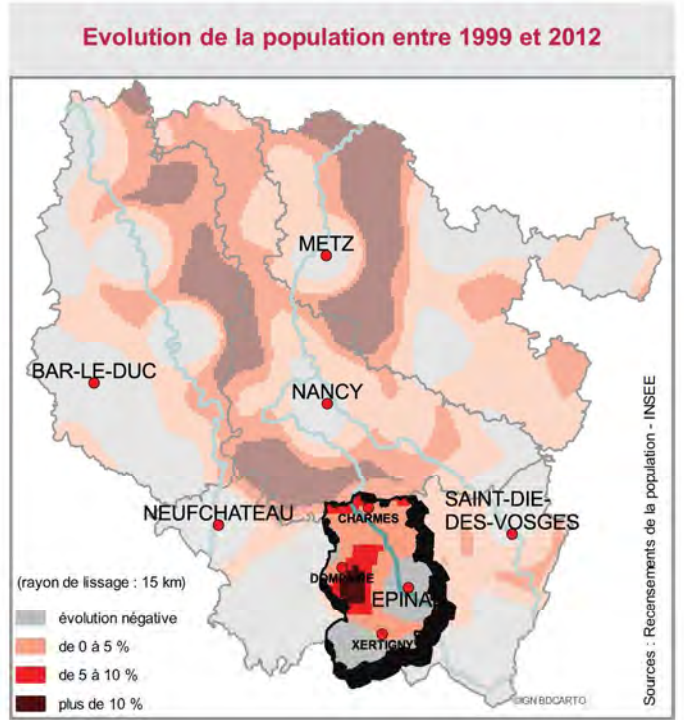
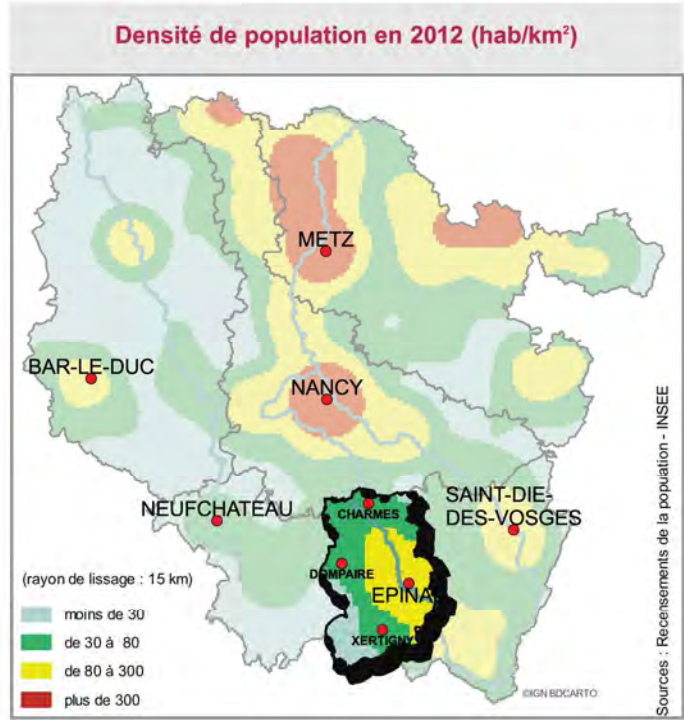
Le Schéma de Cohérence Territoriale est un **document d'urbanisme à l'échelle intercommunale** qui fixe les orientations générales de l'organisation de l'espace, les grands équilibres entre les espaces urbains et à urbaniser, les espaces naturels et agricoles et les espaces forestiers, ainsi que les objectifs des politiques publiques en matière d'habitat, de développement économique, de loisirs et de déplacements.

Il oriente l'évolution d'un territoire à horizon 20 ans dans le cadre d'un projet d'aménagement et dans une perspective de développement durable.

Ses orientations servent de cadre de référence au développement local. Le SCOT garantit la cohérence entre les politiques sectorielles et assure la compatibilité avec les documents d'urbanisme communaux, les documents sectoriels intercommunaux et les opérations d'aménagement.

Fiche d'identité du SCOT des Vosges Centrales

Nombres de communes	125
Superficie totale (ha)	120 000
Nombre d'exploitations en 2010	763
Nombre d'exploitations en 2000	1 148
Population en 2012	119 600
Population en 1999	118 200



* Schéma de Cohérence Territoriale

STRUCTURE DES EXPLOITATIONS

Nombre d'exploitations selon la taille économique en 2010

	Petites		Moyennes		Grandes		Total	
	Nombre	SAU	Nombre	SAU	Nombre	SAU	Nombre	SAU
SCOT Vosges Centrales	323	26 457	168	12 158	272	22 141	763	60 756
Département des Vosges	1 264	88 762	724	51 136	1 210	81 713	3 198	221 611
Région Lorraine	4 758	425 917	2 842	251 073	5 050	461 230	12 650	1 138 220

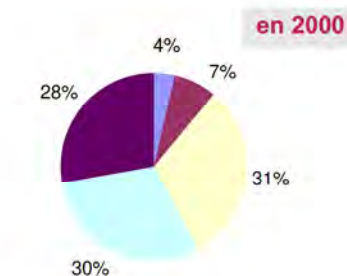
Source : recensement agricole 2010

Nombre d'exploitations selon la taille de la SAU

SCOT Vosges Centrales		2000	2010	Evolution (%)
Moins de 20 ha	Nombre d'exploitations	528	287	-45,6
	SAU en ha	2 261	1 259	-44,3
De 20 à 50 ha	Nombre d'exploitations	129	73	-43,4
	SAU en ha	4 465	2 529	-43,4
De 50 à 100 ha	Nombre d'exploitations	284	145	-48,9
	SAU en ha	19 061	10 808	-43,3
De 100 à 200 ha	Nombre d'exploitations	153	116	-24,2
	SAU en ha	18 341	14 026	-23,5
200 ha et plus	Nombre d'exploitations	54	142	163,0
	SAU en ha	17 010	32 134	88,9
Ensemble	Nombre d'exploitations	1 148	763	-33,5
	SAU en ha	61 138	60 756	-0,6
SAU moyenne en ha		53	80	49,5

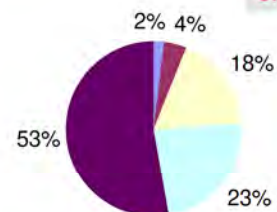
Source : recensements agricoles 2000 et 2010

Répartition de la SAU selon la classe de taille des exploitations en 2000



- moins de 20 ha
- de 20 à moins de 50 ha
- de 50 à moins de 100 ha
- de 100 ha à moins de 200 ha
- 200 ha et plus

en 2010



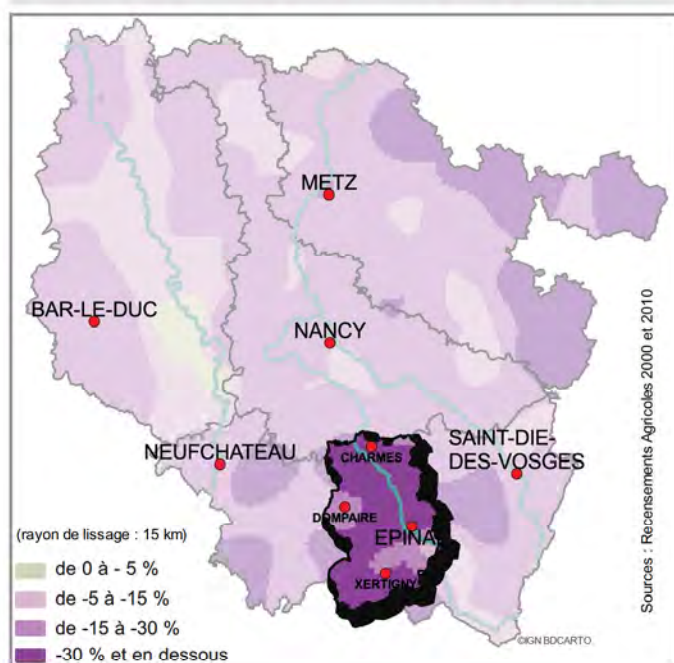
Source : recensements agricoles 2000 et 2010

Répartition des exploitations selon la taille de la SAU (%) en 2010

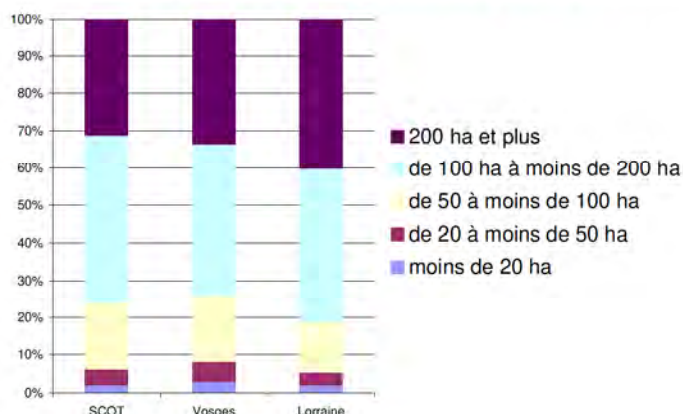
		SCOT V.C.	Vosges	Lorraine
Moins de 20 ha	Part des exploitations	37	45	38
	Part de la SAU	2	3	2
De 20 à 50 ha	Part des exploitations	10	11	10
	Part de la SAU	4	5	4
De 50 à 100 ha	Part des exploitations	19	17	16
	Part de la SAU	18	18	13
De 100 à 200 ha	Part des exploitations	25	19	26
	Part de la SAU	23	40	41
200 ha et plus	Part des exploitations	9	8	13
	Part de la SAU	53	34	40
SAU moyenne en ha		80	66	90

Source : recensement agricole 2010

Evolution du nombre d'exploitations entre 2000 et 2010



Répartition de la SAU selon la classe de taille des exploitations en 2010



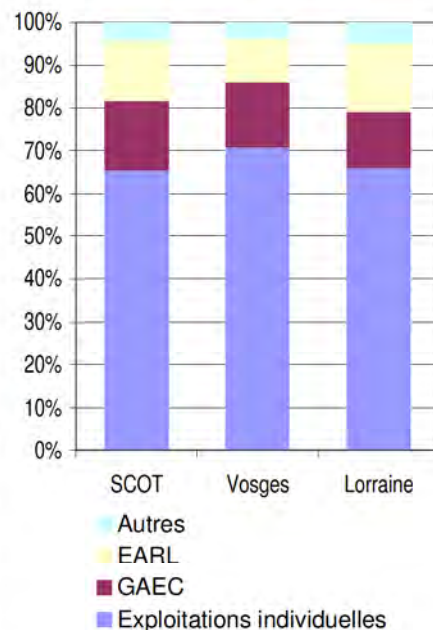
Source : recensement agricole 2010

Statut juridique des exploitations

SCOT Vosges Centrales		2000	2010	Evolution (%)
Exploitations individuelles	Nombre d'exploitations	913	500	-45,2
	SAU en ha	31 350	18 688	-40,4
GAEC	Nombre d'exploitations	106	122	15,1
	SAU en ha	17 145	25 790	50,4
EARL	Nombre d'exploitations	88	109	23,9
	SAU en ha	9 960	13 778	38,3
Autres	Nombre d'exploitations	41	32	-22,0
	SAU en ha	2 683	2 499	-6,9

Source : recensements agricoles 2000 et 2010

Répartition des exploitations selon le statut juridique en 2010



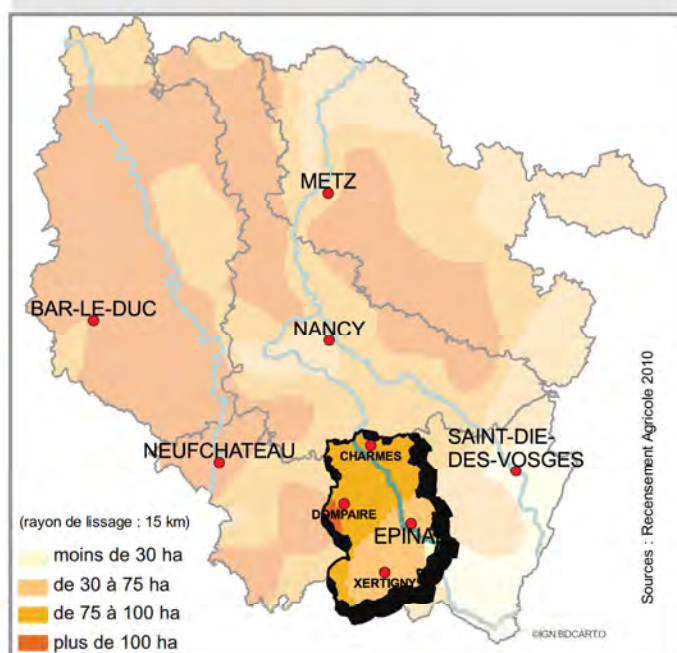
Source : recensement agricole 2010

Répartition des exploitations selon leur statut juridique (%) en 2010

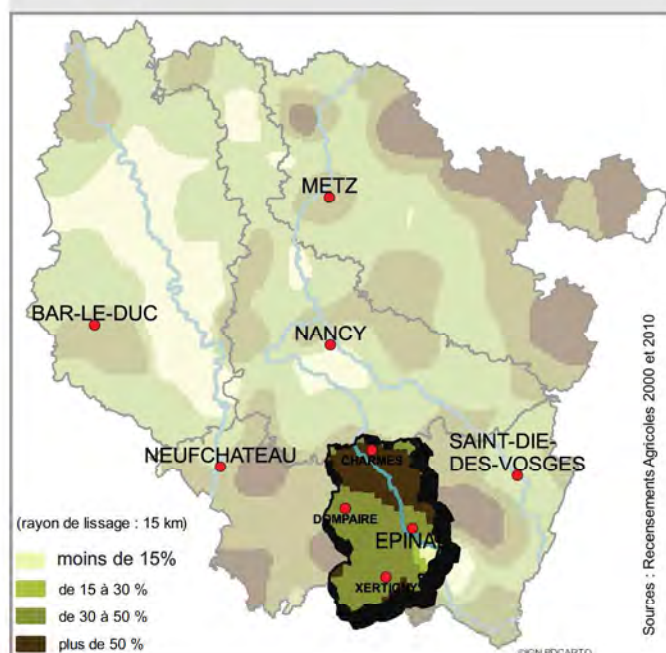
		SCOT V.C.	Vosges	Lorraine
Exploitations individuelles	Part des exploitations	66	71	66
	Part de la SAU	31	32	33
GAEC	Part des exploitations	16	15	13
	Part de la SAU	42	44	33
EARL	Part des exploitations	14	10	16
	Part de la SAU	23	20	28
Autres	Part des exploitations	4	4	5
	Part de la SAU	4	4	5

Source : recensement agricole 2010

SAU moyenne par exploitation en 2010



Evolution de la SAU moyenne entre 2000 et 2010



PRODUCTIONS

Répartition des exploitations et de la SAU selon l'orientation économique

	2000		2010		Evolution (%)	
	Nombre d'exploitations	SAU en ha	Nombre d'exploitations	SAU en ha	Nombre d'exploitations	SAU
SCOT Vosges Centrales						
Grandes cultures	41	1 455	50	2 878	22	98
Maraîchage et horticulture	24	50	24	57	0	14
Viticulture, cultures fruitières et autres cultures permanentes	26	71	14	83	-46	16
Production laitière	432	37 111	242	29 527	-44	-20
Production de viande bovine	102	3 595	88	4 746	-14	32
Production combinée de lait et viande bovine	101	11 710	86	14 936	-15	28
Ovins-Caprins	176	1 739	109	1 368	-38	-21
Elevages spécialisés	87	378	29	322	-67	-15
Polyculture élevage	159	5 029	121	6 839	-24	36
Total	1 148	61 138	763	60 756	-34	-1

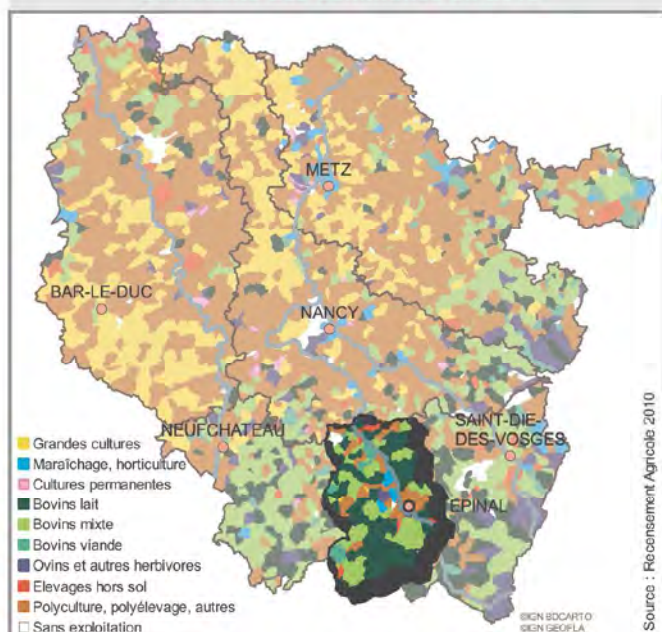
Source : recensements agricoles 2000 et 2010

Répartition des exploitations et de la SAU selon l'orientation économique (%) en 2010

	SCOT V.C.		Vosges		Lorraine	
	Part des exploitations	Part de la SAU	Part des exploitations	Part de la SAU	Part des exploitations	Part de la SAU
Grandes cultures	7	5	5	4	21	28
Maraîchage et horticulture	3	0	3	0	2	0
Viticulture, cultures fruitières et autres cultures permanentes	2	0	3	0	4	0
Production laitière	31	48	26	43	15	19
Production de viande bovine	12	8	13	10	10	6
Production combinée de lait et viande bovine	11	25	10	24	6	11
Ovins-Caprins	14	2	19	5	13	3
Production hors-sol	4	1	4	0	4	1
Polyculture élevage	16	11	17	14	25	32

Source : recensement agricole 2010

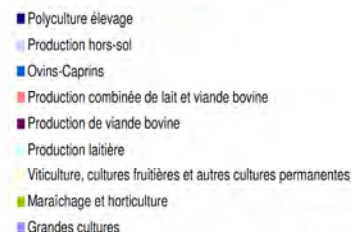
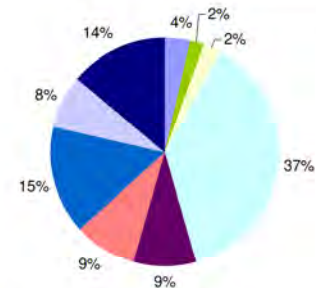
Orientation technico-économique dominante des communes en 2010



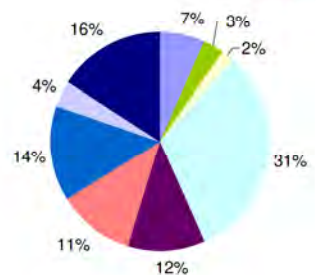
Source : Recensement Agricole 2010

Répartition des exploitations selon l'OTEX

en 2000

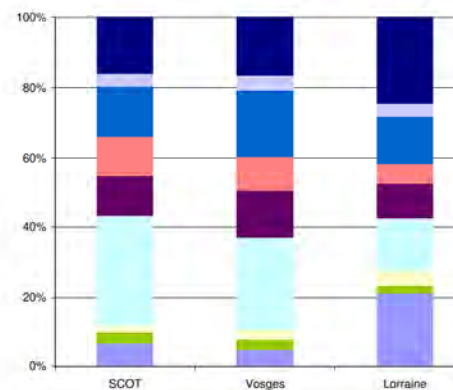


en 2010



Source : recensements agricoles 2000 et 2010

Répartition des exploitations agricoles selon l'OTEX en 2010



Source : recensement agricole 2010

Principales cultures

SCOT Vosges Centrales	2000		2010		Evolution (%)	
	Nombre d'exploitations	Superficies (ha)	Nombre d'exploitations	Superficies (ha)	Nombre d'exploitations	Superficies (ha)
Céréales	650	11 716	450	12 786	-31	9
Oléagineux	148	2 001	154	2 763	4	38
Prairies temporaires	396	5 614	344	5 578	-13	-1
Fourrages (autres que prairies permanentes)	611	11 108	445	11 387	-27	3
Surfaces toujours en herbe	1 065	35 333	684	33 842	-36	-4
Terres labourables	713	25 641	596	27 156	-16	6
Surfaces fourragères principales	1 080	46 441	687	44 869	-36	-3

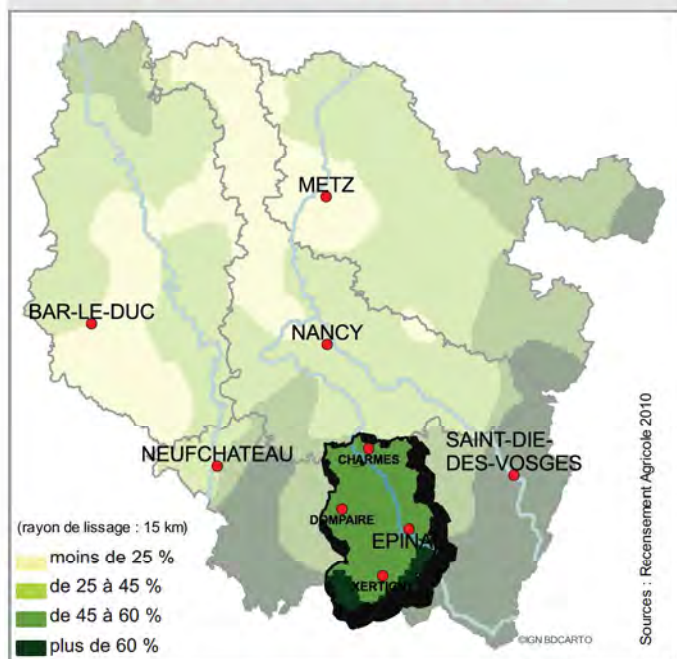
Source : recensements agricoles 2000 et 2010

Principaux cheptels

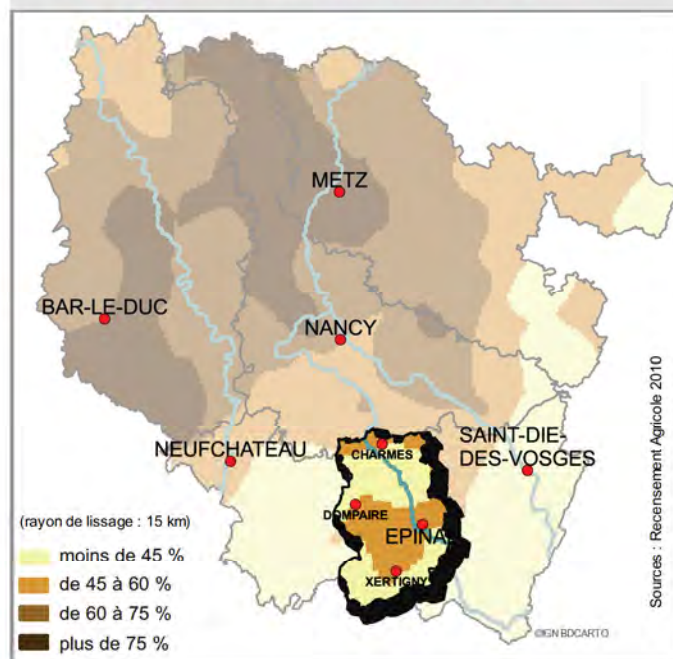
SCOT Vosges Centrales	2000		2010	
	Nombre d'exploitations	Nombre de têtes	Nombre d'exploitations	Nombre de têtes
Vaches laitières	563	21 586	366	18 815
Vaches nourrices	321	5 100	261	5 783
<i>Total vaches</i>	<i>703</i>	<i>26 686</i>	<i>491</i>	<i>24 598</i>
Total bovins	741	74 374	510	71 239
Equidés	169	833	190	942
Total ovins	166	6 242	90	6 240
Total caprins	44	189	33	441
Total porcins	86	2 844	25	1 440
Total volailles	432	40 250	202	65 389

Source : recensements agricoles 2000 et 2010

Part de la STH dans la SAU en 2010



Part des terres labourables dans la SAU en 2010



POPULATION AGRICOLE

Quantités de travail fourni (UTA)

SCOT Vosges Centrales	2000	2010
Chefs d'exploitation et coexploitants	964	802
Conjoints non coexploitants	198	96
Autres actifs familiaux	156	80
<i>Population familiale</i>	<i>1 318</i>	<i>978</i>
Salariés permanents	85	118
Salariés non permanents	63	57
ETA, CUMA	7	0
UTA totales	1 473	1 162

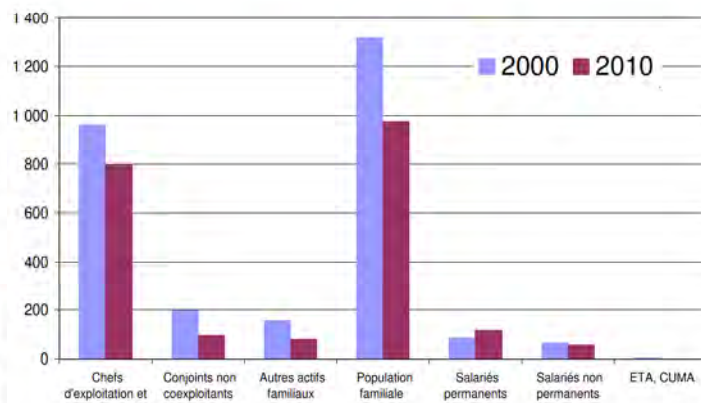
Source : recensements agricoles 2000 et 2010

Répartition du travail fourni en 2010 (en %)

	SCOT V.C.	Vosges	Lorraine
Chefs d'exploitation et coexploitants	69	69	67
Conjoints non coexploitants	8	9	8
Autres actifs familiaux	7	7	6
<i>Population familiale</i>	<i>84</i>	<i>85</i>	<i>81</i>
Salariés permanents	10	10	12
Salariés saisonniers	5	4	6
ETA, CUMA	0	0	0

Source : recensement agricole 2010

Quantité de travail fourni selon le statut des personnes (UTA)



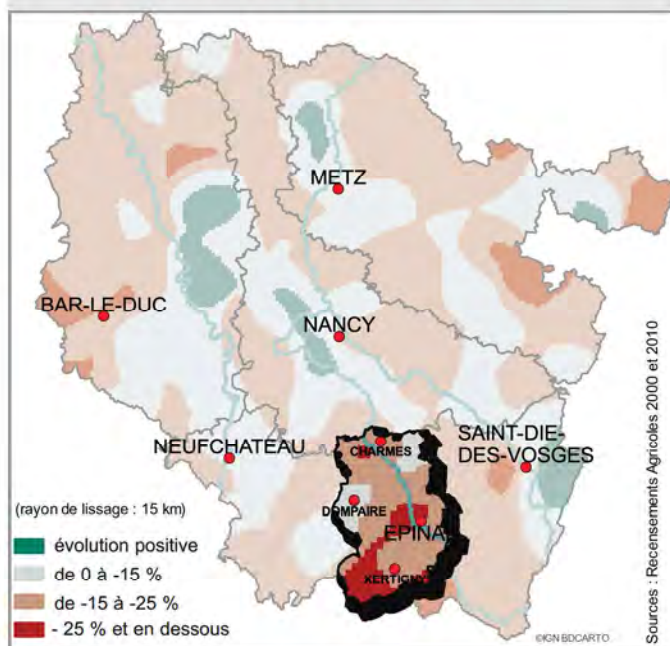
Source : recensements agricoles 2000 et 2010

Répartition du travail fourni selon le statut, le sexe et l'âge

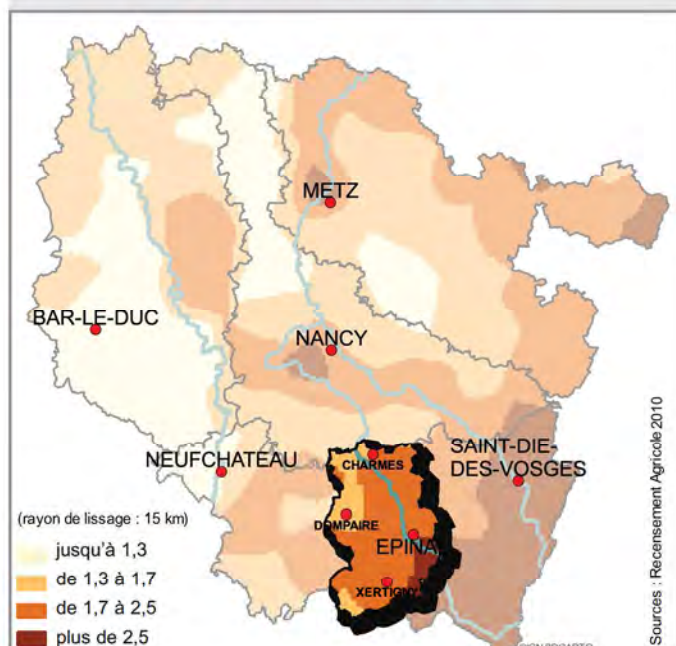
SCOT Vosges Centrales		Nombre de personnes		UTA	
		2000	2010	2000	2010
Chefs et coexploitants	Dont hommes	1 077	800	756	623
	Dont femmes	317	234	209	179
	Moins de 40 ans	380	252	322	222
	De 40 à 60 ans	737	613	558	500
	60 ans et plus	277	169	84	80
Autre main-d'œuvre familiale	Dont hommes	425	244	169	93
	Dont femmes	782	498	185	84
	Moins de 40 ans	399	238	111	50
	De 40 à 60 ans	448	309	145	67
	60 ans et plus	350	195	98	59
Salariés permanents non familiaux	Dont hommes	87	122	67	91
	Dont femmes	20	36	17	27
	Moins de 40 ans	67	103	54	78
	De 40 à 60 ans	38	51	30	37
	60 ans et plus	2	4	1	3

Source : recensements agricoles 2000 et 2010

Evolution des UTA entre 2000 et 2010



UTA pour 100 ha de SAU en 2010



Succession des chefs de 50 ans et plus en 2010

	SCOT V.C.	Vosges	Lorraine
Coexploitant de cette exploitation	17	55	225
Autre successeur qui actuellement :			
- dirige une autre exploitation	15	49	332
- travaille dans une exploitation agricole	43	152	820
- ne travaille pas dans une exploitation agricole	34	174	757
Sans successeur ou ne sait pas	275	1 342	4 586

Source : recensement agricole 2010

Activités complémentaires en 2010 (nombre d'exploitations)

SCOT Vosges Centrales	2000	2010
Activité de diversification	258	99
Travail à façon agricole	54	47
Travail à façon non agricole	41	28
Activité de restauration, d'hébergement et de loisirs	17	14
Transformation de produits agricoles, hors vin	25	19
Commercialisation en circuit court	170	139
Production sous signe de qualité	65	105

Source : recensement agricole 2010

Deuxième activité des chefs d'exploitation et coexploitants pluriactifs en 2010

Nombre d'individus	SCOT V.C.	Vosges	Lorraine
Artisan, commerçant, chef d'entreprise	6	24	128
Profession libérale, cadre, profession intellectuelle	s	5	38
Profession intermédiaire	s	11	40
Employé	20	83	265
Ouvrier non agricole	s	7	58
Elu politique, professionnel ou associatif	s	7	18
ETA, exploitant forestier, patron pêcheur	5	26	128
Total	37	163	675

Source : recensement agricole 2010

Agroalimentaire (hors artisanat et commerce de gros) en 2013

SCOT Vosges Centrales	Nombre d'établissements	Effectifs au 31/12/2013
Moins de 20 salariés	26	34
20 salariés ou plus	5	445
<i>Ensemble SCOT</i>	31	479
Département des Vosges	120	4 152
Région Lorraine	504	10 547

Source : INSEE - CLAP 2013

Filière forêt-bois en 2013

SCOT Vosges Centrales	Nombre d'établissements	Effectifs au 31/12/2013
Sylviculture et exploitation forestière (y compris service soutien)	85	415
Sciage, rabotage, imprégnation	20	60
Fabrication placage et panneaux, parquets, charpentes et autres	12	145
Autre travail du bois (emballages, objets bois...)	13	13
Industrie du papier et du carton	3	879
<i>Ensemble SCOT</i>	133	1 512
Département des Vosges	737	5 528
Région Lorraine	1 726	10 041

Source : INSEE - CLAP 2013

DEFINITIONS

L'exploitation agricole est une unité économique qui participe à la production agricole et qui répond à certains critères :

1. Elle a une activité agricole soit de production, soit de maintien des terres dans de bonnes conditions agricoles et environnementales, ce qui lui permet de recevoir des aides découplées de l'outil de production (DPU), soit de mise à disposition de superficies en pacage collectif qui lui permet de déposer un dossier de demande de prime herbagère agro-environnementale (PHAE).

2. Elle atteint une certaine dimension, soit 1 hectare de surface agricole utilisée, soit 20 ares de cultures spécialisées, soit une production supérieure à un seuil (1 vache ou 6 brebis mères...)

3. Sa gestion courante est indépendante de toute autre unité. L'existence d'une immatriculation au répertoire des entreprises et des établissements Sirene ou d'un identifiant de demande d'aide de la Politique agricole commune présume de l'indépendance de gestion.

Produit brut standard et orientation technico-économique :

Les surfaces agricoles et les cheptels sont valorisés selon des coefficients permettant le calcul de la production brute standard (PBS). La PBS décrit un potentiel de production des exploitations et permet de les classer en « moyennes et grandes exploitations », quand elle est supérieure ou égale à 25 000 euros, en « grandes exploitations » quand elle est supérieure ou égale à 100 000 euros.

La contribution de chaque surface ou cheptel à la production brute standard permet également de classer les exploitations selon leur orientation technico-économique (OTEX).

L'unité de travail annuel (UTA) :

Cette unité permet de cumuler les différents temps de travail (non salarié et salarié). Elle correspond à l'équivalent du temps de travail d'une personne à temps complet pendant un an.

Population active agricole :

1) Au sens du SSP : toutes les personnes qui travaillent, à temps plein ou partiel, sur une exploitation agricole. La population permanente comprend les chefs d'exploitation et les coexploitants des exploitations en société (réputés fournir au moins un travail de gestion), les aides familiaux (membres de la famille des chefs d'exploitation) et les salariés permanents (non membres de la famille des chefs d'exploitation, qui effectuent un travail régulier tout au long de l'année, quelle que soit sa durée). La population non permanente comprend les salariés saisonniers ou occasionnels.

2) Au sens de l'Insee : toutes les personnes qui déclarent exercer une profession principale agricole, c'est-à-dire exploitant, aide familial ou salarié. La population active occupée n'inclut pas les personnes à la recherche d'un emploi.

Les notions du SSP et de l'Insee ne se recouvrent pas exactement.

SAU : surface agricole utilisée par les exploitations qui ont leur siège statistique dans la commune concernée. Ces exploitations peuvent utiliser des surfaces sur la commune mais aussi hors de la commune. L'ensemble des terres est ramené à la commune du siège statistique de l'exploitation.

STH : surface toujours en herbe.

La surface fourragère principale comprend la STH, les fourrages annuels et les prairies temporaires ou artificielles.

Pour en savoir plus sur les définitions : <http://www.agreste.agriculture.gouv.fr/definitions/>

Publication disponible sur le site internet www.draaf.lorraine.agriculture.gouv.fr

Reproduction autorisée sous mention de la source : Agreste - Draaf Lorraine

DIRECTION RÉGIONALE DE L'ALIMENTATION, DE L'AGRICULTURE
ET DE LA FORÊT

**Service Régional de l'Information Statistique et
Économique de Lorraine**

76, avenue André Malraux - 57046 METZ Cedex 01

Tél : 03 55 74 11 70 - Fax : 03 55 74 11 01

Courriel : srise.draaf-lorraine@agriculture.gouv.fr

Internet : draaf.lorraine.agriculture.gouv.fr



Directeur de la publication : Björn DESMET

Rédacteur en chef : Pierre BRUYAS

Rédaction : Dominique ALCARAZ - Pierre BRUYAS

Mise en page : Christine PERINI

ISSN : 2117-8895

Novembre 2015