



LES RÉSULTATS 2012 DES EXPLOITATIONS AGRICOLES DU RICA (Réseau d'information comptable agricole)

Des résultats de plus en plus contrastés

Les résultats économiques 2012 des exploitations agricoles de Poitou-Charentes sont, en moyenne, meilleurs que ceux de France entière.

Ils progressent, pour la troisième année consécutive, toutes orientations confondues.

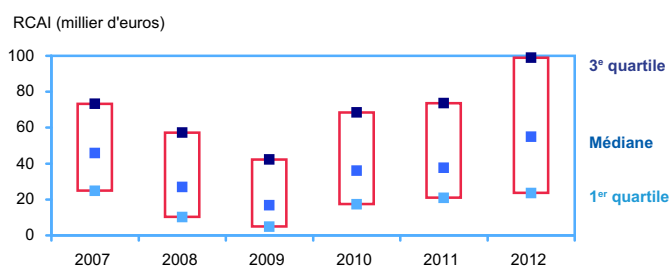
Au cours de l'année 2012, la dispersion des résultats économiques entre orientations s'est accentuée. Le résultat moyen des exploitations spécialisées en élevage avoisine 35 000 euros, celui des exploitations céréalières 70 000 euros et celui des exploitations viticoles de la zone Cognac 150 000 euros.

Après deux années favorables, en moyenne, les résultats économiques des exploitations agricoles « moyennes ou grandes » de Poitou-Charentes continuent de progresser. Ainsi, le résultat courant avant impôts (RCAI) augmente, en 2012, de 32 % et s'élève à 78 600 euros par exploitation, toutes orientations confondues.

Le résultat picto-charentais dépasse de 27 300 euros la moyenne française et la région se situe à la 5^e position.

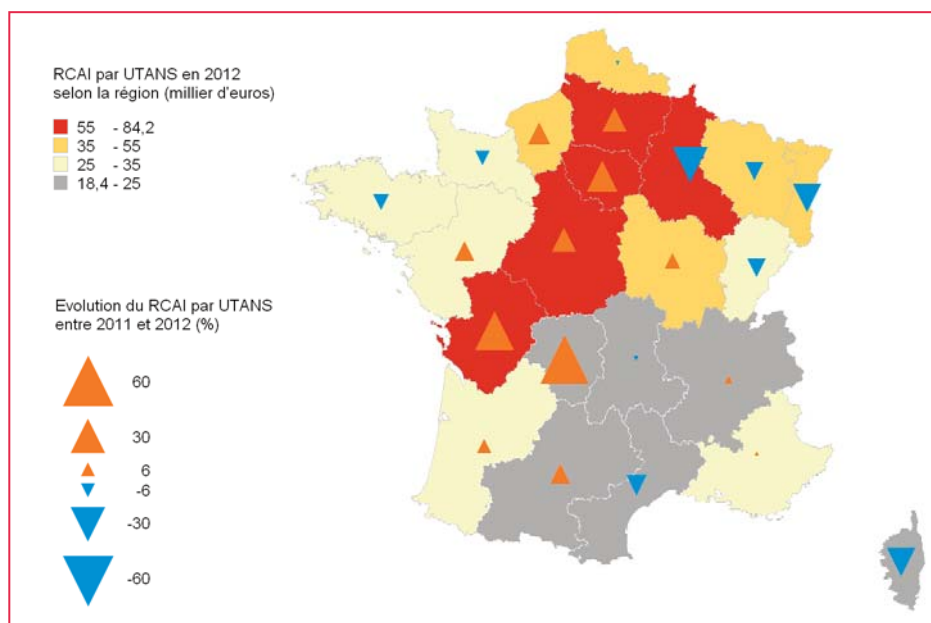
En 2007, la moitié des exploitations de Poitou-Charentes avait un RCAI compris entre 25 000 € et 75 000 €. En 2012, la dispersion s'accroît, la borne supérieure avoisine les 100 000 €. La proportion d'exploitations avec

La dispersion des résultats s'accroît



Source : Agreste - RICA

Des disparités fortes entre régions



© IGN - BD Carto - Source : Agreste - RICA

des résultats élevés s'est accrue en 2012. La valeur médiane qui partage les exploitations en deux parts égales est de 55 000 euros en 2012 contre 46 000 en 2007. Un quart des exploitations dégage un résultat supérieur à 100 000 euros et un quart de moins de 25 000 euros.

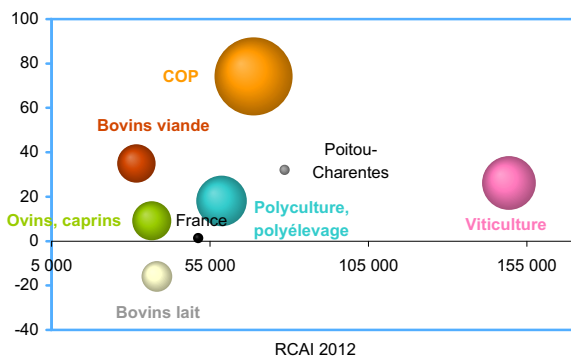
Les comparaisons interannuelles sont réalisées sur un échantillon « constant » (constitué d'exploitations présentes à la fois en 2011 et 2012, soit 86 % de l'échantillon) et exprimées en valeur réelle à l'aide de l'indice des prix du produit intérieur brut (1,7 %). Les données présentées ici sont des valeurs moyennes par exploitation.

Des résultats moyens très différents selon les orientations

Les exploitations viticoles de la zone Cognac tirent très nettement la moyenne régionale avec des revenus élevés en nette progression. Ceux des éleveurs restent à un niveau bas autour de 35 000 euros.

De faibles résultats économiques pour les éleveurs

Évolution RCAI
2011-2012 (%)



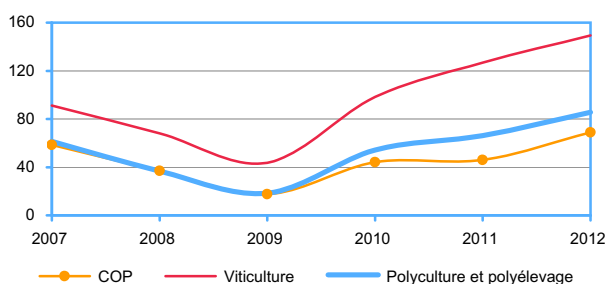
Les cercles sont proportionnels au nombre d'exploitations présentes dans l'orientation.

Source : Agreste - RICA

En viticulture, 8 exploitations sur 10 obtiennent des résultats économiques en progression en 2012. En effet, à une production en hausse s'ajoute la valorisation des stocks d'eau-de-vie. Au final, le résultat augmente de 26 % et la moitié des exploitations viticoles dégage un RCAI de plus de 106 000 euros.

Viticulture : des résultats en progression

RCAI (millier d'euros courants)



Source : Agreste - RICA

Les exploitations, spécialisées en productions céréalières ou oléagineuses, affichent également de bons résultats en 2012. Les rendements, bien meilleurs que ceux de 2011 entachés par la sécheresse, et des cours de céréales d'un niveau élevé sur la première moitié de la campagne permettent d'absorber la hausse des charges et la baisse des subventions. Neuf exploitations sur dix améliorent leur résultat. En moyenne, le RCAI progresse fortement (74 %) et s'établit à 68 800 euros.

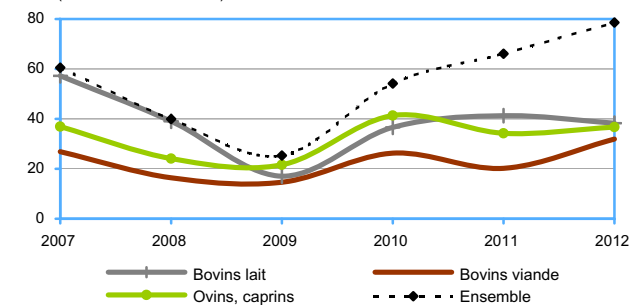
A *contrario*, les éleveurs rencontrent à nouveau des difficultés. Les résultats économiques sont faibles, le RCAI moyen oscille entre 30 000 € et 40 000 €, et, dans plus d'une exploitation sur dix, le résultat est négatif. Les charges courantes sont alourdies par le coût de l'alimentation animale et celui des engrais. En moyenne, les charges représentent plus de 100 % de la valeur de la production, voire 115 % dans l'orientation « bovins viande ».

Dans le même temps, le prix du lait de vache s'effrite. Les deux tiers des exploitations laitières ont des résultats économiques en retrait (35 % en 2011), voire négatifs pour 15 % d'entre elles (3 % en 2011). Le résultat moyen atteint 38 000 €, soit 22 300 € par coexploitant pour rémunérer le travail de la main-d'œuvre familiale et s'acquitter de ses charges sociales.

Bien que la viande bovine bénéficie de cours plus élevés en 2012, comme en 2011 40 % des éleveurs de bovins présentent des résultats économiques en retrait par rapport à ceux de 2011 et 14 % affichent des résultats déficitaires. En moyenne, le RCAI progresse pour atteindre 32 000 € par exploitation, soit 25 000 € par coexploitant.

Les résultats des éleveurs en berne

RCAI (millier d'euros courants)

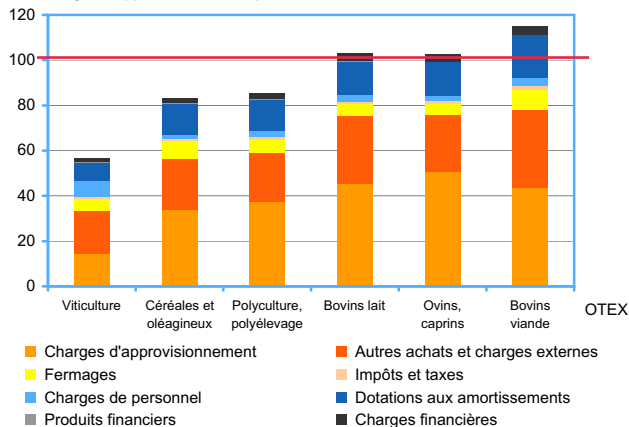


Source : Agreste - RICA

L'OTEX ovins, caprins regroupe les exploitations spécialisées en ovins ou caprins. Le cours des ovins est plus rémunérateur en 2012. Dans le même temps, le prix du lait de chèvre payé aux producteurs recule. Les charges d'approvisionnement représentent la moitié de la production. De ce fait, un tiers des exploitations ovines ou caprines obtiennent des résultats économiques en retrait et pour 12 %, ils sont déficitaires. Avec 22 500 € par coexploitant, le résultat moyen est proche de celui des bovins laitiers.

Des charges d'approvisionnement qui pèsent chez les éleveurs

% charges d'approvisionnement/production



Source : Agreste - RICA 2012

La détermination de l'OTEX et de la CDEX d'une exploitation se fait à partir de données physiques : surfaces des différentes productions végétales et effectifs des différentes catégories d'animaux. A chaque hectare et à chaque tête d'animal est appliqué un coefficient, indicateur normatif de production brute standard unitaire. Ce coefficient de « PBS » (production brute standard) est établi par région, pour chaque production considérée. Il s'exprime en euros.

Résultat courant avant impôts 2012 par OTEX	RCAI 2012		Part des exploitations ayant en 2012 un RCAI :			
	moyen	médian	qui se détériore	qui s'améliore	négatif	supérieur à 55 000 €
Ensemble	78 600	54 900	26 %	74 %	7 %	50 %
COP	68 800	55 700	10 %	90 %	4 %	52 %
Viticulture	149 400	106 000	18 %	82 %	0 %	77 %
Polyculture et polyélevage	85 700	60 300	26 %	74 %	3 %	59 %
Bovins lait	38 300	35 400	66 %	34 %	15 %	21 %
Bovins viande	31 900	25 400	40 %	60 %	14 %	19 %
Ovins, caprins	36 700	24 900	34 %	66 %	12 %	29 %

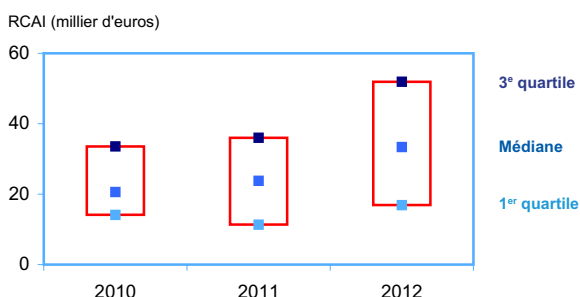
Source : Agreste - RICA

Le RCAI est la différence entre les produits et les charges courantes de l'exercice après déduction des charges calculées comme les amortissements. Le RCAI rapporté au travail non salarié (RCAI par unité de travail annuel non salarié-UTANS) tient compte de la présence éventuelle de plusieurs coexploitants non salariés sur l'exploitation. C'est l'indicateur qui approche le mieux les revenus que les exploitants tirent de leur activité agricole.

Des écarts de revenus de plus en plus grands quelle que soit la taille des exploitations

Les écarts de revenus entre exploitations de même taille théorique, mais de production différente s'accroissent depuis 3 ans. En effet, à groupe de taille d'exploitations équivalente, l'intervalle interquartile s'accroît entre 2010 et 2012.

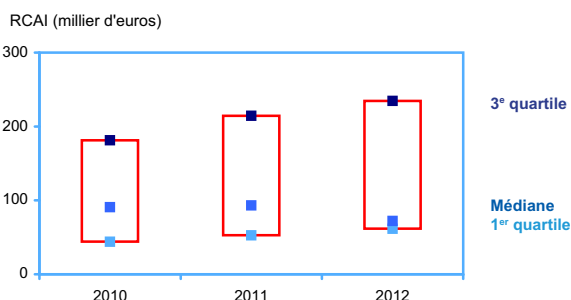
Ainsi, parmi les exploitations ayant un potentiel de production (PBS) (voir définition page 2) compris entre 25 000 euros et 100 000 euros, l'écart entre le 1^{er} quartile et le 3^e quartile passe de 19 000 euros en 2010 à 35 000 euros en 2012, soit 15 600 euros d'augmentation.



Lorsque la PBS est comprise entre 100 000 euros et 250 000 euros, la progression de l'intervalle est de 13 200 euros,



Parmi les plus grandes exploitations ayant une PBS de plus de 250 000 euros, l'écart s'accroît de 35 000 euros en deux ans pour atteindre plus de 173 000 euros.



Source : Agreste - RICA

Zoom sur le bassin laitier Charentes-Poitou

Le bassin laitier couvre la région et les départements de la Vendée et de la Haute-Vienne.

Globalement les exploitations agricoles du bassin qui produisent du lait de vache ont, en 2012, des résultats économiques qui s'améliorent sur un an. La production moyenne augmente de 20 %, tout comme l'excédent brut d'exploitation et le RCAI de 25 %.

Parmi ces exploitations laitières, la moitié est spécialisée dans la production de lait de vache alors que les autres unités ont en parallèle d'autres ateliers. Ce sont ces dernières qui tirent la moyenne des résultats économiques. Dans les exploitations spécialisées, ils sont plutôt en recul sur un an. La valeur de la production est stable alors que les charges augmentent. En 2012, la moitié de ces exploitations a un RCAI compris entre 21 000 € et 68 000 €, avec une moyenne à 47 000 €.

Les exploitations laitières qui diversifient leurs productions parviennent à améliorer leurs résultats en 2012 à l'aide des autres productions, notamment les grandes cultures. En moyenne, elles dégagent un RCAI d'un niveau plus élevé, pour la moitié d'entre elles, il est compris entre 68 000 € et 155 000 €.

Bassin laitier Charentes-Poitou	Ensemble des exploitations produisant du lait		Exploitations spécialisées dans la production de lait de vache	
	2012 (millier d'€)	Évolution 2011/2012	2012 (millier d'€)	Évolution 2011/2012
Production exercice	409,1	20 %	237,9	1 %
Charges d'approvisionnement	195,4	20 %	100,7	7 %
Autres achats et charges externes	81,5	7 %	70,8	9 %
Valeur ajoutée	133,0	27 %	66,8	-13 %
Excédent brut d'exploitation (EBE)	162,8	20 %	90,7	-12 %
RCAI	95,4	25 %	47,8	-24 %
RCAI par UTANS	37,6	6 %	22,7	-32 %

Source : Agreste - RICA

Le réseau d'information comptable agricole (RICA) : une enquête européenne

Le RICA est une enquête administrative communautaire visant au recueil d'informations comptables individuelles. Il est réalisé dans les états membres selon des définitions et règles communes. Il permet de comparer les résultats obtenus pour les différents types d'agriculture européenne et d'étudier les effets des politiques mises en place.

Le champ d'observation du RICA et l'analyse de ses résultats sont restreints aux exploitations agricoles dites moyennes ou grandes, c'est-à-dire disposant d'un potentiel économique (produit brut standard - PBS) de plus de 25 000 euros. En 2012, en Poitou-Charentes, l'échantillon comprend 360 exploitations, représentatives des 17 159 moyennes et grandes de la région. En France métropolitaine, l'échantillon observé compte 7 317 exploitations.

Les résultats économiques 2012 des principaux systèmes agricoles de Poitou-Charentes

Valeur moyenne par exploitation et évolution (%) par rapport à 2011 à champ constant et en valeur réelle	Moyenne toutes otx		Céréales et oléoprotéa- gineux		Viticulture		Bovins lait		Bovins viande		Ovins, caprins		Polyculture, polyélevage	
	2012	Évol. %	2012	Évol. %	2012	Évol. %	2012	Évol. %	2012	Évol. %	2012	Évol. %	2012	Évol. %
Nombre d'exploitations représentées	17 159		5 551		3 616		880		1 325		1 410		2 347	
Caractéristiques physiques														
Surface agricole utilisée (hectares)	97,2		121,4		54,2		108,0		118,8		88,5		126,9	
dont : SAU en fermage (hectares)	81,2		104,1		41,8		98,4		95,6		67,1		106,6	
Effectifs animaux (unité gros bétail)	66,2		9,9		1,1		105,4		143,5		115,5		69,6	
Nombre d'UTA (unité de travail annuel)	1,9		1,4		2,2		2,1		1,5		1,8		2,0	
dont : UTA non salarié	1,4		1,3		1,3		1,7		1,3		1,6		1,6	
Résultats économiques (millier d'euros)														
Ventes et autoconsommation	199,8	11	162,5	30	236,2	9	225,6	2	115,1	10	146,9	-1	239,6	12
- Achats d'animaux	5,8	22	0,8	33	0,2	26	4,7	53	8,8	39	2,2	-23	10,7	142
= Ventes et autoconsommation (nette des achats d'animaux)	194,1	11	161,7	30	236,0	9	220,9	2	106,3	8	144,7	0	228,9	9
+ Production stockée	20,7	**	4,7	**	69,0	**	3,3	**	7,5	**	6,0	**	10,4	**
+ Production immobilisée	3,0	-8	1,2	-79	7,3	100	6,4	67	0,7	-41	4,0	461	1,1	-24
+ Produits divers	2,7	3	3,3	17	2,3	-30	1,3	-3	5,7	42	1,3	24	2,3	-7
= Production de l'exploitation	220,5	17	171,0	34	314,5	18	231,8	4	120,2	21	156,0	10	242,8	14
+ Rabais, remises, ristournes obtenus	0,6	-38	0,6	-34	0,6	-57	0,6	-11	0,3	-25	0,6	-26	0,8	-26
- Charges d'approvisionnement	71,9	8	58,0	14	44,9	18	104,8	6	52,4	-3	78,9	-1	91,0	12
- Autres achats et charges externes (n. c. fermages)	48,3	5	38,6	6	60,0	13	70,0	8	41,4	6	39,1	13	52,4	2
= Valeur ajoutée	100,8	31	74,9	81	210,1	18	57,5	-5	26,7	397	38,6	34	100,2	23
+ Subventions d'exploitation	32,2	-8	36,2	-4	10,2	-2	41,0	-7	47,8	-20	38,6	-10	44,9	-6
+ Indemnités d'assurance	2,0	-43	1,7	-57	1,0	-17	2,8	0	1,5	-9	1,0	24	3,4	-35
- Fermages (charges)	12,8	2	13,2	1	16,0	3	12,1	0	11,1	3	8,1	4	14,2	2
- Impôts et taxes	2,5	8	2,1	19	4,1	0	2,1	-5	1,7	6	1,8	23	2,5	6
- Charges de personnel	9,8	-1	2,4	4	21,1	1	7,4	9	4,4	5	3,4	32	7,1	-16
= Excédent brut d'exploitation (EBE)	110,0	22	95,1	45	180,2	21	79,7	-8	58,8	14	64,9	6	124,7	13
+ Transferts de charges et autres produits	0,1	**	0,1	**	0,1	**	0,1	**	0,0	**	0,0	**	0,0	**
- Dotations aux amortissements	26,9	2	23,5	2	26,0	2	33,8	2	22,7	0	23,5	3	33,3	4
= Résultat d'exploitation	83,2	30	71,7	67	154,2	25	46,0	-14	36,1	27	41,4	8	91,4	17
+ Produits financiers	0,6	-14	0,6	-15	0,8	-31	0,3	-27	0,2	90	0,5	41	0,7	-8
- Charges financières	5,2	-3	3,6	-8	5,7	3	8,0	-4	4,5	-6	5,1	-3	6,3	-1
= Résultat courant avant impôts (RCAI)	78,6	32	68,8	74	149,4	26	38,3	-16	31,9	35	36,7	9	85,7	18
+ Plus ou moins value sur cession d'actifs immobilisés	4,4	7	6,0	4	3,6	76	2,3	-7	3,1	-33	1,7	3	5,2	-46
+ Quote-part des sub. d'inv. affectée à l'exercice	0,8	3	0,2	-37	0,9	87	1,6	1	1,2	-12	1,1	-17	0,6	-3
+ Profits et charges exceptionnels	0,2	**	0,3	**	-0,1	**	-0,3	**	-0,1	**	3,3	**	0,1	**
= Résultat de l'exercice	84,0	31	75,3	63	153,9	27	42,0	-15	36,0	21	42,8	22	91,6	11
Ratios														
Valeur ajoutée par UTA totales	53,7	36	54,5	87	94,6	25	27,3	-3	17,9	**	21,1	32	50,7	27
RCAI par UTANS	55,5	36	53,8	78	118,0	36	22,3	-12	25,0	31	22,5	9	52,3	20
Charges sociales de l'exploitant	12,4	12	10,3	20	15,8	11	12,0	6	7,2	11	11,5	11	16,0	11
Poids de l'endettement	27,0	-18	24,2	-30	15,3	-22	56,6	17	42,5	-26	38,7	-14	30,5	-7
Remboursements en capital emprunts à LMT	24,5	2	19,4	5	21,9	-6	37,1	13	20,5	-16	20,0	-9	31,7	8
Taux d'endettement	37,3	-6	35,9	-10	25,5	-6	54,7	1	37,2	-2	48,4	2	43,2	-5
Endettement total	166,5	4	106,9	2	194,8	9	225,6	2	163,3	3	170,9	2	189,6	0

** évolution non significative

Source : Agreste - RICA 2011 - 2012

Pour en savoir plus

Agreste - Résultats économiques 2012 des exploitations « moyennes et grandes » établis à partir
du réseau d'information comptable agricole
Agreste - Disparité des résultats et situation financière des exploitations

Agreste : la statistique agricole



© AGRESTE 2014

Prix : 3,00 €

Préfecture de la région Poitou-Charentes
Direction Régionale de l'Alimentation, de l'Agriculture et de la Forêt
Service Régional de l'Information Statistique et Économique
15, rue Arthur Ranc - CS 40537
86020 POITIERS CEDEX
Tél. 05.49.03.11.91 - Fax : 05.49.03.11.12
<http://draaf.poitou-charentes.agriculture.gouv.fr>
<http://draaf.poitou-charentes.agriculture.gouv.fr/statistique-agricole>

Directeur de la publication : Jean DURET
Rédactrice : Myriam CHÉGUT
Composition : SRISE Poitou-Charentes
Impression : AIN - Ministère de l'Agriculture
ISSN : 1282-2205
e-mail : srise.draaf-poitou-charentes@agriculture.gouv.fr