

PRIX ET CONSOMMATIONS INTERMÉDIAIRES POUR LES AGRICULTEURS

2014 : Légère baisse des prix des biens et services de consommation

L'évolution des prix des biens et services de consommation courante est mesurée mensuellement par un indice. Entre 2013 et 2014, l'indice moyen enregistre une diminution de 2,7 % en Poitou-Charentes, légèrement inférieure à celle constatée au niveau national (- 3,1 %). Le poids du poste aliments des animaux (25 %) et le recul de son indice (- 6,4 %) expliquent en grande partie cette tendance.

L'indice a chuté de 10 points entre le pic d'octobre 2012 et le mois de décembre 2014.

Indice du prix d'achat des moyens de production	Poitou-Charentes			France		
	Moyenne annuelle 2014	Évolution 2013 - 2014 (%)	Part représentative (pondérations 2010)	Moyenne annuelle 2014	Évolution 2013 - 2014 (%)	Part représentative (pondérations 2010)
Ensemble	112,7	- 2,7 %		112,6	- 3,1 %	
dont :						
Aliments des animaux	122,7	- 6,4 %	25,6 %	122,7	- 7,6 %	26,8 %
Energie et lubrifiants	114,5	- 4,1 %	14,0 %	114,9	- 4,2 %	13,0 %
Engrais et amendements	117,4	- 4,8 %	13,9 %	116,6	- 4,6 %	12,0 %
Produits de protection des cultures	99,4	0,3 %	13,0 %	99,6	0,2 %	10,2 %
Semences et plants	108,4	0,2 %	7,7 %	108,5	0,4 %	7,4 %
Produits et services vétérinaires	111,8	2,4 %	4,5 %	111,8	2,4 %	5,7 %

Source : Agreste - IPAMPA

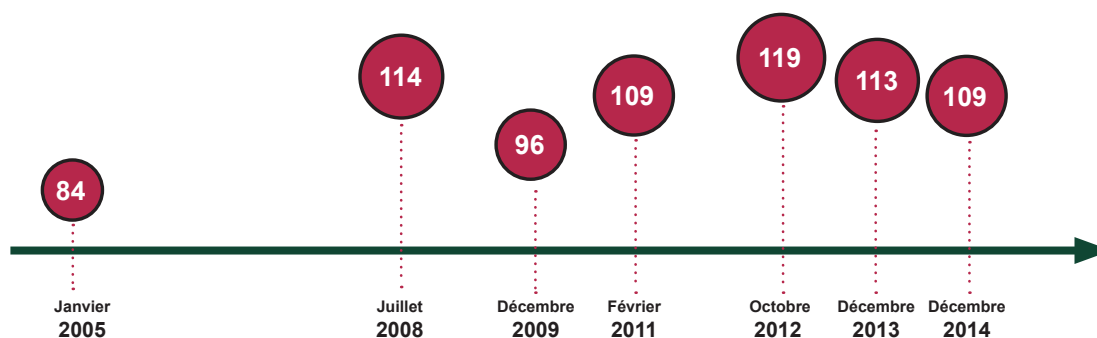
Des disparités entre postes au sein de la région...

L'indice moyen annuel diminue, entre 2013 et 2014, pour la plupart des catégories telles que les aliments des animaux (- 6,4 %), les énergies et lubrifiants (- 4,1 %) et les engrais et amendements (- 4,8 %). D'autres biens restent stables, c'est le cas des semences (+ 0,2 %) ou encore des produits de protection des cultures (+ 0,3 %). Seule exception, l'indice des prix sur les produits et services vétérinaires qui augmente de 2,4 %.

... mais aussi entre Poitou-Charentes et la France

L'indice du poste aliments des animaux chute moins entre 2013 et 2014 au niveau régional (- 6,4 %) qu'au niveau national (- 7,6 %). L'importance de ce poste parmi les biens et services et le recul plus marqué à l'échelon national explique l'écart de l'indice général entre le niveau national et régional (- 3,1 % contre - 2,7 %). A l'inverse, la diminution de l'indice engrais et amendements est légèrement plus marquée en Poitou-Charentes (- 4,8 %) qu'au niveau national (- 4,6 %).

Dates clés : repli de l'indice des prix Poitou-Charentes depuis le pic de 2012



Source : Agreste - IPAMPA

Le poste énergie fortement dépendant du prix du baril de pétrole

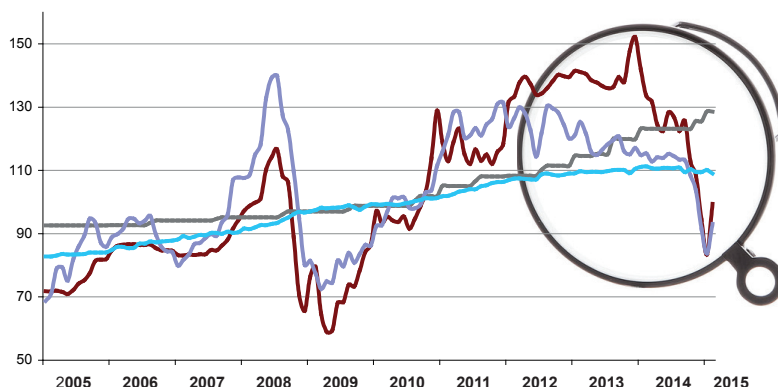


Un agriculteur fait le plein de fioul de son tracteur

L'effondrement des cours du pétrole sur l'année 2014 a contribué à freiner le prix d'achat des moyens de production agricole, notamment les achats de combustibles (fioul et carburant). Fin 2014, l'indice du prix des carburants a fortement chuté pour rejoindre ceux pratiqués fin 2009 – début 2010.

Si le prix de l'électricité et des lubrifiants continue sa lente mais constante progression depuis 10 ans, il a été largement compensé par la baisse des combustibles (fioul plus spécifiquement).

Un indice des carburants et des combustibles très fluctuant



— Combustibles — Carburants
— Electricité — Lubrifiants

Source : Agreste - IPAMPA

En décembre 2013, l'indice des combustibles atteignait 152 points pour chuter à 94 points un an plus tard. Un tel repli n'avait pas été observé depuis mi-2008. Les carburants ont baissé significativement sur les quatre derniers mois de 2014.

Globalement, l'indice du prix du poste énergie est fortement influencé par les cours du pétrole depuis 10 ans et, en conséquence, a connu de nombreux aléas, telle la forte hausse de 2008 liée au choc pétrolier.

ENERGIE ET LUBRIFIANTS

Poids des différentes catégories	Poitou-Charentes	France y compris DOM
Carburants	62,0 %	60,5 %
Electricité	20,4 %	21,1 %
Combustibles	8,6 %	11,2 %
Lubrifiants	9,0 %	7,2 %
Part du poste au sein des biens et services	14,0 %	13,0 %

Source : Agreste - IPAMPA

Coup de frein sur le prix des engrais

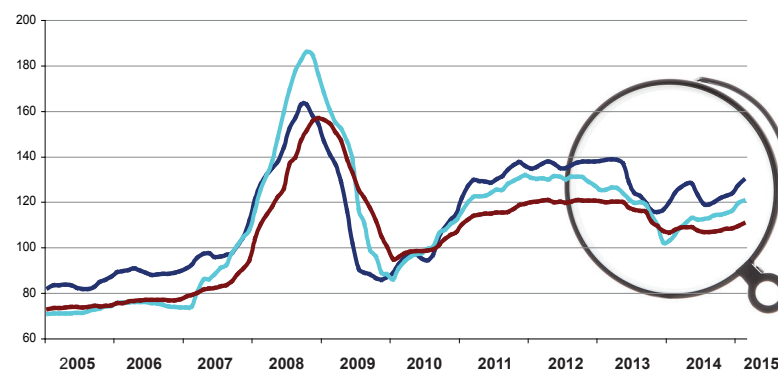


Épandage d'engrais sur une parcelle de céréales

Entre 2013 et 2014, la baisse de l'indice moyen annuel est générale pour tous les types d'engrais (simples, binaires et ternaires). La baisse est moins importante (- 4,3 %) pour les engrais simples, qui représentent la plus grosse part des consommations, que pour les binaires et les ternaires (respectivement - 7 % et - 7,2 %).

Sur les derniers mois de l'année 2014, les prix repartent à la hausse de sorte que la baisse ne se confirme pas en glissement annuel de décembre 2013 à décembre 2014.

Évolution parallèle de l'indice des prix des engrais



— Engrais simples azotés
— Engrais binaires phospho-azotés
— Engrais ternaires (NPK)

Source : Agreste - IPAMPA

Depuis 10 ans, l'indice des prix des engrais et amendement a connu une forte progression (+ 40 points) soit une hausse de plus de 50 %. Cette tendance correspond à l'impact du prix du baril de pétrole sur les engrais chimiques.

ENGRAIS ET AMENDEMENTS

Poids des différentes catégories	Poitou-Charentes	France y compris DOM
Engrais simples azotés	58,5 %	53,4 %
Engrais NP	14,5 %	10,0 %
Engrais ternaires	8,8 %	9,0 %
Part du poste au sein des biens et services	13,9 %	12,0 %

Source : Agreste - IPAMPA

Des prix plutôt stables pour les produits de protection des cultures



Traitement phytosanitaire d'une parcelle de céréales

L'indice des prix des fongicides, insecticides et autres herbicides n'enregistre pas de hausse notable depuis 2010.

En effet, les prix sur ces produits stagnent, voire baissent très légèrement, notamment celui des fongicides.

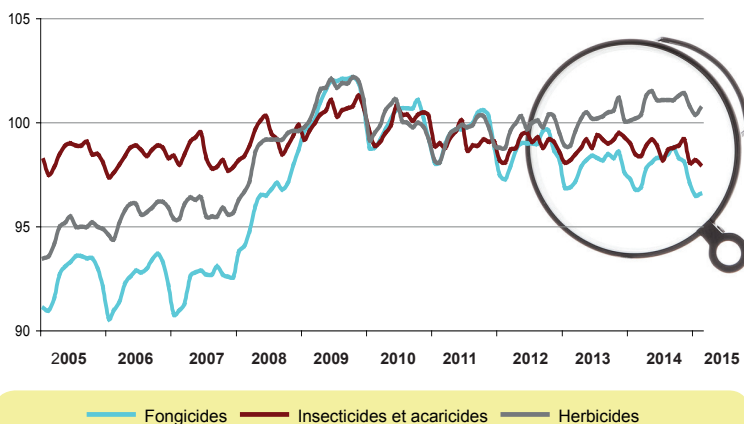
Les herbicides se démarquent légèrement avec des indices en hausse de près de 1 % chaque année.

PRODUITS DE PROTECTION DES CULTURES

Poids des différentes catégories	Poitou-Charentes	France y compris DOM
Herbicides	47,5 %	45,1 %
Fongicides	37,1 %	34,8 %
Insecticides et acaricides	9,0 %	9,8 %
Part du poste au sein des biens et services	13,0 %	10,2 %

Source : Agreste - IPAMPA

L'indice des prix des insecticides et acaricides stagne



Source : Agreste - IPAMPA

Depuis 10 ans, trois périodes peuvent être observées dans l'évolution de l'indice de ce poste :

- de 2005 à 2008, le prix des herbicides, des fongicides et des insecticides sont déconnectés les uns des autres. Celui des fongicides se situe en dessous de la barre des 95, quand celui des insecticides est proche de 100 ;

- à partir de 2009, les indices de prix de ces trois catégories se resserrent fortement. L'indice des fongicides ayant réalisé un bond de 10 % entre décembre 2007 et mai 2009 rejoint celui des insecticides ;

- depuis le second semestre 2012, des écarts de prix entre catégories sont à nouveau relevés. Ainsi, fin 2014, l'écart est de quatre points entre l'indice des fongicides et celui des herbicides (97 contre 101).

Maintien du prix des semences



Des grains de blé

Après la hausse de fin 2012, les prix des semences stagnent voire diminuent pour certaines catégories de cultures. Ainsi, l'indice moyen des semences de céréales à paille affiche un recul de 1,4 % entre 2013 et 2014. Celui des oléoprotéagineux reste stable, malgré un très léger recul en fin d'année 2014.

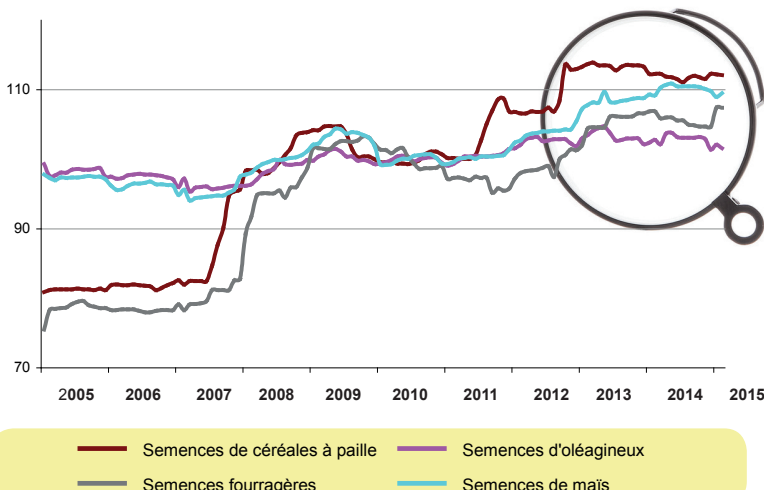
A contrario, le prix des semences de maïs, qui pèse le plus sur l'indice global des semences, augmente sensiblement passant d'un indice de 108 en avril 2013 à 111 en avril 2014. En moyenne annuelle, l'augmentation est de 1,7 % entre 2013 et 2014.

SEMENCES ET PLANTS

Poids des différentes catégories	Poitou-Charentes	France y compris DOM
Semences de céréales à paille	29,0 %	30,8 %
Semences de maïs	33,2 %	28,0 %
Semences fourragères	15,1 %	16,6 %
Semences d'oléagineux	18,9 %	8,6 %
Part du poste au sein des biens et services	7,7 %	7,4 %

Source : Agreste - IPAMPA

En 10 ans, augmentation sensible de l'indice régional des prix des semences de céréales à paille



Source : Agreste - IPAMPA

Depuis 10 ans, l'indice des semences de céréales à paille connaît la plus forte progression avec une augmentation de 32 points. Celui du blé tendre est passé de 79 à 113 points de janvier 2005 à décembre 2014. Ces hausses correspondent, en partie, aux envolées du cours du blé (récoltes 2007, 2008 et 2011) mais aussi à l'utilisation plus répandue des semences certifiées au détriment des semences de ferme. L'amélioration de la qualité des semences certifiées (traitement des semences à la carte, conditionnements diversifiés...) semble contribuer à l'augmentation du prix.

A l'inverse, le prix des semences d'oléagineux reste stable (99 points en janvier 2005 pour 101 points en décembre 2014). L'organisation structurée de la filière semence des oléagineux et leur production en quantité suffisante pour assurer l'approvisionnement du marché français contribue à la stabilité de l'indice.

Quant aux semences de maïs, l'augmentation de l'indice se situe entre celui des céréales et celui des oléagineux avec + 15 points entre avril 2005 et avril 2014.

La morosité des cours des céréales profite à l'alimentation animale



Une vache laitière reçoit sa ration du distributeur automatique de concentré

Les bons rendements observés pour les céréales, oléagineux et protéagineux en 2014 et les prix bas des matières premières, contribue à la diminution du coût des aliments des animaux.

Entre janvier 2013 et décembre 2014, la chute des prix a été importante. L'indice est passé de 136 points à 117. Le recul le plus notable concerne les aliments « simples » notamment ceux constitués de céréales et de maïs.

Pour ces derniers, l'évolution entre la moyenne annuelle 2013 et celle de 2014 se situe à - 16 % pour le blé et - 17 % pour le maïs.

Si la baisse est moins importante pour les aliments « composés », elle s'avère significative sur quelques produits comme les aliments pour porcins avec - 12 % entre 2013 et 2014.

ALIMENTS DES ANIMAUX

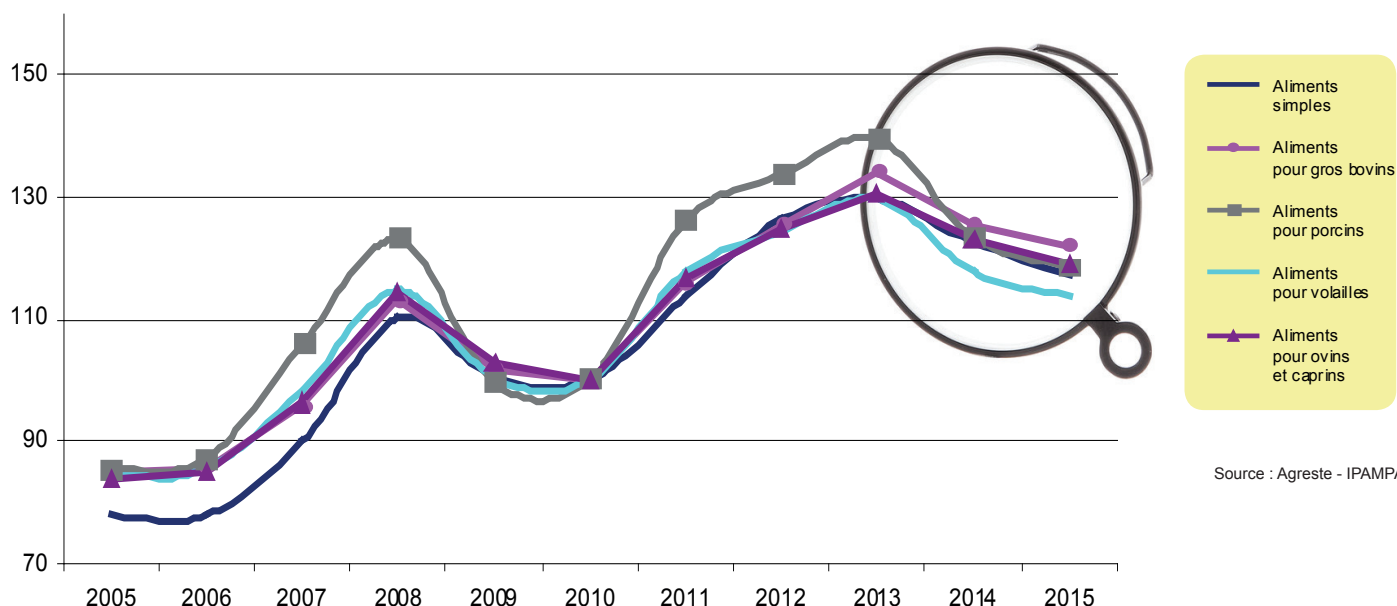
Poids des différentes catégories	France y compris DOM	Poitou-Charentes
Aliments pour gros bovins	30,0 %	22,8 %
Aliments pour porcins	25,5 %	8,7 %
Aliments simples	15,5 %	31,8 %
Aliments pour volailles	14,2 %	10,5 %
Aliments pour ovins et caprins	3,3 %	16,1 %
Part du poste au sein des biens et services	26,8 %	25,6 %

Source : Agreste - IPAMPA

En 10 ans, l'indice des prix des différentes catégories d'aliments a progressé. L'évolution de l'indice suit les fluctuations du cours des céréales et notamment celui du blé.

Ainsi, il a bondi de 83 points en août 2006 à 113 points en mars 2008, quand le cours du blé a été multiplié par 3 sur le marché de Chicago durant cette même période.

Évolution identique de l'indice des différentes catégories d'aliments



Source : Agreste - IPAMPA

Progression constante du prix des produits et services vétérinaires



Un vétérinaire s'apprête à administrer une dose de produit à une vache laitière

L'indice des prix des services et autres produits vétérinaires connaît une hausse progressive depuis 2005.

L'indice des produits vétérinaires progresse de 89 en janvier 2005 à 114 en décembre 2014, soit une hausse de 30 % en 10 ans.

L'indice des prix des services dispensés par les vétérinaires subit également une augmentation de 17 % sur cette même période. Entre 2013 et 2014, la hausse est de 2 %.

Méthodologie et définitions

L'indice des prix d'achat des moyens de production agricole (**IPAMPA**) se compose de l'indice des biens et services de consommation courante et de l'indice des biens d'investissement (matériels et ouvrages). Il permet de suivre l'évolution des prix des biens et services utilisés par les agriculteurs pour leur exploitation agricole. Il est diffusé conjointement par le SSP et l'INSEE.

L'indice des **biens et services de consommation courante** observe le prix des catégories suivantes : semences, engrais, produits de protection des cultures, aliments des animaux, dépenses vétérinaires, petit matériel et outillage, entretien et réparation du matériel, entretien et réparation des bâtiments.

L'indice mensuel défini en décembre de l'année écoulée et celui de l'année précédente sont comparés. Le **glissement annuel** représente l'évolution connue entre ces deux dates. La **moyenne annuelle** correspond à l'indice moyen d'une année civile.

Les engrais sont classés en fonction des éléments fertilisants majeurs qu'ils contiennent : azote (N), phosphore (P), potassium (K). Les engrais composés de deux éléments principaux sont dits **binaires**, ceux composés de trois éléments sont appelés **ternaires**.