

### 2014 : une année favorable à la production herbagère

Malgré un printemps doux et sec, la production herbagère estimée fin juin a été excédentaire d'un peu plus de 20 % par rapport aux normales de références, ceci a été constatée pour quasiment l'ensemble des petites régions fourragères de Poitou-Charentes.

Les conditions climatiques estivales, chaotiques, avec des précipitations omniprésentes, ont permis à la végétation de continuer à pousser. En conséquence, la production herbagère pour l'année 2014 est importante avec des rendements parmi les meilleurs des dix dernières années.

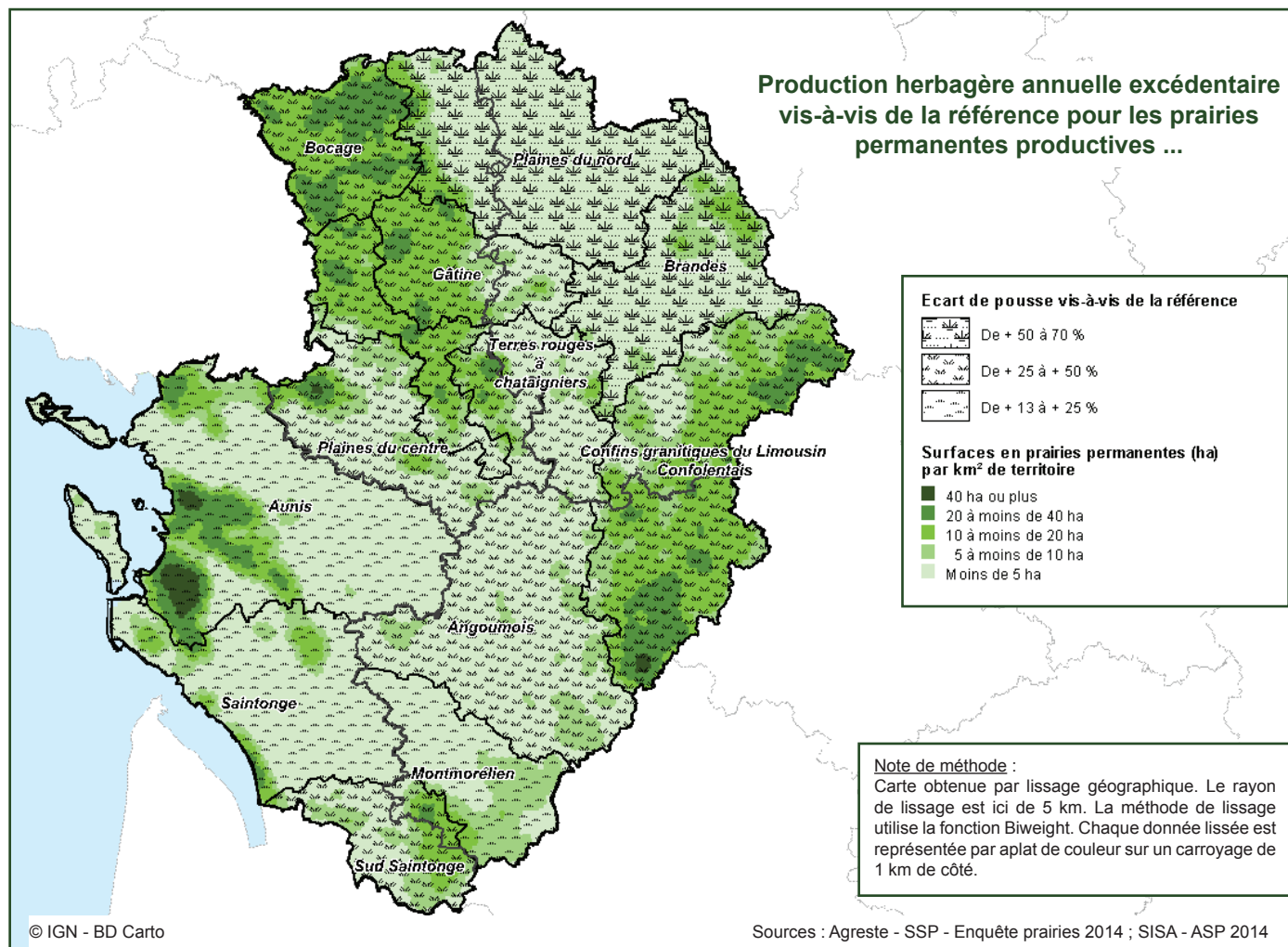
#### Un démarrage précoce de la pousse

L'hiver 2013-2014 a été doux avec des précipitations abondantes, supérieures aux normales de saison.

Le mois de janvier 2014 a été remarquable par sa douceur. Avec une moyenne régionale supérieure de plus de 3 °C aux normales de saison, il est entré au palmarès des mois de janvier les plus chauds. Février a été dans la continuité puisque la température a été supérieure à la moyenne trentenaire de 2° C. Les précipitations ont été omniprésentes sur ces deux mois (+ 110 mm pour les deux mois cumulés vis-à-vis des normales).

Ces éléments ont été favorables aux prairies qui, début mars, présentaient une avance végétative de presque 10 jours.

Le mois de mars a été plus contrasté. Il a d'abord été doux et sec puis la fraîcheur s'est installée lors de la deuxième quinzaine et les pluies ont été plus nombreuses. La pousse de l'herbe, bien que toujours sur une dynamique de saison, a ralenti. Malgré tout, les premiers déprimages ont été effectués, sur les parcelles les plus portantes, dans les premiers jours de mars en Charente et Charente-Maritime puis, quelques jours plus tard, en Vienne et Deux-Sèvres.



Avril a été très doux avec des températures supérieures aux normales et un déficit de précipitation plus marqué en Charente et Charente-Maritime. Ce retour à des températures plus clémentes a permis la reprise de végétation mais celle-ci, par manque de précipitations, va de nouveau marquer le pas en fin de mois.

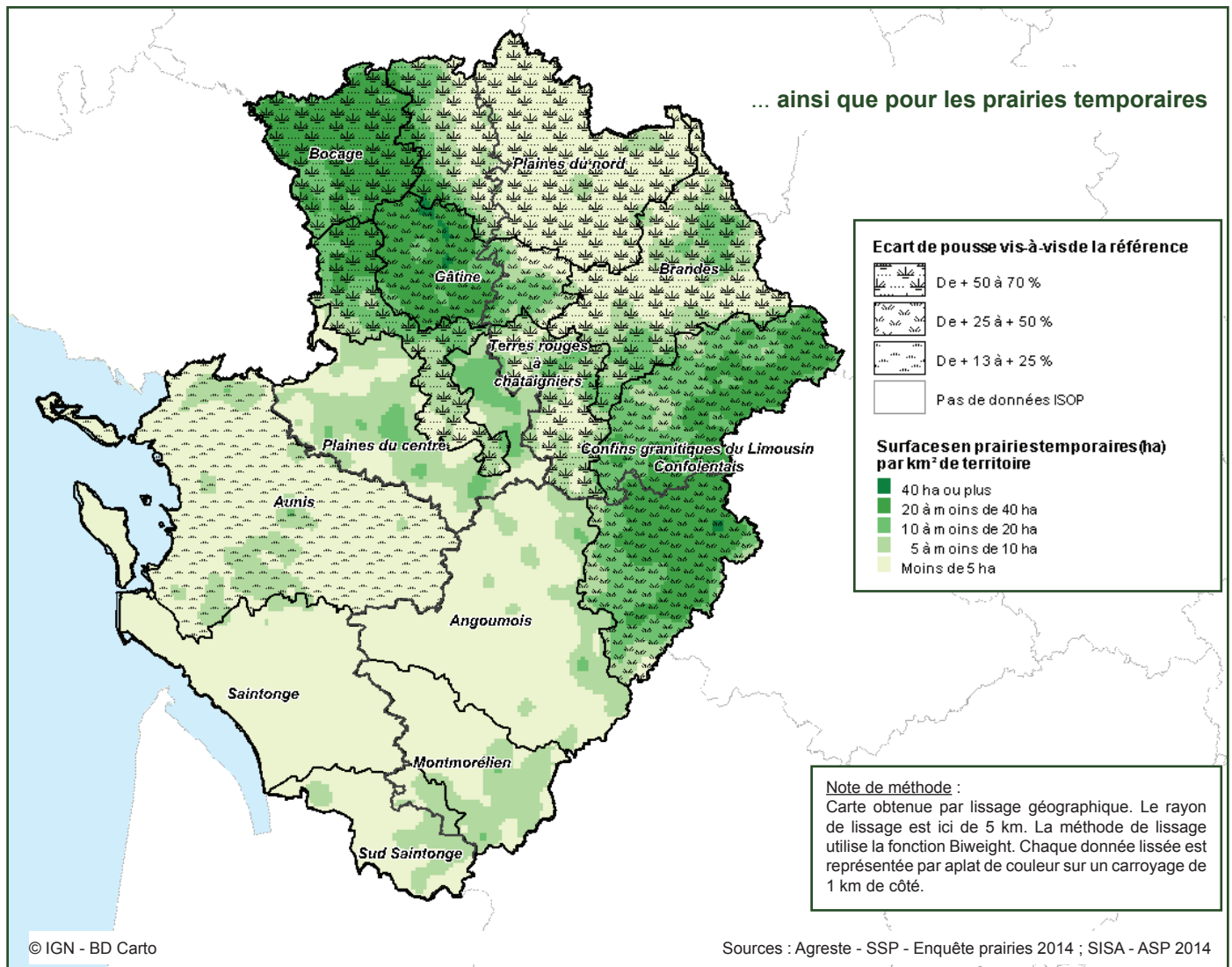
Les exploitants ont cependant profité des conditions climatiques clémentes et des stocks d'herbe en place importants pour effectuer les ensilages et enrubbannages d'herbe. Le mois de mai a été marqué par une rupture avec les premiers mois de l'année qui ont affiché des températures excédentaires. Il a été frais et très humide (plus de 120 mm de précipitations en Vienne et Deux-Sèvres).

La croissance de l'herbe s'est extrêmement ralentie. Les animaux ont, parfois, dû être retirés des parcelles et les

premières fauches retardées, notamment en Vienne et Deux-Sèvres. En juin, les conditions climatiques ont été estivales avec des journées chaudes et plusieurs épisodes orageux. Suivant son cycle biologique normal, la pousse de l'herbe a de nouveau décliné en raison des températures élevées de fin de mois. Les foins, débutés fin mai, ont pu, toutefois se faire dans de bonnes conditions.

Les rendements sont bons à très bons mais la qualité n'a pas toujours été au rendez-vous notamment sur les parcelles récoltées tardivement.

Fin juin, le modèle « Information et de suivi objectif des prairies » (ISOP) a estimé la production moyenne régionale des prairies permanentes à 5,9 tonnes de matière sèche (MS) par ha contre une référence de 4,8 t de MS/ha.



## Un été favorable aux prairies

Contrairement au mois de juin, estival, les mois de juillet et août ont été pluvieux et moins chauds. Le mois de juillet a été marqué par des températures de saison mais avec une pluviométrie excédentaire de 24 mm. En août, la température moyenne régionale a été inférieure de 2° C à la moyenne trentenaire mais elle est restée cependant très favorable à la pousse de l'herbe.

Les précipitations ont, quant à elles, été abondantes puisque leur niveau a dépassé le double des moyennes trentenaires. Contrairement, à ce qui est observé habituellement, où la production d'herbe durant la période estivale est quasiment nulle, celle de 2014 a été suffisante pour conserver les animaux aux pâturages, ce qui a permis d'épargner les stocks.

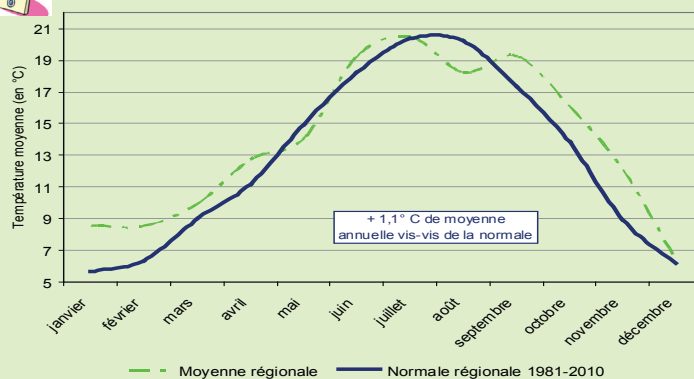
La tendance s'est inversée en septembre et octobre. Ces deux mois ont été beaux et chauds. Les températures moyennes de septembre puis d'octobre ont été supérieures de 2° C aux moyennes de 1981-2010. Pour ces deux mois, les précipitations régionales ont été déficitaires. La croissance s'est poursuivie en septembre plus particulièrement sur les petites régions fourragères du nord de la région.

En octobre, bien que toujours supérieure aux références de saison, la production herbagère a reculé sur tout le territoire régional. Au final, la campagne 2014 se clôt avec une production herbagère régionale estimée à presque 9 tonnes de matière sèche par ha pour les prairies permanentes (6 t pour la référence) et 10 tonnes pour les prairies temporaires (7 t pour la référence).

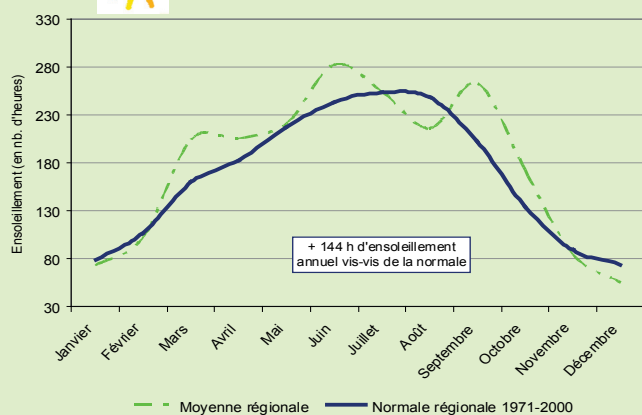
## 2014 : une météorologie favorable à la production des prairies



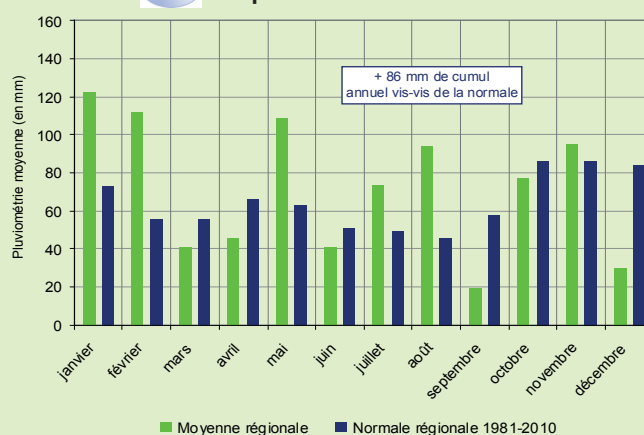
### Une année 2014 plus chaude que la normale ...



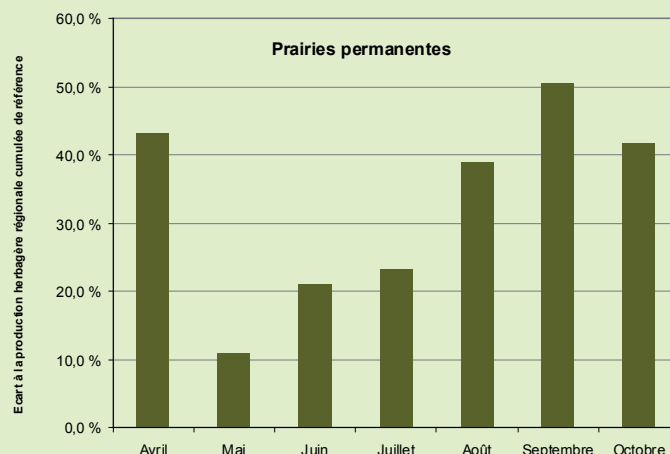
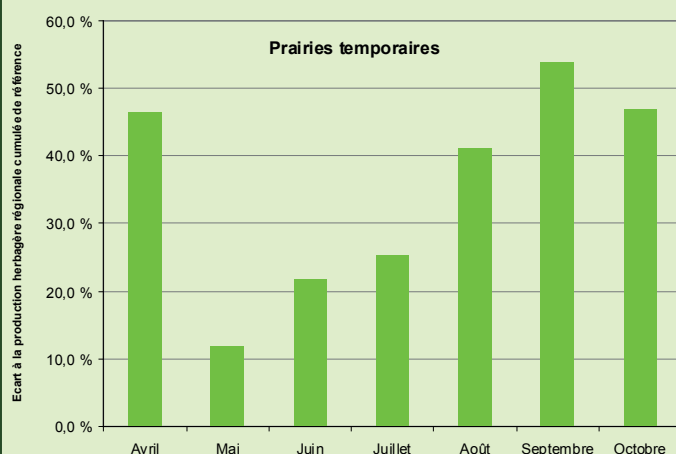
### ... plus ensoleillée ...



### ... plus humide ...



### ... favorable à la production fourragère



#### **Prairies temporaires :**

Prairies semées depuis moins de 6 ans en graminées fourragères (ray-grass d'Italie ou hybride, ray-grass anglais, dactyle, fétuque ...) pures ou associées à des légumineuses. Exploitable en fauche et/ou pâture, leur flore est composée d'au moins 20 % de graminées semées.

#### **Prairies permanentes productives :**

Prairies d'origine semée (prairies temporaires de 6 ans et plus) ou d'origine naturelle (très anciennes ou prairies artificielles semées depuis plus de 10 ans). Exploitable en fauche et/ou pâture, leur productivité est estimée supérieure à 1 500 unités fourragères/ha.

Sources : Météo France ; Agreste - SSP - Enquête prairies 2014

## En quelques chiffres

Campagne 2014		Surfaces (ha)		Écart à la production printanière de référence (%) (au 20 juin)		Écart à la production estivale de référence (%) (20 juin - 20 octobre)	
Nom région fourragère (RF)	Départements concernés	Prairies temporaires	STH productive	Prairies temporaires	STH productive	Prairies temporaires	STH productive
Confins granitiques	Charente et Vienne	78 335	40 355	20 %	21 %	105 %	119 %
Angoumois	Charente	7 900	5 080	n.d	18 %	n.d	105 %
Montmorélien	Charente	4 350	5 150	n.d	15 %	n.d	67 %
Sud saintonge	Charente et Charente-Maritime	4 080	3 835	n.d	17 %	n.d	70 %
Saintonge	Charente-Maritime	4 470	8 230	n.d	16 %	n.d	-2 %
Plaines du nord	Vienne et Deux-Sèvres	12 470	5 750	30 %	30 %	368 %	305 %
Bocage	Deux-Sèvres	32 970	21 355	27 %	26 %	139 %	141 %
Terres rouges	Vienne et Deux-Sèvres	20 115	14 595	22 %	19 %	150 %	168 %
Gâtine	Vienne et Deux-Sèvres	28 665	11 325	19 %	20 %	160 %	172 %
Plaines du centre	Deux-Sèvres	9 355	10 450	n.d	27 %	n.d	88 %
Aunis	Charente-Maritime	9 750	17 520	16 %	16 %	26 %	29 %
Brandes	Vienne	12 750	6 170	23 %	23 %	229 %	232 %
<b>Région Poitou-Charentes</b>		<b>225 210</b>	<b>149 815</b>	<b>22 %</b>	<b>21 %</b>	<b>134 %</b>	<b>123 %</b>

n.d : donnée non déterminée par le modèle ISOP

Source : Agreste - SSP - Enquête prairies 2014

### Méthodologie

Les travaux de la « conjoncture prairies » visent à estimer, pour une campagne donnée, la production fourragère des prairies, exprimée en tonnes de matière sèche, pour chacune des petites régions fourragères.

Les régions fourragères représentent des zones géographiques homogènes du point de vue pédo-climatique et des modes de conduite des prairies.

228 régions fourragères ont été identifiées sur le territoire national, 12 en région Poitou-Charentes.

Le dispositif ISOP, « information et suivi objectif des prairies », repose sur un modèle agro-pédo-climatique de croissance de l'herbe. Il permet d'estimer le potentiel de production des prairies temporaires et permanentes productives, par petite région fourragère, sur l'ensemble de la France métropolitaine, à l'exception du pourtour méditerranéen et de la petite couronne parisienne.

Chaque 20 du mois, de mars à octobre, un indicateur, appelé l'indice ISOP, issu des simulations est proposé par petite région fourragère et grand type de prairie. Cet indicateur compare la production d'herbe au champ d'une année donnée à une valeur de référence (moyenne calculée sur la période 1982-2006), dite année « normale ».

### Pour en savoir plus :

Agreste Poitou-Charentes n° 4 – Mars 2015 – « Le bilan de l'année agricole 2014 »  
 Agreste Poitou-Charentes n° 1 – Janvier 2010 – « 2008 : de bons rendements en prairies »



© AGRESTE 2015

Prix : 3,00 €

Direction Régionale de l'Alimentation, de l'Agriculture et de la Forêt  
 Service Régional de l'Information Statistique et Économique  
 15, rue Arthur Ranc - CS 40537 86020 POITIERS CEDEX  
 Tél. 05.49.03.11.91 - Fax : 05.49.03.11.12  
 e-mail : srise.draaf-poitou-charentes@agriculture.gouv.fr

Directeur régional : Michel SINOIR  
 Directeur de la publication : Jean-Jacques SAMZUN  
 Rédacteur : Emmanuel MARTIN  
 Composition, impression : SRISE Poitou-Charentes  
 ISSN : 1282-2205