

Agreste Aquitaine

Chiffres et données

Numéro 58 - juillet 2012



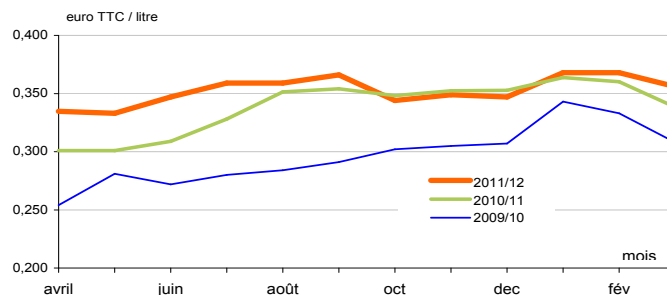
La production de lait de vache - Campagne 2011/2012

Prix moyen à la production* (en € pour mille litres, TVA comprise)

	2010/2011	2011/2012
avril	301	335
mai	301	333
juin	309	347
juillet	328	359
août	351	359
septembre	354	366
octobre	348	344
novembre	352	349
décembre	353	347
janvier	364	370
février	360	369
mars	338	349
Moyenne	338	352

Source : Enquête SM-Lait - DRAAF Aquitaine

* Prix perçu par le producteur, taxes et cotisations déduites, toutes qualités de lait et primes confondues (TVA comprise)



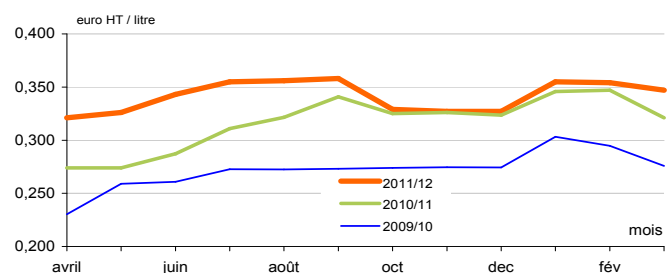
Le prix moyen du lait aquitain se stabilise à 0,352 € ttc/litre pour la campagne 2011-2012 (en augmentation de + 4,1% par rapport à la campagne précédente).

Prix du lait standard* (en € pour mille litres, hors TVA)

	2010/2011	2011/2012
avril	274	321
mai	274	326
juin	287	343
juillet	311	355
août	321	356
septembre	341	358
octobre	325	329
novembre	326	327
décembre	324	327
janvier	346	353
février	347	351
mars	321	336
Moyenne	316	340

Source : Enquête SM-Lait - DRAAF Aquitaine

* Prix perçu par le producteur, taxes et cotisations déduites, pour un lait à 38 g/l de matière grasse et 32 g/l de matière protéique

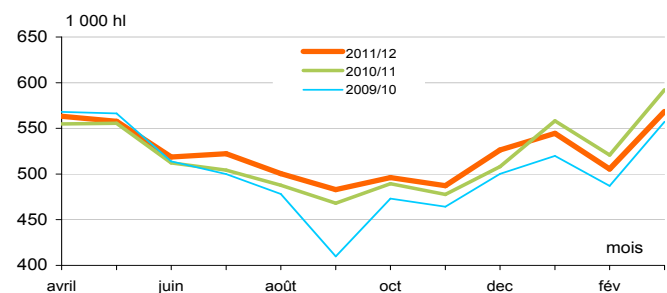


L'évolution favorable du prix du lait standard aquitain par rapport à la précédente saison (+ 7,5%) reflète celle des prix de base négociés au sein des interprofessions laitières nationale et régionale au début de chaque trimestre.

Livraisons de lait en Aquitaine (en milliers d'hectolitres)

	2010/2011	2011/2012
avril	555	563
mai	556	558
juin	512	519
juillet	504	522
août	488	501
septembre	468	483
octobre	489	496
novembre	478	487
décembre	508	526
janvier	558	544
février	521	505
mars	592	569
Total	6 229	6 273

Source : Enquête SM-Lait - DRAAF Aquitaine



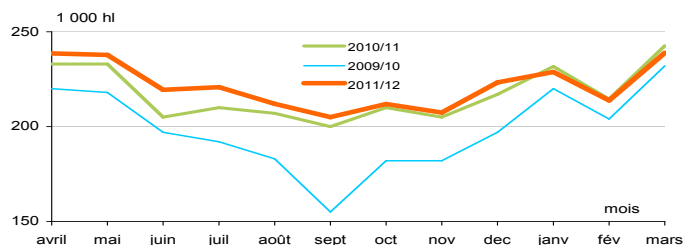
Après la crise du lait de 2009, les livraisons se stabilisent en Aquitaine autour de 6,2 millions d'hectolitres. Elles affichent une progression de seulement 0,7% entre les campagnes 2010-2011 et 2011-2012.

La campagne laitière débute en avril de l'année n-1 pour s'achever en mars de l'année n.

Collecte de lait en Aquitaine (en milliers d'hectolitres)

	2010/2011	2011/2012
avril	233	239
mai	233	238
juin	205	219
juillet	210	221
août	207	212
septembre	200	205
octobre	210	212
novembre	205	207
décembre	217	223
janvier	232	229
février	214	214
mars	243	239
Total	2 609	2 658

Source : Enquête SM-Lait - DRAAF Aquitaine

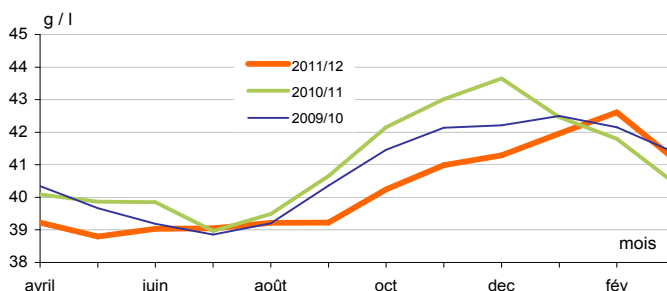


En 2011-2012, la collecte augmente davantage que les livraisons (+ 1,9% par rapport à la campagne précédente). Cette hausse reste élevée compte tenu des conditions climatiques délicates de sécheresse observées au début de la campagne 2011-2012. La collecte des transformateurs aquitains reste 2,5 fois inférieure aux livraisons des éleveurs aquitains qui vendent une grande partie de leur lait à des entreprises dont le siège social est basé hors de la région.

Taux butyreux (en gramme/litre)

	2010/2011	2011/2012
avril	40,09	39,22
mai	39,86	38,80
juin	39,85	39,03
juillet	38,97	39,05
août	39,49	39,22
septembre	40,65	39,23
octobre	42,15	40,24
novembre	43,01	40,99
décembre	43,65	41,29
janvier	42,46	41,96
février	41,80	42,61
mars	40,43	41,17
Moyenne	41,03	40,24

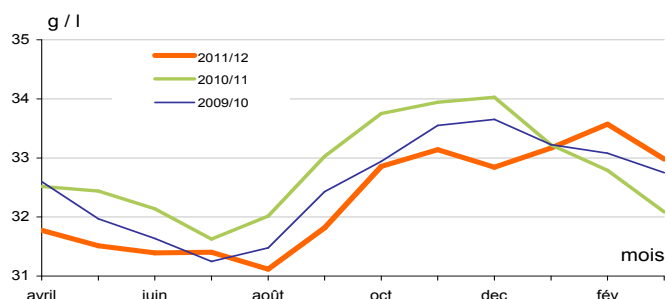
Source : Enquête SM-Lait - DRAAF Aquitaine



Taux protéique (en gramme/litre)

	2010/2011	2011/2012
avril	32,52	31,78
mai	32,44	31,51
juin	32,14	31,39
juillet	31,63	31,40
août	32,02	31,12
septembre	33,03	31,82
octobre	33,75	32,86
novembre	33,94	33,14
décembre	34,03	32,84
janvier	33,22	33,17
février	32,79	33,57
mars	32,08	32,98
Moyenne	32,80	32,30

Source : Enquête SM-Lait - DRAAF Aquitaine



• Le **taux butyreux** (TB) correspond à la teneur en matières grasses du lait. Il varie en fonction de la race et de la génétique de la vache, en fonction du stade de lactation, au cours de la traite, en fonction de la photopériode et en fonction de l'alimentation.

• Le **taux protéique** (TP) correspond au taux de matières azotées totales du lait. Il conditionne sa valeur marchande. Plus le TP est élevé, plus le lait est payé cher au producteur. De plus, plus le TP est fort, plus le rendement de transformation fromagère sera bon.

© **AGRESTE**
2012

Prix : 2,50 €



Cette publication est disponible à parution sur les sites internet de la statistique agricole : <http://agreste.agriculture.gouv.fr> et de la DRAAF Aquitaine : <http://draaf.aquitaine.agriculture.gouv.fr>

Agreste : la statistique agricole

Direction Régionale de l'Alimentation, de l'Agriculture et de la Forêt
Service régional de l'information statistique, économique et territoriale
 51, rue Kiéser - 33077 BORDEAUX CEDEX
 Tel : 05.56.00.42.09 - Fax : 05.56.00.42.90
 Courriel : contact.srise.draaf-aquitaine@agriculture.gouv.fr

Directeur Régional : Hervé DURAND
 Directeur de publication : Jean-Pierre MORZIERES
 Composition - Impression : SRISET Aquitaine
 Crédit photo ©Photothèque MAAF
 Dépôt légal à parution - N° CPPAP : 2250 AD - ISSN : 1283 - 5412