



Le début d'année, avec ses périodes de neige, de froid et un mois de mars exceptionnellement sec et chaud, a fait craindre le pire pour les céréales à paille. Au final les moissons ont été d'un bon niveau. C'est plutôt le maïs qui a souffert des conditions climatiques des mois d'août et septembre avec un déficit de pluviométrie important. Contrairement à l'an passé, ce sont les départements du sud de la région qui ont le plus subi le manque d'eau, et ce sont les prairies qui ont le plus souffert. Sur le plan économique, les prix des céréales et des oléagineux ont encore augmenté en 2012, au fur et à mesure des annonces pessimistes sur les niveaux de production dans les principales régions mondiales de production. Les coûts de production et les prix payés aux producteurs sont aussi à la hausse.

Alain IRIBARREN

## Grandes cultures, fourrages et prairies en 2012

### Les grandes cultures

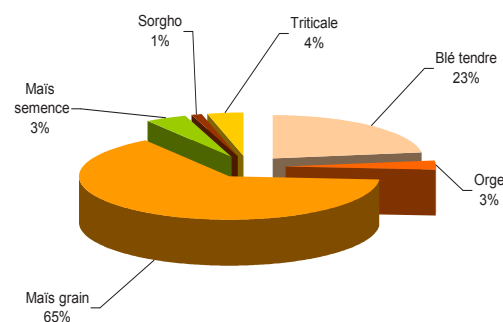
En 2012, les surfaces en céréales augmentent d'un peu plus de 5% en Aquitaine par rapport à l'an dernier. Les récoltes reculent de 1,5%. La baisse de la production de maïs grain (- 11,5%) n'est pas compensée par une très bonne récolte en céréales à paille. Les surfaces en oléagineux sont en retrait de 10% en 2012, avec des rendements inférieurs (- 12% par rapport à 2011), la production chute de 20% par rapport à la précédente campagne (- 25% pour le tournesol qui représente 75% des surfaces d'oléagineux de la région).

### Une bonne année pour les céréales à paille

Avec 692 800 tonnes en 2012 (dont 438 600 tonnes en Lot-et-Garonne et 161 400 tonnes en Dordogne), et une sole en augmentation de plus de 11%, la récolte de blé tendre est supérieure de 43% à celle de 2011, grâce à des rendements en hausse de 14 q/ha par rapport à l'an passé.

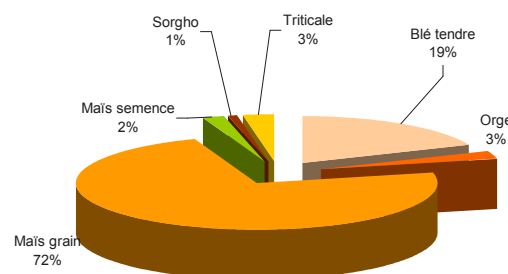
Avec 97 200 tonnes, la production d'orge en Aquitaine fait un bond de plus de 52%. Les surfaces restent stables dans la région. Les rendements sont de 61 q/ha contre 41 q/ha en 2011.

Répartition des surfaces de céréales semées en Aquitaine en 2012



Source : Agreste  
Statistique agricole annuelle (provisoire 2012)

Répartition des tonnages de céréales produits en Aquitaine en 2012

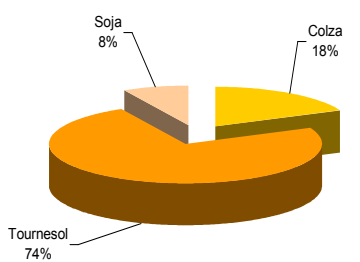


Source : Agreste  
Statistique agricole annuelle (provisoire 2012)

## Le maïs en retrait, le colza progresse

Avec 2 761 000 tonnes, la production de maïs-grain est minorée de près de 333 000 tonnes pour la région, en baisse de 11% par rapport à 2011. Les rendements moyens atteignent les 89 q/ha contre 102 q/ha l'an dernier. Cette forte diminution est surtout due aux maïs non irrigués dont les rendements en 2011 étaient exceptionnels (91 q/ha en moyenne contre 69 q/ha cette année). Le maïs non irrigué a été

Répartition des surfaces d'oléagineux semées en Aquitaine en 2012



Source : Agreste  
Statistique agricole annuelle (provisoire 2012)

pénalisé par le déficit hydrique de juillet à septembre, surtout dans les zones où les orages ont été rares, ce qui explique de grandes disparités dans les rendements constatés.

En colza, les volumes produits, associés à une hausse de la sole de 2,3%, sont supérieurs de 3,5% à ceux de 2011. Avec une régression des surfaces de 12% et des rendements (- 15%), la récolte de tournesol (133 700 tonnes) recule par rapport à 2010 (- 25%). La production de protéagineux, marginale en Aquitaine, après un repli de 30% en 2011, abandonne encore 25% de ses surfaces en 2012.

## Des cours déjà fermes qui repartent à la hausse

Entre janvier et décembre 2012, le prix du blé a augmenté de 31% et celui du maïs de 23%. Entre décembre 2009 et décembre 2012, l'augmentation est de 114% pour le blé et de 98% pour le maïs. Bien que soutenus en janvier, les cours du blé (196 €/t) et du maïs (196 €/t) ont tendance à se raffermir encore, suite aux conditions climatiques préoccupantes observées en Amérique du Sud. En février, ce sont les conséquences prévisibles du froid sur les cultures en Europe

qui soutiennent les prix. Dès la fin juin, la sécheresse qui sévit depuis plusieurs semaines aux Etats-Unis entraîne une nouvelle hausse du prix du blé (250 €/t) et du maïs (234 €/t). Ils se stabilisent à ces niveaux en juillet et août, avec la sécheresse qui perdure en Amérique du Nord et qui atteint aussi la Russie. Les marchés restent extrêmement tendus. Les cours vont rester fermes jusqu'à fin décembre, suite à des révisions successives à la baisse des prévisions de récolte mondiale, à l'annonce par l'Ukraine d'un embargo de ses exportations à partir de

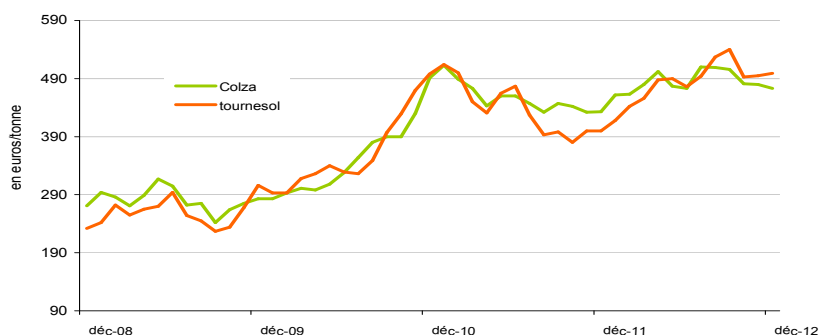
la mi-novembre et à de fortes inquiétudes sur le niveau des récoltes en hémisphère Sud. Les cours sont à nouveau au niveau de début 2008.

## Même tendance pour les oléagineux mais moins marquée

Fin décembre 2012, le colza cote 473 €/t et le tournesol 499 €/t. En un an, la hausse est moins marquée que pour les céréales (9% pour le colza et 25% pour le

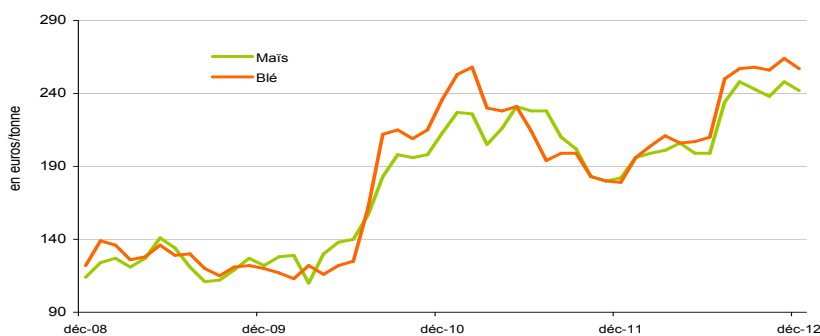
Cours du tournesol et du colza

Tournesol rendu Saint-Nazaire - Colza FOB Moselle



Cours du maïs et du blé

Maïs rendu Bordeaux - Blé rendu Rouen



Source : FranceAgriMer

### Engrais

Les trois éléments principaux des engrais sont l'azote (N), le phosphore (P) et le potassium (K).

### Produits énergétiques

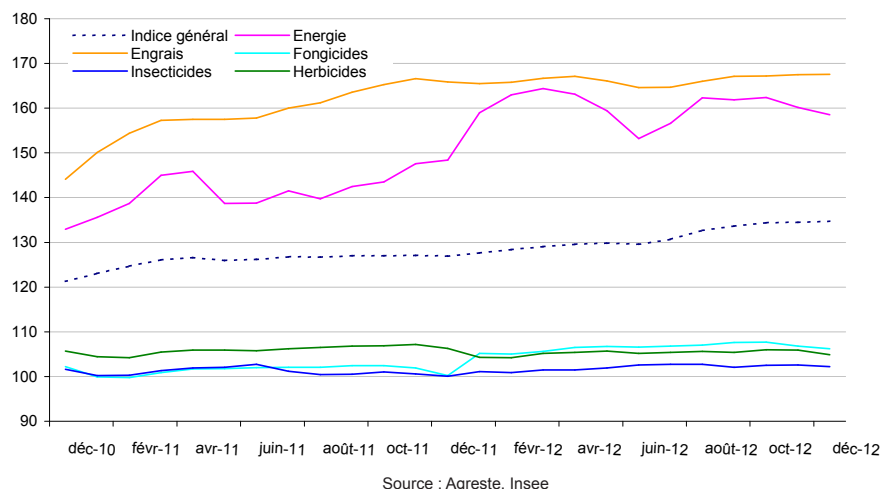
Dans les produits énergétique, le gazole est utilisé comme combustible. Le fioul domestique est principalement utilisé comme carburant. Depuis fin 2004, les agriculteurs bénéficient d'un remboursement sur la taxe intérieure des produits pétroliers (TIPP), devenue taxe sur la consommation des produits énergétiques (TICPE). Initialement de 4 centimes, il a été porté à 5 centimes par litre de fioul depuis septembre 2005. L'Ipampa intègre cette mesure à effet rétroactif jusqu'à la fin d'année 2011, permettant la comparaison avec 2010. A l'avenir, les remboursements au titre des années 2012 et suivantes seront intégrés par anticipation dans l'Ipampa, supposant ainsi la reconduction de la mesure. En cas de modification de la mesure, l'Ipampa sera rétrospectivement corrigé.

tournesol). Mais depuis les cours les plus bas de 2010, la hausse est beaucoup plus régulière, respectivement de 67% et de 63%.

## La hausse du prix des intrants s'infléchit

En 2011, la hausse des coûts de production était sensible. Elle a tendance à s'infléchir en 2012. La hausse de l'indice général est de 4% contre 8,7% en 2011. Sur le poste « engrais et amendements », elle est de 4,1% contre 21,8% l'an dernier. Le poste « énergies et lubrifiants » enregistre quand à lui une augmentation franche de 12,8% sur un an, soit 31,8% sur deux ans, malgré un léger repli fin 2012. Les fongicides accusent une hausse de 5%, les insecticides de 1%. Les herbicides sont stables.

Evolution en 2012 de l'indice mensuel des coûts de production (IPAMPA) - Base 100 en 2005

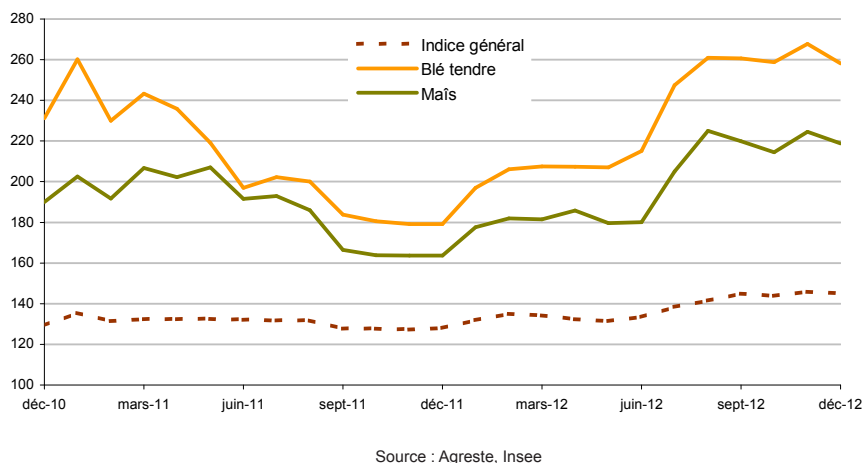


## Les prix payés à la production aussi...

L'indice général IPPAP produits végétaux (hors fruits et légumes) augmente moins en 2012 (+ 5,6%) qu'en 2011, de 18% par rapport à 2010, alors que l'indice général toutes productions agricoles augmente de 4,6% contre 11% l'an dernier.

Pour les céréales, l'indice céréales se voit majoré de 6,5% fin 2012, contre 36% à fin 2010. Le blé tendre voit ainsi son prix croître de près de 11,3% en 2012 contre 33% en 2011, et le maïs de 7% contre 32% l'an passé. On assiste donc à nouveau à un décrochage entre l'évolution des prix sur les marchés et l'évolution des prix payés aux producteurs.

Evolution en 2012 de l'indice mensuel des prix payés à la production (IPPAP) - Base 100 en 2005



## Une production des prairies meilleure qu'en 2011, sauf dans les Landes et dans les Pyrénées-Atlantiques

En Aquitaine, bien que légèrement inférieure à la référence, la production des prairies en 2012 est bien supérieure à celle de 2011, année de forte sécheresse printanière qui avait fortement impacté les rendements. Mais la situation n'est pas identique selon les départements de la région. Autant en 2011 les départements concernés par un déficit de pluviométrie étaient la Dordogne et le Lot-et-Garonne, en 2012 ce sont les Landes et les Pyrénées-Atlantiques qui subissent cet aléa.

### IPAMPA

L'indice des prix d'achat des moyens de production agricole (IPAMPA) permet de suivre l'évolution des prix des biens et services utilisés par les exploitants dans leur activité agricole. Son calcul est réalisé conjointement par le SSP et l'Insee. Il est alimenté par l'enquête sur l'observation des consommations intermédiaires nécessaires aux exploitations agricoles (EPCIA), réalisée par les services régionaux de SSP auprès des organismes vendeurs. L'indice actuel est en base 100 en 2005.

### IPPAP

L'ippap mesure l'évolution des prix des produits vendus par les agriculteurs. Il est élaboré à partir de l'observation des prix du marché, en particulier dans les enquêtes et relevés réalisés par FranceAgriMer - RNM (Réseau des nouvelles des marchés) et le Service de la statistique et de la prospective (SSP) du ministère en charge de l'agriculture et de l'alimentation. Il est calculé par l'Insee et, pour les fruits et légumes, par le SSP. Depuis février 2009, les séries sont calculées et publiées en base 2005 après le rebasement opéré par l'Insee.

Pour les surfaces toujours en herbe peu productives, la production reste inférieure à l'an dernier dans les Landes (-7%) et dans les Pyrénées-Atlantiques (-20%). Pour la Dordogne, la Gironde et le Lot-et-Garonne, la production 2012 est du double de 2011, mais respectivement inférieure de 4%, 6% et 12% par rapport à la référence.

La production des surfaces toujours en herbe productives est à l'image des peu productives. Inférieure dans les Landes (-6%) et dans les Pyrénées-Atlantiques (-18%) par rapport à la référence et à 2011, en Dordogne, en Gironde et en Lot-et-Garonne, quoique bien supérieure à 2011, elle reste respectivement inférieure de 9%, 2% et 12% par rapport à la référence.

Les prairies artificielles et temporaires sont affectées dans les mêmes proportions, tant par rapport à la référence qu'à la précédente campagne. Pour le maïs ensilage, la production a été diversement affectée selon les zones en fonction de l'intensité des fortes températures de juillet et août ainsi que par la présence ou l'absence d'orages. La baisse est d'environ 15% au niveau aquitain mais hétérogène selon les départements. Stable en Dordogne et en Gironde, elle est en baisse dans les trois plus gros départements producteurs (-18% dans les Landes, -7% en Lot-et-Garonne et -23% dans les Pyrénées-Atlantiques). Les différences entre départements s'expliquent par la proportion maïs ensilage irrigué et maïs ensilage non irrigué. ■

## Rendement des prairies et surfaces toujours en herbe

	Unités : tonne/ha, %																	
	Dordogne			Gironde			Landes			Lot-et-Garonne			Pyrénées-Atlantiques			Aquitaine		
	2011	2012	var..	2011	2012	var.	2011	2012	var.	2011	2012	var.	2011	2012	var.	2011	2012	var.
STH peu productive	1,3	2,9	123,1	0,9	1,6	77,8	1,5	1,4	-6,7	0,8	1,6	100,0	2,8	2,1	-25,0	2,4	2,1	-12,5
STH productive	1,9	4,1	121,1	2,5	4,4	77,4	5,3	4,1	-22,9	1,8	4,1	122,3	6,6	4,7	-28,7	3,7	4,3	18,5
Prairies temporaires	3,2	7,3	127,5	3,4	6,0	76,2	7,0	5,7	-18,8	2,5	5,4	114,8	10,4	7,0	-32,3	6,6	6,8	2,1
Prairies artificielles	4,3	8,5	97,7	4,5	6,6	46,7	7,9	6,8	-14,6	3,3	5,6	69,7	11,9	8,6	-27,7	4,3	7,2	67,0
<b>STH totale</b>	<b>2,3</b>	<b>5,0</b>	<b>120,5</b>	<b>2,2</b>	<b>4,0</b>	<b>76,4</b>	<b>4,9</b>	<b>3,9</b>	<b>-19,2</b>	<b>2,3</b>	<b>4,6</b>	<b>105,3</b>	<b>5,9</b>	<b>4,1</b>	<b>-30,1</b>	<b>4,1</b>	<b>4,4</b>	<b>9,5</b>

Source : Agreste - Enquête Prairies

**Le système ISOP - Informations et Suivi Objectif des Prairies** - fournit des estimations de rendement des prairies temporaires et permanentes productives à l'échelle de la région fourragère à partir d'un modèle de simulation (STICS-Prairies). Le système ISOP calcule les quantités de matière sèche cumulée par hectare au pas de temps journalier sur 228 régions fourragères au total. A partir de 2007, une nouvelle version d'ISOP a été développée. Elle intègre de nouvelles

données météorologiques permettant de prendre en compte des événements climatiques plus localisés. En 2010, les simulations ont été étendues aux départements du pourtour méditerranéen. Les rendements de référence sont à présent calculés sur une période de 28 années de 1982 à 2009 (1982 à 2006 dans l'ancienne version). ISOP est le fruit d'une étroite collaboration entre Météo-France, l'INRA et le SSP.

© AGRESTE  
2013

Prix : 2,50 €



Cette publication est disponible à parution sur les sites internet de la statistique agricole : <http://agreste.agriculture.gouv.fr>  
et de la DRAAF Aquitaine : <http://draaf.aquitaine.agriculture.gouv.fr>

## Agreste : la statistique agricole

**Direction Régionale de l'Alimentation, de l'Agriculture et de la Forêt**  
**Service régional de l'information statistique, économique et territoriale**  
51, rue Kiéser - CS 31387 - 33077 BORDEAUX CEDEX  
Tel : 05.56.00.42.09 - Fax : 05.56.00.42.90  
Courriel : [contact.srise.draaf-aquitaine@agriculture.gouv.fr](mailto:contact.srise.draaf-aquitaine@agriculture.gouv.fr)

Directeur Régional : Hervé DURAND  
Directeur de publication : Jean-Pierre MORZIERES  
Composition - Impression : SRISET Aquitaine  
Dépôt légal à parution  
N° CPPAP : 2250 AD - ISSN : 1283 - 5412