

### La bonne tenue des prix ne compense pas la baisse des volumes

Vin, lait, pommes, poires, veaux de boucherie, viande porcine, ..., pour la plupart des filières d'Aquitaine la stabilité ou le renchérissement des prix ne gomme pas la baisse des volumes produits ou commercialisés. Cette situation s'inscrit dans un contexte de baisse des prix des intrants et de dégradation du commerce extérieur.

## Météorologie

### Pluies et inondations sur le sud de l'Aquitaine

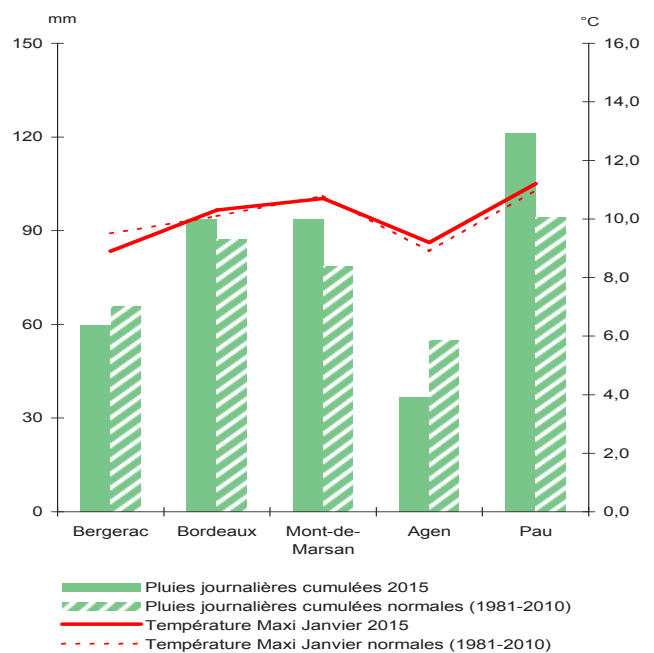
Les températures du mois sont très proches des normales de saison sur l'ensemble de la région. La moyenne régionale sur le mois s'établit respectivement à 1,9°C pour les températures minimales, soit - 0,2°C au dessous de la référence et normales pour les températures diurnes.

Les précipitations de janvier sont proches de la normale sur l'ensemble de la région, avec toutefois des écarts notaires entre stations. Si à Pau, la pluviométrie est supérieure de près de 30% à la moyenne, elle est par contre inférieure d'un tiers à Agen. Pendant une très grosse partie du mois, les pluies ont été éparées. Les derniers jours de janvier, des chutes de pluies et de neiges abondantes s'abattent sur les Pyrénées-Atlantiques occasionnant des crues de nombreux cours d'eau.

Avec les pluies de la deuxième quinzaine, l'indice d'humidité des sols au 1<sup>er</sup> février est excédentaire.

Au cours de ce mois, le manque de soleil est quasiment généralisé sur l'Aquitaine, à l'exception de la région paloise où l'ensoleillement a été un peu plus généreux que la normale.

Pluviométrie et températures maximales en JANVIER en Aquitaine



Source : MétéoFrance

# CONJONCTURE MENSUELLE

## Viticulture

### Un marché du vrac en fort repli

A fin janvier 2015, sur la campagne 2014-2015 le cumul des volumes sur le marché du vrac en Gironde est en retrait de 30% par rapport à la campagne précédente. Le recul est de 29% pour les bordeaux rouges et de 57% pour les Côtes. Le groupe Médoc et Graves est en repli de 26%. Le groupe Saint-Emilion et ses satellites perd 50%. Pour les blancs secs, les volumes diminuent de 9% et de 25% pour les blancs doux par rapport à la campagne précédente. Par contre, à fin janvier les prix moyens sont en baisse de 26% par rapport à 2013-2014 en Bordeaux rouge et en hausse de 5% pour les Bordeaux blancs secs.

### Des exportations qui reculent

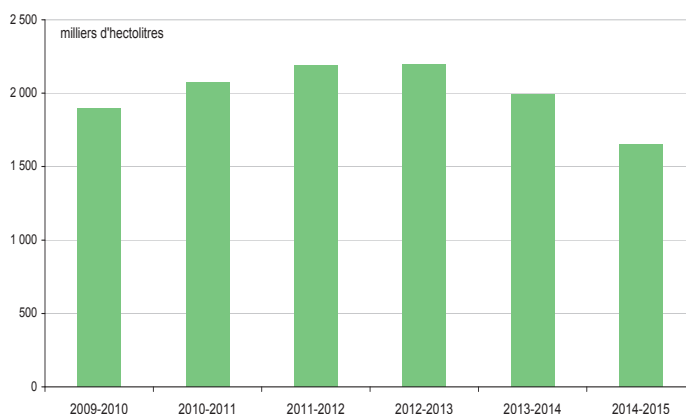
A fin novembre 2014, en cumul sur les 12 mois, les exportations de vins de Bordeaux enregistrent une baisse de 24% en volume et une baisse de 4% en valeur. Elles diminuent pour les volumes vers le Royaume-Uni (- 23%) et de 31% en valeur, mais elles sont en hausse vers l'Allemagne (+ 5% en volume, + 7% en valeur).

Vers la Belgique, elles sont stables en volume mais en baisse en valeur de 1%). On observe une forte baisse vers la Chine (- 24% en volume, - 4% en valeur) et le Japon (- 9% en volume), et un recul sur Hong-Kong (stable en volume mais - 13% en valeur).

### Des sorties de chais en forte baisse en 2014-2015

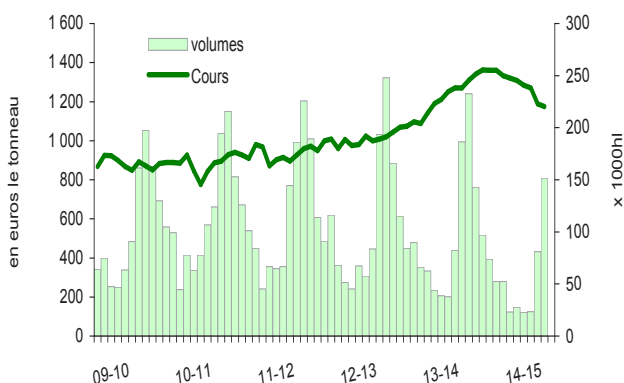
Le début de campagne 2014-2015 se traduit par une diminution importante des volumes sortis de chais. Sur les quatre premiers mois de campagne, par rapport à 2013-2014, la baisse est de 17% au niveau régional et tous les départements reculent. Les Landes observent un très fort recul (- 25%). La Gironde et Le Lot-et-Garonne perdent 16%, les Pyrénées-Atlantiques 17% et la Dordogne 26%.

Evolution des sorties de chais par campagne en Aquitaine  
cumul sur les 4 premiers mois



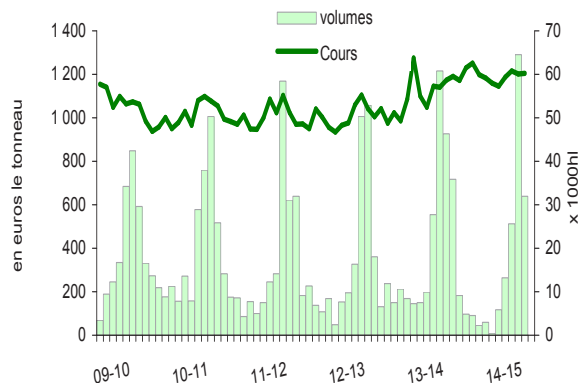
Source : Douanes

Cotations et volumes mensuels du Bordeaux Rouge vrac



Source : CIVB

Cotations et volumes mensuels du Bordeaux Blanc vrac



Source : CIVB

# Grandes cultures

## Des conditions de culture très favorables pour les blés et les orges

Les semis de céréales à paille sont estimés en légère hausse, de 1% par rapport à 2013. La sole de blé tendre d'hiver augmenterait de 1% en

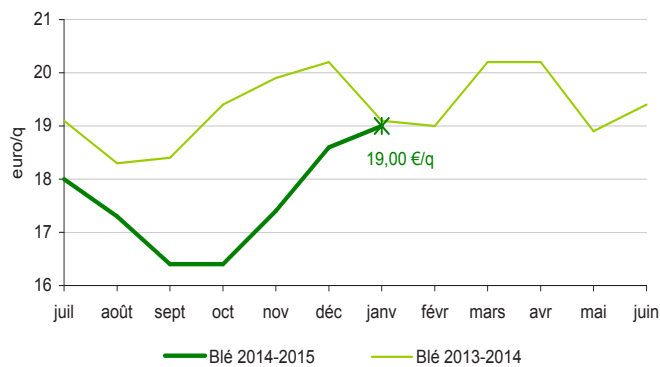
Dordogne, de 5% dans les Landes, de 4% dans les Pyrénées-Atlantiques et serait stable en Gironde et en Lot-et-Garonne. Pour les orges, les surfaces seraient en augmentation de 1% en Dordogne, de 5% en Gironde, de 14% dans les Landes, de 10% dans les Pyrénées-Atlantiques et resteraient stables pour le Lot-et-Garonne.

Les semis se sont déroulés dans de très bonnes conditions. A ce jour, les conditions de culture sont bonnes à très bonnes dans tous les départements de la région. Les températures basses de ce début février favorisent le tallage.

Le dernier trimestre 2014 avait vu les cours des céréales repartir à la hausse mais l'année 2015 commence en repli pour le maïs comme pour le blé. En ce début d'année, la chute du rouble et une forte inflation font craindre aux autorités russes des problèmes d'approvisionnement intérieur en céréales. Elles ont donc instauré une taxe à l'exportation. Aux Etats-Unis, la vague de froid qui sévit fait craindre pour les rendements en blé en 2015.

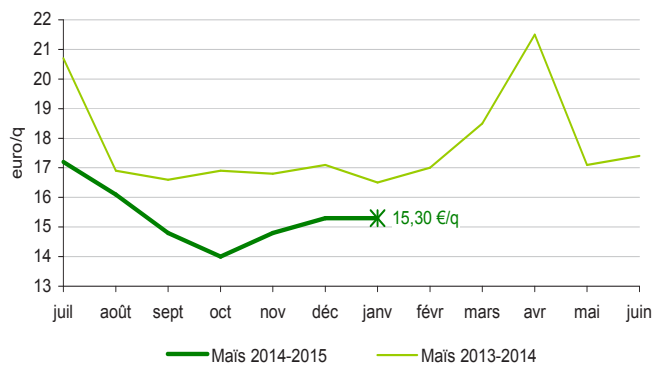
Dans un contexte où la Russie exporte moins, et où les blés américains sont pénalisés par un dollar fort et un euro faible, ce sont les exportations européennes qui sont favorisées, particulièrement les blés français. 40% de ces exportations françaises se font vers le Maghreb, 18% vers l'Egypte et 25% vers l'Afrique subsaharienne.

Cotations Sud-Ouest du blé



Source : FranceAgriMer

Cotations Sud-Ouest du maïs



Source : FranceAgriMer

## Surfaces des grandes cultures

Unités : ha, %

Surfaces emblavées en 2015	Dordogne		Gironde		Landes		Lot-et-Garonne		Pyrénées-Atlantiques		Aquitaine	
	ha	var/2014	ha	var/2014	ha	var/2014	ha	var/2014	ha	var/2014	ha	var/2014
Blé tendre d'hiver	26 800	+1,1	6 000	-	2 800	+3,7	59 700	+0,2	4 200	+5,0	99 500	+0,7
Blé dur d'hiver	400	-	750	-3,2	50	-16,7	600	+9,1	150	+11,1	1 950	+1,6
Seigle	150	+15,4	80	-	50	-16,7	75	-	5	-	360	+2,9
Orge et escourgeon d'hiver	7 400	+1,4	950	+5,6	800	+14,3	5 900	+0,9	1 100	+10,0	16 150	+2,5
Avoine d'hiver	1 000	-	210	-2,3	180	+2,9	250	-	150	-	1 790	-
Triticale	10 500	+1,4	900	-	1 800	+5,9	1 850	+2,8	2 600	+1,0	17 650	+1,9
Colza d'hiver	2 100	-4,5	650	-	1 700	+6,3	4 600	+3,8	1 900	+5,6	10 950	+2,5

Source : SSP - Enquête Gcmens au 1<sup>er</sup> novembre 2014 et au 1<sup>er</sup> février 2015

# CONJONCTURE MENSUELLE

## Fruits et légumes

### Pomme : une campagne commerciale compliquée

En Aquitaine, les volumes produits sont inférieurs de 25% par rapport à la moyenne quinquennale.

Alors que la pomme 2014 est de bonne qualité gustative, se conserve correctement et

que les calibres sont corrects, les cours ne sont pas rémunérateurs (- 11%, *Source : indice du RNM/ANPP*).

La mise en place de la campagne 2014-2015 se heurte à des lots de l'ancienne récolte. Cette situation contribue à autoconcurrencer le marché, notamment en Golden, où la vente de l'an passé est privilégiée. Sur le marché français, la météo estivale de l'automne n'a pas favorisé la consommation de ce fruit.

L'embargo russe sur les pays de l'Union européenne alourdit le volume commercialisé, notamment l'origine Pologne où les cours bas pèsent fortement sur la production française qui doit faire des concessions de prix. La France se positionne tôt sur le grand export qui est demandeur. La variété Gala est plébiscitée et profite d'un écoulement régulier sur les destinations du Moyen-Orient et de l'Asie, la Granny suit le mouvement mais dans une moindre mesure à des cours inférieurs. Les nombreux litiges diminuent encore les cours moyens.

Le marché européen progresse quelque peu et enregistre une demande en Golden, Canada et Fuji vers l'Espagne. La concurrence italienne demeure toutefois bien présente et limite les débouchés à l'export.

La moyenne des cours début février est inférieure de 11% par rapport à la moyenne des cinq dernières années pour les variétés Gala et Golden. Compte tenu de la baisse des rendements de cette campagne et de l'élimination des petits calibres programmée dans de nombreuses exploitations (afin d'éviter une concurrence avec les pommes polonaises invendues sur le marché russe), les coûts de production ont sensiblement progressé. Ainsi le niveau des cours enregistré actuellement n'arrive pas à couvrir les charges, même si les variétés de terroirs s'en sortent mieux.

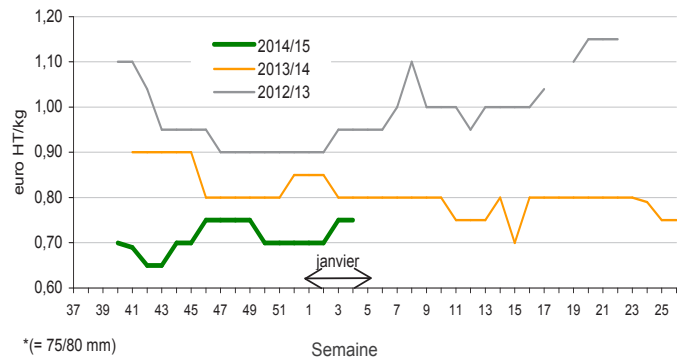
Enfin, la réouverture du marché américain, fermé depuis dix ans, peut susciter quelques espoirs d'amélioration des exportations.

### Poire : volumes et prix en baisse

La production de toutes les variétés de poires régresse. La récolte 2014 est de qualité, et d'un gros calibre dans l'ensemble. D'ailleurs, les chiffres de la consommation depuis septembre 2014 sont les plus élevés depuis les trois dernières années (+ 5%, *Source : Kantar Worldpanel*). Les ventes sont actives, mais les cours évoluent peu.

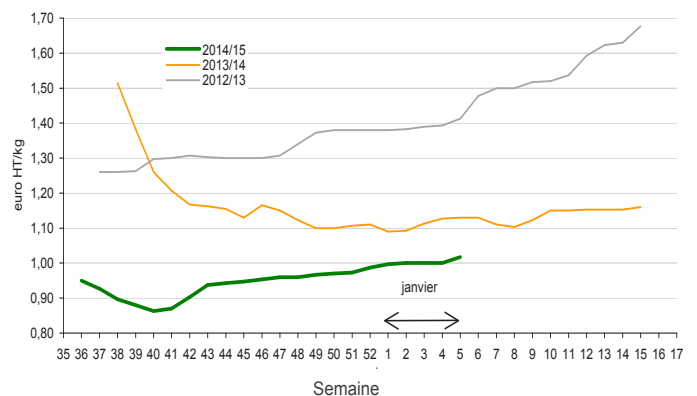
L'omniprésence du Benelux, de l'Italie et du Portugal ne permet pas de valoriser les cours. Le bilan financier est décevant. L'embargo russe impacte de plein fouet cette production. Ce sont plus de 130 000 tonnes de poire belges et hollandaises, soit l'équivalent de la production française, qui se retrouvent sur le marché européen. Le marché français étant très perméable, les cours sont plus de 20 centimes inférieurs à la normale. Le produit français arrive à se positionner grâce à sa qualité et le niveau de déstockage est correct. Même au niveau européen, les stocks sont de - 8% par rapport au trois dernières années. La campagne de l'hémisphère Sud débutera mi-février, mais la poire de qualité (cueillie à maturité) étant privilégiée par les consommateurs français, le marché reste ferme.

Pomme Golden (cat I - cal 170/220g\* - plt1rg)



Source : RNM Toulouse - Enquête expédition Sud-Ouest

Poire Conférence (cat I - 65/70mm - plt1rg)



Source : RNM Angers - Enquête expédition Val de Loire / Sud-Ouest

## Fruits et légumes

### Kiwi : un marché porteur mais compliqué en gros calibre

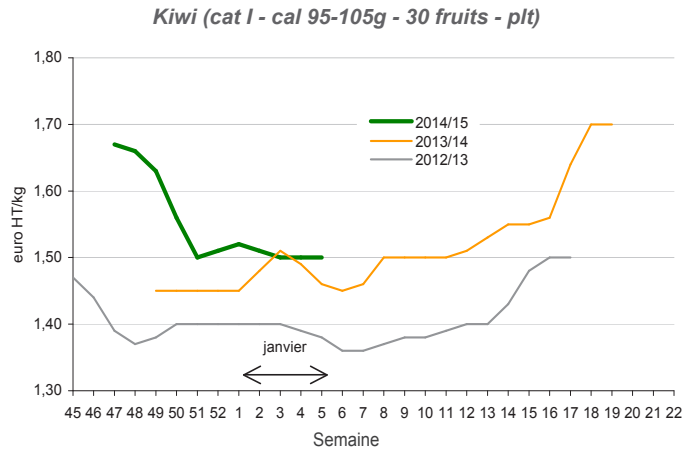
En Aquitaine, la production de kiwi n'est pas au potentiel maximal en terme de volume. En 2014, les calibres sont majoritairement des grammages supérieurs à + 115 g. Ce qui va rapidement poser problème en terme de commerce.

Dès le début de la mise en vente de la récolte 2014, la demande est active et intéressée. En effet, le marché est sous approvisionné (Chili et Nouvelle-Zélande terminent rapidement) et les lots grecs et italiens ne répondent pas aux critères organoleptiques.

Il faut attendre début décembre pour que les ventes soient vraiment significatives dans le Sud-Ouest. Jusqu'à présent, le taux de sucre n'était globalement pas au niveau exigé. Mais déjà, les gros calibres se vendent difficilement. Ils sont majoritaires cette année et leurs débouchés sont plus rares. Leurs prix sont régulièrement réajustés à la baisse. Traditionnellement exportés vers l'Espagne ou les pays de l'Europe du Nord, la crise économique et l'embargo russe accentuent la concurrence sur ces places.

Fin décembre, la demande est dynamique et pourtant les prix glissent de quelques centimes notamment sur les calibres moyens. Les exportations maritimes ne se sont pas déroulées comme prévues. Plusieurs containers sont refusés à Taiwan suite à une non-conformité sur le protocole de relevé de température.

Par rapport à la moyenne quinquennale, les prix sont de + 24% supérieurs pour les calibres 30/33 Cat I en plateau vrac, alors qu'ils sont seulement de + 3% pour les calibres 25/27 Cat I en plateau 1rg. La baisse de volume, conjuguée à une majorité de gros calibres à faible rémunération, limite le chiffre d'affaires.

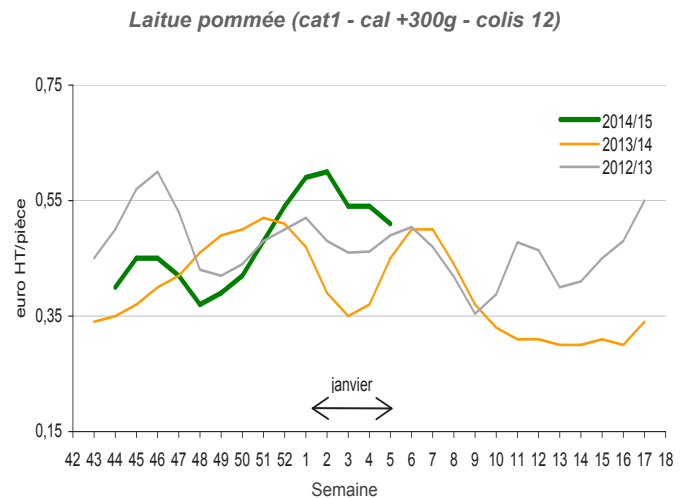


Source : RNM Agen - Enquête expédition Sud-Ouest

### Laitue

Le temps de saison, froid d'abord puis plus humide, occasionne une qualité de produits très hétérogène. Des salades cassantes, puis attaquées par le mildiou, n'engendrent pas une bonne

dynamique de marché, et l'on retrouve de nombreux litiges liés aux grammages des laitues. Une campagne, pour l'instant sans grande envergure, mais à mi-saison, les cours sont comparables à ceux des cinq dernières années dans la même période.



Source : RNM Agen - Enquête expédition Sud-Ouest

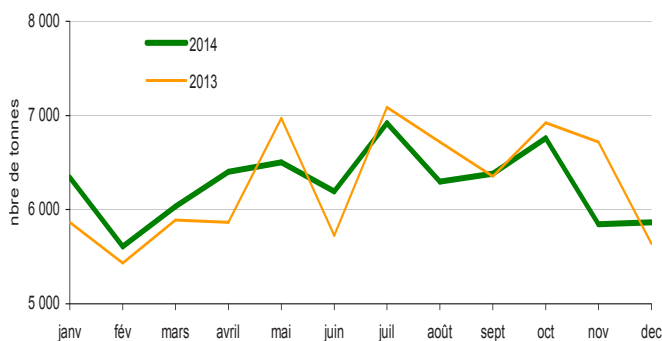
# CONJONCTURE MENSUELLE

## Volailles et produits laitiers

**2014, stabilité des abattages de volailles, palmipèdes en hausse**

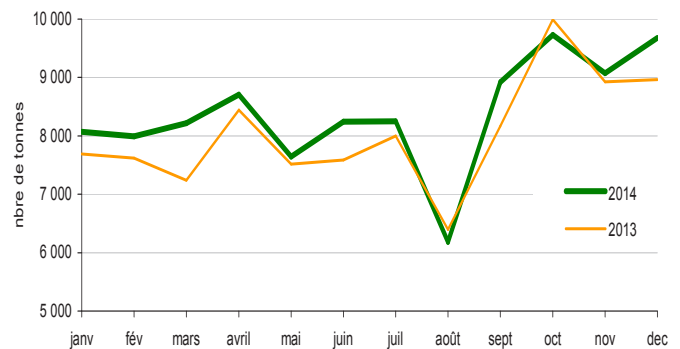
En décembre 2014, le volume total des abattages de poulets inter-régionaux (Aquitaine et Midi-Pyrénées) est en hausse de + 4% par rapport à décembre 2013. Au cours des douze derniers mois, les volumes abattus demeurent stables par rapport l'année précédente.

**Abattage poulets en Aquitaine Midi-Pyrénées**



Source : SSP - Enquête Diffabatvol

**Abattage palmipèdes en Aquitaine Midi-Pyrénées**



Source : SSP - Enquête Diffabatvol

**Lait : une relative stabilité**

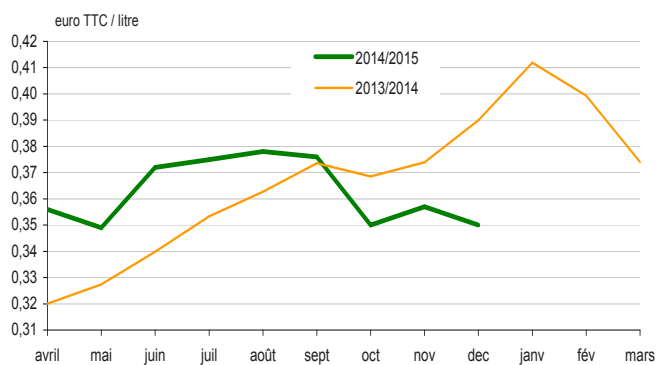
**Avertissement : Compte tenu des changements importants liés à la mise en place de la nouvelle enquête mensuelle laitière SSP/FAM depuis le mois de février 2014, nous vous communiquons une tendance approchée de l'évolution des livraisons et des prix régionaux concernant le lait de vache.**

Au mois de décembre 2014, les livraisons de lait reculent de - 3,2% par rapport au même mois de la campagne précédente. Sur les 9 premiers mois de la campagne 2014-2015, la production du lait de vache est marquée par un repli des livraisons de - 1% par rapport à la même période de la campagne 2013-2014. Elles s'établissent à 3 954 milliers d'hectolitres contre 3 981 milliers d'hl en 2013/2014.

Le prix moyen du lait atteint 0,350 € TTC/ litre en décembre 2014, en baisse sur l'ensemble du bassin (soit - 10% par rapport à décembre 2013 ). Sur les 9 premiers mois de la campagne, il progresse de + 1,7% par rapport au prix moyen des neufs premiers mois de la campagne précédente (soit 6 € de plus pour 1000 litres). De légères disparités persistent entre les départements (0,360 à 0,340 € TTC/ litre).

Pour information : la prochaine conférence de bassin laitier du Sud-Ouest est prévue le 19 mai 2015.

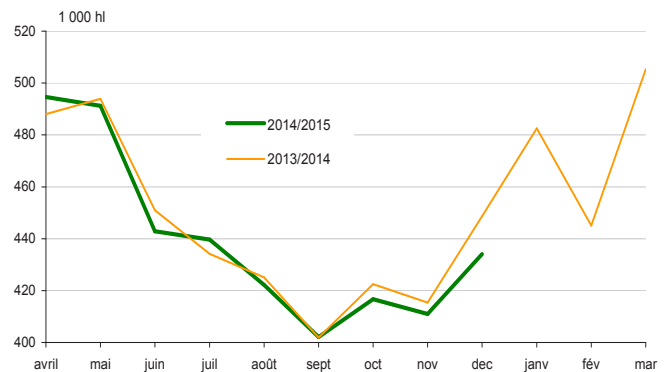
**Prix moyen (\*) du lait de vache en Aquitaine**



(\*) Prix payé au producteur

Source : SSP / FranceAgriMer

**Livraison par campagne en Aquitaine**



Source : SSP / FranceAgriMer

# Produits carnés

## ACTUALITÉS DES ABATTOIRS ► stabilité des volumes globaux abattus en Aquitaine en 2014

Sur l'ensemble de l'Aquitaine, au mois de décembre 2014 par rapport à décembre 2013, les abattages des principales productions redémarrent après une année 2014 chaotique. En terme d'abattages, les secteurs bovin comme porc progressent (respectivement + 2,6% et + 3,2%). A l'opposé, les abattages d'ovins demeurent en baisse (- 2,3%).

Pour information : la commission interrégionale des abattoirs du Sud-Ouest a validé le 24/11/2014 le projet stratégique interrégional pour l'avenir des abattoirs Aquitaine / Midi-Pyrénées / Languedoc Roussillon.

### Abattage gros animaux

Volumes abattus en décembre 2014	Bovins		dont veaux de boucherie		Ovins		Porcins	
	nbre têtes	tonnes	nbre têtes	tonnes	nbre têtes	tonnes	nbre têtes	tonnes
<b>Total Aquitaine</b>	<b>24 630</b>	<b>4 651</b>	<b>20 876</b>	<b>3 070</b>	<b>19 748</b>	<b>257</b>	<b>73 671</b>	<b>6 160</b>
<i>dont</i>								
<i>Dordogne</i>	18 944	3 104	17 567	2 539	6 130	114	16 842	1 362
<i>Pyrénées-Atlantiques</i>	2 104	640	992	147	12 882	129	53 435	4 511
Evolution décembre 2014 / 2013 (%)	2,6	1,6	3,5	2,5	-2,3	-1,5	3,2	4,3

s : secret statistique

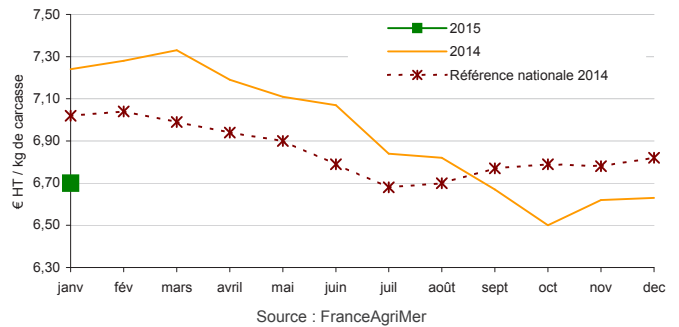
Source : SSP - Agreste / Enquête mensuelle auprès des abattoirs

### Veau de boucherie : abattages en hausse

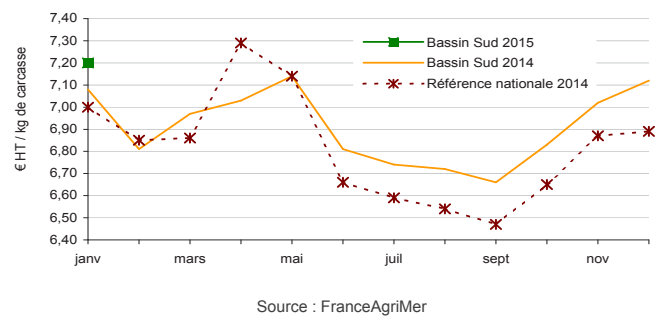
Au mois de décembre 2014, les abattages de veaux de boucherie aquitains enregistrent une hausse de + 3,5% par rapport à décembre 2013. Sur un an, le volume total est en hausse d'environ + 2,1% par rapport à 2013 (soit 4 880 veaux en plus).

Les cotations nationale et régionale sont stables + 1% en janvier 2015 par rapport à décembre 2014. Elles atteignent respectivement 6,86 et 6,70 € HT/kg (- 0,20 € au dessous de leurs valeurs moyennes respectives de 2014). Le commerce est actif sur les sujets de belle conformation avec des cours à la hausse.

Cotation Sud-Ouest du veau Rosé clair R (non élevé au pis)



Cotation Sud-Ouest de l'agneau couvert - Cat U - 16-19kg

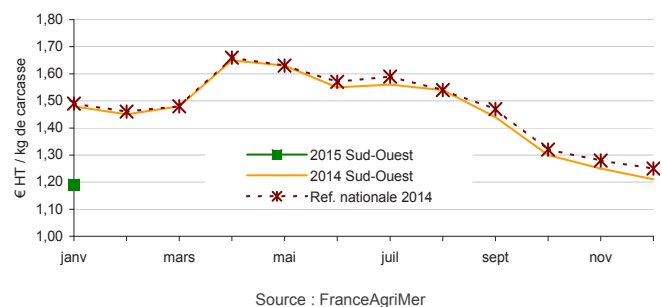


### Agneau : les prix compensent les volumes

Le volume des abattages en décembre 2014 est en baisse de - 3,8% par rapport à décembre 2013. Au cours des douze derniers mois, le volume total des abattages d'agneaux présente un sensible repli de - 1,2% (soit 2 430 agneaux en moins).

En janvier, le marché s'avère peu dynamique sur l'ensemble du territoire, en raison d'un manque de disponibilité (apports restreints d'agneaux de 100 jours d'origine laitière, faibles importations des produits britanniques et de Nouvelle-Zélande) Les cotations se maintiennent.

Cotation Sud-Ouest du porc charcutier - Cat E



### Porc charcutier : des tonnages en hausse, des cotations en baisse

Le volume des abattages de porcs charcutiers, au mois de décembre 2014, est supérieur de + 3,3% par rapport à la même période de 2013 (en hausse de + 14% par rapport au mois précédent). Sur douze mois, le volume total des abattages de porcs charcutiers

aquitains demeure stable de + 0,8% (soit + 6 900 porcs).

Le prix de vente moyen de janvier 2015 régresse de 19% par rapport à celui de janvier 2014 (1,19 € HT/kg en 2015 contre 1,48 € HT/kg en 2014).

Depuis l'automne, les cotations nationale et régionale du Sud-Ouest ne cessent de se replier. La demande manque de dynamisme. De plus, l'embargo imposé par Moscou sur les produits porcins de l'UE ne facilite pas les exportations et fragilise les cotations.

## Moyens de productions

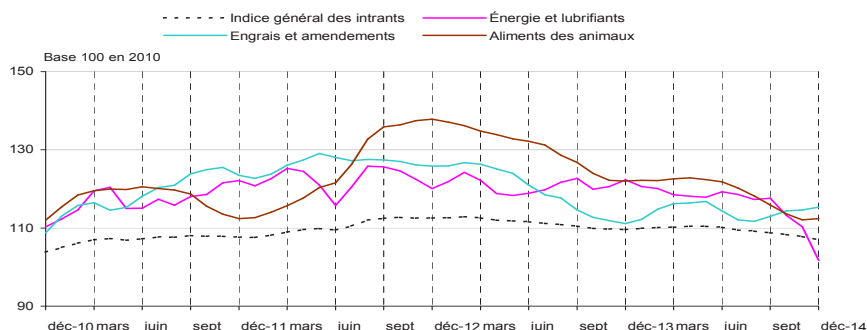
### Le prix des intrants en recul

En décembre 2014, le prix d'achat des intrants (mesuré par l'indice des prix d'achat des moyens de production agricole ou Ipampa pour les biens et services de consommation courante) a continué son mouvement de repli engagé depuis avril. Par rapport au mois précédent, le recul est de - 0,7%. Sur un an (décembre 2014 - décembre 2013) ; la baisse s'est prolongée au même rythme qu'en novembre, atteignant - 2,4%. Ce fléchissement est dû, d'une part au fort recul du prix de l'énergie et des lubrifiants (- 16,8%) qui, après un rebond en juin 2014 est reparti ensuite à la baisse, et au prix d'achat des aliments pour animaux dont le prix s'est replié de près de 8% sur un an.

En décembre, la hausse du prix des engrais et amendements qui a débuté en août 2014 se poursuit pour atteindre + 3,8% sur un an.

En décembre 2014, la production d'aliments composés pour les animaux de ferme a rebondi sur un an (+2,7%). Sur l'ensemble de l'année, elle s'est toutefois légèrement tassée, suite à une moindre demande pour les porcins et les volailles, ainsi que pour les vaches laitières notamment au second semestre.

IPAMPA mensuel de l'Aquitaine (base 100 en 2010)



Sources : INSEE, SSP



## Zoom du mois : Commerce extérieur

### Le solde du commerce extérieur en produits agricoles et de la forêt demeure positif mais se dégrade

Après quatre années de hausse quasiment continue, les produits agricoles enregistrent un coup d'arrêt. Les

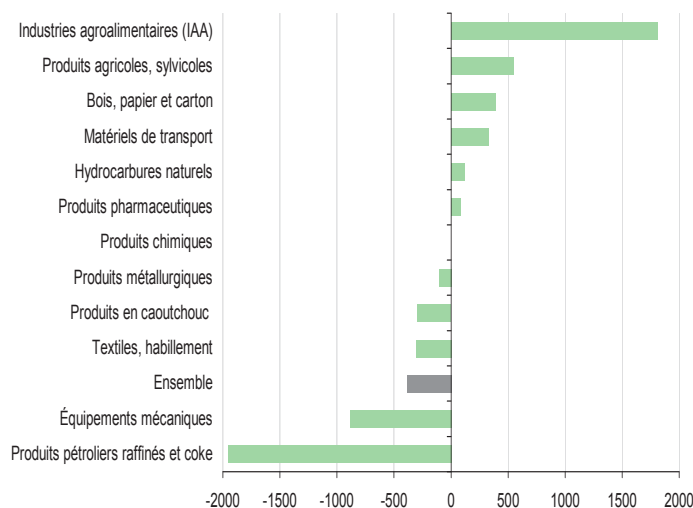
exportations de céréales ont impacté fortement à la baisse la balance commerciale des produits agricoles bruts du fait notamment de la chute des cours. Avec 1,2 milliard d'euros en 2014 (- 8%), l'Aquitaine se positionne au 3<sup>ème</sup> rang des régions exportatrices derrière Haute-Normandie et Nord-Pas-de-Calais

4<sup>ème</sup> région pour la valeur de ses exportations de produits des IAA, avec 3,1 milliards en 2014 (7% du national), l'Aquitaine descend de la dernière marche du podium de l'export. En repli de - 11% par rapport à 2013, le différentiel en valeur frise les 400 millions d'euros.

Avec 1,1 milliard d'euros, soit 8% de l'ensemble des exportations d'Aquitaine, la filière Bois-papier-carton d'Aquitaine maintient sans fléchir, en 2014, le niveau atteint depuis 2011. Première région exportatrice, devant la Lorraine (1 milliard d'euros) et Rhône-Alpes (700 millions d'euros) elle représente 14% des exports de la branche France entière.

**A paraître :** Agreste Aquitaine - Analyse et résultats - Commerce extérieur en produits agroalimentaires et forestiers en 2014

Solde du commerce extérieur aquitain en 2014, en millions d'euros



Source : Douanes

©AGRESTE  
2015  
Prix : 2,50 €

Cette publication est disponible à parution sur les sites internet de la statistique agricole : <http://agreste.agriculture.gouv.fr>  
et de la DRAAF Aquitaine : <http://draaf.aquitaine.agriculture.gouv.fr>

**Agreste**  
la statistique agricole



MINISTÈRE  
DE L'AGRICULTURE  
DE L'AGROALIMENTAIRE  
ET DE LA FORÊT

Direction Régionale de l'Alimentation, de l'Agriculture et de la Forêt  
Service régional de l'information statistique, économique et territoriale  
51, rue Kiéser - CS 31387 - 33077 BORDEAUX CEDEX  
Tel : 05.56.00.42.09 - Fax : 05.56.00.42.90  
Courriel : contact.srise.draaf-aquitaine@agriculture.gouv.fr

Directeur Régional : François PROJETTI  
Directeur de publication : Jean-Pierre MORZIERES  
Rédacteur en chef : Katia ESTEBAN  
Composition : SRISSET Aquitaine - Impression : AIN  
Dépôt légal à parution - N° CPPAP : 2250 AD - ISSN : 1283 - 5412