

Synthèse

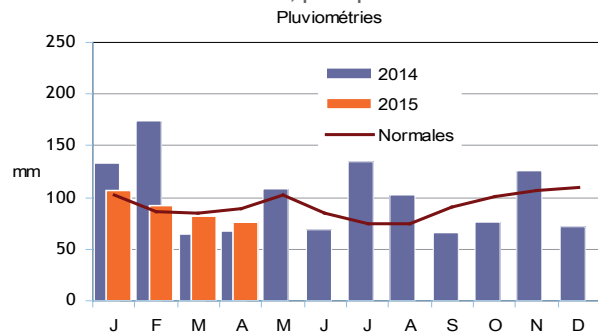
- **Le commerce des gros bovins manque de tonus. Les marchés sont sous pression avec des cours à peine reconduits dans un contexte de filière difficile.**
- **On observe une reprise précoce des exportations de brouards avec une hausse du volume des animaux exportés en mars. Le marché reste bien orienté.**
- **La baisse saisonnière des cours de l'agneau s'est amorcée au lendemain de Pâques.**
- **Le prix du lait est encore en baisse en mars.**

Météorologie

Source : Météo France

Le mois d'avril a été chaud et peu arrosé. D'abord fraîches durant la première décade, les températures ont été particulièrement élevées en milieu de mois. Les précipitations sont déficitaires notamment en Creuse et en Haute-Vienne. L'indice d'humidité des sols au 1er mai est en léger déficit dans le Nord du Limousin, plus particulièrement en Creuse.

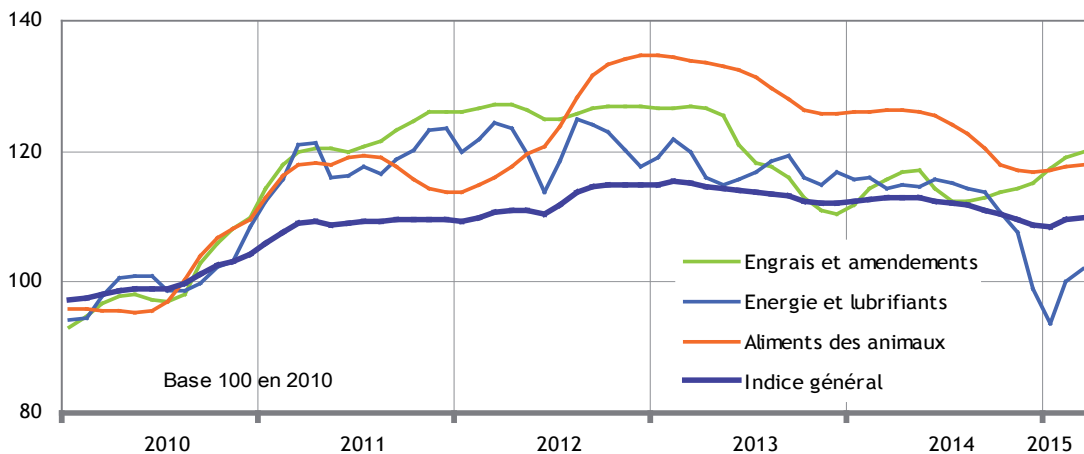
Avril 2015	Pluvio- métries moy. (mm)	Rapport aux normales	Tempé- ratures moy. (°C)	Ecart aux normales (°C)
Corrèze	97,0	84%	11,5	+2,0
Creuse	69,7	77%	10,7	+2,0
Haute-Vienne	62,4	65%	12,0	+2,2



Indice des prix d'achat des moyens de production agricole en Limousin

Sources : Insee - Agreste

En mars 2015, le prix d'achat des moyens de production agricole a légèrement augmenté par rapport au mois précédent. C'est essentiellement le fait de la hausse du prix de l'énergie et des lubrifiants. Sur un an en revanche, la baisse est de 2,5 %. Le prix d'achat des aliments pour animaux, représentant 22% des intrants, a augmenté pour le troisième mois consécutif, mais dans des proportions moindres qu'en février.

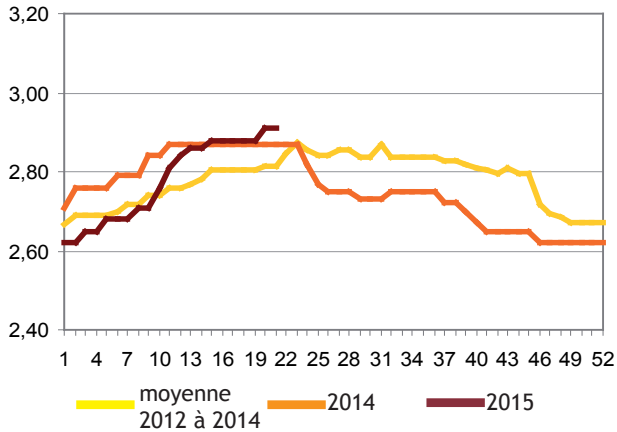


Cotations des broutards

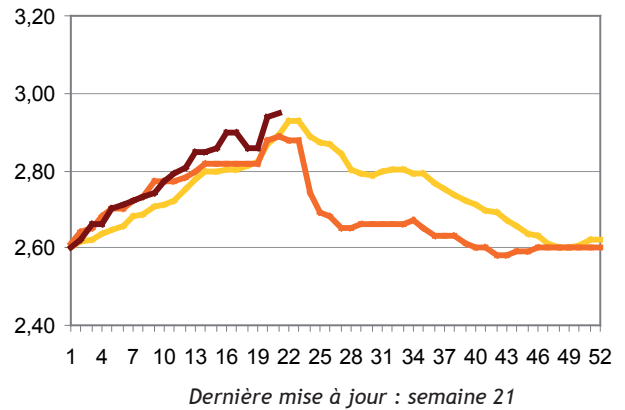
Source : Commissions régionales de cotation hebdomadaire de Limoges et de Dijon

Le marché des broutards reste bien orienté. La baisse de l'euro contribue à encourager l'export de bovins maigres. À la faveur d'une demande régulière, les cours ont encore enregistré quelques centimes d'euro de hausse.

Broutards limousins 6-12 mois (300 kg) U



Broutards charolais 6-12 mois (300 kg) U

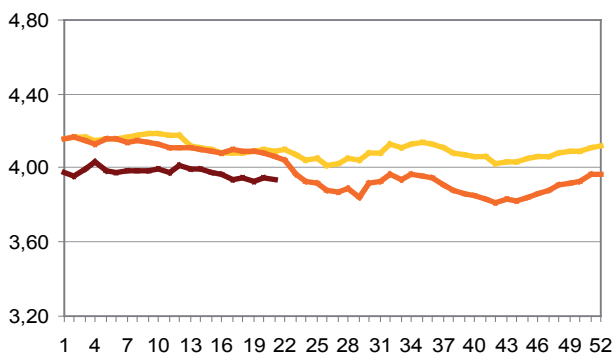


Cotations des bovins de boucherie

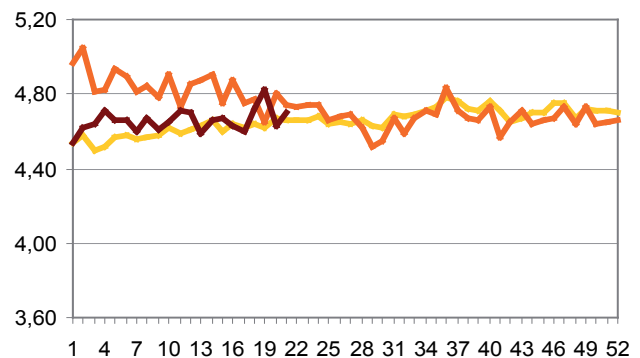
Source : Commissions régionales de cotation hebdomadaire de Limoges et de Toulouse

Le commerce manque de tonus. Les marchés sont sous pression avec des cours généralement à peine reconduits, dans un contexte de filière difficile. Seul le commerce en races laitières se détend un peu. Les prix des vaches laitières ont progressé de 10 centimes en 4 semaines. En races à viande, le marché est difficile pour les animaux de qualité ordinaire et de choix secondaire. Les génisses et les vaches « U » sont tout juste reconduites, et les jeunes bovins baissent de quelques centimes d'euros.

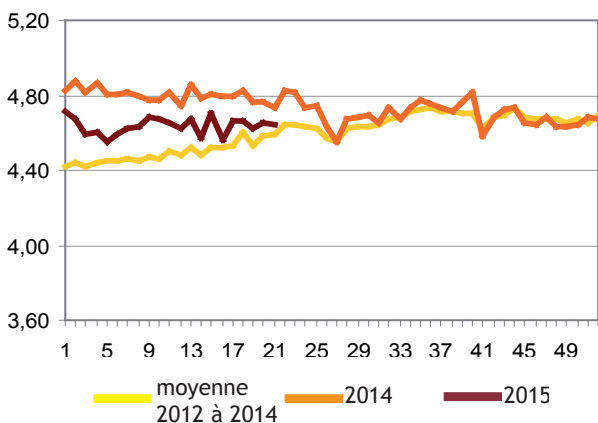
Jeunes bovins U= (type viande)



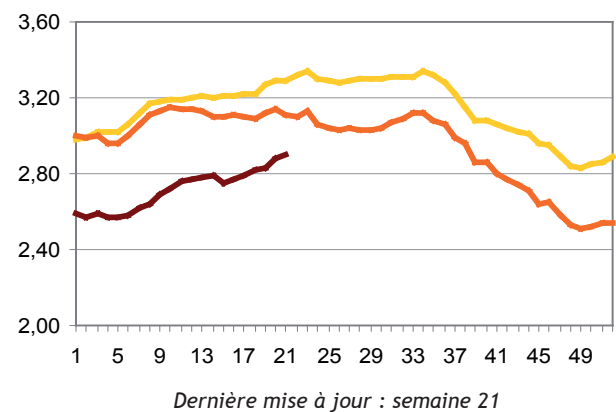
Génisses U- (type viande > 350 kg)



Vaches limousines U- (<10 ans, >350 kg)



Vaches laitières P=

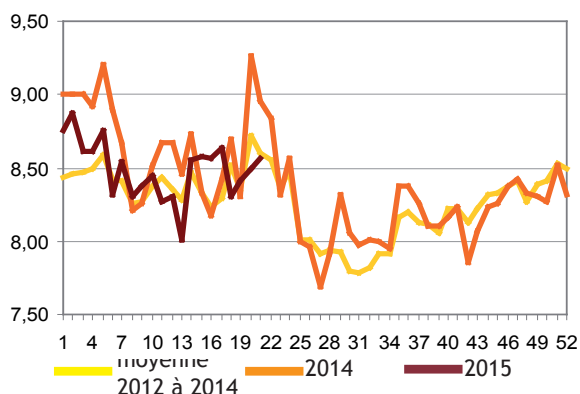


Cotations des veaux de boucherie

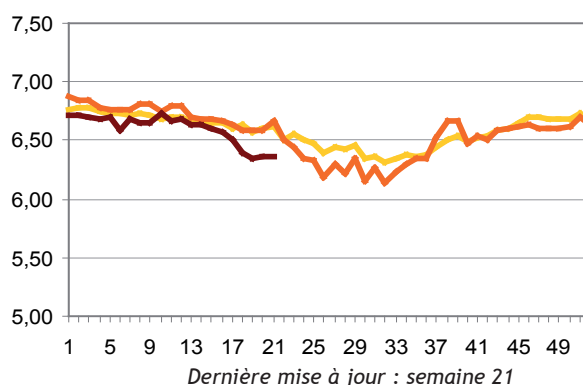
Source : Commission régionale de cotation hebdomadaire de Toulouse

En veaux sous la mère, la modestie de l'offre permet une stabilisation des cours. Par contre, le marché du veau non élevé au pis, faute de consommation, est plus tendu. Les cours sont toujours baissiers avec un recul de près de 20 centimes sur les 4 dernières semaines.

Veaux sous la mère rosé clair U



Veaux non élevés au pis rosé clair R



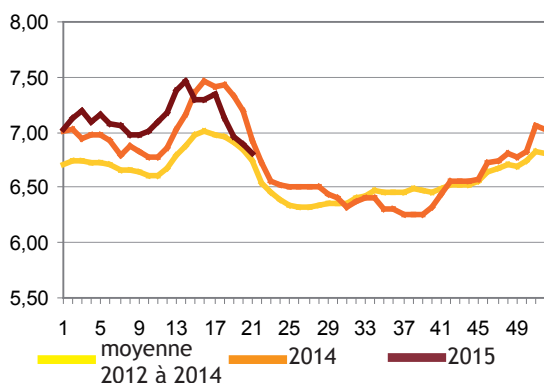
Dernière mise à jour : semaine 21

Cotations des ovins

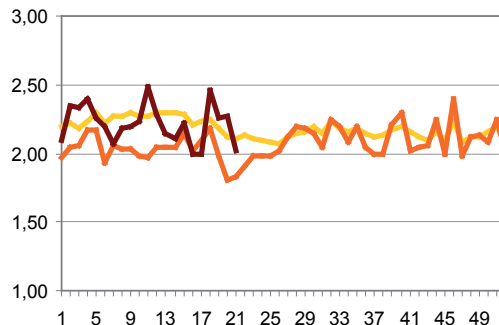
Source : Commission régionale de cotation hebdomadaire de Poitiers

La faiblesse de la consommation après les fêtes de Pâques amorce la baisse saisonnière des cours de l'agneau de boucherie. Les offres importantes couvrent largement les besoins des abatteurs. Dans ces conditions, les cours se réajustent à la baisse. Depuis la mi-avril, le recul des prix se situe à 65 centimes.

Agneaux 16-19 kg couvert U



Brebis ciré O



Dernière mise à jour : semaine 21

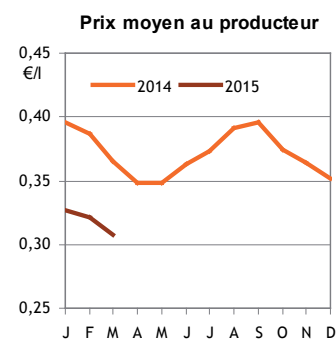
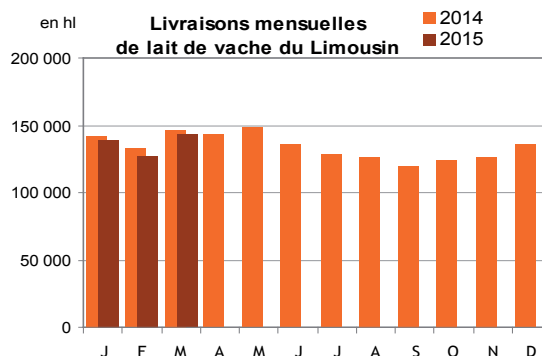
Lait de vache

Source : FranceAgriMer

Pour le dernier mois sous le régime des quotas, la collecte limousine de lait de vache de mars 2015 est en retrait de 2,2% par rapport au mois de mars 2014. Selon FranceAgriMer, la France termine la campagne 2014/2015 en sous-réalisation de 3,4%. Le prix moyen évalué pour mars 2015 est en baisse de 14€ / 1 000 litres sur un mois, et en retrait de 57€ / 1 000 litres par rapport à mars 2014, soit -16%.

Note : les livraisons correspondent aux quantités vendues par les producteurs laitiers des départements du Limousin

En hl	Livraisons Mars 2015	Evolution sur 1 mois (%)
Corrèze	38 067	+13,2
Creuse	40 192	+12,6
Haute-Vienne	65 280	+13,0
Limousin	143 539	+12,9



Production de bovins de boucherie

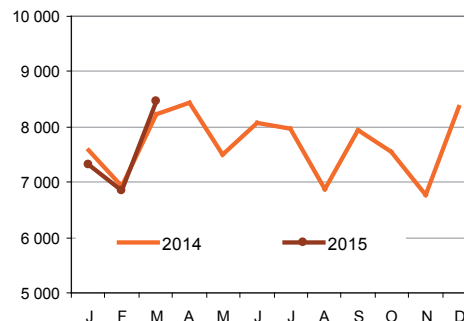
Source : BDNI

Les sorties de gros bovins de boucherie ont repris en mars avec une hausse des volumes abattus de plus de 20% par rapport à février. Cependant, le cumul des sorties de bovins de boucherie depuis le début de l'année est proche de celui enregistré en 2014.

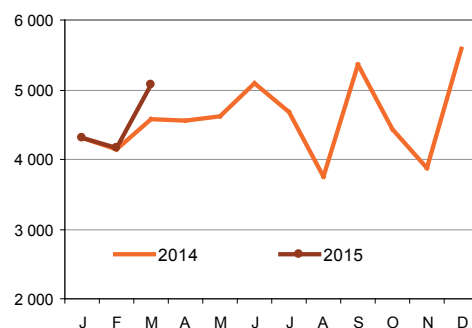
Mars 2015					
Volumes vendus par les exploitations limousines					
En têtes	Vaches de réforme	Génisses	Bovins de boucherie mâles	Veaux de boucherie	dont veaux sous la mère
Corrèze	1 046	283	335	3 178	2 646
Creuse	2 039	1 401	2 275	484	290
Haute-Vienne	1 677	2 005	2 462	898	343
Limousin	4 762	3 689	5 072	4 560	3 279

Evolution du cumul depuis janv / année précédente					
Volumes vendus par les exploitations limousines					
	Vaches de réforme	Génisses	Bovins de boucherie mâles	Veaux de boucherie	dont veaux sous la mère
Corrèze	-2%	-9%	7%	-1%	5%
Creuse	-2%	11%	3%	11%	17%
Haute-Vienne	-9%	4%	4%	-25%	0%
Limousin	-4%	5%	4%	-4%	5%

Production de vaches de boucherie



Production de jeunes bovins de boucherie

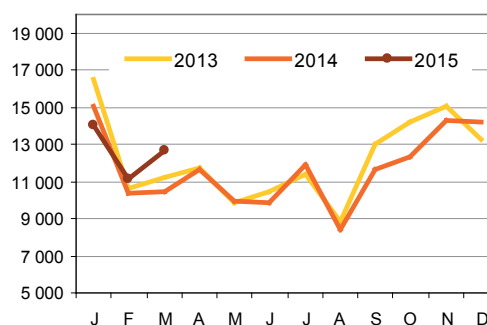


Exportations de brouillards en vif

Source : BDNI

Le mois de mars est marqué par une reprise précoce du volume des exportations, en hausse de 14% par rapport au mois précédent. Cette hausse est particulièrement élevée en Creuse (+ 20%).

Mars 2015		Evolution sur 1 mois (%)		Evolution du cumul depuis janv / année précédente (%)	
	Nombre exporté				
Corrèze	4 416	16%	11%		
Creuse	5 437	20%	3%		
Haute-Vienne	2 799	0%	1%		
Limousin	12 652	14%	5%		



Agreste Limousin : la statistique agricole régionale

Direction régionale de l'alimentation, de l'agriculture et de la forêt du Limousin
Service régional de l'information statistique, économique et territoriale

Le Pastel ■ 22, rue des Pénitents Blancs ■ CS 13916 ■ 87039 LIMOGES Cedex 1 ■

Tél : 05 55 12 90 00 ■ Fax : 05 55 12 92 49

srise.draaf-limousin@agriculture.gouv.fr ■ <http://agreste.agriculture.gouv.fr>

Directrice : Anne-Marie Boulengier

Directeur de la publication : Benoît Boutefeu ■ Rédactrice en chef : Catherine Lavaud

Conception & composition : Sriset Limousin ■ Dépôt légal : à parution ■ ISSN : 1954-3379 ■ Prix : 2,50 €

© Agreste Limousin 2015

