

Synthèse

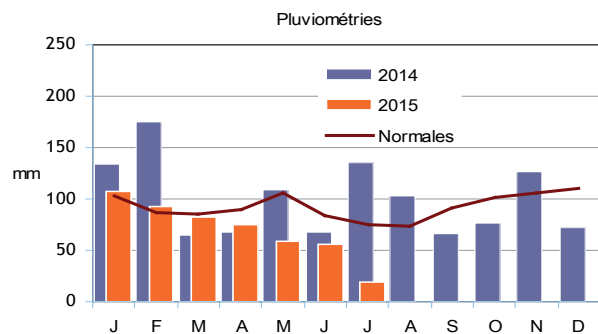
- **Le mois de juillet a été chaud et très sec mais les précipitations significatives d'août ont fait évoluer la situation hydrique des sols positivement. L'état des prairies s'est amélioré, parfois de manière assez spectaculaire avec des repousses d'herbe conséquentes.**
- **Avec les périodes de fortes chaleurs, cet été est peu favorable à la consommation de viande. Les besoins des abattoirs sont limités et le commerce est morose. Cependant, à la faveur d'offres limitées, les marchés sont dans l'ensemble équilibrés.**
- **Depuis janvier 2015, la hausse des exportations de brouards est confirmée par rapport à la même période de 2014. Les cours restent bien orientés.**

Météorologie

Source : Météo France

Le mois de juillet a été chaud et très sec. Les températures moyennes ont été supérieures de 2,5°C aux normales saisonnières avec des épisodes caniculaires lors de la première quinzaine. Les précipitations de juillet étaient en retrait de 70 à 80% selon les zones du Limousin. Depuis, grâce aux épisodes pluvio-orageux, les précipitations significatives d'août ont amélioré la situation hydrique des sols. L'indice d'humidité des sols à l'échelle du Limousin s'est redressé largement au 31 août pour revenir même au-dessus des normales saisonnières.

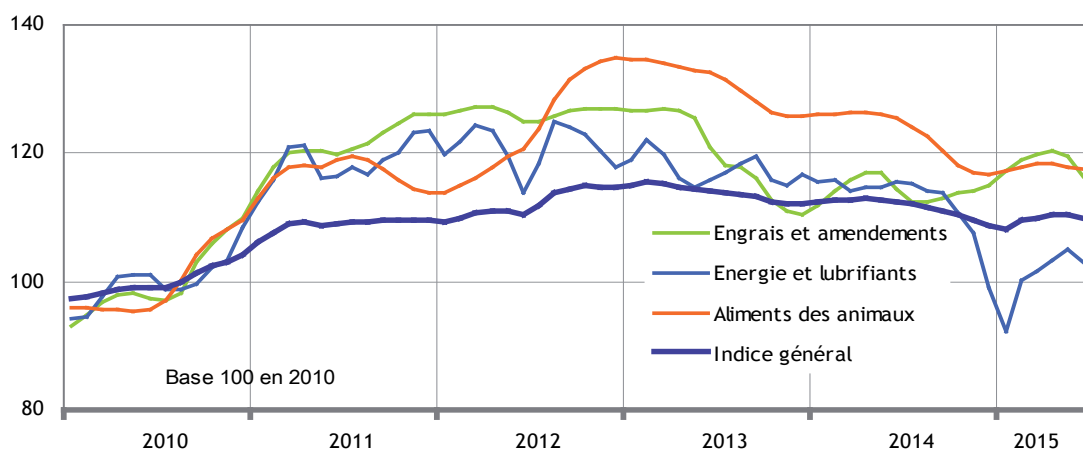
Juillet 2015	Pluvio- métries moy. (mm)	Rapport aux normales	Tempé- ratures moy. (°C)	Ecart aux normales (°C)
Corrèze	22,2	27%	21,5	+2,5
Creuse	17,2	23%	20,7	+2,4
Haute-Vienne	19,3	28%	21,5	+ 2,4



Indice des prix d'achat des moyens de production agricole en Limousin

Sources : Insee - Agreste

L'indice des prix des intrants est stable en juin 2015. Les prix des engrais et amendements ont baissé de 2.6% sur un mois, ceux des aliments sont plus stationnaires.

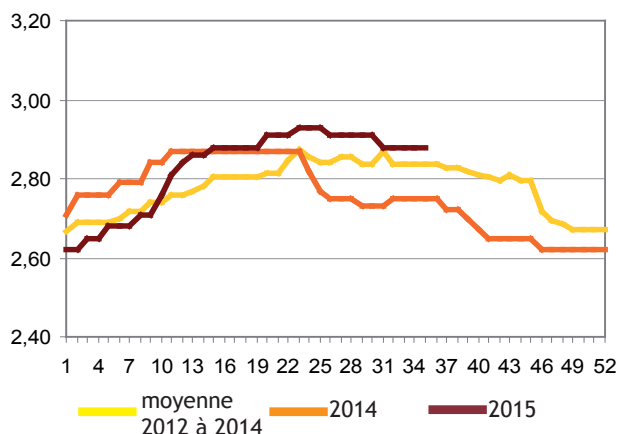


Cotations des broutards

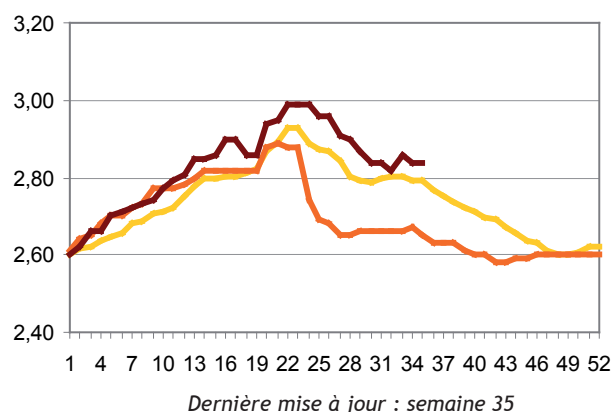
Source : Commissions régionales de cotation hebdomadaire de Limoges et de Dijon

Le marché du broutard est plus fluide. Les échanges sont réguliers à l'exception d'un ralentissement de la demande algérienne en période de fortes chaleurs. Les cours sont reconduits.

Broutards limousins 6-12 mois (300 kg) U



Broutards charolais 6-12 mois (300 kg) U



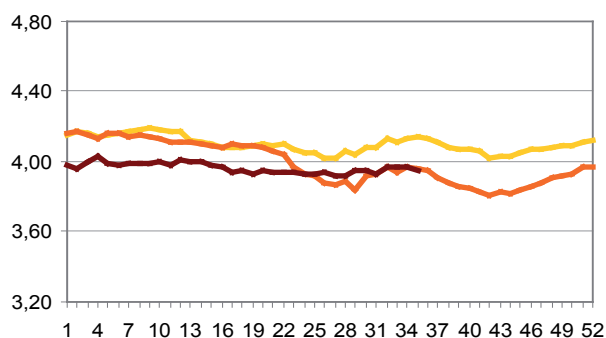
Dernière mise à jour : semaine 35

Cotations des bovins de boucherie

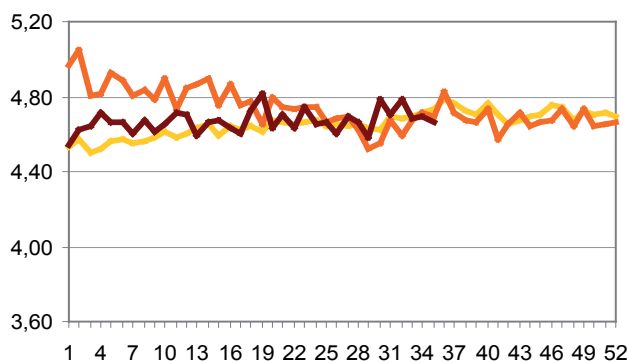
Source : Commissions régionales de cotation hebdomadaire de Limoges et de Toulouse

Avec les périodes de fortes chaleurs, cet été est peu favorable à la consommation de viande. Les besoins des abattoirs sont limités et le commerce est morose. Les cours des animaux de races à viande de bonne qualité bouchère sont stables. Par contre, les conformations moyennes et inférieures des vaches de réforme allaitantes et les laitières sont toujours recherchées. Les prix de ces catégories continuent de progresser de quelques centimes.

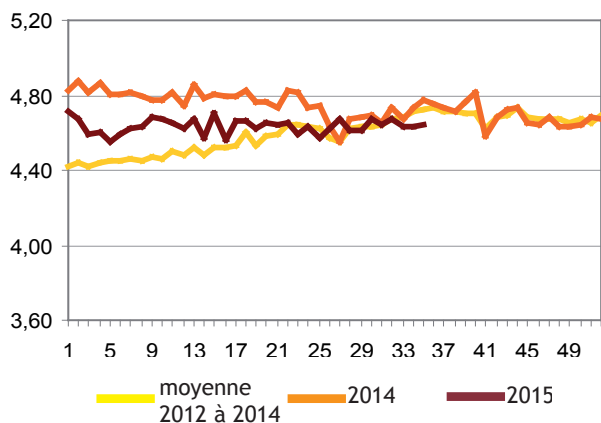
Jeunes bovins U= (type viande)



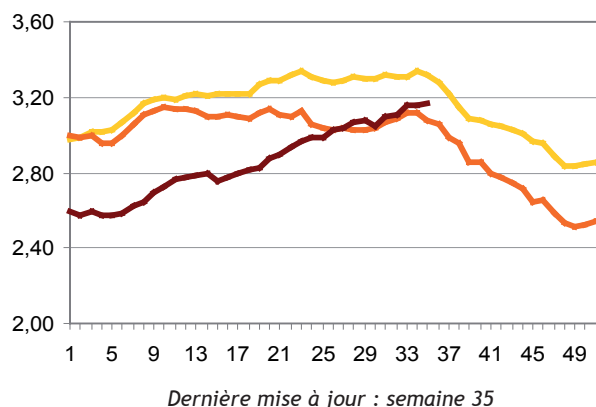
Génisses U- (type viande > 350 kg)



Vaches limousines U- (<10 ans, >350 kg)



Vaches laitières P=



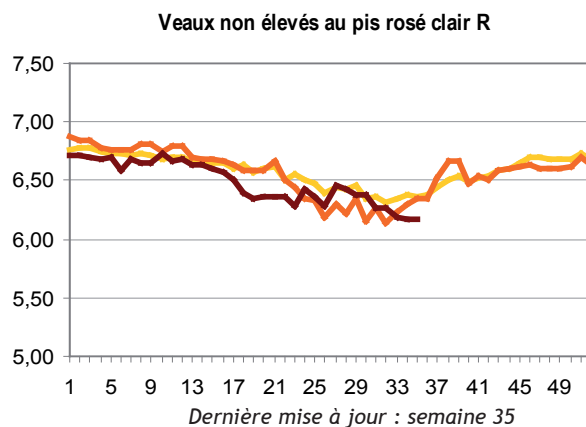
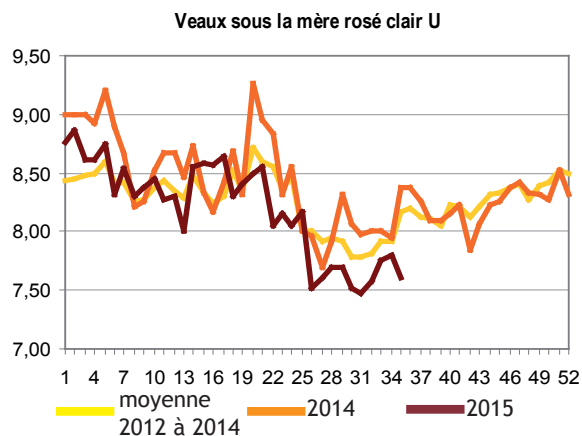
Dernière mise à jour : semaine 35



Cotations des veaux de boucherie

Source : Commission régionale de cotation hebdomadaire de Toulouse

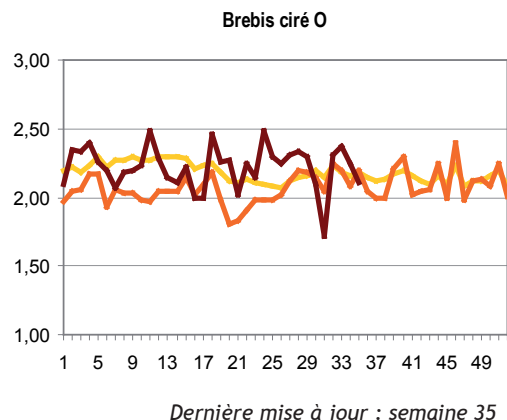
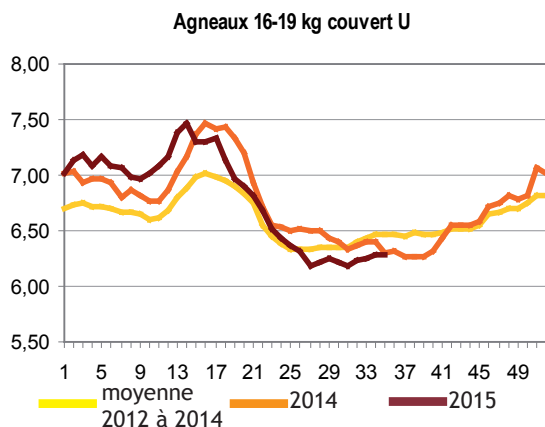
Les fortes chaleurs ont fortement pénalisé la consommation de veau. Les retards de mise en marché s'accumulent dans les ateliers d'engraissement des veaux de boucherie non élevés au pis, poussant les abatteurs à baisser leurs prix d'achat. Dans ces conditions, les cours des cotations continuent de reculer avec une baisse de 20 centimes sur les quatre dernières semaines. Dans ce contexte, le marché du veau sous la mère reste sous pression et a du mal à tirer son épingle du jeu.



Cotations des ovins

Source : Commission régionale de cotation hebdomadaire de Poitiers

La consommation de viande ovine n'a pas évolué et les abatteurs attendent le sursaut de la rentrée. Avec des besoins d'abattage ralentis, le marché est calme. Les cours des agneaux sont stables ou en très légère hausse, se rapprochant de ceux de l'an passé.



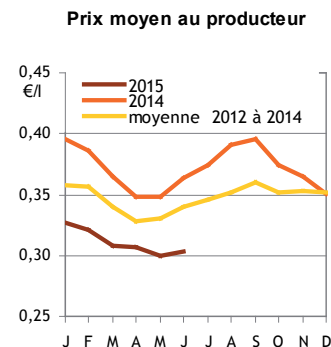
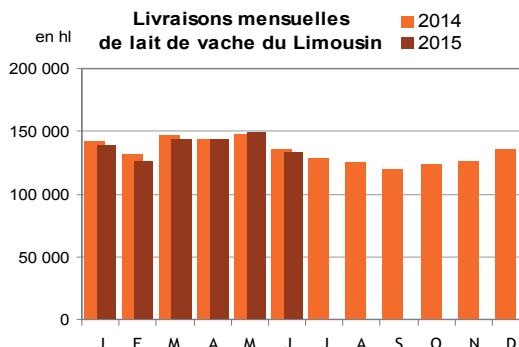
Lait de vache

Source : FranceAgriMer

En juin 2015, la collecte limousine de lait de vache est inférieure de 11% à celle observée le mois précédent et en retrait de 2% par rapport mais juin 2014. Le prix moyen, d'environ 30 centimes d'euro par litre, en très légèrement hausse par rapport à mai 2015, reste inférieur de 16% par rapport à juin 2014.

Note : les livraisons correspondent aux quantités vendues par les producteurs laitiers des départements du Limousin

En hl	Livraisons Juin 2015	Evolution sur 1 mois (%)
Corrèze	36 459	-10,9
Creuse	35 830	-13,2
Haute-Vienne	61 315	-9,2
Limousin	133 604	-10,8



Production de bovins de boucherie

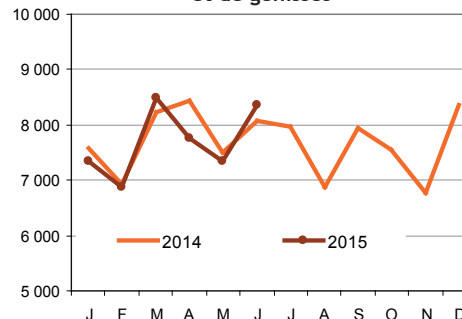
Source : BDNI

Les sorties de bovins boucherie des élevages limousins de juin sont en progression sur le mois de juin avec des hausses marquées des volumes abattus de 14% pour les génisses et vaches de réforme et de 20% pour les jeunes bovins. Cependant, le cumul des sorties de bovins de boucherie depuis le début de l'année est proche de celui enregistré en 2014.

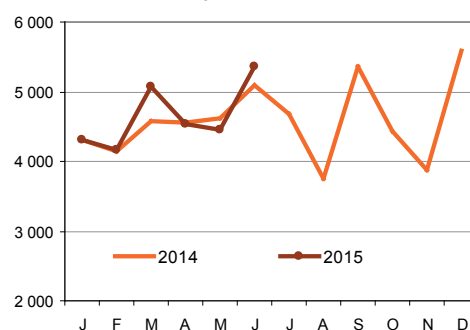
Juin 2015	Volumes vendus par les exploitations limousines					
	En têtes	Vaches de réforme	Génisses	Bovins de boucherie mâles	Veaux de boucherie	dont veaux sous la mère
Corrèze		1 155	342	310	3 194	2 171
Creuse		1 938	1 439	2 174	277	153
Haute-Vienne		1 522	1 952	2 874	574	334
Limousin		4 615	3 733	5 358	4 045	2 658

Evolution du cumul depuis janv / année précédente	Volumes vendus par les exploitations limousines				
	Vaches de réforme	Génisses	Bovins de boucherie mâles	Veaux de boucherie	dont veaux sous la mère
Corrèze	1%	-11%	3%	-1%	5%
Creuse	-2%	5%	0%	-9%	-1%
Haute-Vienne	-5%	0%	4%	-7%	5%
Limousin	-3%	1%	2%	-3%	4%

Production de vaches de boucherie et de génisses



Production de jeunes bovins de boucherie

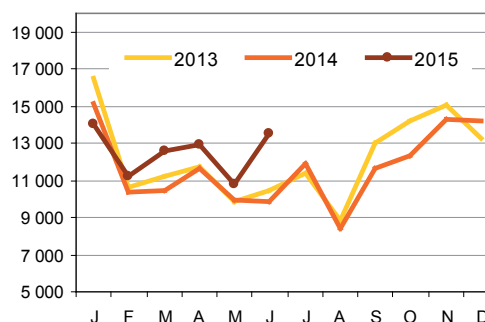


Exportations de brouillards en vif

Source : BDNI

Le volume des exportations de bovins maigres limousin de juin 2015 est en hausse de 26% sur mai et à un niveau au dessus de 37% à mai 2014. En cumul depuis janvier 2015, les exportations progressent de 11% par rapport à la même période de 2014.

Juin 2015	Nombre exporté	Evolution du cumul depuis janv / année précédente (%)	
		Evolution sur 1 mois (%)	Evolution du cumul depuis janv / année précédente (%)
Corrèze	5 425	32%	17%
Creuse	5 022	28%	12%
Haute-Vienne	3 093	13%	2%
Limousin	13 540	26%	11%



Agreste Limousin : la statistique agricole régionale

Direction régionale de l'alimentation, de l'agriculture et de la forêt du Limousin
Service régional de l'information statistique, économique et territoriale

Le Pastel ■ 22, rue des Pénitents Blancs ■ CS 13916 ■ 87039 LIMOGES Cedex 1 ■

Tél : 05 55 12 90 00 ■ Fax : 05 55 12 92 49

srise.draaf-limousin@agriculture.gouv.fr ■ <http://agreste.agriculture.gouv.fr>

Directrice : Anne-Marie Boulengier

Directeur de la publication : Benoît Boutefeu ■ Rédactrice en chef : Catherine Lavaud

Conception & composition : Sriset Limousin ■ Dépôt légal : à parution ■ ISSN : 1954-3379 ■ Prix : 2,50 €

© Agreste Limousin 2015

