

Avec 20 % des surfaces nationales, la Nouvelle-Aquitaine se place au premier rang français pour la surface en fruitiers. Pruniers, noyers, pommiers, noisetiers, kiwis et châtaigniers constituent l'essentiel du verger avec une présence forte des signes de qualité territorialisés (AOP et IGP). Si la filière est présente dans quasiment chaque département de la région, les départements de Lot-et-Garonne, Dordogne et Corrèze totalisent ensemble près de 80 % du verger régional.

En hausse quasi continue sur les dix dernières années, la valeur de la production de fruits de Nouvelle-Aquitaine s'élève, en 2016, à 727 millions d'euros et pèse pour 6,9 % dans la valeur de la production agricole régionale. La région contribue ainsi pour 26 % à la valeur de la production fruitière nationale.

1- Composition du verger, surfaces en production

La Nouvelle-Aquitaine, le premier verger de France

En Nouvelle-Aquitaine, les vergers fruitiers en production occupent 34 200 ha en 2016 soit 0,8 % de la SAU régionale. Toutes espèces confondues, les cultures fruitières de Nouvelle-Aquitaine totalisent 20 % des surfaces nationales en fruits plaçant la région au premier rang français devant Occitanie et Provence-Alpes-Côte d'Azur (19 % chacune).

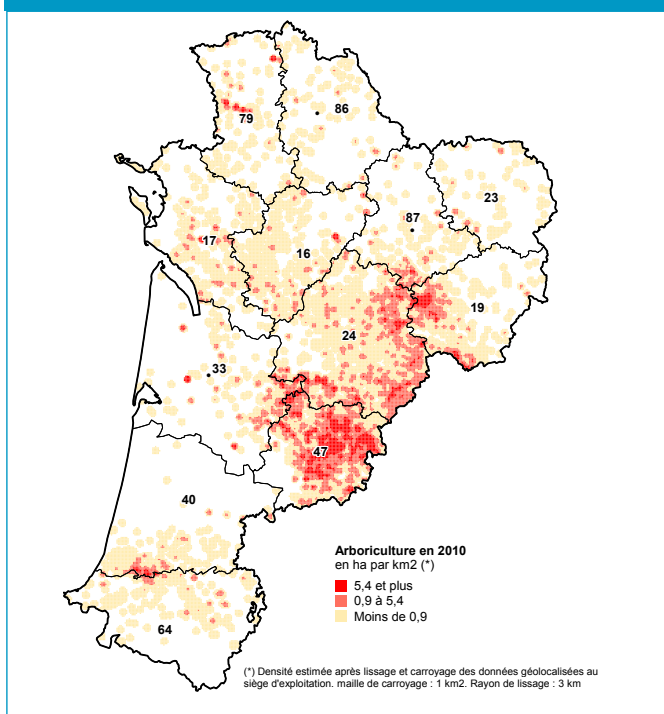
Pruniers, noyers, pommiers, noisetiers, kiwis et châtaigniers constituent l'essentiel du verger. Ensemble, ces six espèces représentent 94 % des surfaces fruitières régionales. La Nouvelle-Aquitaine est au premier rang français pour les surfaces en pruniers, noisetiers et kiwis, au second rang pour la noix et la châtaigne, au troisième pour la pomme de table.

Avec plus de 9 000 ha en production en 2016, le **verger de pruniers** est le premier verger français pour cette espèce. Destiné en quasi-totalité à la production de prunes à pruneau, le verger se concentre dans les vallées du Lot et et du Drop, les coteaux de Serres de l'agenais et le sud de la Dordogne. Culture ancestrale en Lot-et-Garonne, le département détient près de 85 % des surfaces régionales de pruniers.

Dynamique, le **verger de fruits à coque** ne cesse de se développer. En 2016, le verger de noyers totalise 9 300 ha en production. Les départements de Dordogne et Corrèze représentent 80 % des surfaces régionales. La Nouvelle-Aquitaine est la deuxième région de production française de noix derrière Auvergne-Rhône-Alpes. Avec plus de 3 800 ha de noisetiers en production, la région est la principale zone de production française de noisettes. Le Lot-et-Garonne est le premier département français pour cette production.

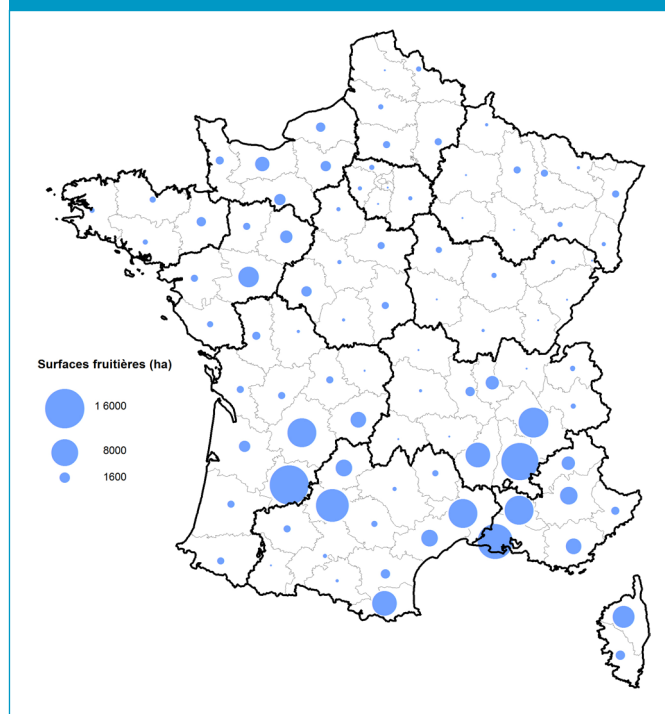
... / ...

Répartition des surfaces plantées en arbres fruitiers en Nouvelle-Aquitaine en 2010



Source : Agreste - Recensement agricole 2010

Les surfaces en fruits par département en 2010



Source : Agreste - Recensement agricole 2010

Les surfaces en production par département en 2016

Unités : ha, %

	Charente	Charente-Maritime	Corrèze	Creuse	Dordogne	Gironde	Landes	Lot-et-Garonne	Pyrénées-Atlantiques	Deux-Sèvres	Vienne	Haute-Vienne	Nouvelle-Aquitaine	Nouvelle-Aquitaine / France (%)
Surface totale ⁽¹⁾	933	743	2 676	91	10 241	1 421	954	14 627	702	987	173	666	34 214	20,74
<i>Évolution 2016 / 2015 (%)</i>	<i>2,6</i>	<i>1,4</i>	<i>0,2</i>	<i>3,4</i>	<i>2,5</i>	<i>-8,8</i>	<i>3,8</i>	<i>2,6</i>	<i>0,4</i>	<i>3,6</i>	<i>8,6</i>	<i>3,2</i>	<i>1,8</i>	
Fruits à noyau	78	44	s	s	904	625	s	8 180	50	s	s	s	9 962	16,26
dont prunes à pruneau	s	s	s	s	834	531	s	7 511	0	s	s	s	8 882	88,14
Fruits à pépins	73	341	1 392	57	1 633	203	65	1 784	110	873	54	539	7 124	12,96
dont pommes de table	67	326	1 350	56	1 590	170	56	1 671	78	860	50	503	6 777	18,56
Fruits à coque	776	219	1 148	s	7 631	467	s	3 785	187	101	99	114	14 618	39,29
dont noix	608	160	910	s	6 512	202	s	716	s	100	s	s	9 292	40,75
dont noisettes	65	s	s	s	245	217	s	2 984	138	s	s	s	3 821	68,92
dont châtaignes	103	s	240	s	872	s	s	s	s	s	s	101	1 491	20,09
Autres fruits	s	139	102	s	75	126	795	878	354	s	s	s	2 511	26,05
dont kiwis	s	64	s	s	35	85	700	850	345	s	s	s	2 086	54,97

⁽¹⁾ Sont comptabilisés ici tous les fruits y compris pommes à cidre, framboises, cassis, groseilles,... à l'exception de la fraise.

s : secret statistique

Source : Agreste - Statistique agricole annuelle - 2016 semi-définitive

... / ...

Les plantations de **pommiers** se concentrent dans les vallées de la Garonne et de la Dordogne ainsi que sur les plateaux du Haut Limousin et en Gâtine dans les Deux-Sèvres. Pour cette culture, les surfaces ne cessent de reculer et la région est désormais à la troisième place française, derrière Provence-Alpes-Côte d'Azur et Occitanie.

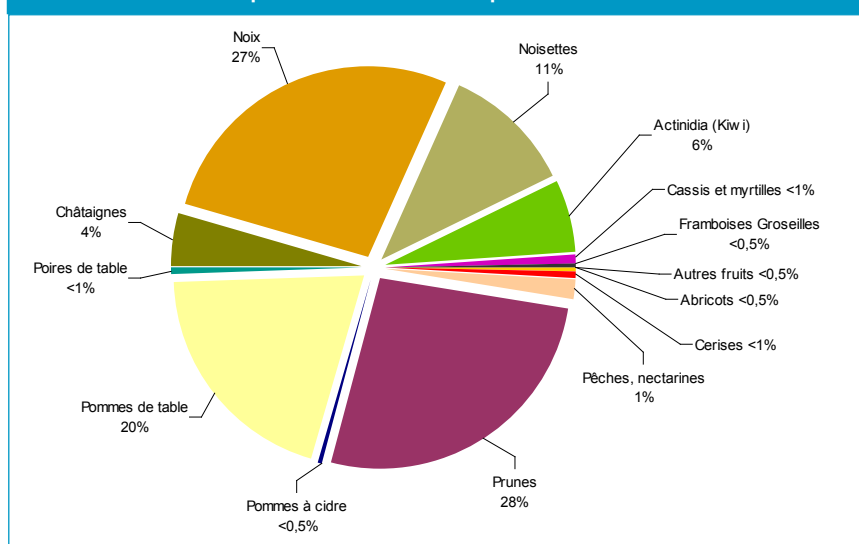
Le **kiwi**, dont les premières plantations françaises ont été réalisées il y a une quarantaine d'années au cœur du Pays de l'Adour, constitue un verger d'importance en Nouvelle-Aquitaine avec plus de 2 000 ha en production. Plus de la moitié du verger régional est localisé dans les vallées des Gaves et de l'Adour et 40 % en Lot-et-Garonne.

Un verger qui s'étend...

Le verger de Nouvelle-Aquitaine s'étend. Entre 2000 et 2016 les surfaces arboricoles régionales progressent de 13 %, à l'inverse de la tendance nationale qui voit les surfaces fruitières se contracter très sensiblement (-16 %). La progression du verger régional est portée par le développement des fruits à coque dont les surfaces ont doublé entre 2000 et 2016. La progression concerne toutes les espèces : les surfaces de noisetiers ont été multipliées par trois, celles de châtaigniers ont progressé de 86 % et celles de noyers de 75 %. À l'inverse, les surfaces en fruits à pépins et fruits à noyau reculent sensiblement (respectivement -17 % et -15 % depuis 2000).

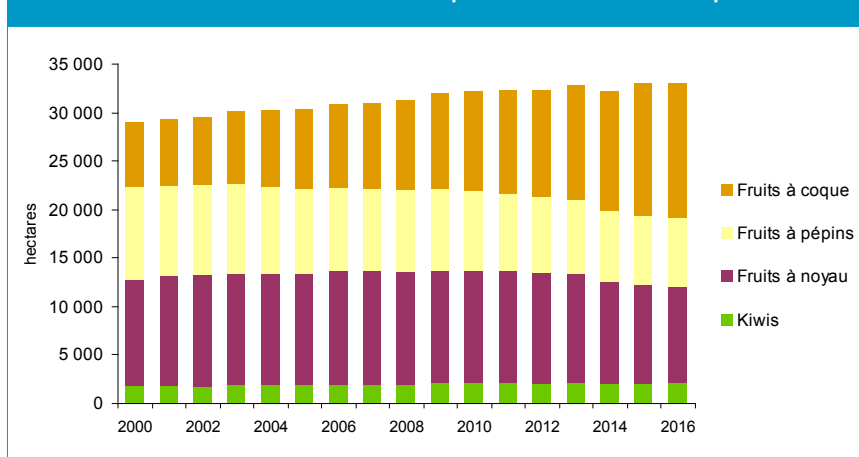
Sur la période, le verger régional de kiwis reste, quant à lui, relativement stable.

Surface des vergers en Nouvelle-Aquitaine : poids des différentes espèces en 2016



Source : Agreste - Statistique agricole annuelle - 2016 semi-définitive

Évolution des surfaces fruitières en production en Nouvelle-Aquitaine



Source : Agreste - Statistique agricole annuelle

... et qui se renouvelle

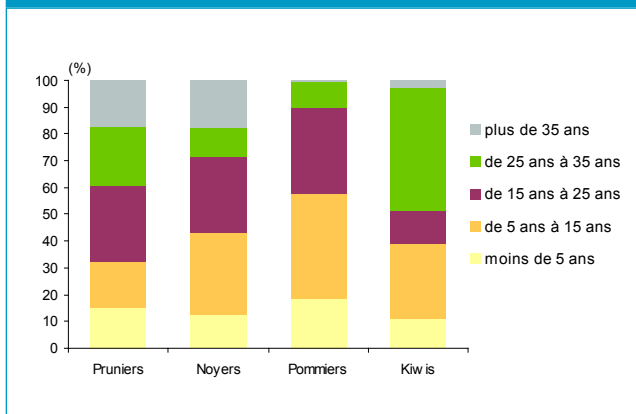
Le renouvellement des vergers est important pour la compétitivité de la filière. Il permet de maintenir le potentiel de production et de renouveler les espèces et les variétés en fonction de la demande des consommateurs.

Les vergers ont une durée de vie moyenne variable selon les espèces. Doté d'une longévité importante, le verger de noyers est le plus âgé : 28 ans en moyenne en 2013 (enquête Inventaire des vergers). Après un renouvellement notable des plantations suite à la tempête de 1999 qui avait occasionné des dégâts importants à cette culture, notamment en Dordogne, 43 % du verger a moins de 15 ans. Les strates des 15-25 ans et 25 ans et plus représentent chacune près de 30 % des surfaces.

L'âge moyen du verger de pruniers régional est de 21 ans. Un tiers du verger a moins de 15 ans. La strate 15-35 ans représente la moitié des surfaces et les vergers de plus de 35 ans 17 %. La structure, par âge, montre un renouvellement des plantations de l'ordre de 300 ha par an sur la période 2003-2013. En 2014 la filière du pruneau s'est engagée, au travers des programmes opérationnels, dans un plan dit de « reconquête de la compétitivité » qui doit permettre d'accélérer le rajeunissement du verger et la modernisation de l'appareil de production.

En culture de pommiers (15 ans en moyenne pour l'ensemble du verger), près de 60 % des surfaces ont moins de 15 ans, 33 % entre 15 ans et 25 ans et 10 % ont plus de 25 ans.

Surfaces des vergers selon l'âge en 2013



Source : Agreste - Enquête Inventaire des vergers 2013

2- Les exploitations fruitières spécialisées

Les exploitations spécialisées détiennent 67 % du verger régional

En 2010, lors du recensement agricole, 5 700 exploitations détiennent des vergers. 43 % d'entre elles sont spécialisées en arboriculture (la production fruitière totalise les deux tiers de leur activité). Ces exploitations spécialisées détiennent 67 % des surfaces fruitières régionales. Elles représentent 3,5 % du potentiel économique agricole de Nouvelle-Aquitaine et 15 % du potentiel économique arboricole français. Au sein des unités spécialisées en arboriculture, les exploitations dont le potentiel de production est inférieur à 25 000 € représentent 45 % des effectifs mais elles ne valorisent que 8 % des surfaces. Il s'agit principalement de nuciculteurs en Dordogne et Corrèze. À l'opposé, les exploitations dont le potentiel de production est supérieur à 100 000 € totalisent 31 % des producteurs spécialisés et mettent en valeur trois quarts des surfaces fruitières. Ces arboriculteurs sont principalement des producteurs de prunes ou de pommes. À l'image de l'ensemble de l'agriculture régionale, les exploitations individuelles restent majoritaires parmi les exploitations spécialisées fruitières. Elles représentent 72 % des unités arboricoles mais ne cultivent que 37 % des surfaces fruitières. Les formes sociétaires (EARL principalement), 28 % des exploitations spécialisées, totalisent 63 % des surfaces.

Les plus de 50 ans : deux exploitations sur trois et plus de la moitié des surfaces

En 2010, l'âge moyen des chefs d'exploitation spécialisée en cultures fruitières, est de 54 ans. C'est deux ans de plus que la moyenne régionale toutes orientations confondues. 12 % des producteurs ont moins de 40 ans. Ils valorisent 15 % des surfaces fruitières. Les plus de 50 ans représentent 64 % de l'effectif et 54 % des surfaces. Parmi eux 7 sur 10 n'ont pas de successeur connu et 19 % pensent que leur exploitation va disparaître de ce fait.

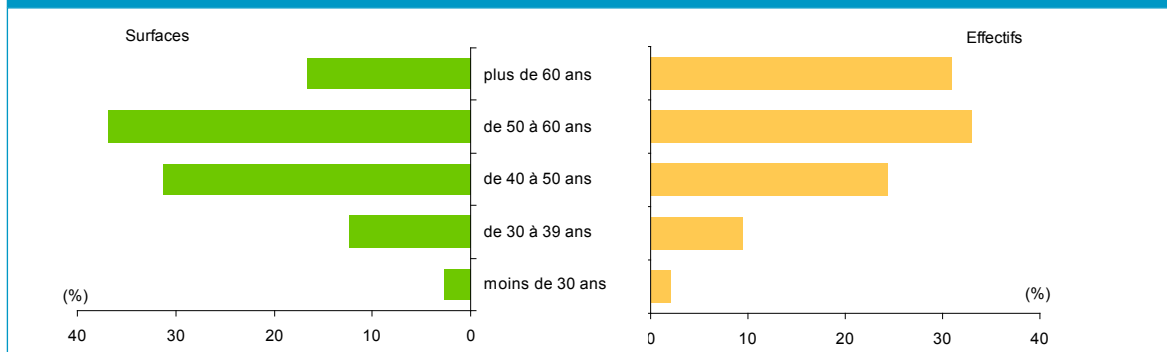
67 % des surfaces fruitières détenues par des exploitations spécialisées

Unités : nombre, %

	Exploitations détenant des vergers	Exploitations spécialisées en arboriculture	
	Nombre	Nombre	Surfaces fruitières départementales détenues (%)
Charente	127	35	45,0
Charente-Maritime	149	58	76,6
Corrèze	754	345	68,4
Creuse	52	23	50,2
Dordogne	2 049	791	57,4
Gironde	192	75	65,3
Landes	290	120	50,1
Lot-et-Garonne	1 578	819	74,7
Pyrénées-Atlantiques	250	79	50,4
Deux-Sèvres	92	45	71,8
Vienne	54	15	37,4
Haute-Vienne	121	58	75,6
Nouvelle-Aquitaine	5 708	2 463	67,0

Source : Agreste - Recensement agricole 2010

Les chefs d'exploitation en cultures fruitières spécialisées selon l'âge en 2010



Source : Agreste - Recensement agricole 2010

Main-d'oeuvre employée dans les exploitations spécialisées dans les cultures fruitières et autres cultures permanentes en 2010 et estimations 2016

		Unité : UTA ⁽³⁾													Nouvelle-Aquitaine 2010	Nouvelle-Aquitaine estimations 2016 ⁽¹⁾
		Charente	Charente-Maritime	Corrèze	Creuse	Dordogne	Gironde	Landes	Lot-et-Garonne	Pyrénées-Atlantiques	Deux-Sèvres	Vienne	Haute-Vienne			
Cultures permanentes⁽²⁾	Nombre d'exploitations	62	66	348	23	855	80	122	833	80	60	25	58	2 612	2 260	
	Total actifs agricoles - en UTA ⁽³⁾	45	276	752	37	1 225	284	169	2 334	148	303	19	182	5 772	5 830	
	dont salariés permanents (hors famille)	10	97	101	0	279	97	18	298	33	110	3	50	1 095	1 140	
	dont saisonniers et occasionnels	7	111	326	13	465	87	52	1 028	49	146	4	77	2 367	2 790	
	dont personnel des CUMA et ETA	0	1	3	0	4	7	1	30	0	2	0	0	48		
dont cultures fruitières	Nombre d'exploitations	35	58	345	23	791	75	120	819	79	45	15	58	2 463	n.d.	
	Total actifs agricoles - en UTA ⁽³⁾	39	270	751	37	1 208	255	167	2 331	148	298	12	182	5 696	n.d.	
	dont salariés permanents (hors famille)	10	95	101	0	278	82	18	298	33	110	2	50	1 075	n.d.	
	dont saisonniers et occasionnels	7	111	326	13	465	77	52	1 028	49	146	2	77	2 353	n.d.	
	dont personnel des CUMA et ETA	0	1	3	0	4	7	1	30	0	2	0	0	48	n.d.	

⁽¹⁾ Bilan annuel de l'emploi agricole

⁽²⁾ Les cultures permanentes comprennent : les cultures fruitières, les pépinières, les cultures à vocation énergétique et les cultures autres (arbres de Noël, jonc, osier...).

⁽³⁾ UTA (Unité de Travail Annuel) : équivaut à la quantité de travail agricole fournie par un actif occupé à plein temps pendant 1 année.

n.d. : non disponible

Source : Agreste - Recensement agricole 2010 - Bilan annuel de l'emploi agricole, 2015 et estimations 2016

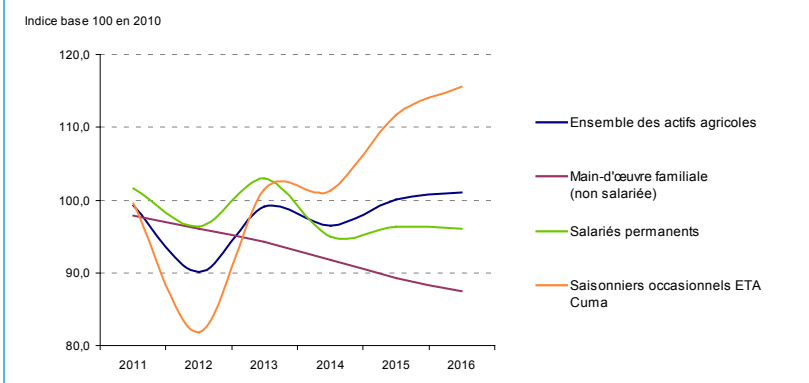
Les exploitations spécialisées en production fruitière emploient près de 6 000 UTA

Les exploitations spécialisées en arboriculture fruitière emploient 5 696 unités de travail annuel (UTA) en 2010, soit 4,4 % de l'emploi agricole régional.

Le travail lié à la production fruitière nécessite une main-d'oeuvre importante. Ces exploitations emploient 2,3 UTA en moyenne, soit 50 % de main-d'oeuvre de plus que ce que l'on observe dans l'ensemble des exploitations de Nouvelle-Aquitaine.

L'emploi familial représente 2 220 UTA et la main-d'oeuvre extérieure 3 476. Les salariés saisonniers fournissent 68 % de la main-d'oeuvre extérieure. La part du volume des ETA et CUMA est marginale : moins de 1,4 % de l'emploi extérieur.

Évolution du travail agricole dans les exploitations spécialisées en cultures fruitières et autres cultures permanentes, par catégorie de main-d'oeuvre



Lecture : En 2016 pour l'ensemble des actifs agricoles : indice=101,0 signifie que le travail agricole total a progressé en 2016 de 1,0 % par rapport à 2010 dans les exploitations spécialisées en cultures fruitières et autres cultures permanentes.

Source : Agreste - Bilan annuel de l'emploi agricole

3 - La production fruitière

La production fruitière en volume par département en 2016

		Unités : millier de tonnes, %													Part Nouvelle Aq. / France (%)
		Charente	Charente-Maritime	Corrèze	Creuse	Dordogne	Gironde	Landes	Lot-et-Garonne	Pyrénées-Atlantiques	Deux-Sèvres	Vienne	Haute-Vienne	Nouvelle-Aquitaine	
Production totale ⁽¹⁾		5,8	17,1	50,4	1,7	100,9	21,8	15,8	235,0	12,0	38,8	2,6	17,0	518,8	18,8
Évolution 2016/2015 (%)		17,3	35,8	-21,0	ns	-15,7	1,6	-7,6	13,6	-9,8	32,8	ns	-22,2	-22,2	
Fruits à noyau		0,3	0,4	s	s	15,8	10,6	s	134,3	0,5	s	s	s	162,4	27,5
dont prunes à pruneau		s	s	s	s	15,3	9,1	s	124,7	0	s	s	s	149,3	92,0
Fruits à pépins		3,2	14,8	47,5	1,6	71,0	8,5	2,8	77,3	5,0	38,5	2,3	16,8	289,2	14,6
dont pommes de table		3,0	14,4	46,7	1,6	69,0	7,4	2,4	74,2	3,3	38,1	2,2	16,3	278,6	18,4
Fruits à coque		2,2	0,4	2,2	s	13,2	0,9	0,2	7,9	0,4	0,2	0,2	0,1	27,9	42,9
dont noix		1,8	0,3	1,9	s	11,7	0,4	s	1,3	s	0,2	s	s	17,7	39,3
dont noisettes		0,1	s	s	s	0,5	0,5	s	6,6	2,9	s	s	s	8,3	70,9
dont châtaignes		0,3	s	2,6	s	1,0	s	s	s	s	s	s	0,1	1,8	28,4
Autres fruits		s	1,5	0,6	0,1	0,9	1,8	12,7	15,4	6,2	s	s	s	39,3	31,0
dont kiwis		s	1,2	s	s	0,6	1,6	12,5	15,3	6,1	s	s	s	37,4	57,5

⁽¹⁾ Cultures pures et associées, en production uniquement, hors jardins familiaux. Tous les fruits y compris pommes à cidre, framboises, cassis, groseilles... à l'exception de la fraise.

s : secret statistique, ns : non significatif

Source : Agreste - Statistique agricole annuelle - 2016 semi-définitive

Valeur de la production au prix de base par département en 2016

Production de la branche agriculture hors subventions

Unités : million d'euros, %

	Charente	Charente-Maritime	Corrèze	Creuse	Dordogne	Gironde	Landes	Lot-et-Garonne	Pyrénées-Atlantiques	Deux-Sèvres	Vienne	Haute-Vienne	Nouvelle-Aquitaine	Part Nvelle-Aq./ France (%)
Produits agricoles	985	1 112	317	371	790	2 415	645	993	799	1 071	663	407	10 567	15,5
dont produits animaux	143	112	186	234	235	49	244	110	448	606	183	246	2 795	11,4
dont produits végétaux	782	918	116	119	503	2 286	359	825	297	378	403	141	7 126	18,1
dont fruits	10	26	33	1	117	25	11	396	10	53	35	9	727	25,9

s : secret statistique, ns : non significatif

Source : Agreste - Comptes de la branche agricole

La Nouvelle-Aquitaine, le quart de la valeur de la production fruitière nationale

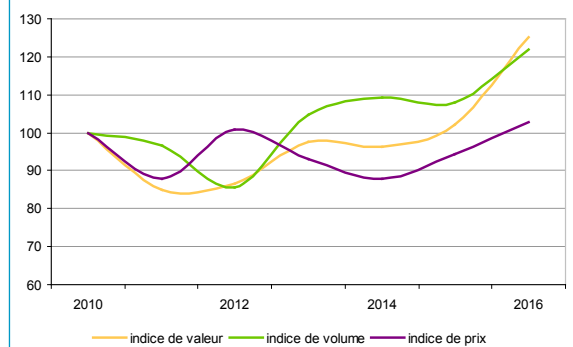
En 2016, la production de fruits de Nouvelle-Aquitaine, toutes espèces confondues, s'élève à 518 800 tonnes. La région pèse pour près de 20 % du volume de la production fruitière nationale.

La production de fruits à noyau (162 400 tonnes) progresse sur un an (+47 %), en lien avec une récolte exceptionnelle en prune à pruneau. Conséquence de la sécheresse estivale, la filière pomme, quant à elle, voit sa production (289 200 tonnes) en baisse de près de 20 % par rapport à la campagne 2015 et de 14 % comparée à la moyenne quinquennale. Le Limousin et la Dordogne sont les zones les plus impactées. La production des fruits à coque s'élève à 27 900 tonnes. Elle est en forte hausse pour la noisette (+40 %) suite à une récolte remarquable en volume et en qualité, relativement stable pour la noix (+8 %) mais en net repli pour la châtaigne (-20 %). Si la sécheresse est la première cause de cette baisse importante de production de châtaignes, le développement de parasites dont le cynips inquiète les producteurs. En kiwis, la production (37 400 tonnes) est dans la moyenne des cinq dernières années.

Avec 727 millions d'euros en 2016, la valeur de la production de fruits de Nouvelle-Aquitaine pèse pour 6,9 % de la valeur de la production agricole régionale, hors subvention. La région contribue pour 26 % à la valeur de la production fruitière nationale.

Depuis 2010, la valeur de la production fruitière progresse, tirée principalement par une progression régulière des volumes, exception faite de l'année 2012 pour laquelle le gel de printemps a fortement affecté les rendements notamment en pomme.

Évolution en volume, valeur, et prix de la production de fruits en Nouvelle-Aquitaine
Base 100 en 2010



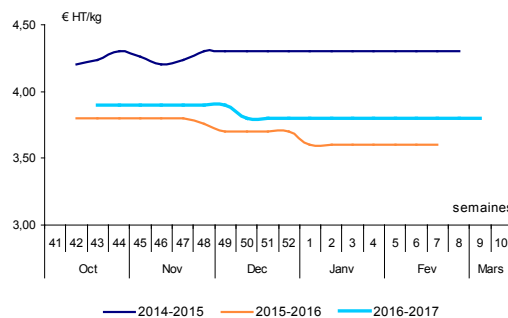
Source : Agreste - Comptes régionaux

Cotations au stade expédition - Moyenne Sud-Ouest - Source : RNM

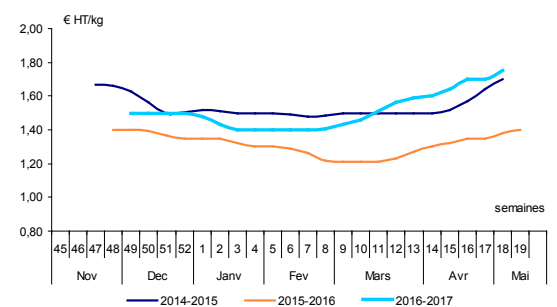
Le stade « expédition » est le point principal d'observation des prix pour la première mise en marché des fruits. Les prix, au stade expédition, se forment à l'issue des négociations entre les expéditeurs et leurs acheteurs après triage et conditionnement des produits. Les centres du Réseau des Nouvelles des Marchés (RNM) réalisent un suivi hebdomadaire de ces cotations qui constituent un indicateur de marché. Ce sont des cours logés, départs et hors taxes.

⇒ Toutes les cotations sur : www.rnm.franceagrimer.fr

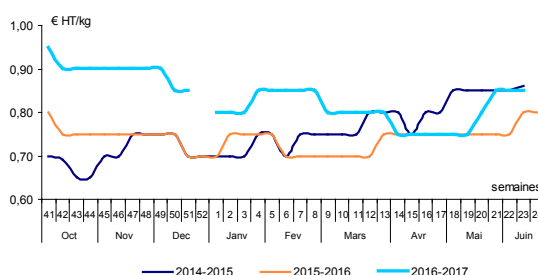
Noix sèche var. Franquette
catégorie I - calibre 32+ - sac 5kg



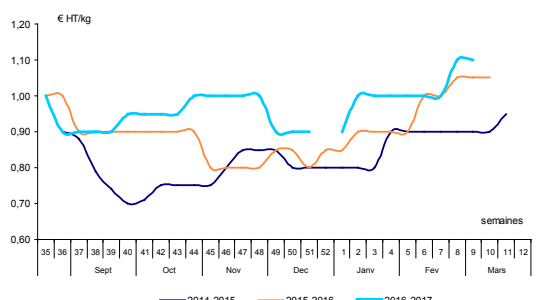
Kiwi Hayward
stade expédition Sud-Ouest - cat I - Calibre 30 - plateau



Pomme var. Golden
catégorie I - calibre 170-220g - plateau 1 rg



Pomme var. Gala
catégorie I - calibre 170-220g - plateau 1 rg



4 - Le commerce extérieur

Les exportations de fruits pèsent pour près de 9 % de la valeur régionale des produits agricoles exportés

En 2016, au départ de Nouvelle-Aquitaine, les exportations de produits agricoles, hors vin, s'élevèrent à 2,19 milliards d'euros. Les fruits contribuent pour 8,6 % de la valeur des produits agricoles exportés.

Les exportations de fruits à coque et autres fruits (y c. kiwis, framboises, fraises) représentent 52 % du volume des fruits exportés et 23 % de la valeur des exportations de fruits. Les fruits à pépins et à noyau (qui n'incluent pas la prune séchée) représentent quant à eux 45 % des volumes de fruits exportés mais 76 % de la valeur des exportations.

La légère baisse en valeur des fruits à l'export (-1 % sur un an) illustre le repli des fruits à coque et autres fruits (-6,2 %), que ne compense pas la hausse des fruits à pépins et à noyau (+5,3 %). La majorité des échanges se réalisent au sein de l'Union Européenne. Les pays européens limitrophes de la France sont les premiers clients : Espagne, Royaume-Uni, Allemagne, Belgique et Italie représentent les trois quarts de la valeur des exportations de fruits de Nouvelle-Aquitaine.

Exportations de fruits au départ de Nouvelle-Aquitaine en 2016

	Volume en tonnes			Valeur en milliers d'euros		
	Ensemble des fruits	Fruits à coque, autres fruits ⁽¹⁾	Fruits à pépins et à noyau ⁽²⁾	Ensemble des fruits	Fruits à coque, autres fruits ⁽¹⁾	Fruits à pépins et à noyau ⁽²⁾
Charente	29	2	27	26	23	4
Charente-Maritime	740	13	727	810	216	592
Corrèze	39 457	4 289	35 145	48 174	17 782	30 381
Creuse	-	-	-	-	-	-
Dordogne	24 924	7 984	16 937	52 733	38 281	14 443
Gironde	1 087	216	587	1 543	366	650
Landes	5 888	5 680	200	9 698	9 493	196
Lot-et-Garonne	36 235	8 096	26 761	58 219	27 842	25 116
Pyrénées-Atlantiques	2 179	2 179	-	3 327	3 327	-
Deux-Sèvres	8 925	-	8 920	10 958	-	10 945
Vienne	1	1	-	3	3	-
Haute-Vienne	4 045	4	4 041	3 108	20	3 088
Nouvelle-Aquitaine	123 510	28 463	93 345	188 599	97 352	85 414
<i>Évolution 2016/2015 (%)</i>	<i>3,2</i>	<i>-0,3</i>	<i>4,3</i>	<i>-1,0</i>	<i>-6,2</i>	<i>5,3</i>

⁽¹⁾ Y c. kiwis, framboises, fraises

⁽²⁾ Fruits frais hors prune séchée (pruneau)

Source : Douanes

Les dix premiers clients de la Nouvelle-Aquitaine en 2016 pour les exportations de fruits à coque et autres fruits

Pays	Fruits à coque et autres fruits	
	Exportations (millions d'euros)	Part du total (en %)
Allemagne	21,4	21,9
Espagne	18,9	19,4
Italie	12,6	13,0
Belgique	10,7	10,9
Royaume-Uni	7,1	7,3
Suisse	4,8	5,0
Portugal	4,1	4,2
Moldavie	3,9	4,0
Pays-Bas	2,5	2,5
Chine	2,0	2,0

Source : Douanes

Les dix premiers clients de la Nouvelle-Aquitaine en 2016 pour les exportations de fruits à pépins et à noyau

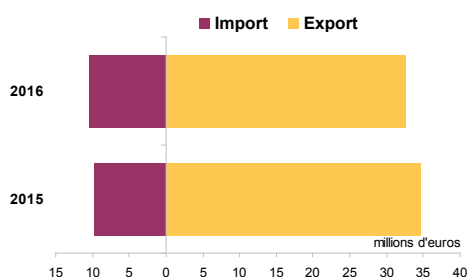
Pays	Fruits à pépins et à noyau	
	Exportations (millions d'euros)	Part du total (en %)
Espagne	33,5	39,2
Royaume-Uni	19,1	22,3
Belgique	12,2	14,2
Portugal	3,3	3,8
Allemagne	3,2	3,7
Pays-Bas	2,7	3,1
Émirats arabes unis	2,6	3,1
Irlande	1,6	1,9
Arabie saoudite	1,4	1,6
Sénégal	0,4	0,5

Source : Douanes

Les échanges commerciaux du pruneau français

Près de 70 % de la production française de pruneau est consommée en France, 30 % est exportée. Les volumes de produits finis exportés sont en repli : 8 200 tonnes en 2016 contre 9 800 tonnes en 2015 soit une baisse de 1 600 tonnes (-16 %). L'Europe (Belgique, Italie, Royaume-Uni, Espagne, Allemagne, Pays-Bas, Grèce notamment) est la première destination pour l'exportation de pruneaux. Elle représente 67 % des exportations de la filière. Les exportations vers les pays membres reculent de 23 %. Les marchés les plus touchés sont l'Espagne et l'Allemagne.

Évolution des exportations et importations



Source : Douanes

Exportations et importations par destination en 2016

	Export		Import	
	Volume (tonnes)	Valeur (1000 €)	Volume (tonnes)	Valeur (1000 €)
Europe	5 496	23 925	1 086	2 711
Afrique	2 107	6 497	0	0
Amérique	21	149	2 482	7 625
Proche et Moyen Orient	166	582	0	1
Asie	385	1 318	1	19
Divers	41	226	14	52
Total	8 216	32 697	3 583	10 408

Source : Douanes

5 - Les signes de qualité et de l'origine

Les signes de qualité territorialisés, une carte à jouer pour la Nouvelle-Aquitaine

Les productions fruitières régionales mettent en avant les signes de qualité territorialisés Appellation d'Origine Protégée (AOP) et Indication Géographique Protégée (IGP).

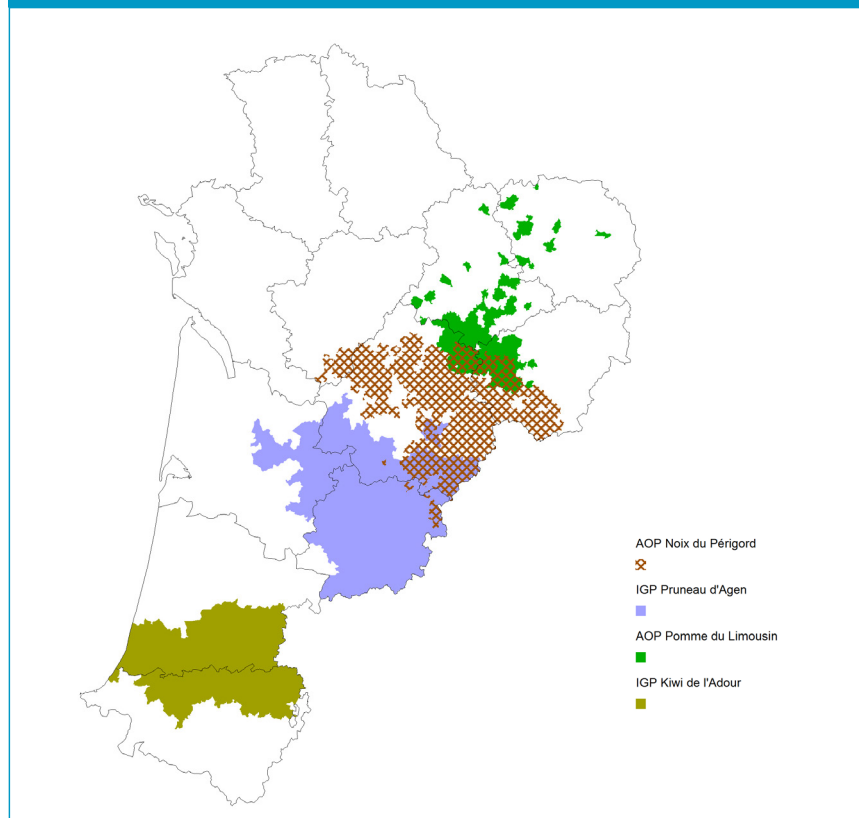
En 2002, l'Appellation d'Origine Contrôlée **Noix du Périgord** (reconnue AOP en 2004) pour la noix fraîche, la noix sèche et le cerneau de noix, est venue consacrer la notoriété de ce produit inscrit dans le patrimoine culturel et gastronomique régional. Même si la Franquette s'impose de plus en plus auprès des producteurs, la noix du Périgord comprend quatre variétés distinctes, qui contribuent à sa renommée : Marbot et Franquette pour la noix fraîche ; Marbot, Franquette et Corne pour la noix sèche ; Franquette, Corne et Grandjean pour les cerneaux de noix.

Le **Pruneau d'Agen** – fruit du séchage de la prune d'Ente – fait lui aussi partie du patrimoine agricole et gastronomique du Sud-Ouest. La culture du prunier d'Ente remonterait au XII^e siècle. La variété aurait été ramenée de Damas par les Croisés et greffée (du vieux français « enter ») sur des pruniers locaux. Par ses qualités nutritionnelles, sa facilité de conservation et de transport, le pruneau d'Agen a, dès le XVII^e siècle, fait l'objet d'un commerce étendu. Le respect d'un cahier des charges de production et de transformation strict a permis, en 2002, l'obtention d'une IGP. Décernée au niveau européen, cette distinction garantit que les pruneaux d'Agen sont exclusivement obtenus à partir des vergers de pruniers d'Ente, plantés dans la zone délimitée de production et qu'ils sont séchés, conditionnés et transformés par les entreprises implantées obligatoirement dans ce même territoire reconnu.

Le kiwi a fait son apparition il y a une quarantaine d'années aux pieds des Pyrénées, sur les berges des Gaves de l'Adour (sud-ouest des Landes). Il y bénéficie d'un climat océanique doux et d'une terre riche en alluvions, conditions idéales au développement de ce fruit connu depuis des siècles en Chine. Le **Kiwi de l'Adour** a obtenu le Label Rouge en 1992 et une IGP en 2009 garantissant au consommateur une origine de production et de conditionnement.

Sur les terrains bien drainés des plateaux du Haut Limousin, les pommiers sont cultivés depuis le Moyen-Âge. Dans les années 50, importées des États-Unis, les premières Golden se développent sur ces terres fertiles. Autour du bassin de Brive-la-Gaillarde, entre Corrèze, Haute-Vienne et nord Dordogne, la **Pomme du Limousin** qui met en valeur cette Golden d'altitude, aux qualités gustatives uniques, dotée d'une exceptionnelle aptitude à la conservation, devient une des pommes les plus présentes sur les étals français tout au long de l'année. En 2005, la Pomme du Limousin s'est d'abord vue décerner l'AOC (Appellation d'Origine Contrôlée), puis la certification AOP (Appellation d'Origine Protégée) en 2007. Elle devient ainsi la seule pomme de France sous AOP.

Les signes de qualité territorialisés pour les cultures fruitières pérennes en Nouvelle-Aquitaine



Les surfaces fruitières en production biologique par département en 2015

Unité : ha

	Ensemble des cultures fruitières ⁽¹⁾		dont fruits à coque	
	Certifiées Bio	En conversion	Certifiées Bio	En conversion
Charente	79	68	57	46
Charente-Maritime	118	10	40	s
Corrèze	379	195	293	164
Creuse	28	50	s	s
Dordogne	1 749	514	1 593	416
Gironde	377	23	69	0
Landes	45	21	0	14
Lot-et-Garonne	1 287	437	239	90
Pyrénées-Atlantiques	130	18	6	4
Deux-Sèvres	46	20	s	s
Vienne	37	4	s	s
Haute-Vienne	157	414	66	320
Nouvelle-Aquitaine	4 436	1 772	2 387	1 100
<i>Part Nvelle Aq. / France (%)</i>	<i>17,7</i>	<i>26,0</i>	<i>31,4</i>	<i>41,4</i>

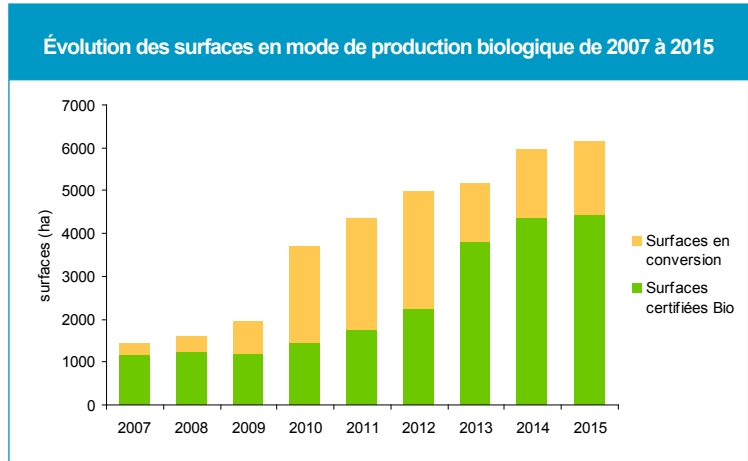
⁽¹⁾ Y compris fraises

Source : Agence Bio

Les surfaces en agriculture biologique progressent

En 2015, 6 208 ha de cultures fruitières sont engagés dans une démarche de production en agriculture biologique (certifiés ou en conversion). La Nouvelle-Aquitaine totalise près de 20 % des surfaces de fruits bio françaises. Dordogne et Lot-et-Garonne sont respectivement le premier et le second département pour les productions fruitières « bio » régionales. Ensemble, ils regroupent 64 % des surfaces. Les fruits à coque constituent l'essentiel des productions fruitières régionales conduites en bio, avec 3 487 hectares certifiés ou en conversion en 2015 (dont 2 410 ha de noyers).

Après une forte progression des surfaces entre 2007 et 2011 (+203 %), les surfaces engagées dans ce mode production marquent le pas (+40 % sur la période 2011-2015 dont 3 % entre 2014 et 2015). Si les surfaces certifiées bio se maintiennent, les surfaces en conversion tendent à diminuer.



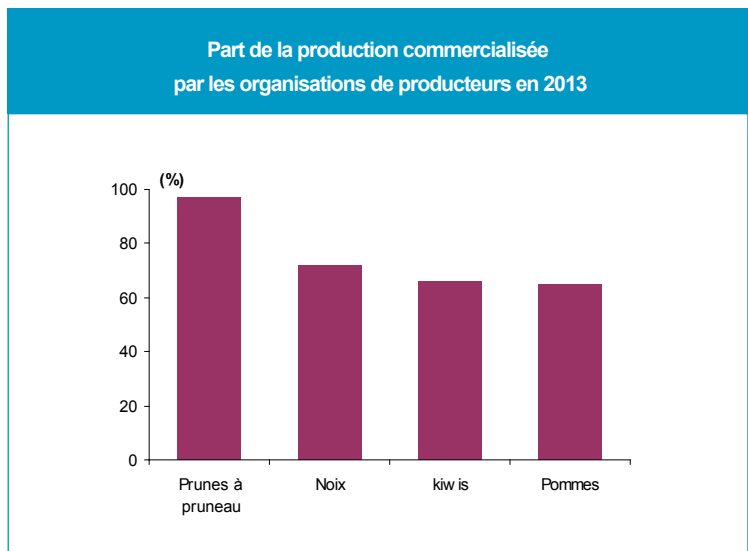
Source : Agence Bio

6 - L'organisation économique

Des filières organisées

Fin 2016, en Nouvelle-Aquitaine, dans le secteur de l'arboriculture fruitière, on dénombre une trentaine d'Organisations de Producteurs (OP) reconnues par les pouvoirs publics. Ces organisations ont un rôle central, de la production à la commercialisation. Elles permettent le regroupement des producteurs avec l'objectif de mutualiser les moyens et de rééquilibrer les relations commerciales avec les acteurs de la distribution. Leur poids dans la première mise en marché diffère cependant selon les productions. La filière du pruneau bénéficie d'une forte organisation professionnelle. En 2012, neuf producteurs sur dix sont adhérents à une organisation de producteurs. Ensemble, ces structures traitent 97 % des volumes commercialisés de prunes. En noix, kiwis et pommes, les organisations de producteurs sont également les premiers metteurs en marché traitant respectivement 72 %, 66 % et 65 % des volumes de fruits commercialisés au départ de l'exploitation.

Pour les autres espèces : cerise, poire, pêche-nectarine ou encore abricot, la première commercialisation se fait sur les marchés de gros et en vente directe. La fragilité de ces fruits et leur conservation difficile conduisent les intervenants de ces filières à privilégier les circuits de commercialisation les plus courts possibles.



Source : Agreste - Enquête Inventaire des vergers

Pour en savoir plus

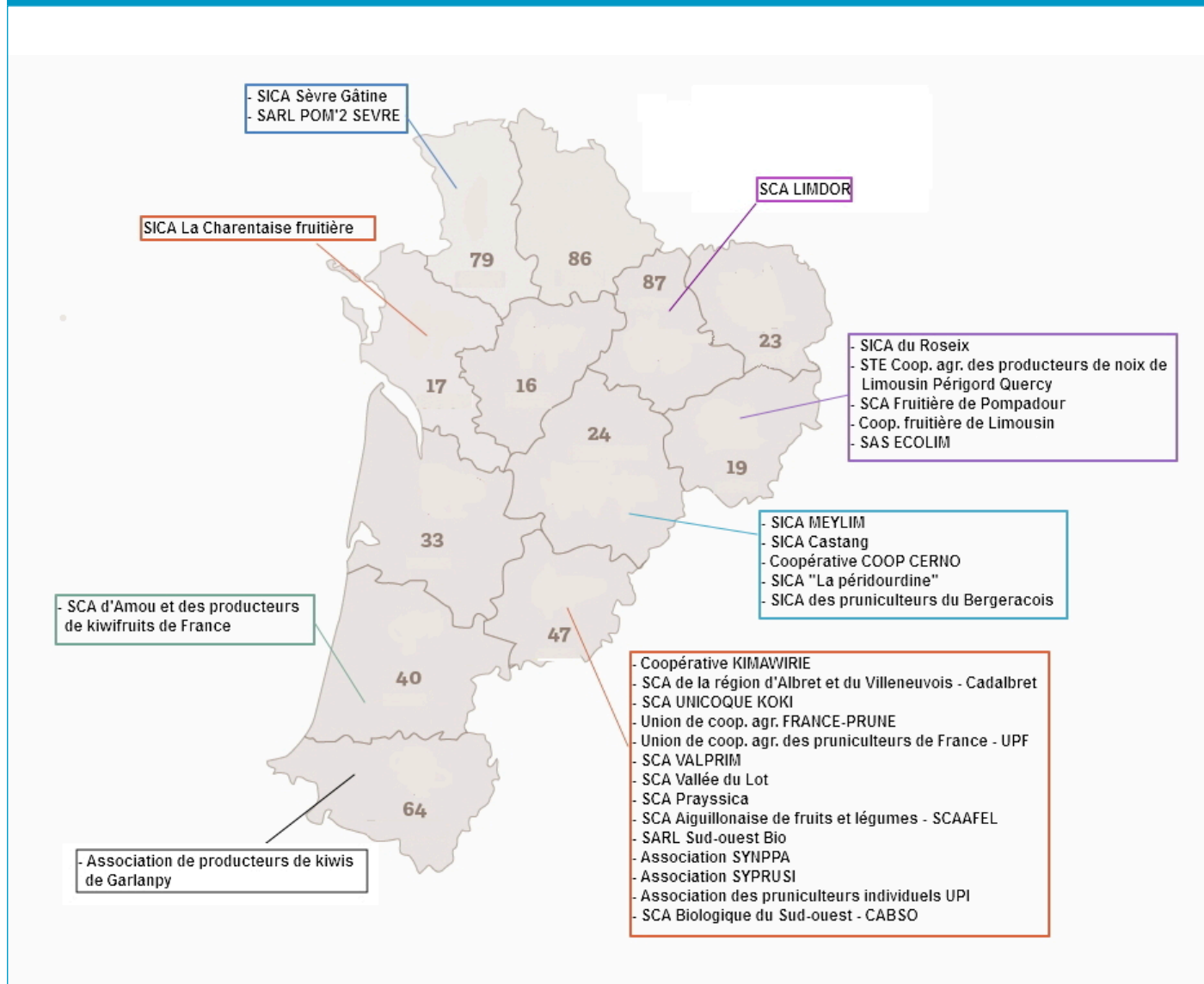
<http://draaf.nouvelle-aquitaine.agriculture.gouv.fr/Fruits-et-arboriculture>

<http://draaf.nouvelle-aquitaine.agriculture.gouv.fr/Conjoncture-agricole>

<https://www.rnm.franceagrimer.fr/>

Les organisations de producteurs en productions fruitières pérennes

Organisations reconnues par le ministère de l'Agriculture en 2016



Source : Ministère de l'Agriculture et de l'Alimentation



MINISTÈRE
DE L'AGRICULTURE
ET DE
L'ALIMENTATION

Agreste ©AGRESTE
2017

Cette fiche est disponible sur le site internet de la DRAAF Nouvelle-Aquitaine :
www.draaf.nouvelle-aquitaine.agriculture.gouv.fr

Direction Régionale de l'Alimentation, de l'Agriculture et de la Forêt
Service régional de l'information statistique, économique et territoriale
LE PASTEL - 22, rue des Pénitents Blancs - C.S. 13916 - 87039 LIMOGES Cedex 1
Tel : 05 55 12 90 00 - Fax : 05 55 12 92 49

Courriel : contact.sriset.draaf-nouvelle-aquitaine@agriculture.gouv.fr

Rédacteurs : Isabelle LAFARGUE, Stéphane BALAN, Jacky BONOTAUX