

# Mémento de la statistique agricole



**Édition 2019**

Direction Régionale de l'Alimentation,  
de l'Agriculture et de la Forêt



*Liberté • Égalité • Fraternité*  
RÉPUBLIQUE FRANÇAISE

MINISTÈRE  
DE L'AGRICULTURE  
ET DE  
L'ALIMENTATION



## L'essentiel sur :

- **Données de cadrage** ..... 4
- **Météorologie** ..... 5
- **Territoire** ..... 6
- **Emploi** ..... 8
- **Exploitations** ..... 10
- **Productions végétales** ..... 12
- **Productions animales** ..... 18
- **Conchyliculture** ..... 23
- **Données économiques** ..... 24
- **Bois et forêt** ..... 32
- **Industries agroalimentaires** ..... 34
- **Enseignement agricole** ..... 37
- **Environnement** ..... 39

*Dans chacun des tableaux, la colonne « % dans la France » correspond à la part de Nouvelle-Aquitaine dans la France métropolitaine (chiffres Statistique Agricole Annuelle 2018 définitive).*

# Données de cadrage

## Population au 1<sup>er</sup> janvier 2019 (provisoire)

	Charente	Charente-Maritime	Corrèze	Creuse	Dordogne	Gironde	Landes	Lot-et-Garonne	Pyrénées-Atlantiques	Deux-Sèvres	Vienne	Haute-Vienne	Nouvelle-Aquitaine	France métrop.
En millier d'habitants	350,2	646,0	241,0	117,3	409,5	1 620,2	409,3	330,2	679,4	374,9	437,4	371,6	<b>5 987,0</b>	64 812,1

Source : Insee - Estimations de population 2019

## Structure de l'emploi total par grand secteur d'activité en 2017 (provisoire)

	Charente	Charente-Maritime	Corrèze	Creuse	Dordogne	Gironde	Landes	Lot-et-Garonne	Pyrénées-Atlantiques	Deux-Sèvres	Vienne	Haute-Vienne	Nouvelle-Aquitaine	France métrop.
Agriculture (en %)	6,1	5,9	4,9	12,2	5,5	3,6	4,7	6,5	3,5	5,7	3,2	3,3	<b>4,6</b>	2,3
Industrie (en %)	17,1	9,7	13,6	10,2	12,4	9,1	14,3	11,9	12,4	14,9	12,6	12,5	<b>11,7</b>	11,9
Construction (en %)	6,4	7,1	6,5	5,7	8,0	6,5	7,0	6,3	7,1	6,1	6,1	5,6	<b>6,6</b>	6,0
Tertiaire marchand (en %)	39,4	43,9	40,5	32,1	39,7	49,1	39,6	42,3	45,0	45,0	41,3	40,6	<b>44,0</b>	49,1
Tertiaire non marchand (en %)	31,0	33,5	34,4	39,8	34,4	31,7	34,4	33,0	32,1	28,3	36,8	38,0	<b>33,0</b>	30,8

Source : Insee - Estimations d'emploi au lieu de travail

## Valeur ajoutée par secteur en 2015

	Total (million d'euros)	Agriculture, sylviculture et pêche (en %)	Industrie (en %)	Construction (en %)	Tertiaire marchand (en %)	Tertiaire non marchand (en %)
<b>Nouvelle-Aquitaine</b>	<b>146 503</b>	<b>4,3</b>	<b>14,3</b>	<b>6,1</b>	<b>48,8</b>	<b>26,5</b>
France de province	1 326 214	2,5	16,6	6,1	49,4	25,4
France métropolitaine	1 924 051	1,7	14,3	5,5	56,1	22,4

Source : Insee - Insee - données 2015 semi-définitives

# Météorologie

## Précipitations et températures annuelles des douze stations météorologiques

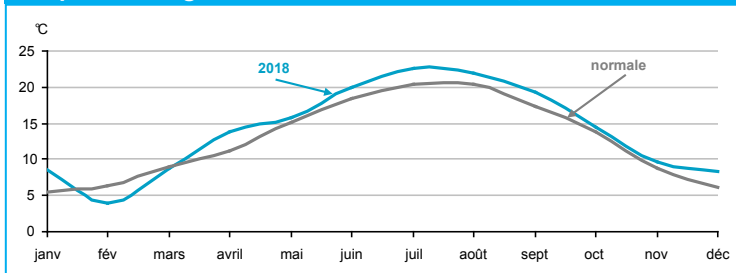
Valeurs de janvier à décembre 2018		Agen	Bergerac	Bordeaux	Brive	Cognac	Guéret	La Rochelle	Limoges	Mont-de-Marsan	Niort	Pau	Poitiers
Température moyenne (°C)	Annuelle	14,6	14,0	15,0	14,3	14,5	11,9	14,2	12,8	14,6	13,8	14,3	13,3
	Écart à la normale	1,2	1,0	1,2	1,8	1,3	1,0	1,0	1,4	1,1	1,4	0,9	1,6
Pluviométrie (mm)	Annuelle	802	880	797	894	853	785	788	1 030	916	911	1 202	721
	Écart à la normale	90	79	- 147	- 7	76	- 239	29	6	- 1	44	132	36

Cumul et écart par rapport à la normale 1981-2010

Source : Météo France

## Température régionale

(moyenne des douze stations)

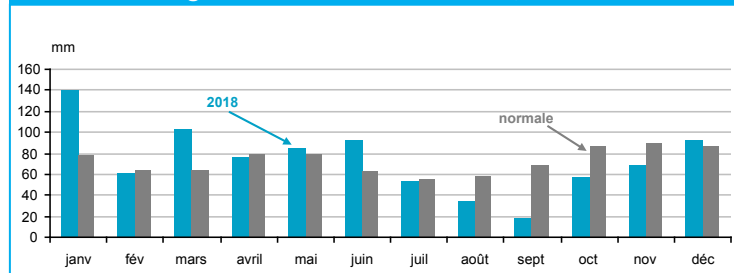


Température en °C

Source : Météo France

## Pluviométrie régionale

(moyenne des douze stations)



Précipitations en mm

Source : Météo France

# Territoire

## Le territoire régional en 2018

Unités : nombre, habitant, millier d'ha	Charente	Charente-Maritime	Corrèze	Creuse	Dordogne	Gironde	Landes	Lot-et-Garonne	Pyrénées-Atlantiques	Deux-Sèvres	Vienne	Haute-Vienne	Nouvelle-Aquitaine	% dans la France
Cantons	19	27	19	15	25	33	15	21	27	17	19	21	<b>258</b>	13
Communes	366	463	280	256	505	535	327	319	546	256	266	195	<b>4 314</b>	12
Population (p)	350 240	646 016	240 973	117 340	409 548	1 620 243	409 325	330 159	679 354	374 873	437 368	371 575	<b>5 987 014</b>	9
Superficie totale	597	689	590	560	923	1 020	935	538	768	604	704	556	<b>8 484</b>	15
Superficie agricole utilisée *	370	439	238	329	368	272	215	289	432	464	475	320	<b>4 212</b>	15
SAU des exploitations	359	425	232	319	302	246	210	284	341	451	470	285	<b>3 925</b>	15
terres arables	271	335	72	110	173	78	195	234	203	379	440	169	<b>2 658</b>	15
surface toujours en herbe des exploitations	43	46	156	209	105	45	12	26	135	70	29	115	<b>990</b>	13
cultures permanentes	45	44	4	0	24	122	3	24	4	2	2	1	<b>277</b>	27
dont Vignes	43	43	0	0	12	120	2	7	3	1	1	0	<b>233</b>	29
Superficie boisée	132	123	266	170	416	509	544	156	217	71	148	164	<b>2 915</b>	17
Sols artificialisés	62	103	48	33	84	126	68	58	65	61	63	46	<b>815</b>	15

Sources : Insee - Code officiel géographique au 01/01/2019 - Recensement de la population en 2019 (résultats provisoires) - Agreste - Statistique agricole annuelle - IGN

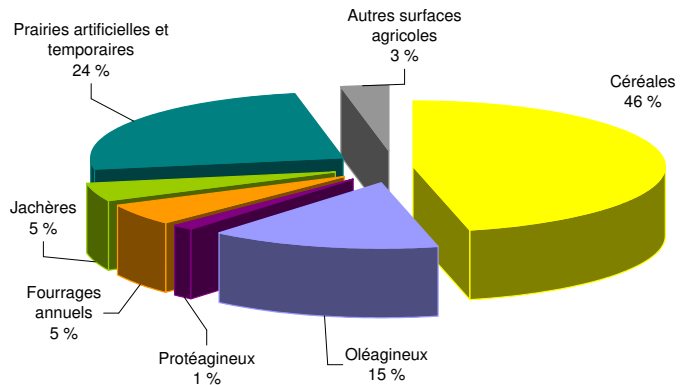
(p) : résultats provisoires

\* SAU du département (y compris les surfaces en herbe non agricoles, les jardins familiaux, ...)

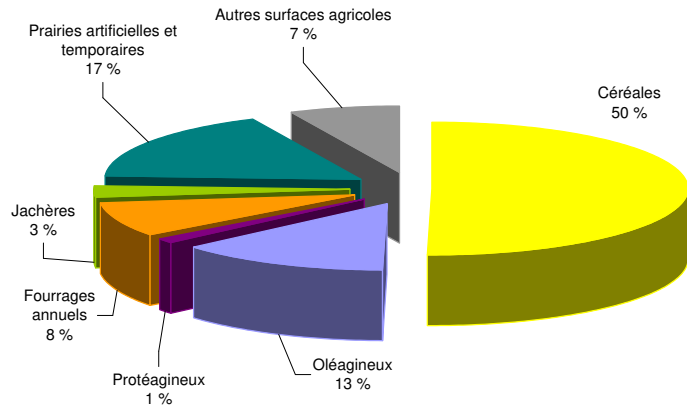
# Territoire

## Les terres arables en 2018

### Nouvelle-Aquitaine



### France métropolitaine



Source : Agreste - Statistique agricole annuelle

# Emploi

## Les actifs dans les exploitations agricoles par département en 2016 (données définitives)

Unités : UTA <sup>(1)</sup> , %		Charente	Charente-Maritime	Corrèze	Creuse	Dordogne	Gironde	Landes	Lot-et-Garonne	Pyrénées-Atlantiques	Deux-Sèvres	Vienne	Haute-Vienne	Nouvelle-Aquitaine	France <sup>(2)</sup>
Chefs d'exploitations et coexploitants	Nombre d'UTA	4 741	5 415	4 133	4 208	5 765	6 989	3 937	5 047	8 947	5 982	4 178	3 984	63 326	408 545
	Évolution (%) <sup>(3)</sup>	-2,1	-2,1	-2,0	-1,7	-2,2	-2,3	-2,5	-2,7	-1,3	-1,3	-2,0	-1,6	-2,0	-1,4
Conjoints et autres actifs non salariés	Nombre d'UTA	399	568	957	480	945	849	560	777	1 553	416	233	425	8 162	46 556
	Évolution (%) <sup>(3)</sup>	-9,0	-8,3	-5,6	-8,7	-8,5	-7,6	-7,6	-7,2	-7,0	-8,6	-9,5	-9,5	-7,7	-7,6
Total actifs agricoles non salariés	Nombre d'UTA	5 140	5 983	5 090	4 688	6 710	7 838	4 497	5 824	10 500	6 398	4 411	4 409	71 488	455 101
	Évolution (%) <sup>(3)</sup>	-2,8	-2,9	-2,8	-2,6	-3,2	-3,0	-3,2	-3,4	-2,3	-1,9	-2,5	-2,6	-2,8	-2,2
Salariés permanents	Nombre d'UTA	2 200	2 298	388	n.s.	1 894	13 210	1 464	1 697	910	1 604	971	n.s.	27 613	138 802
	Évolution (%) <sup>(3)</sup>	1,1	1,4	-3,1	-	-1,3	-0,8	0,5	-0,2	0,3	1,2	0,3	-	-0,3	-0,2
Salariés saisonniers, ETA, CUMA	Nombre d'UTA	1 337	1 942	571	n.s.	1 821	7 052	1 509	3 689	1 052	1 520	551	n.s.	21 547	108 313
	Évolution (%) <sup>(3)</sup>	4,6	4,5	-0,3	-	2,0	4,4	8,6	3,8	4,9	5,4	-1,8	-	4,0	3,0
Total actifs agricoles salariés	Nombre d'UTA	3 537	4 240	959	497	3 715	20 262	2 973	5 386	1 962	3 124	1 522	983	49 160	247 115
	Évolution (%) <sup>(3)</sup>	2,3	2,7	-1,5	-1,2	0,2	0,8	4,1	2,4	2,6	3,1	-0,5	0,2	1,5	1,2
<b>Total actifs agricoles</b>	<b>Nombre d'UTA</b>	<b>8 677</b>	<b>10 223</b>	<b>6 049</b>	<b>5 185</b>	<b>10 425</b>	<b>28 100</b>	<b>7 470</b>	<b>11 210</b>	<b>12 462</b>	<b>9 522</b>	<b>5 933</b>	<b>5 392</b>	<b>120 648</b>	<b>702 216</b>
	<b>Évolution (%) <sup>(3)</sup></b>	<b>-0,9</b>	<b>-0,8</b>	<b>-2,6</b>	<b>-2,5</b>	<b>-2,1</b>	<b>-0,4</b>	<b>-0,8</b>	<b>-0,9</b>	<b>-1,7</b>	<b>-0,5</b>	<b>-2,0</b>	<b>-2,1</b>	<b>-1,2</b>	<b>-1,1</b>

Sources : Agreste Bilan annuel de l'emploi agricole (BAEA) - résultats 2016, RA2010

<sup>(1)</sup> UTA (unité de travail agricole) : travail d'une personne à temps plein pendant une année entière <sup>(2)</sup> France métropolitaine <sup>(3)</sup> évolution annuelle moyenne 2016/2010

n.s. : non significatif



# Emploi

## Les actifs dans les exploitations agricoles en 2017

Unités : personnes, UTA <sup>(1)</sup> , %	Nombre d'emplois		Nombre d'UTA	
	2017	% dans la France	2017	% dans la France
Chefs d'exploitation et coexploitants	86 440	16	61 920	15
Conjoints et autres actifs non-salariés	20 260	18	7 530	17
Salariés permanents des exploitations	37 220	20	27 480	20
<b>Total actifs permanents</b>	<b>143 920</b>	<b>17</b>	<b>96 930</b>	<b>17</b>
Salariés saisonniers et occasionnels des exploitations	-	-	18 760	20
Salariés des ETA et Cuma	-	-	3 460	23
<b>Total actifs agricoles</b>	<b>-</b>	<b>-</b>	<b>119 150</b>	<b>17</b>
Chefs et coexploitants des exploitations moyennes et grandes	58 100	15	50 530	15

Source : Bilan annuel de l'emploi agricole (BAEA) - estimations 2017

<sup>(1)</sup> UTA (unité de travail agricole) : travail d'une personne à temps plein pendant une année entière

## Emploi agricole dans les exploitations selon l'orientation agricole en 2017

Unité : UTA <sup>(1)</sup>	Chefs d'exploitation et coexploitants	Conjoints et autres actifs non-salariés	Salariés permanents	Saisonniers, occasionnels, ETA, Cuma	Total actifs agricoles
Orientation technico-économique des exploitations					
Viticulture	9 890	930	15 130	9 110	35 060
Polyculture, polyélevage	9 810	1 080	1 620	2 050	14 560
Bovins viande	11 410	1 570	960	500	14 440
Céréales et Oléoprotéagineux	8 720	850	1 020	1 110	11 700
Ovins et caprins	6 090	1 050	610	380	8 130
Fruits et autres cultures permanentes	1 610	260	1 200	2 800	5 870
Élevages avicoles	2 920	400	1 390	470	5 180
Autres grandes cultures	1 830	210	890	2 030	4 960
Bovins lait	3 450	330	580	260	4 620
Légumes et champignons	750	140	1 040	2 330	4 260
Fleurs, horticulture diverse	980	110	1 610	740	3 440
Autres	4 460	600	1 430	440	6 930
<b>Total Nouvelle-Aquitaine</b>	<b>61 920</b>	<b>7 530</b>	<b>27 480</b>	<b>22 220</b>	<b>119 150</b>

Source : Bilan annuel de l'emploi agricole (BAEA) - estimations 2017

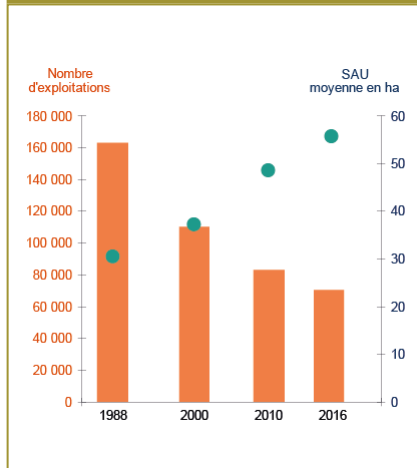
# Exploitations

## Répartition des exploitations par orientation en 2016

Nouvelle-Aquitaine	Nombre d'exploitations en 2016	Évolution 2016 / 2010 en %
<b>Spécialisation végétale</b>	<b>36 300</b>	<b>-6</b>
dont		
grandes cultures	20 600	-2
viticulture	11 200	-15
fruits	2 400	-6
maraîchage horticulture	2 100	17
<b>Spécialisation animale</b>	<b>25 800</b>	<b>-19</b>
dont		
bovins viande	11 800	-10
bovins lait ou mixte	2 300	-34
ovins, caprins, autres herbivores	8 400	-20
volailles et porcs	3 300	-32
<b>Polyculture, polyélevage, autres</b>	<b>8 600</b>	<b>-32</b>
<b>Ensemble des exploitations</b>	<b>70 700</b>	<b>-15</b>

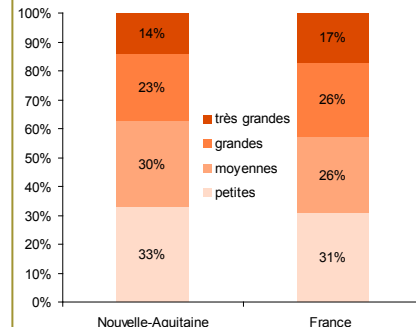
Sources : Agreste - ESEA 2016 et RA2010

## Évolution du nombre d'exploitations et de la SAU moyenne depuis 1988



Sources : Agreste - ESEA et RA

## Répartition des exploitations par taille économique \* en 2016

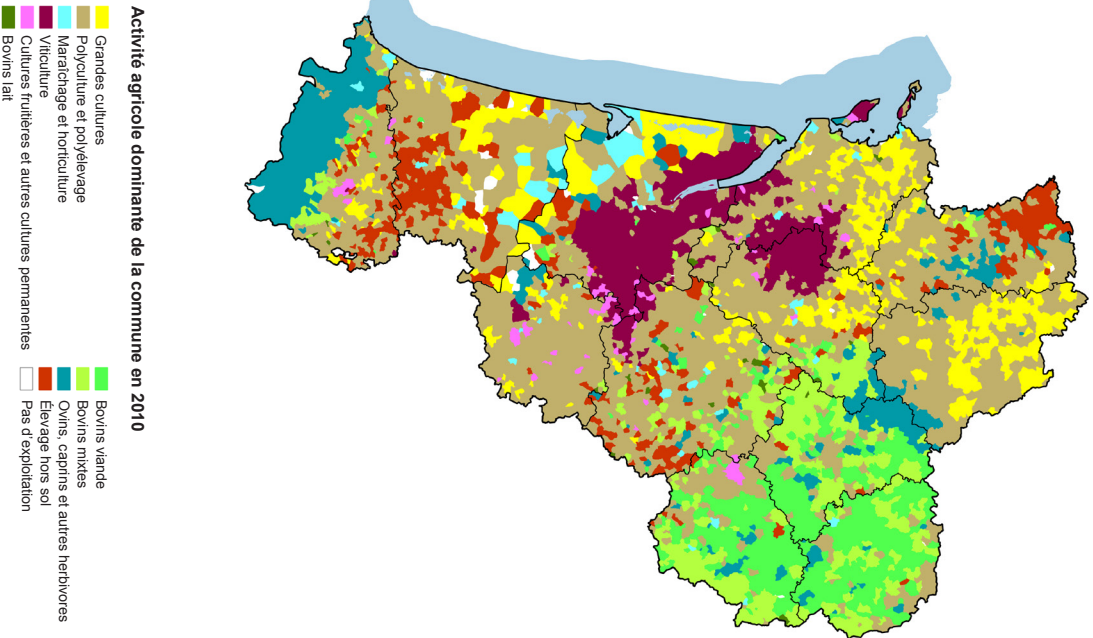


\* très grande : PBS supérieure à 250 000 €, grande : 100 000 € à 250 000 € de PBS, moyenne : 25 000 € à 100 000 € de PBS, petite : PBS inférieure à 25 000 €

Source : Agreste - ESEA 2016

# Exploitations

Les communes selon leur orientation agricole



©IGN Geofla® et Bd Carthage®

Source : Agreste - RA 2010

# Productions végétales

## Les céréales et oléoprotéagineux en 2018

Unités : ha, rendement en q/ha	Charente	Charente-Maritime	Corrèze	Creuse	Dordogne	Gironde	Landes	Lot-et-Garonne	Pyrénées-Atlantiques	Deux-Sèvres	Vienne	Haute-Vienne	Nouvelle-Aquitaine	% dans la France
<b>Total céréales</b>	<b>130 135</b>	<b>202 177</b>	<b>12 115</b>	<b>37 225</b>	<b>70 114</b>	<b>37 225</b>	<b>116 755</b>	<b>107 725</b>	<b>93 261</b>	<b>172 994</b>	<b>215 720</b>	<b>36 551</b>	<b>1 231 997</b>	<b>14</b>
dont blé tendre	60 300	85 500	3 410	12 165	26 680	6 440	3 515	60 042	5 355	101 960	126 270	12 540	<b>504 177</b>	10
	60	64	48	48	51	52	50	56	45	65	64	47	<b>61</b>	
orges	19 050	30 650	1 550	5 400	8 610	1 110	820	6 415	1 673	21 075	28 860	5 520	<b>130 733</b>	7
	56	58	49	49	45	45	45	50	45	60	61	50	<b>56</b>	
maïs grain + semences	34 550	53 197	1 010	800	21 058	26 610	108 665	31 553	81 550	25 150	34 100	1 220	<b>419 463</b>	29
	77	88	57	53	81	104	95	97	93	76	76	60	<b>89</b>	
triticale	3 880	680	4 000	12 900	7 540	800	1 940	2 430	2 630	10 560	6 600	9 250	<b>63 210</b>	22
	46	49	45	47	37	37	37	40	35	46	41	42	<b>43</b>	
<b>Total oléagineux</b>	<b>48 430</b>	<b>66 750</b>	<b>525</b>	<b>3 160</b>	<b>20 600</b>	<b>6 860</b>	<b>15 688</b>	<b>55 260</b>	<b>13 741</b>	<b>61 674</b>	<b>93 743</b>	<b>4 390</b>	<b>390 821</b>	<b>17</b>
dont colza (et navette)	16 840	25 320	310	2 110	5 840	1090	3 025	8 255	3 206	31 187	58 105	2 485	<b>157 773</b>	10
	25	26	27	36	25	24	24	25	20	24	25	26	<b>25</b>	
tournesol	30 350	40 220	135	760	13 130	4 000	8 030	30 255	4 745	28 040	33 200	1 680	<b>194 545</b>	35
	22	20	18	22	22	23	23	23	24	22	23	21	<b>22</b>	
<b>Total protéagineux</b>	<b>4 870</b>	<b>11 375</b>	<b>60</b>	<b>270</b>	<b>1 520</b>	<b>460</b>	<b>695</b>	<b>3 070</b>	<b>640</b>	<b>7 165</b>	<b>5 540</b>	<b>380</b>	<b>36 045</b>	<b>16</b>
dont pois protéagineux	3 830	10 300	20	165	235	90	100	660	63	5 890	3 190	160	<b>24 703</b>	15
	34	35	28	26	25	25	24	25	24	34	32	27	<b>34</b>	

Source : Agreste - Statistique agricole annuelle

# Productions végétales

## Les fourrages en 2018

Unités : ha, rendement en q/ha	Charente	Charente-Maritime	Corrèze	Creuse	Dordogne	Gironde	Landes	Lot-et-Garonne	Pyrénées-Atlantiques	Deux-Sèvres	Vienne	Haute-Vienne	Nouvelle-Aquitaine	% dans la France
Fourrages annuels	11 850	9 170	5 752	12 510	15 250	5 120	10 040	7 327	25 860	38 210	18 040	20 855	<b>179 984</b>	11
dont maïs fourrage et ensilage	8 500	7 000	4 630	11 100	11 500	2 780	4 520	4 747	15 000	28 050	12 640	17 850	<b>128 317</b>	9
	116	132	104	98	109	149	148	147	143	120	107	92	<b>117</b>	
Prairies artificielles	7 500	7 230	645	1 400	10 510	1 250	935	9 940	1 680	11 550	12 920	1 503	<b>67 063</b>	16
	83	84	71	75	84	63	82	65	97	110	90	78	<b>86</b>	
Prairies temporaires	46 500	15 280	52 600	55 800	46 300	8 670	16 345	21 000	65 500	82 685	69 680	105 800	<b>586 160</b>	22
	78	75	53	55	72	62	76	62	88	81	73	64	<b>71</b>	
Surfaces toujours en herbe (STH)	56 000	56 495	162 170	216 632	164 690	66 950	13 790	33 770	228 560	80 150	38 170	143 300	<b>1 260 677</b>	13
	44	29	39	40	40	40	42	39	37	48	52	42	<b>40</b>	
Total prairies et STH	110 000	79 005	215 415	273 832	221 500	76 870	31 070	64 710	295 740	174 385	120 770	250 603	<b>1 913 900</b>	15

Les rendements sont exprimés en quintaux de matière sèche par hectare.

Source : Agreste - Statistique agricole annuelle

# Productions végétales

## La vigne en 2018

Unités : ha, millier d'hl	Charente	Charente-Maritime	Corrèze	Creuse	Dordogne	Gironde	Landes	Lot-et-Garonne	Pyrénées-Atlantiques	Deux-Sèvres	Vienne	Haute-Vienne	Nouvelle-Aquitaine	% dans la France
<b>Total vins</b>														
Surface en production	39 986	39 787	79	0	11 117	114 624	1 625	6 034	2 514	763	1 110	7	<b>217 646</b>	27
Production vin blanc	5 068	4 728	1	0	216	633	105	122	62	25	43	ns	<b>11 004</b>	45
Production vin rouge et rosé	30	107	2	0	334	4 901	26	254	39	27	29	ns	<b>5 750</b>	23
<b>dont AOP (1)</b>														
Surface en production	109	849	24	0	10 239	112 633	298	4 357	2 374	696	547	0	<b>132 126</b>	30
Production vin blanc (2)	3	23	0	0	196	601	2	32	60	22	20	0	<b>960</b>	10
Production vin rouge et rosé (2)	2	27	0	0	296	4 795	13	200	36	25	16	0	<b>5 410</b>	38
<b>dont vins AOP aptes à la production d'eaux-de-vie (Cognac, Armagnac)</b>														
Surface en production	39 046	36 926	0	0	20	0	339	34	0	0	0	0	<b>76 365</b>	98
Production de vin (2)	5 044	4 619	0	0	2	0	33	3	0	0	0	0	<b>9 701</b>	98

Source : Agreste - Statistique agricole annuelle

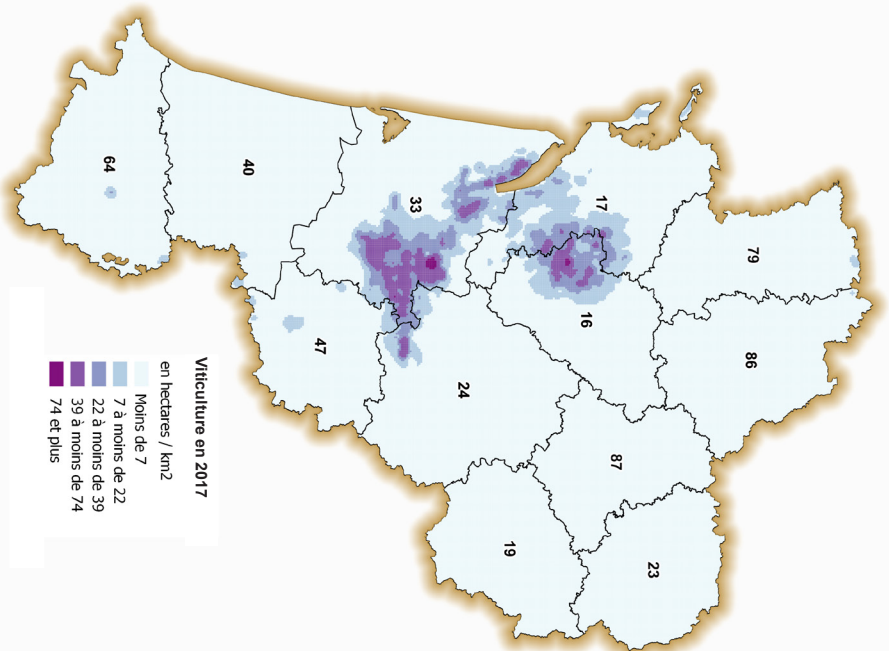
(1) hors vins doux naturels et vins pour eaux-de-vie

(2) volumes revendiqués

ns : non significatif

# Productions végétales

## Les bassins viticoles de la Nouvelle-Aquitaine



©IGN Bd Carto®

Sources : Douanes CVI 2017

# Productions végétales

## Les fruits frais en 2018

<i>Unités : ha, q</i>		Surface	% dans la France	Production
<b>Fraises</b>	<b>Nouvelle-Aquitaine</b>	<b>1 034</b>	<b>31</b>	<b>168 686</b>
	dont Lot-et-Garonne	531	16	98 235
	Dordogne	363	11	49 368
<b>Framboises</b>	<b>Nouvelle-Aquitaine</b>	<b>110</b>	<b>16</b>	<b>7 865</b>
	dont Corrèze	41	6	3 690
	Dordogne	25	4	1 500
<b>Kiwis</b>	<b>Nouvelle-Aquitaine</b>	<b>2 109</b>	<b>55</b>	<b>288 403</b>
	dont Lot-et-Garonne	855	22	117 780
	Landes	710	19	94 420
<b>Melons</b>	<b>Nouvelle-Aquitaine</b>	<b>3 769</b>	<b>29</b>	<b>709 565</b>
	dont Deux-Sèvres	1 330	10	252 700
	Vienne	1 187	9	225 530
<b>Pommes de table</b>	<b>Nouvelle-Aquitaine</b>	<b>7 055</b>	<b>19</b>	<b>2 568 543</b>
	dont Dordogne	1 564	4	698 250
	Lot-et-Garonne	1 635	4	654 420
	Corrèze	1 667	4	504 652
<b>Prunes à pruneaux</b>	<b>Nouvelle-Aquitaine</b>	<b>9 064</b>	<b>88</b>	<b>961 060</b>
	dont Lot-et-Garonne	7 667	74	806 730

## Les fruits secs en 2018

<i>Unités : ha, q</i>		Surface	% dans la France	Production
<b>Châtaignes</b>	<b>Nouvelle-Aquitaine</b>	<b>1 717</b>	<b>20</b>	<b>25 755</b>
	dont Dordogne	822	10	12 330
<b>Noisettes</b>	<b>Nouvelle-Aquitaine</b>	<b>4 434</b>	<b>66</b>	<b>110 951</b>
	dont Lot-et-Garonne	3 318	50	82 950
<b>Noix</b>	<b>Nouvelle-Aquitaine</b>	<b>9 630</b>	<b>43</b>	<b>192 600</b>
	dont Dordogne	6 300	28	126 000

Source : Agreste - Statistique agricole annuelle



# Productions végétales

## Les légumes en 2018

Unités : ha, q		Surface	% dans la France	Production
<b>Asperges</b>	<b>Nouvelle-Aquitaine</b>	<b>1 421</b>	<b>31</b>	<b>74 210</b>
	dont Landes	640	14	38 400
	Gironde	300	7	18 000
<b>Carottes</b>	<b>Nouvelle-Aquitaine</b>	<b>3 812</b>	<b>32</b>	<b>1 332 145</b>
	dont Landes	1 955	16	684 250
	Gironde	1 550	13	542 500
<b>Courgettes</b>	<b>Nouvelle-Aquitaine</b>	<b>304</b>	<b>11</b>	<b>111 184</b>
	dont Lot-et-Garonne	188	7	67 680
<b>Haricots verts</b>	<b>Nouvelle-Aquitaine</b>	<b>10 705</b>	<b>35</b>	<b>1 274 050</b>
	dont Landes	6 750	22	810 000
	Gironde	2 480	8	297 600
<b>Laitues</b>	<b>Nouvelle-Aquitaine</b>	<b>801</b>	<b>10</b>	<b>213 728</b>
	dont Lot-et-Garonne	487	6	136 360
<b>Maïs doux</b>	<b>Nouvelle-Aquitaine</b>	<b>20 334</b>	<b>92</b>	<b>4 269 902</b>
	dont Landes	13 372	61	2 808 120
	Gironde	3 017	14	633 570
<b>Tomates</b>	<b>Nouvelle-Aquitaine</b>	<b>999</b>	<b>22</b>	<b>1 167 500</b>
	dont Lot-et-Garonne	691	15	735 654

## Les pommes de terre en 2018

Unités : ha, q		Surface	% dans la France	Production
<b>Pommes de terre</b>	<b>Nouvelle-Aquitaine</b>	<b>4 236</b>	<b>2</b>	<b>1 182 866</b>
	dont Landes	1 290	1	393 000
	Gironde	980	ns	281 000
	Lot-et-Garonne	750	ns	221 700
<b>dont primeurs ou nouvelles</b>	<b>Nouvelle-Aquitaine</b>	<b>1 718</b>	<b>20</b>	<b>439 000</b>
	dont Gironde	760	9	212 800
	Lot-et-Garonne	360	4	100 800
	Landes	230	3	64 400

ns : non significatif

Source : Agreste - Statistique agricole annuelle

# Productions animales

## Le cheptel bovin en 2018

Unité : tête	Charente	Charente-Maritime	Corrèze	Creuse	Dordogne	Gironde	Landes	Lot-et-Garonne	Pyrénées-Atlantiques	Deux-Sèvres	Vienne	Haute-Vienne	Nouvelle-Aquitaine	% dans la France
Vaches laitières	14 700	15 292	8 698	7 260	20 520	5 050	6 746	9 355	28 199	33 545	12 949	10 766	<b>173 080</b>	5
Vaches nourrices	44 876	25 950	130 030	172 770	78 308	14 399	14 828	18 934	91 304	100 795	46 172	133 400	<b>871 766</b>	22
<b>Autres bovins de plus de 2 ans</b>														
Génisses laitières de renouvellement	2 897	3 083	1 250	1 325	3 524	821	840	1 646	4 212	5 179	1 801	2 426	<b>29 006</b>	4
Génisses nourrices de renouvellement	9 488	7 190	17 323	33 892	15 092	4 138	4 174	4 727	20 321	26 074	10 135	23 444	<b>175 998</b>	20
Génisses de boucherie	4 381	3 422	3 892	7 492	3 575	965	974	1 178	4 757	11 719	4 531	5 349	<b>52 235</b>	11
Mâles	2 549	1 787	6 609	9 924	4 358	1 531	1 307	1 399	3 266	5 188	2 583	7 220	<b>47 721</b>	12
<b>Bovins de 1 à 2 ans</b>														
Génisses laitières de renouvellement	3 789	4 001	1 474	1 635	4 357	964	1 600	1 988	6 125	9 897	3 614	2 442	<b>41 887</b>	4
Génisses nourrices de renouvellement	10 199	5 785	16 515	32 498	13 299	2 865	2 813	3 372	16 066	26 871	10 612	26 760	<b>167 656</b>	18
Génisses de boucherie	3 413	2 038	5 941	11 621	2 648	572	595	716	3 243	8 986	3 533	9 629	<b>52 934</b>	14
Mâles	4 034	1 262	3 003	14 987	3 896	630	1 385	813	2 840	15 604	4 525	13 971	<b>66 950</b>	9
<b>Bovins de moins de 1 an</b>														
dont veaux de boucherie	3 105	2 305	7 686	9 434	24 126	3 209	4 367	6 244	27 270	8 324	3 428	7 610	<b>107 108</b>	17
<b>Total bovins</b>	<b>141 253</b>	<b>95 083</b>	<b>286 446</b>	<b>429 196</b>	<b>223 627</b>	<b>42 505</b>	<b>48 693</b>	<b>63 566</b>	<b>260 052</b>	<b>348 299</b>	<b>142 325</b>	<b>343 572</b>	<b>2 424 617</b>	<b>13</b>

Source : Agreste - Statistique agricole annuelle

# Productions animales

## Le cheptel ovin en 2018

Unité : tête	Charente	Charente-Maritime	Corrèze	Creuse	Dordogne	Gironde	Landes	Lot-et-Garonne	Pyrénées-Atlantiques	Deux-Sèvres	Vienne	Haute-Vienne	Nouvelle-Aquitaine	% dans la France
Agnelles	8 460	1 440	8 490	11 910	6 740	2 290	740	1 790	124 460	36 880	34 320	42 290	<b>279 810</b>	26
Brebis-mères (y c. réforme) dont brebis-mères laitières	48 540	7 570	41 700	54 100	48 820	18 410	5 900	13 840	469 000	142 820	146 260	198 500	<b>1 195 460</b>	26
Autres ovins (y c. béliers)	11 810	980	9 410	14 620	12 050	3 910	1 230	4 970	50 990	47 630	50 030	59 840	<b>267 470</b>	21
<b>Total ovins</b>	<b>68 810</b>	<b>9 990</b>	<b>59 600</b>	<b>80 630</b>	<b>67 610</b>	<b>24 610</b>	<b>7 870</b>	<b>20 600</b>	<b>644 450</b>	<b>227 330</b>	<b>230 610</b>	<b>300 630</b>	<b>1 742 740</b>	<b>25</b>

Source : Agreste - Statistique agricole annuelle

## Le cheptel caprin en 2018

Unité : tête	Charente	Charente-Maritime	Corrèze	Creuse	Dordogne	Gironde	Landes	Lot-et-Garonne	Pyrénées-Atlantiques	Deux-Sèvres	Vienne	Haute-Vienne	Nouvelle-Aquitaine	% dans la France
Chevrettes	6 210	3 920	1 040	2 320	6 520	420	50	1 540	2 200	59 730	24 200	1 470	<b>109 620</b>	37
Chèvres	20 920	14 430	2 800	6 700	19 940	1 500	490	4 900	6 890	152 250	70 880	5 200	<b>306 900</b>	35
Autres caprins (y c. boucs)	10 130	520	260	460	2 320	310	110	4 100	510	20 010	5 370	290	<b>44 390</b>	47
<b>Total caprins</b>	<b>37 260</b>	<b>18 870</b>	<b>4 100</b>	<b>9 480</b>	<b>28 780</b>	<b>2 230</b>	<b>650</b>	<b>10 540</b>	<b>9 600</b>	<b>231 990</b>	<b>100 450</b>	<b>6 960</b>	<b>460 910</b>	<b>36</b>

Source : Agreste - Statistique agricole annuelle

# Productions animales

## Le cheptel porcin en 2018

Unité : tête	Charente	Charente-Maritime	Corrèze	Creuse	Dordogne	Gironde	Landes	Lot-et-Garonne	Pyrénées-Atlantiques	Deux-Sèvres	Vienne	Haute-Vienne	Nouvelle-Aquitaine	% dans la France
Porcelets	34 910	2 080	16 950	13 550	25 380	6 630	24 130	7 680	68 870	59 430	35 800	8 660	<b>304 070</b>	6
Jeunes porcs de 20 à 50 kg	14 240	1 170	8 890	11 610	11 810	1 100	8 070	3 470	23 580	22 580	11 910	3 830	<b>122 260</b>	7
Truies de 50 kg et plus	8 030	530	4 000	2 770	5 200	1 300	4 420	1 600	12 810	13 940	7 870	3 540	<b>66 010</b>	6
Porcs à l'engrais de 50 kg et plus	50 600	2 880	16 800	24 260	34 860	7 200	35 860	16 320	85 600	76 000	32 280	13 160	<b>395 820</b>	7
<b>Total porcs</b>	<b>107 880</b>	<b>6 680</b>	<b>46 700</b>	<b>52 240</b>	<b>77 590</b>	<b>16 330</b>	<b>72 550</b>	<b>29 070</b>	<b>191 090</b>	<b>172 350</b>	<b>88 170</b>	<b>29 250</b>	<b>889 900</b>	<b>7</b>

Source : Agreste - Statistique agricole annuelle

## Les effectifs de volailles en 2018

Unité : millier de têtes	Nouvelle-Aquitaine	% dans la France
Total volailles	<b>36 260</b>	12
dont poulets de chair	<b>17 400</b>	11
canards	<b>8 074</b>	32

Source : Agreste - Statistique agricole annuelle

## Les volailles finies en 2018

Unité : tonne équivalent carcasse	Nouvelle-Aquitaine	% dans la France
Poulets de chair	<b>106 442</b>	10
Canards gras	<b>67 216</b>	52
dont foies gras de canard	<b>9 071</b>	55
Oies grasses	<b>1 086</b>	70
dont foies gras d'oie	<b>132</b>	67

Source : Agreste - Statistique agricole annuelle

## La production d'œufs des élevages professionnels en 2018

Unité : millier d'œufs	Nouvelle-Aquitaine	% dans la France
Œufs de consommation	<b>830 855</b>	6
Œufs à couver	<b>148 210</b>	7

Source : Agreste - Statistique agricole annuelle

# Productions animales

## La viande finie en 2018

Unité : tonne équivalent carcasse	Charente	Charente-Maritime	Corrèze	Creuse	Dordogne	Gironde	Landes	Lot-et-Garonne	Pyrénées-Atlantiques	Deux-Sèvres	Vienne	Haute-Vienne	Nouvelle-Aquitaine	% dans la France
Vaches de réforme	4 318	3 532	5 912	9 895	6 205	1 031	2 033	1 871	6 428	15 162	4 520	8 441	<b>69 347</b>	12
Génisses	2 436	905	1 337	5 985	2 680	340	528	509	1 329	5 282	2 503	6 951	<b>30 784</b>	14
Mâles	4 298	757	1 402	10 369	3 746	209	843	468	2 502	14 811	4 079	12 277	<b>55 762</b>	12
Veaux de boucherie	846	796	5 873	822	8 840	506	1 303	2 193	8 107	2 548	496	1 291	<b>33 622</b>	19
<b>Total bovins</b>	<b>11 898</b>	<b>5 991</b>	<b>14 524</b>	<b>27 071</b>	<b>21 471</b>	<b>2 085</b>	<b>4 707</b>	<b>5 041</b>	<b>18 365</b>	<b>37 803</b>	<b>11 597</b>	<b>28 960</b>	<b>189 515</b>	<b>13</b>
<b>Total ovins</b>	<b>1 379</b>	<b>234</b>	<b>724</b>	<b>1 026</b>	<b>1 097</b>	<b>177</b>	<b>71</b>	<b>341</b>	<b>5 319</b>	<b>4 337</b>	<b>4 606</b>	<b>4 396</b>	<b>23 707</b>	<b>23</b>
dont agneaux	1 114	172	613	817	884	141	57	211	3 530	3 401	3 849	3 584	<b>18 373</b>	24
<b>Total caprins</b>	<b>331</b>	<b>187</b>	<b>22</b>	<b>54</b>	<b>102</b>	<b>23</b>	<b>9</b>	<b>339</b>	<b>75</b>	<b>2 028</b>	<b>972</b>	<b>37</b>	<b>4 178</b>	<b>37</b>
<b>Total porcins</b>	<b>14 252</b>	<b>2 198</b>	<b>8 659</b>	<b>8 585</b>	<b>15 842</b>	<b>2 383</b>	<b>10 205</b>	<b>7 123</b>	<b>43 810</b>	<b>25 162</b>	<b>9 013</b>	<b>3 930</b>	<b>151 162</b>	<b>7</b>
dont porcs charcutiers	13 363	2 042	8 364	8 425	15 145	2 276	9 328	6 915	41 207	24 261	8 515	3 645	<b>143 486</b>	7

Source : Agreste - Statistique agricole annuelle

## Les exportations de brouards en 2018

Unité : tête	Charente	Charente-Maritime	Corrèze	Creuse	Dordogne	Gironde	Landes	Lot-et-Garonne	Pyrénées-Atlantiques	Deux-Sèvres	Vienne	Haute-Vienne	Nouvelle-Aquitaine	% dans la France
Total brouards	10 991	4 039	50 160	62 850	17 702	3 160	3 219	7 531	21 179	14 246	13 210	35 557	<b>243 844</b>	22

Source : Agreste - BDNI traitement SSP

# Productions animales

## La production de lait de vache en 2018

Unité : millier de litres	Charente	Charente-Maritime	Corrèze	Creuse	Dordogne	Gironde	Landes	Lot-et-Garonne	Pyrénées-Atlantiques	Deux-Sèvres	Vienne	Haute-Vienne	Nouvelle-Aquitaine	% dans la France
Production finale	92 526	106 555	36 934	37 939	122 362	30 665	43 830	59 107	175 576	252 103	98 569	56 057	<b>1 112 223</b>	5
Livraisons à l'industrie	91 916	105 145	35 494	37 249	120 982	29 565	42 323	58 007	161 476	251 053	98 119	55 077	<b>1 086 406</b>	5
Nombre de livreurs	221	224	139	112	271	62	104	163	544	440	161	137	<b>2 578</b>	5
Taux butyreux (g/l)	41,6	41,1	40,8	40,9	41,1	40,8	40,8	40,8	39,9	41,4	41,4	41,6	<b>41,0</b>	
Matière protéique (g/l)	32,8	33,0	32,5	32,6	32,9	33,0	32,2	32,5	32,6	33,3	33,1	32,8	<b>32,9</b>	

Sources : Agreste - Statistique agricole annuelle - Enquête annuelle laitière (EAL)

## La production de lait de chèvre en 2018

Unité : millier de litres	Nouvelle-Aquitaine	% dans la France
Production finale	<b>237 558</b>	38
dont Deux-Sèvres	125 011	20
Vienne	55 752	9
Livraisons à l'industrie	222 371	46
Nombre de livreurs	<b>985</b>	39

Sources : Agreste - Statistique agricole annuelle - Enquête annuelle laitière (EAL)

## La production de lait de brebis en 2018

Unité : millier de litres	Nouvelle-Aquitaine	% dans la France
Production finale	<b>76 162</b>	25
dont Pyrénées-Atlantiques	74 898	24
Livraisons à l'industrie	65 398	23
Nombre de livreurs	<b>1 137</b>	35

Sources : Agreste - Statistique agricole annuelle - Enquête annuelle laitière (EAL)

## La production de miel en 2018

Unité : tonne	Nouvelle-Aquitaine	% dans la France
Production des exploitations agricoles	<b>2 666</b>	14
Nombre d'apiculteurs professionnels*	2 173	11

Sources : Agreste - Statistique agricole annuelle - Télérucher

\*correspond aux déclarants à Télérucher de plus de 100 ruches (avec ou sans SIRET) ainsi que les déclarants de moins de 100 ruches avec SIRET

# Conchyliculture

## Production par région conchylicole en 2017

Entreprises ayant leur siège dans la région conchylicole, à l'exception des écloséries et nurseries

		Volume en tonne	Valeur en millier d'€	Prix unitaire en € / kg
<b>Coquillage</b>				
Arcachon-Aquitaine	Huître	5 370	26 270	4,9
	Palourde	1	7	7
Charente-Maritime	Huître creuse	33 528	171 373	5,1
	Huître plate	63	91	1,4
	Moule de bouchot	4 959	13 004	2,6
	Autre Moule	1 885	4 741	2,5
	Palourde	63	446	7,1
	Autres coquillages	28	262	9,4
<b>Crustacé</b>				
Arcachon-Aquitaine & Charente-Maritime	Crustacé	30	761	25,4

Sources : Agreste - Enquête aquaculture 2017

## Nombre d'entreprises et d'emplois en conchyliculture en 2017

Entreprises dont le siège social est dans la région conchylicole

Région conchylicole	Nombre d'entreprises	Emplois en équivalent temps plein	dont salariés
Arcachon-Aquitaine	250	752	417
Charente-Maritime	734	2 637	1 591
Ensemble France métropolitaine	2 651	9 533	5 780
% Arcachon-Aquitaine & Charente-Maritime / France	37	36	35

Sources : Agreste - Enquête aquaculture 2017

## Les comptes de l'agriculture en Nouvelle-Aquitaine

Unité : million d'euros	2017	2018	% France
<b>Produits végétaux</b>	<b>6 706</b>	<b>7 929</b>	<b>18</b>
Céréales	1 247	1 302	13
dont maïs blé tendre	576	575	28
Oléagineux	446	498	9
Protéagineux	340	292	13
Produits maraîchers et horticoles	24	18	11
Fruits	740	745	13
Vins d'appellation	652	591	21
Vins pour eaux-de-vie	1 770	2 434	22
Fourrages	902	1 468	99
Produits animaux	953	968	18
Gros bovins et veaux	<b>2 833</b>	<b>2 872</b>	<b>26</b>
Porcins, ovins, caprins	1 120	1 094	15
Volailles et œufs	379	366	11
Lait et produits laitiers	545	633	13
Services	687	668	7
<b>Production totale hors subventions</b>	<b>734</b>	<b>737</b>	<b>16</b>
Subventions sur les produits	<b>10 273</b>	<b>11 538</b>	<b>15</b>
Production totale au prix de base (a)	197	190	21
<b>Production totale au prix de base (a)</b>	<b>10 470</b>	<b>11 728</b>	<b>15</b>
<b>Consommations intermédiaires</b>	<b>6 065</b>	<b>6 221</b>	<b>14</b>
Charges de culture *	1 237	1 243	14
Charges animales **	1 838	1 906	12
Entretien et produits pétroliers ***	936	1 018	16
Services de travaux agricoles et autres services	1 338	1 337	15
Autres consommations intermédiaires	717	717	17
<b>Valeur ajoutée brute (b)</b>	<b>4 405</b>	<b>5 507</b>	<b>17</b>

Source : Agreste - Comptes de l'agriculture : résultats 2017 définitifs et 2018 provisoires

\* charges de culture : semences et plants, engrais et amendements, produits de protection des cultures

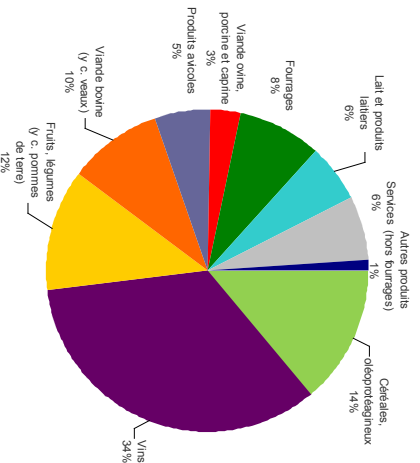
\*\* charges animales : aliments pour animaux, dépenses vétérinaires

\*\*\* entretien et produits pétroliers : produits pétroliers, entretien matériel et achat petit matériel, entretien bâtiment

(a) production totale au prix de base = produits végétaux + produits animaux + services + subventions sur les produits

(b) valeur ajoutée brute = production totale au prix de base - consommations intermédiaires

## Production agricole 2018 (y c. subventions sur les produits agricoles)



Source : Agreste - Comptes de l'agriculture 2018 provisoires



# Données économiques

## Valeur de la production agricole en 2018

Unité : million d'euros	Charente	Charente-Maritime	Corrèze	Creuse	Dordogne	Gironde	Landes	Lot-et-Garonne	Pyrénées-Atlantiques	Deux-Sèvres	Vienne	Haute-Vienne	Nouvelle-Aquitaine	% dans la France
<b>Produits végétaux (bruts et transformés)</b>	<b>1 020,0</b>	<b>1 130,1</b>	<b>175,5</b>	<b>190,9</b>	<b>527,9</b>	<b>2 435,2</b>	<b>410,1</b>	<b>695,8</b>	<b>330,0</b>	<b>368,1</b>	<b>448,3</b>	<b>197,1</b>	<b>7 929</b>	<b>18</b>
dont céréales	131,0	230,3	8,5	24,9	46,7	46,9	161,5	98,2	124,0	178,8	225,6	25,6	<b>1 302</b>	13
oléagineux	39,0	51,3	0,5	2,8	11,6	4,7	9,6	36,5	10,5	47,7	74,6	3,4	<b>292</b>	13
fruits et légumes*	14,7	51,1	34,3	2,8	130,1	86,8	140,9	391,8	28,9	51,3	43,4	15,4	<b>991</b>	11
vins	728,3	711,8	0,2	0,0	196,6	2 123,5	48,2	95,9	30,4	2,9	7,2	0,0	<b>3 945</b>	27
<b>Produits animaux (bruts et transformés)</b>	<b>137,8</b>	<b>114,4</b>	<b>191,9</b>	<b>232,9</b>	<b>245,8</b>	<b>47,6</b>	<b>265,7</b>	<b>115,1</b>	<b>486,6</b>	<b>614,0</b>	<b>179,6</b>	<b>240,6</b>	<b>2 872</b>	<b>11</b>
dont gros bovins et veaux	55,4	33,9	148,6	193,9	99,5	13,4	20,5	26,7	136,0	154,2	43,3	168,6	<b>1 094</b>	15
porcins, ovins, caprins	24,7	4,9	15,4	15,9	29,2	4,2	12,3	14,0	94,3	67,1	44,4	39,7	<b>366</b>	11
volailles et œufs	6,0	19,6	9,2	4,0	59,1	13,5	187,6	44,3	100,0	176,3	7,3	6,1	<b>633</b>	13
laits et produits laitiers	45,2	46,8	16,2	16,8	54,8	11,1	16,2	24,6	149,1	189,0	74,8	23,6	<b>668</b>	7
<b>Production totale au prix de base (y c. subventions)**</b>	<b>1 236</b>	<b>1 344</b>	<b>407</b>	<b>473</b>	<b>847</b>	<b>2 578</b>	<b>726</b>	<b>890</b>	<b>906</b>	<b>1 106</b>	<b>729</b>	<b>486</b>	<b>11 728</b>	<b>15</b>

Source : Agreste - Comptes de l'agriculture provisoires

\* hors produits horticoles et y c. pommes de terre

\*\* production totale au prix de base = produits végétaux + produits animaux + services + subventions sur les produits

# Données économiques

## Les résultats économiques 2017 des exploitations agricoles « moyennes et grandes » en Nouvelle-Aquitaine

Unité : millier d'euros					Ratios				
	Production de l'exercice	Valeur ajoutée	Excédent brut d'exploitation (EBE)	Résultat courant avant impôts (RCAI) <sup>(1)</sup>	Charges d'approvisionnement / production de l'exercice %	Autres achats et charges externes (n.c. fermages) / production de l'exercice %	Subventions / EBE %	Valeur ajoutée par UTA totale	RCAI par UTANS <sup>(1)(2)</sup>
Moyenne par exploitation									
<b>Ensemble des OTEX</b>	<b>166,3</b>	<b>55,8</b>	<b>59,3</b>	<b>29,6</b>	<b>35</b>	<b>32</b>	<b>51</b>	<b>27,5</b>	<b>21,9</b>
Céréales et oléoprotéagineux	120,0	27,5	41,9	16,1	45	33	71	20,2	13,0
Autres grandes cultures	159,9	54,3	61,0	33,5	31	35	40	30,5	26,2
Fruits et autres cultures permanentes	211,5	88,2	74,3	44,3	18	40	34	30,1	30,8
Viticulture	259,3	131,2	76,0	39,0	18	31	10	43,2	31,7
Polyculture, polyélevage	135,8	34,4	54,4	27,6	40	35	65	20,3	19,5
Bovins lait	201,9	49,7	71,1	36,8	45	30	51	27,0	23,3
Bovins viande	84,6	13,4	51,6	26,6	43	41	93	9,2	19,7
Ovins et caprins	80,4	12,5	43,0	22,4	48	36	87	8,5	17,0
Volailles	242,9	49,0	64,1	30,9	53	27	57	26,3	25,7

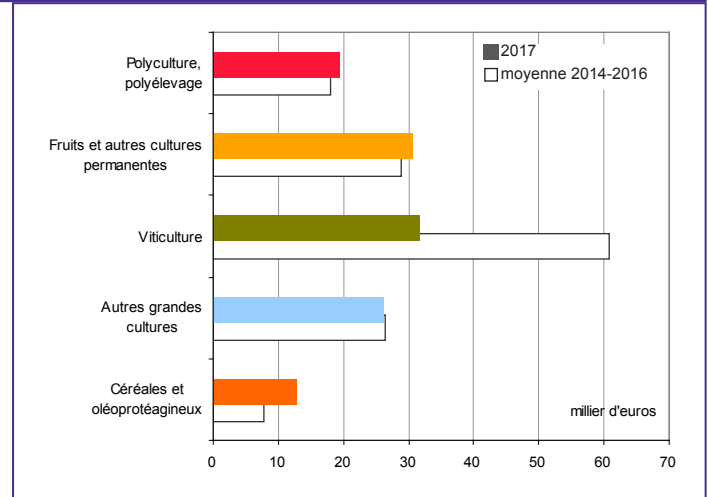
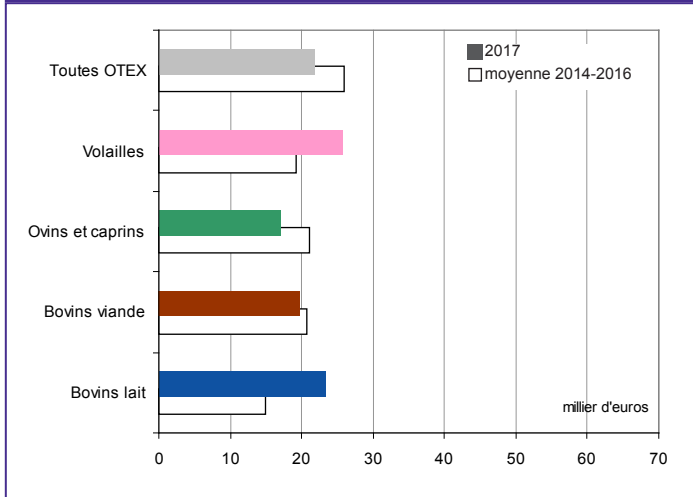
Source : Agreste - Réseau d'Information Comptable Agricole (RICA)

(1) avant déduction des cotisations sociales des exploitants

(2) UTANS : unité de travail annuel non salarié

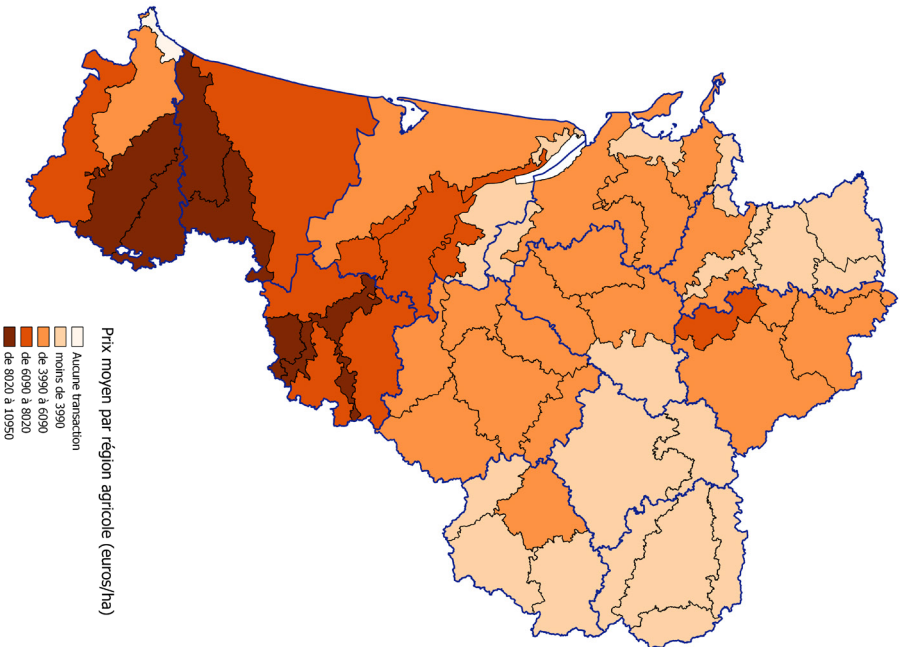
# Données économiques

## RCAI par UTANS (avant déduction des cotisations sociales des exploitants)



Source : Agreste - Réseau d'Information Comptable Agricole (RICA)

Le prix moyen des terres et prés illibres à la vente en 2018



©IGN Bd Carto®

Sources : SAFER - SSP - Terres d'Europe - SCAFR

## Le prix des vignes en 2018

Unité : millier d'euros courants / ha

Bassin viticole Bordeaux-Aquitaine vins AOP	2018	Minima	Maxima
<b>Dordogne</b>			
Bergerac rouge	8,0	6,0	10,0
Bergerac blanc	8,0	6,0	10,0
Monbazillac	17,0	14,0	20,0
Péchamant	30,0	25,0	45,0
<b>Gironde</b>			
Cadillac - Côtes de Bordeaux	18,0	8,0	26,0
Bordeaux blanc	16,5	6,0	26,0
Bordeaux rouge	16,5	6,0	26,0
Canon Fronsac	100,0	40,0	150,0
Blaye - Côtes de Bordeaux	20,0	8,0	35,0
Côtes de Bourg	22,0	8,0	30,0
Castillon et Francs - Côtes de Bordeaux	25,0	15,0	40,0
Fronsac	30,0	23,0	60,0
Graves blanc	32,0	10,0	50,0
Graves de Vayre	17,0	8,0	26,0
Graves rouge	32,0	10,0	50,0
Haut-Médoc	80,0	60,0	125,0
Lalande de Pomerol	240,0	200,0	300,0
Liquoreux rive droite	14,0	5,0	20,0
Listrac	70,0	50,0	90,0
Médoc	55,0	30,0	75,0
Moulis	80,0	65,0	110,0
Paulliac	2 200,0	2 000,0	2 500,0
Pessac-Léognan	500,0	400,0	630,0
Pomerol	1 800,0	1 200,0	3 600,0
Saint-Estephe	550,0	400,0	1 000,0
Saint-Émilion	270,0	220,0	3 000,0
Saint-Julien	1 300,0	1 000,0	1 600,0
Margaux	1 100,0	800,0	1 400,0
Satellites de Saint-Émilion	95,0	85,0	110,0
Sauternes	30,0	12,0	150,0
<b>Lot-et-Garonne</b>			
Buzet	15,0	10,0	20,0
Côtes de Duras	11,2	9,0	13,0
Côtes du Marnandais	9,5	9,0	10,5

AOP : Appellation d'origine protégée

Sources : SAFER - SSP - Terres d'Europe - SCAFR

# Données économiques

## Le prix des vignes en 2018

Unité : millier d'euros courants / ha

Bassin viticole Sud-Ouest Aquitaine	2018	Minima	Maxima
<b>Landes</b>			
AOP Tursan	12,0	7,0	13,0
Vins IGP et sans IG en zone Armagnac	10,0	6,0	11,0
<b>Lot-et-Garonne</b>			
Vins IGP	5,0	5,0	-
Vins sans IG	5,0	5,0	-
<b>Pyrénées-Atlantiques</b>			
AOP Jurançon et Jurançon sec	-	-	-
AOP Madiran	16,0	10,0	25,0
<b>Bassin viticole Charentes - Cognac - vins à eaux-de-vie</b>	<b>2018</b>	<b>Minima</b>	<b>Maxima</b>
<b>Charente</b>			
Grande Champagne	53,0	45,0	65,0
Petite Champagne	47,0	40,0	65,0
Borderies	52,0	45,0	65,0
Fins Bois	50,0	40,0	65,0
Bons Bois	35,0	30,0	45,0
<b>Charente-Maritime</b>			
Petite Champagne	57,0	40,0	65,0
Borderies	50,0	35,0	60,0
Fins Bois	50,0	35,0	60,0
Bons Bois	30,0	25,0	38,0
<b>Autres vins AOP</b>	<b>2018</b>	<b>Minima</b>	<b>Maxima</b>
<b>Vienne</b>			
Saumur	14,5	11,0	24,0
Haut-Poitou	10,5	7,0	16,0

AOP : Appellation d'origine protégée

IGP : Indication géographique protégée  
sans IG : sans indication géographique

Sources : SAFER - SSP - Terres d'Europe - SCAFR

# Données économiques

## Subventions de la PAC versées aux exploitants agricoles au titre de la campagne 2018 (données provisoires)

Unité : million d'euros	Charente	Charente-Maritime	Corrèze	Creuse	Dordogne	Gironde	Landes	Lot-et-Garonne	Pyrénées-Atlantiques	Deux-Sèvres	Vienne	Haute-Vienne	Nouvelle-Aquitaine
<b>Premier pilier *</b>	<b>77,9</b>	<b>90,0</b>	<b>68,6</b>	<b>92,8</b>	<b>78,1</b>	<b>26,3</b>	<b>53,4</b>	<b>85,4</b>	<b>116,5</b>	<b>124,5</b>	<b>113,4</b>	<b>83,5</b>	<b>1 010,2</b>
dont aides découplées **	67,4	82,4	45,5	63,7	61,5	22,8	50,4	70,4	87,3	98,3	98,5	57,4	<b>805,6</b>
dont aides couplées animales	8,3	4,5	22,9	28,7	13,6	2,3	2,5	3,3	28,4	22,6	11,5	25,6	<b>174,2</b>
dont aides couplées végétales	2,1	3,1	0,2	0,5	3,1	1,2	0,5	11,7	0,7	3,7	3,4	0,4	<b>30,4</b>
<b>ICHN ***</b>	<b>5,5</b>	<b>2,8</b>	<b>31,4</b>	<b>31,9</b>	<b>12,6</b>	<b>0,6</b>	<b>0,5</b>	<b>3,3</b>	<b>39,9</b>	<b>9,7</b>	<b>7,5</b>	<b>21,0</b>	<b>166,9</b>
<b>Assurance récolte</b>	<b>3,6</b>	<b>1,9</b>	<b>0,0</b>	<b>0,1</b>	<b>1,1</b>	<b>10,7</b>	<b>3,6</b>	<b>0,6</b>	<b>1,6</b>	<b>2,0</b>	<b>2,5</b>	<b>0,2</b>	<b>27,8</b>

Source : Agreste - extractions ISIS

\* le remboursement de la discipline financière 2017 est inclus dans les montants du premier pilier

\*\* aides découplées : droit au paiement de base (DPB), paiement vert, paiement redistributif, paiement additionnel jeunes agriculteurs

\*\*\* ICHN : indemnités compensatoires de handicaps naturels

# Bois et forêt

## La récolte de bois par département de prélèvement en 2018

Unité : millier de m <sup>3</sup> de bois rond	Charente	Charente-Maritime	Corrèze	Creuse	Dordogne	Gironde	Landes	Lot-et-Garonne	Pyrénées-Atlantiques	Deux-Sèvres	Vienne	Haute-Vienne	Nouvelle-Aquitaine	% dans la France
<b>Total des prélèvements</b>	<b>222,3</b>	<b>213,0</b>	<b>1 158,1</b>	<b>665,9</b>	<b>748,7</b>	<b>2 670,6</b>	<b>2 821,5</b>	<b>475,3</b>	<b>189,7</b>	<b>160,9</b>	<b>269,7</b>	<b>582,7</b>	<b>10 178,4</b>	<b>26,2</b>
Total bois d'œuvre	80,6	124,6	626,4	388,9	273,7	1 315,6	1 552,8	307,1	85,1	77,1	134,7	227,6	5 194,2	25,9
ensemble conifères	17,4	56,0	558,7	350,8	167,7	1 250,2	1 482,0	174,1	21,8	5,1	57,7	179,5	4 321,00	29,6
ensemble feuillus	63,2	68,6	67,7	38,1	106,0	65,4	70,8	133,0	63,3	72,0	77,0	48,1	873,2	16,0
Total bois de trituration	52,2	65,0	407,3	183,1	294,1	1 109,9	1 055,9	131,1	56,0	16,1	46,4	209,4	3 626,5	37,8
Autres bois d'industrie	21,2	0,5	25,7	17,1	32,9	38,4	16,1	5,3	0,2	11,8	7,9	64,6	241,7	32,0
Bois énergie	68,3	22,9	98,7	76,8	148,0	206,7	196,7	31,8	48,4	55,9	80,7	81,1	1 116,0	13,1

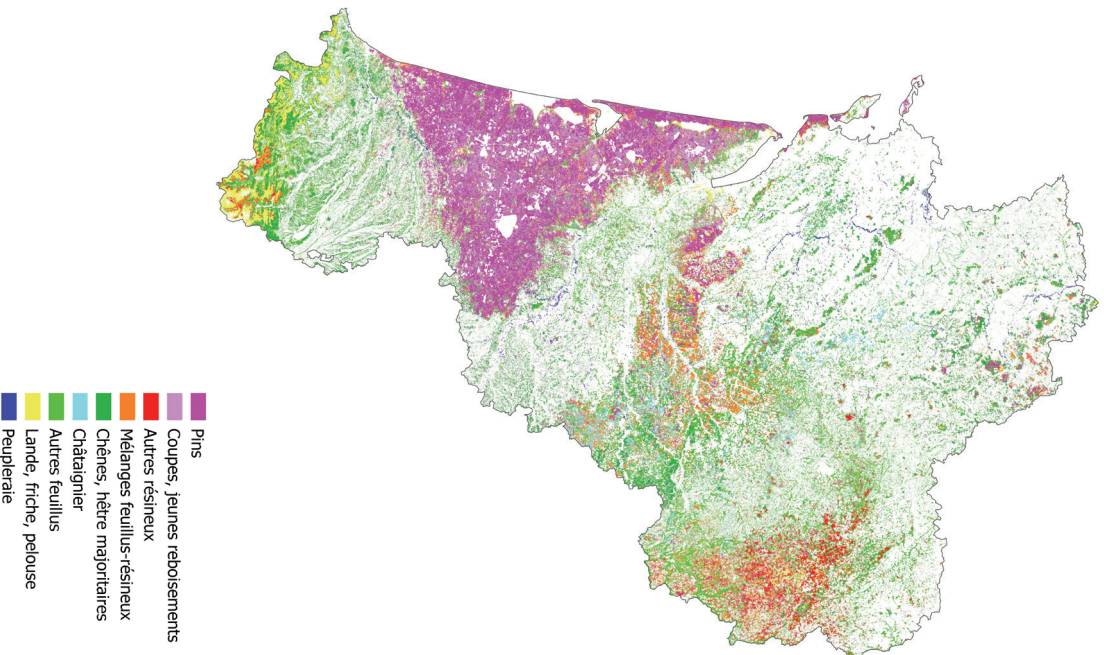
## Les sciages selon le département de localisation des établissements producteurs en 2018

Unité : millier de m <sup>3</sup> de sciage	Charente	Charente-Maritime	Corrèze	Creuse	Dordogne	Gironde	Landes	Lot-et-Garonne	Pyrénées-Atlantiques	Deux-Sèvres	Vienne	Haute-Vienne	Nouvelle-Aquitaine	% dans la France
<b>Ensemble des sciages</b>	<b>60,0</b>	<b>60,7</b>	<b>304,1</b>	<b>103,3</b>	<b>139,0</b>	<b>419,1</b>	<b>493,3</b>	<b>36,5</b>	<b>27,4</b>	<b>153,5</b>	<b>8,8</b>	<b>120,1</b>	<b>1 925,8</b>	<b>23,2</b>
Sciages de conifères	26,8	55,6	277,3	99,0	87,2	403,8	493,3	33,8	9,4	120,0	3,1	97,1	1 706,4	25,4
dont pin maritime	s	54,5	0,0	0,0	47,8	393,1	493,2	27,9	s	81,8	s	0,0	1 115,5	89,5
épicéa	s	s	145,7	58,6	s	0,0	s	0,0	7,5	s	s	50,8	311,2	8,4
douglas	2,2	0,7	85,8	30,1	4,1	1,4	s	s	1,0	7,2	2,8	36,3	171,8	14,5
Sciages de feuillus	25,1	3,9	20,2	2,6	43,3	2,3	0,0	2,7	8,3	33,4	5,4	9,2	156,4	11,7
Merrains, bois sous rails, bois tropicaux	8,1	1,2	6,6	1,7	8,5	13,0	0,0	0,0	9,7	0,1	0,3	13,8	63,0	28,1

s : secret statistique

Source : Agreste - Enquête annuelle de branche des exploitations forestières et des scieries





Source : Carte réalisée à partir des cartographies départementales produites par l'IGN de 2000 à 2010 © IGN

# Industries agroalimentaires

## Chiffes clés des IAA et du commerce de gros par secteur d'activité en 2017 (hors artisanat commercial)

Unités : nombre, millions d'euros	Nombre d'unités légales	Effectif salarié en ETP*	Chiffre d'affaires hors taxes		Valeur ajoutée hors taxes	Investissements corporels bruts hors apports
			total	à l'export		
Transformation et conservation de la viande et préparation de produits à base de viande	382	7 542	2 409	262	378	71
Transformation et conservation de poisson, de crustacés et de mollusques	31	1 756	488	7	122	12
Transformation et conservation de fruits et légumes	238	3 056	1 016	246	198	73
Fabrication d'huiles et graisses végétales et animales	24	26	11	2	2	0
Fabrication de produits laitiers	154	3 352	1 350	194	230	35
Travail des grains ; fabrication de produits amylacés	54	382	134	16	30	11
Fabrication de produits de boulangerie-pâtisserie et de pâtes alimentaires	185	2 237	471	25	141	41
Fabrication d'autres produits alimentaires	494	5 139	1 644	228	399	85
Fabrication d'aliments pour animaux	60	1 030	940	112	84	27
Fabrication de boissons	534	5 237	4 514	2 786	1 608	182
<b>Industries agroalimentaires</b>	<b>2 156</b>	<b>29 457</b>	<b>12 976</b>	<b>3 878</b>	<b>3 191</b>	<b>537</b>
Commerce de gros de produits agricoles bruts et d'animaux vivants	700	5 011	6 081	843	377	85
Commerce de gros de produits alimentaires, de boissons et de tabac	2 684	11 221	10 755	3 861	945	145
<b>Industries agroalimentaires et commerce de gros de produits agroalimentaires</b>	<b>5 540</b>	<b>45 689</b>	<b>29 812</b>	<b>8 581</b>	<b>4 513</b>	<b>767</b>
% dans la France métropolitaine	14	11	11	15	13	13

Sources : Esane 2017, Clap 2015, SIRUS, Insee - traitements SSP

\* ETP : équivalent temps plein

champ : ensemble des unités légales mono et quasi-mono régionales de l'industrie et du commerce de gros de produits agroalimentaires hors artisanat commercial

# Industries agroalimentaires

## Les entreprises agroalimentaires régionales en 2017

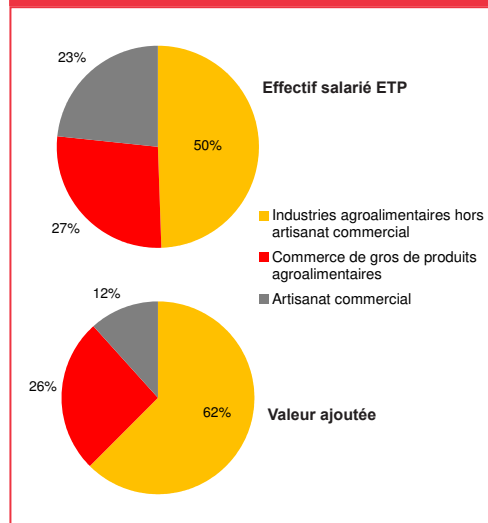
Unité : nombre, million d'euros	Nombre d'unités légales	Effectifs salariés		Chiffre d'affaires hors taxes		Valeur ajoutée
		Équivalent temps plein	au 31 décembre	Total	à l'exportation	
Secteur d'activité (Naf rev 2)						
Ensemble des entreprises agroalimentaires de la région	9 615	59 569	66 484	31 099	8 581	5 110
Industries agroalimentaires hors artisanat commercial	2 156	29 457	31 516	12 976	3 878	3 191
<i>Poids dans l'industrie manufacturière de la région en %</i>	12	21	21	33	30	28
Commerce de gros de produits agroalimentaires	3 384	16 232	18 331	16 836	4 704	1 322
Artisanat commercial	4 075	13 880	16 637	1 287	4	597

Sources : Esane 2017, Clap 2015, SIRUS, Insee - traitements SSP

champ : ensemble des unités légales mono et quasi-mono régionales des entreprises marchandes, y compris auto-entrepreneurs

les résultats sont affectés à la région où la contribution économique est la plus importante indépendamment de la localisation de leur siège social

## Effectif salarié et valeur ajoutée en 2017



Sources : Esane 2017, Clap 2015, SIRUS, Insee - traitements SSP

# Industries agroalimentaires

## Les abattages d'animaux de boucherie et de volailles en 2018

<i>Unités : tonne équivalent carcasse, %</i>	Nouvelle-Aquitaine	% dans la France
<b>Taurillons (mâles de 12 à 24 mois non castrés)</b>	<b>44 455</b>	<b>13</b>
dont Deux-Sèvres	16 718	5
Haute-Vienne	11 350	3
<b>Taureaux (mâles de plus de 24 mois non castrés)</b>	<b>5 365</b>	<b>6</b>
dont Deux-Sèvres	2 273	2
Corrèze	1 525	1
<b>Vaches (femelles ayant déjà vêlé)</b>	<b>66 636</b>	<b>11</b>
dont Corrèze	18 481	3
Deux-Sèvres	15 035	2
<b>Veaux (8 mois ou moins)</b>	<b>43 212</b>	<b>25</b>
dont Dordogne	26 194	15
Corrèze	10 776	6
<b>Jeunes bovins (de 12 mois et moins)</b>	<b>5 765</b>	<b>30</b>
<b>Total des bovins</b>	<b>183 536</b>	<b>13</b>
dont Deux-Sèvres	39 916	3
Corrèze	37 413	3

## Les abattages d'animaux de boucherie et de volailles en 2018

<i>Unités : tonne équivalent carcasse, %</i>	Nouvelle-Aquitaine	% dans la France
<b>Total des ovins</b>	<b>24 111</b>	<b>30</b>
dont Vienne	10 681	13
Haute-Vienne	4 579	6
<b>Total des caprins</b>	<b>2 504</b>	<b>77</b>
dont Vienne	2 174	67
Deux-Sèvres	271	8
<b>Total des porcins</b>	<b>210 807</b>	<b>10</b>
dont Deux-Sèvres	121 117	6
Pyrénées-Atlantiques	58 911	3
<b>Poulets (y c. coquelets)</b>	<b>108 305</b>	<b>10</b>
<b>Canards à rôti</b>	<b>20 438</b>	<b>21</b>
<b>Canards gras (y c. foies)</b>	<b>46 684</b>	<b>38</b>
dont Landes	19 829	16
Dordogne	12 742	10
<b>Oies</b>	<b>495</b>	<b>73</b>

Source : Agreste - Enquête abattages 2018

# Enseignement agricole

## Les effectifs de la formation initiale scolaire selon le statut de l'établissement

Unité : nombre		Charente	Charente-Maritime	Corrèze	Creuse	Dordogne	Gironde	Landes	Lot-et-Garonne	Pyrénées-Atlantiques	Deux-Sèvres	Vienne	Haute-Vienne	Nouvelle-Aquitaine
<b>Nombre d'élèves</b>														
2018-2019	Public	494	934	1 219	436	556	1 039	579	707	802	684	921	837	<b>9 208</b>
	Privé	1 084	1 070	-	-	1 057	1 655	923	1 063	1 785	1 348	747	240	<b>10 972</b>
2019-2020	Public	486	880	1197	403	572	1 069	557	732	798	710	924	870	<b>9 198</b>
	Privé	1 104	1 018	-	-	1 037	1 604	921	1 027	1 696	1 326	783	236	<b>10 752</b>
<b>dont en 2019-2020</b>														
Cycle court (niveaux V et VI)	Public	85	185	265	134	157	105	133	155	163	201	257	240	<b>2 080</b>
	Privé	619	696	-	-	640	837	499	638	642	732	535	166	<b>6 004</b>
Cycle long (niveau IV)	Public	350	481	452	175	303	647	294	423	470	350	523	463	<b>4 931</b>
	Privé	378	322	-	-	374	433	422	356	717	527	241	70	<b>3 840</b>
Supérieur (niveau III)	Public	51	214	480	94	112	317	130	154	165	159	144	167	<b>2 187</b>
	Privé	107	-	-	-	23	334	-	33	337	67	7	-	<b>908</b>

Source : DGER - SCOLAGRI - octobre 2019 - données provisoires pour 2019-2020

# Enseignement agricole

## Les résultats aux examens de l'enseignement agricole à la session de juin (hors unités capitalisables)

Unité : nombre	Nouvelle-Aquitaine			France			
	2019		Admis/présents (%)		Admis/présents (%)		
	Inscrits	Présents	Admis	2019	2018	2019	2018
CAPa	851	808	789	98	95	96	96
BAC professionnel	3 615	3 489	2 904	83	84	84	85
BAC technologique	601	594	542	91	94	89	91
BAC S	261	261	239	92	92	n.d.	93
BTSa	2 070	1 973	1 548	78	73	79	75
<b>Ensemble</b>	<b>7 398</b>	<b>7 125</b>	<b>6 022</b>	<b>85</b>	<b>83</b>	<b>85</b>	<b>85</b>

Source : DGER - décisionnel de l'enseignement agricole (DéciEA) / Rectorats de Bordeaux, Limoges et Poitiers

n.d. : les résultats France entière à la session de juin 2019 pour les BAC S ainsi que pour les BAC professionnels Commerce et Bac Pro Bio-industrie de transformation ne sont pas disponibles

# Environnement

## L'agriculture biologique en 2018

Unité : ha	Charente	Charente-Maritime	Corrèze	Creuse	Dordogne	Gironde	Landes	Lot-et-Garonne	Pyrénées-Atlantiques	Deux-Sèvres	Vienne	Haute-Vienne	Nouvelle-Aquitaine	% dans la France
Nombre d'exploitations	331	373	315	223	933	896	371	833	596	466	425	395	<b>6 157</b>	15
Surfaces agricoles certifiées bio	12 303	10 366	9 013	12 353	22 828	17 408	7 927	29 667	9 786	18 503	24 037	19 186	<b>193 377</b>	13
Surfaces agricoles en conversion	5 316	4 927	2 102	3 838	10 359	8 932	6 339	11 235	4 878	9 419	10 038	5 290	<b>82 671</b>	15

Source : Agence Bio - retraitement SRISET

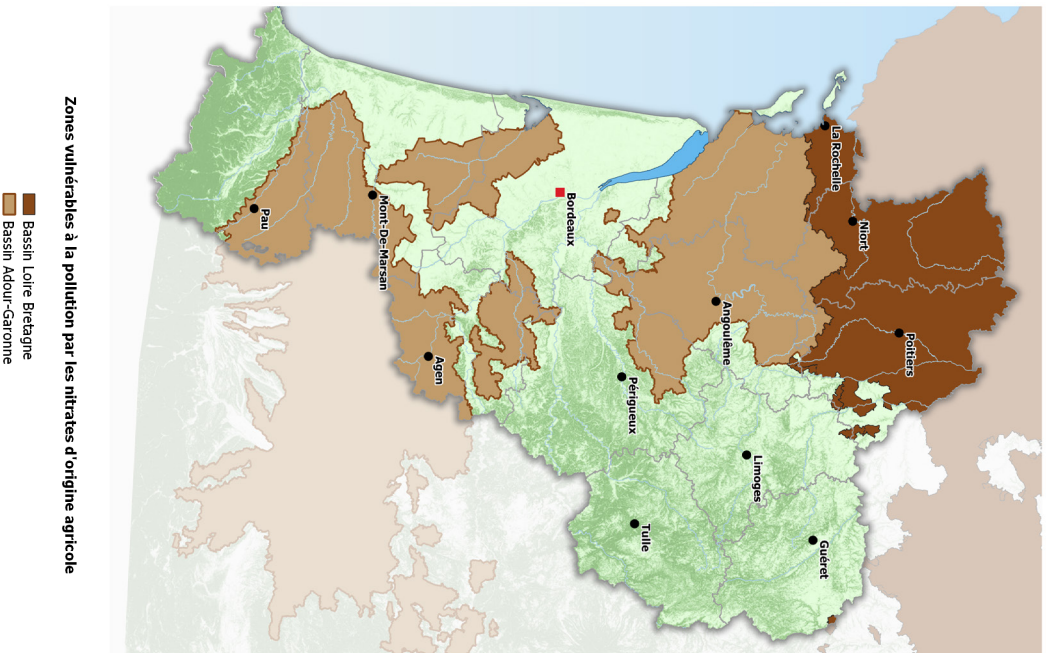
## Les productions certifiées bio en 2018

Unités : ha, tête	Charente	Charente-Maritime	Corrèze	Creuse	Dordogne	Gironde	Landes	Lot-et-Garonne	Pyrénées-Atlantiques	Deux-Sèvres	Vienne	Haute-Vienne	Nouvelle-Aquitaine	% dans la France
Grandes cultures	4 018	4 042	584	2 335	4 388	2 073	2 662	14 544	2 265	7 206	10 987	4 062	<b>59 166</b>	19
Légumes et fruits	311	474	679	113	2 295	1 063	1 936	2 997	480	319	401	658	<b>11 727</b>	20
Vignes	436	446	25	s	1 523	7 867	94	778	250	17	173	s	<b>11 610</b>	18
Surface toujours en herbe	2 573	2 569	5 879	3 314	6 886	3 537	634	2 912	3 649	4 175	2 179	3 364	<b>41 671</b>	7
Cultures fourragères	4 563	2 476	1 558	6 329	6 878	1 306	1 281	6 350	2 393	6 578	9 523	10 837	<b>60 071</b>	15
Autres (y c. PPAM)	402	359	289	263	857	1 562	1 320	2 085	749	208	774	265	<b>9 133</b>	12
Vaches	1 817	1 000	2 985	3 830	4 212	840	151	1 736	1 179	4 211	2 857	3 853	<b>28 671</b>	10
Brebis allaitantes	1 458	840	2 190	2 079	3 687	1 725	208	2 433	1 896	4 792	5 926	8 386	<b>35 620</b>	17
Chèvres	918	272	356	162	2 559	406	78	1 266	610	3 407	4 827	403	<b>15 264</b>	21
Poulets de chair	26 030	21 886	73 470	64 527	165 265	46 538	244 987	389 850	92 107	1 923 078	75 400	18 200	<b>3 141 338</b>	24

s : secret statistique

Source : Agence Bio - retraitement SRISET

**grandes cultures** = céréales (hors maïs doux) + oléagineux + protéagineux + légumes secs / **légumes et fruits** = légumes frais (y c. maïs doux) + fruits / **vaches** = vaches allaitantes + vaches laitières

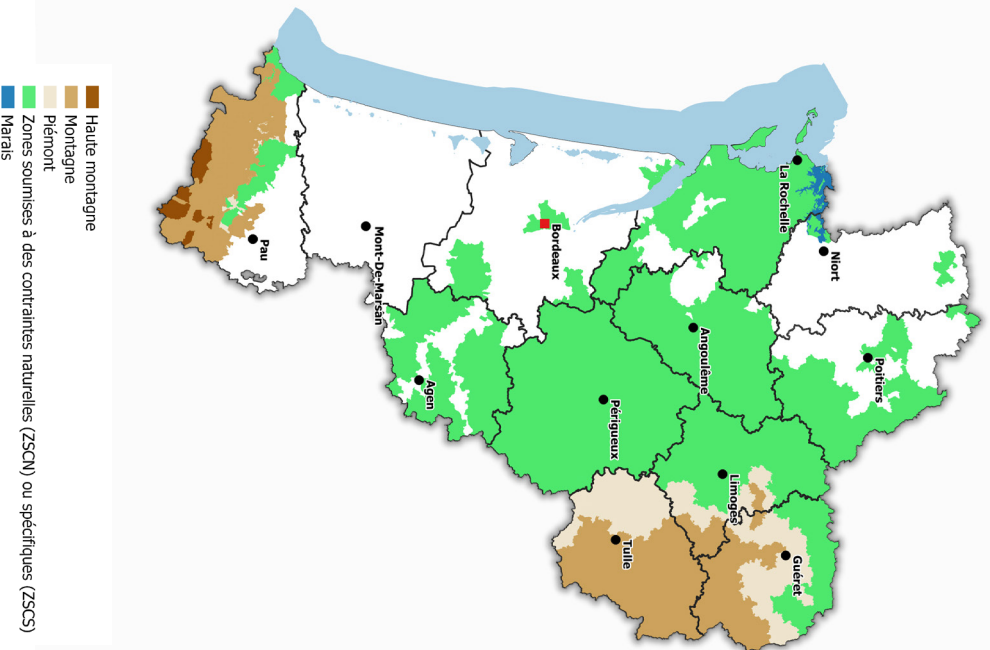


©IGN Admin Express, Bd All®

Source : DREAL Nouvelle-Aquitaine

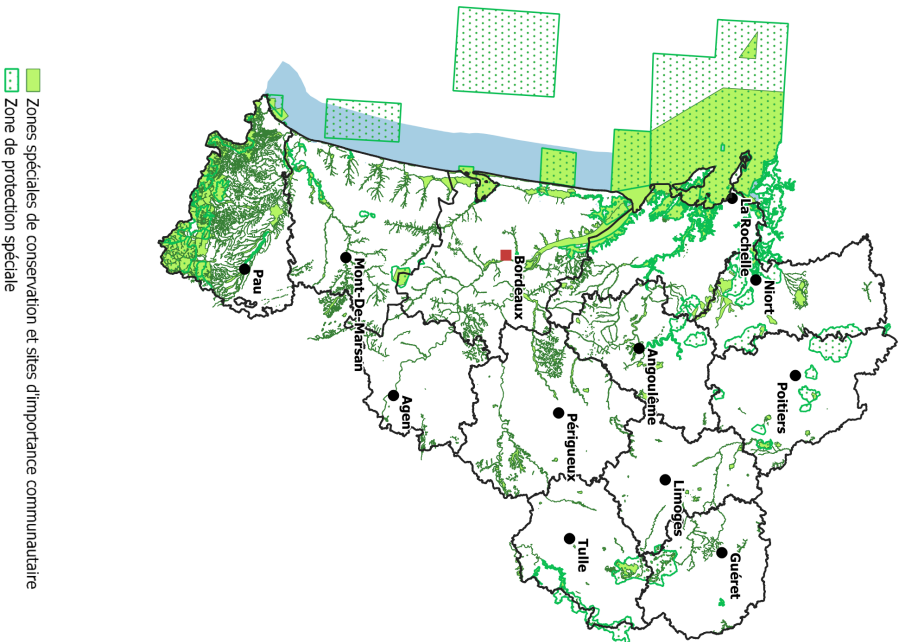


## Les zones défavorisées



©IGN Admin Express®

Source : DRAAF Nouvelle-Aquitaine



©IGN Admin Express

Source : Inventaire national du patrimoine naturel (INPN)

Accédez à nos données et publications sur les sites

[www.agreste.agriculture.gouv.fr](http://www.agreste.agriculture.gouv.fr)

[www.draaf.nouvelle-aquitaine.agriculture.gouv.fr](http://www.draaf.nouvelle-aquitaine.agriculture.gouv.fr)

Pour nous contacter

contact: [sriset.draaf-nouvelle-aquitaine@agriculture.gouv.fr](mailto:sriset.draaf-nouvelle-aquitaine@agriculture.gouv.fr)

---

**Direction régionale de l'alimentation,  
de l'agriculture et de la forêt  
Nouvelle-Aquitaine**

**Service régional de l'information statistique,  
économique et territoriale**

Siège : Immeuble le Pastel  
22, rue des Pénitents Blancs  
CS 13916 - 87039 Limoges Cedex 1  
Tél : 05 55 12 90 00

Site de Bordeaux :  
51, rue Kiéser  
CS 31387 - 33077 Bordeaux Cedex  
Tél : 05 56 00 42 00

Site de Poitiers :  
15, rue Arthur Ranc  
CS 40537 - 86020 Poitiers Cedex  
Tél : 05 49 03 11 00

---

Directeur régional : Philippe de GUENIN

Directeur de publication : Jean-Jacques SAMZUN

Rédactrice en chef : Catherine LAVAUD

Coordinateur et contributeur : Régis LEBARBIER

Contributeurs : Stéphane BALAN, Catherine BEAUDEMOLIN,  
Jacky BONOTAUX, Myriam CHEGUT, Alain DUBOIS,  
Catherine HARDY, Isabelle LAFARGUE, Catherine LAVAUD,  
Philippe MARTIN, Jérôme MICHEL, Jean-Pierre MORZIERES,  
Auréli TRILLAUD

Responsable PAO : Nathaïle FABAS-DUCLOS

ISBN : 978-2-11-152171-1

Composition : SRISSET Nouvelle-Aquitaine

Impression : Imprimerie Yonnaise



# #RA2020

RECENSEMENT AGRICOLE

Exploitants agricoles,  
chacun de vous compte,

on compte sur vous

[recensementagricole2020.fr](https://recensementagricole2020.fr)

