

Agreste Rhône-Alpes

Données

n° 19 - décembre 2014 - 13 €

L'agriculture en 2013

Annuaire de statistique agricole
de la Draaf Rhône-Alpes



Édition 2014



Pour en savoir plus ...

- ✓ Agreste Rhône-Alpes - Coup d'oeil - n°164 - juin 2014 - L'année agricole 2013 - **Des productions impactées par une météo chaotique**
- ✓ Agreste Rhône-Alpes - Coup d'oeil - n°166 - septembre 2014 - Les comptes provisoires de l'agriculture Rhône-Alpes en 2013 - **Le cours des céréales chute, le revenu régional résiste**
- ✓ Agreste GraphAgri 2013 - L'agriculture, la forêt et les industries agroalimentaires

Téléchargez en libre service les résultats des enquêtes et les publications régionales et nationales :

www.agreste.agriculture.gouv.fr
www.draaf.rhone-alpes.agriculture.gouv.fr

© AGRESTE 2014

**Direction régionale de l'alimentation, de l'agriculture et de la forêt
Service régional de la statistique, de l'information et de la prospective**

Cité Administrative - BP 3202
165, rue Garibaldi - 69401 LYON CEDEX 03
Tél. : 04 78 63 25 35
e-mail : sersip.draaf-rhone-alpes@agriculture.gouv.fr

Directeur de la publication : Gilles Pelurson
Réalisation : Sersip Rhône-Alpes
Composition : Sersip Rhône-Alpes
Photos : © Draaf Rhône-Alpes

Impression : Prune & Mangué - Lyon
Dépôt légal : décembre 2014
ISSN : 2103 - 9550

Pour en savoir plus : www.draaf.rhone-alpes.agriculture.gouv.fr
www.agreste.agriculture.gouv.fr



L'agriculture en 2013

SOMMAIRE

LES DONNÉES DE CADRAGE

Production de la ferme rhônalpine	6
Tableau de bord de l'emploi agricole	7
L'année agricole 2013	8
Répartition du territoire et de la surface agricole utilisée	10
L'orientation technique des communes rhônalpines	12

LES PRODUCTIONS VÉGÉTALES

Céréales, oléagineux, protéagineux	14
Fourrages et surfaces en herbe	17
Tabac, plantes aromatiques, pommes de terre	18
Cultures légumières	19
Cultures fruitières	20
Viticulture	23

LES PRODUCTIONS ANIMALES

Effectifs des animaux	26
Production d'animaux finis	28
Production de lait	32
Productions diverses	33

L'ÉCONOMIE AGRICOLE

Comptes de l'agriculture	36
Aides à l'agriculture	41
Résultat des exploitations professionnelles (RICA)	45
Cours des fruits et légumes	50
Cours des viandes	51
Valeur vénale des terres agricoles	52

L'ENSEIGNEMENT AGRICOLE

Etablissements d'enseignement agricole	58
Effectifs - résultats aux examens	59

LA FORÊT ET LE BOIS

La forêt	62
Le bois	63

L'ANNÉE CLIMATIQUE

Relevés mensuels 2013	66
-----------------------	----



L'annuaire de l'agriculture en Rhône-Alpes présente une synthèse des données les plus récentes dans les domaines de l'agriculture et de la forêt, sur leurs productions et l'économie de leurs entreprises notamment. Il constitue une référence pour comprendre les enjeux et les évolutions de ces activités.

L'annuaire s'appuie en grande partie sur la statistique agricole annuelle (SAA) qui est le bilan chiffré de la production agricole. Elle renseigne sur les surfaces en production, les effectifs d'animaux présents, les quantités produites. Les données proviennent également du réseau d'information comptable agricole (RICA), des sources administratives, des enquêtes statistiques et des organisations professionnelles.

En 2013, la météo joue les trouble-fêtes. L'année est en majorité froide et humide, mais juillet, septembre et octobre se démarquent avec des températures élevées. Juin, août et septembre sont des mois secs. Cette météo chaotique perturbe l'activité agricole et affecte le potentiel de récolte des productions.

L'année est particulièrement difficile pour le maïs. Les semis sont victimes de l'humidité excessive de mai. Le déficit de pluviométrie en été pénalise les parcelles non irriguées. Les récoltes laborieuses, en raison des pluies, s'éternisent jusqu'à Noël. Au final, la production de maïs recule de 13% par rapport à 2012. Au niveau mondial, d'abondantes disponibilités entraînent la chute des prix des grandes cultures. Le cours du blé tendre - rendu Rouen- perd 45€/t sur l'année, celui du maïs - rendu Bordeaux- perd 60€/t.

Le retard végétatif est très marqué en production fruitière. La pluie et la fraîcheur de mai provoquent de nombreuses chutes physiologiques. En juillet, les orages de grêle dans la Drôme affaiblissent la production d'abricots et de pêches. De fortes pluies perturbent le ramassage des châtaignes et des noix. Au final, l'offre limitée, la demande soutenue et la bonne qualité des fruits, permettent une hausse des cours et un bilan favorable.

La vendange 2013 est modeste, mais supérieure à celle de 2012, historiquement basse. Dans ce contexte, les cours flambent sur le marché du vrac.

Les cours des bovins de boucherie progressent en moyenne annuelle 2013, malgré un second semestre en diminution. Après un an de baisse, le prix du lait payé au producteur rhônalpin connaît une progression ininterrompue à partir du mois d'avril, tiré par la hausse des cours mondiaux du beurre et de la poudre de lait. Il enregistre un niveau record en septembre à 0,418 €/l et stimule les livraisons laitières qui progressent à partir d'août.

Alors qu'au niveau national, le revenu agricole s'effondre sous l'effet de la chute des prix des grandes cultures, celui de Rhône-Alpes se maintiendrait selon les résultats provisoires des comptes, à 28 200 €.

Hélène Michaux

Chef du Service régional de la statistique,
de l'information et de la prospective



LES DONNÉES DE CADRAGE

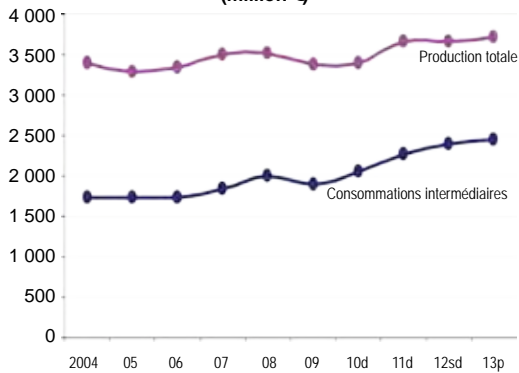
Production de la ferme rhônalpine-----	6
Tableau de bord de l'emploi agricole-----	7
L'année agricole 2013 -----	8
Répartition du territoire -----	10
Répartition de la surface agricole utilisée-----	11
Orientation technique des communes rhônalpines-----	12



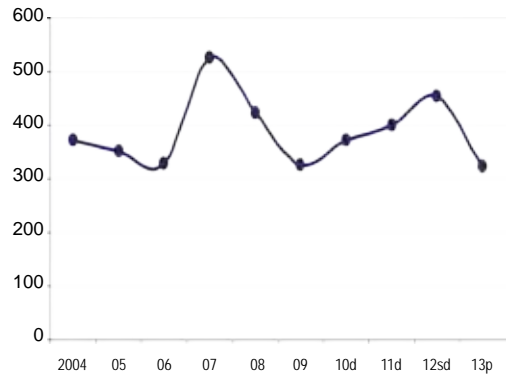
PRODUCTION DE LA FERME RHÔNALPINE

Évolution sur 10 ans

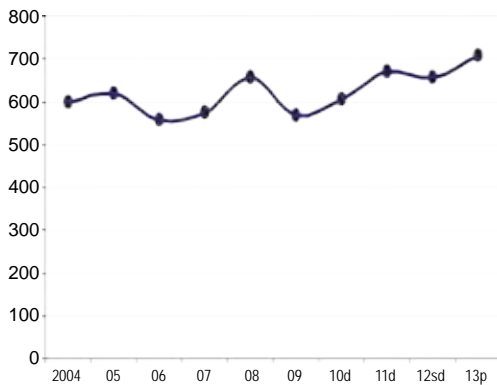
Production totale en valeur et Consommations intermédiaires (million €)



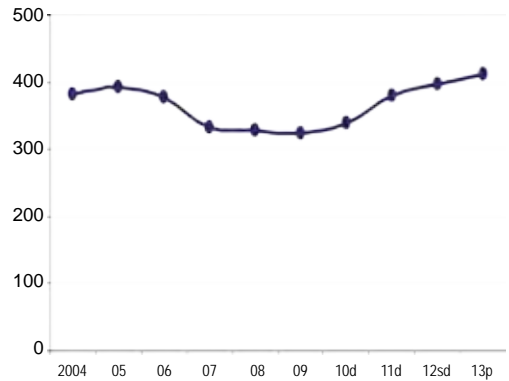
Production de céréales (million €)



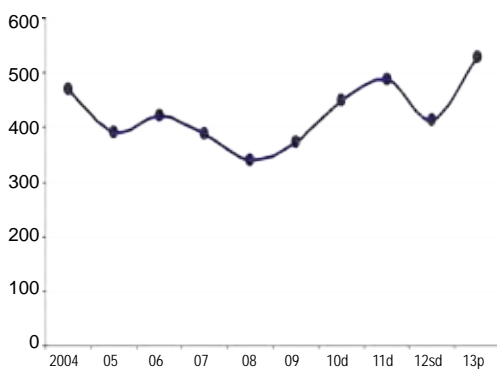
Production de lait et produits laitiers (million €)



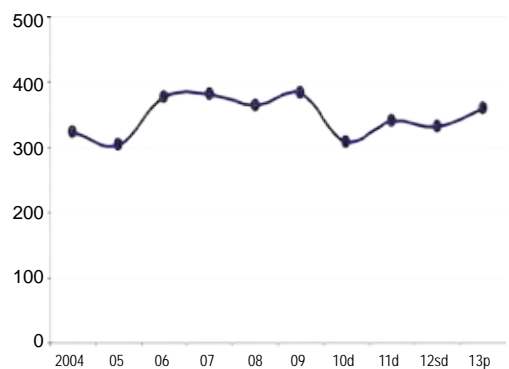
Production de viande bovine (million €)



Production de vins (million €)



Production de fruits (million €)



source : Agreste - Comptes de l'agriculture 2013 provisoires



TABLEAU DE BORD DE L'EMPLOI AGRICOLE EN RHÔNE-ALPES

Les exploitations agricoles

	2000 RA	2010 RA	2011	2012
Nombre total d'exploitations agricoles	56 962	39 020	38 126	37 610
<i>Petites exploitations*</i>	29 931	17 734	17 207	17 085
<i>Moyennes et grandes exploitations*</i>	27 031	21 286	20 919	20 525

Ensemble des actifs agricoles

	2000 RA		2010 RA		2011		2012	
	Pers.	UTA*	Pers.	UTA	Pers.	UTA	Pers.	UTA
Total actifs agricoles*	nr	74 291	nr	58 224	nr	57 728	nr	56 951
Main-d'œuvre familiale (MOF)	98 970	57 771	66 300	42 649	64 350	41 628	62 825	40 783
Actifs agricoles salariés	nr	16 521	nr	15 575	nr	16 100	nr	16 168
Salariés permanents	7 521	6 227	8 018	6 617	8 372	6 744	8 304	6 647
Saisonniers occasionnels ETA Cuma	nr	10 294	nr	8 958	nr	9 355	nr	9 521
Sous-total main-d'œuvre permanente	106 491	63 998	74 318	49 266	72 721	48 372	71 129	47 430

La main d'oeuvre familiale (y.c. la main d'oeuvre familiale salariée)

	2000 RA		2010 RA		2011		2012	
	Pers.	UTA*	Pers.	UTA	Pers.	UTA	Pers.	UTA
Total main-d'œuvre familiale	98 970	57 771	66 300	42 649	64 350	41 628	62 825	40 783
Chefs d'exploitation et coexploitants	63 338	42 222	46 405	34 394	45 579	33 879	45 114	33 509
<i>sur petites exploitations*</i>	30 426	11 838	18 124	8 424	17 586	8 174	17 460	8 116
<i>sur moyennes et grandes exploitations*</i>	32 912	30 384	28 281	25 969	27 993	25 705	27 654	25 394
Conjoints non coexploitants actifs	21 872	10 677	12 665	5 603	11 992	5 253	11 354	4 925
Autre main-d'œuvre familiale	13 760	4 871	7 230	2 652	6 779	2 496	6 357	2 349

Les actifs agricoles salariés - (hors la main d'oeuvre familiale salariée)

	2000 RA		2010 RA		2011		2012	
	Pers.	UTA*	Pers.	UTA	Pers.	UTA	Pers.	UTA
Total des actifs agricoles salariés	nr	16 521	nr	15 575	nr	16 100	nr	16 168
Salariés permanents	7 521	6 227	8 018	6 617	8 372	6 744	8 304	6 647
Saisonniers et occasionnels	nr	9 901	nr	8 457	nr	8 843	nr	8 996
ETA et Cuma	nr	392	nr	500	nr	512	nr	525

Salaires horaires moyens bruts - Source MSA

		2000	2010	2011	2012
Total des actifs agricoles salariés	 salaire horaire	8,21 €/h	11,09 €/h	11,35 €/h	11,75 €/h
	rapport au SMIC	1,30 SMIC	1,25 SMIC	1,26 SMIC	1,26 SMIC
Salariés permanents	 salaire horaire	8,97 €/h	11,92 €/h	12,25 €/h	12,65 €/h
	rapport au SMIC	1,42 SMIC	1,35 SMIC	1,36 SMIC	1,36 SMIC
Saisonniers et occasionnels	 salaire horaire	7,40 €/h	10,22 €/h	10,42 €/h	10,85 €/h
	rapport au SMIC	1,17 SMIC	1,15 SMIC	1,16 SMIC	1,17 SMIC

* Petites, moyennes et grandes exploitations : les petites exploitations ont une production brute standard (PBS) inférieure à 25 000 €, les moyennes comprise entre 25 000 et 100 000 €, les grandes supérieure à 100 000 € ; la PBS est calculée à partir de coefficients moyens valorisant les cultures et les cheptels.

nr : non renseigné

RA : recensement agricole

UTA : unité de travail annuel

source : Agreste - Le bilan annuel de l'emploi agricole - Résultats 2012



L'ANNÉE AGRICOLE 2013

Des productions impactées par une météo chaotique

En 2013, la météo joue les trouble-fêtes. Les récoltes s'en trouvent largement impactées. Les prix à la production progressent, excepté en grandes cultures. Les livraisons de lait de vache baissent alors que le prix enregistre une progression très importante au second semestre pour atteindre un niveau record en fin d'année.

Une année froide et humide ! Le froid sévit une grande partie de l'année. Juillet, septembre, octobre et décembre se démarquent avec des températures élevées. Les précipitations sont abondantes et culminent en mai. Au contraire, juin, août et septembre sont des mois secs. Cette météo perturbe l'activité agricole et affecte le potentiel de récolte des productions.

Le prix du lait atteint des sommets. Après un an de baisse, le prix du lait payé au producteur rhônalpin connaît une progression ininterrompue à partir du mois d'avril. Il enregistre un niveau record en septembre à 0,418 €/l. Corrélée à cette amélioration du prix du lait, à la bonne récolte estivale de fourrages et aux coûts des aliments en baisse, la production laitière augmente à partir de l'été. Pour autant, les livraisons ne retrouvent pas, sur l'année, leur niveau de 2012. Avec 13,9 millions d'hectolitres, elles reculent de 2,2 %. En revanche, les fabrications de yaourts augmentent de 3 %. Les tonnages de fromages baissent de 1 %. En lait de chèvre, les livraisons diminuent légèrement de 0,7 % entre 2012 et 2013. Le prix augmente fortement de 8 %.

Après les conditions climatiques déplorables du printemps, le soleil et la chaleur arrivent à temps pour favoriser le remplissage des grains des céréales. La

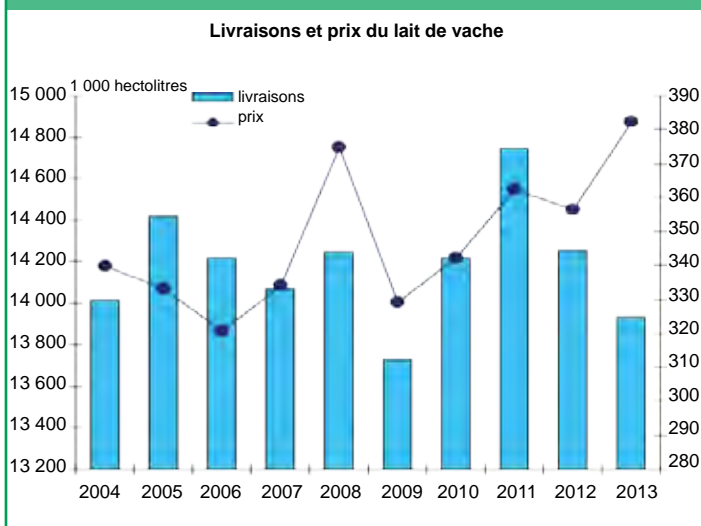
moisson tardive de céréales à paille est convenable, mais hétérogène et en deçà des moyennes quinquennales. **L'année est particulièrement difficile pour le maïs.** Les semis sont victimes de l'humidité excessive en mai. L'été pénalise les parcelles non irriguées avec une pluviométrie déficitaire. Les récoltes laborieuses, en raison du retour des pluies, s'éternisent jusqu'à Noël. Au final, la récolte de maïs recule de 13 % par rapport à 2012, celle de blé tendre diminue de 4 %. Pour les oléagineux, le colza est également marqué par une hétérogénéité de rendements et la production recule de 11 %. La fin de moisson est très difficile pour le tournesol et la production est médiocre, -30 % sur 2012. Les abondantes disponibilités mondiale entraînent **la chute des prix des grandes cultures en 2013,** après la flambée de 2012. Le cours du maïs- rendu Bordeaux- perd 60 €/tonne entre le début et la fin de l'année et celui du blé tendre -rendu Rouen 45 €/t. Les prix restent néanmoins à un niveau élevé.

La fraîcheur des températures retarde l'arrivée des légumes de printemps. Le déficit de production, aggravé par les pluies, touche spécialement les légumes de plein champ. La rareté de l'offre entretient un niveau de prix élevé. La chaleur retrouvée mi-juillet dynamise la demande. Les productions augmentent. Les cours, élevés jusque-là, reculent. La situation est particulièrement difficile en tomate. L'offre croît de façon constante à l'automne. Le froid de novembre rend difficiles les dernières récoltes de plein champ. Les prix grimpent de 10 à 15 % en un mois.

Le retard végétatif est très marqué en production fruitière (environ 3 semaines).

La pluie et la fraîcheur de mai provoquent de nombreuses chutes physiologiques. Cerises et abricots précoces présentent une prédominance de petits calibres liés au manque de chaleur. Télescopage entre variétés et origines, météo capricieuse perturbent la campagne cerise. Vers la mi-juin le marché engorgé entraîne une chute des prix de 30 %. En juillet, les orages de grêle dans la Drôme affaiblissent encore la production d'abricots et de pêches, déficitaire de 10 à

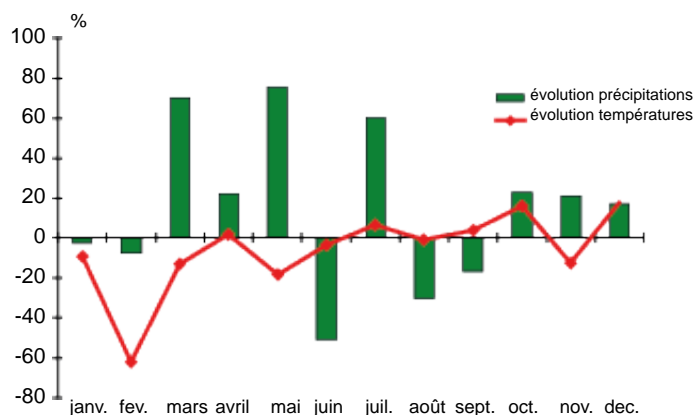
Malgré un prix record, les livraisons se réduisent encore en 2013





Climatologie perturbée

écart de la pluviométrie et des températures 2013 par rapport aux normales saisonnières



Source : Météo France

15 % par rapport à la moyenne quinquennale. La demande animée, la bonne qualité des fruits permettent un niveau de prix supérieur de 15 à 25 % à celui de 2012. La récolte de pommes et poires est faible. Les ventes sont souvent difficiles à des prix inférieurs de 10 à 20 % à ceux de l'année précédente. De fortes pluies perturbent le ramassage des châtaignes et des noix, altérant la qualité et rallongeant le temps de séchage. Cependant, les fruits de belle qualité s'écoulent à des prix satisfaisants et le bilan fruits à coque est positif. Fraîcheur, humidité, orages, affectent les vignobles cette année. Coulure et millerandage causent des pertes importantes. **La vendange 2013 est modeste**, mais supérieure à celle de 2012, historiquement basse. Elle progresse de près de 12 % pour les vins d'appellation d'origine protégée (AOP) et perdent 6 %

pour les vins à indication géographique protégée (IGP). Dans ce contexte d'offre limitée, les cours flambent sur le marché du vrac. Les prix du millésime 2012 vendus lors de la campagne 2012-2013 augmentent par rapport à la campagne précédente de 43 % pour le Beaujolais et de 5,3 % pour le Côtes du Rhône régional. Le début de la campagne 2013-2014 est prometteuse : les cinq premiers mois affichent des prix en hausse de 15 % pour le Côtes du Rhône millésime 2013. Les cours des Beaujolais sont au-dessous de leur niveau exceptionnel de 2012 mais demeurent d'un bon niveau. La production fourragère est légèrement supérieure aux références d'une année moyenne. Dans les prairies, les mauvaises conditions printanières sont partiellement compensées par un été plus favorable à la

pousse de l'herbe. Des stocks de fourrages conséquents sont ainsi constitués. Comme en 2012, la qualité des foin n'est pas toujours au rendez-vous. Il en est de même pour les ensilages de maïs qui se terminent avec d'exécrables conditions météorologiques et obtiennent des rendements inférieurs à la moyenne et une qualité médiocre.

Les viandes affichent des prix en hausse, à l'exception des veaux. Après un premier semestre marqué par des cours élevés pour les gros bovins, un retournement de tendance est observé fin juillet où les cours plongent jusqu'en fin d'année. Globalement sur l'année, les cotations montrent une hausse de 9,9 % en vache, 11,4 en génisse et 0,8 en jeune bovin. Le cours du veau de boucherie recule de près de 1 % en « rose clair ». Sur un an, les cours du porc gagnent 2 centimes en moyenne. La plus forte hausse est enregistrée début septembre,

avec une cotation à 1,95 €/kg. Le contexte climatique, une demande à l'export et une production inférieure à la demande permettent d'atteindre des sommets. Les cours s'effondrent tandis que les éleveurs sont confrontés à des coûts de production élevés. La cotation termine l'année à 1,58 €/kg net contre 1,65 €/kg fin 2012. En lien avec une offre limitée, le cours des agneaux s'établit à 6,44 €/kg, ce qui correspond à une hausse de plus de 5 %.

En 2013, les prix agricoles à la production progressent sauf pour les grandes cultures

Indices bruts des prix des produits agricoles à la production (Ippap)

	Indice moyen annuel, base 100 en 2010		
	2011	2012	2013
Indices des prix des produits agricoles à la production	112,4	119,2	120,8
Produits végétaux sauf fruits et légumes	119,0	125,2	124,4
Céréales	134,7	143,1	129,7
Vins	105,7	108,3	118,9
Oléagineux	118,0	134,5	104,5
Animaux et produits animaux	108,8	115,5	119,0
Gros bovins	107,0	122,3	128,8
Veaux	105,7	108,1	110,6
Porcins	113,0	124,2	126,3
Ovins	104,7	108,0	115,5
Lait	107,7	104,6	111,5
Fruits et légumes frais	90,5	102,0	108,9
Fruits frais	96,5	108,6	123,3
Légumes frais	86,4	97,6	99,3

Sources : Agreste, Insee

Pour en savoir plus

- Le site Internet du SSP : www.agreste.agriculture.gouv.fr
- Le site Internet de la DRAAF Rhône-Alpes : www.draaf.rhone-alpes.agriculture.gouv.fr



RÉPARTITION DU TERRITOIRE

SUPERFICIE (ha)	Ain	Ardèche	Drôme	Isère	Loire	Rhône	Savoie	Haute-Savoie	Rhône-Alpes	Rhône-Alpes/ France (%)
Terres arables	161 068	26 572	113 462	137 460	88 912	56 094	12 534	31 756	627 858	3
Cultures permanentes	1 230	14 771	32 627	10 238	2 386	20 410	2 582	900	85 144	9
Surfaces toujours en herbe des exploitations	78 739	78 739	55 767	88 983	137 647	60 492	102 122	90 500	692 989	9
SURFACE AGRICOLE UTILISEE (S.A.U.) DES EXPLOITATIONS DU DEPARTEMENT	241 037	120 082	201 856	236 681	228 945	136 996	117 238	123 156	1 405 991	5
Jardins et vergers familiaux des non exploitants	1 267	588	996	2 263	2 489	1 358	724	815	10 500	8
Surfaces toujours en herbe hors exploitations	24 166	15 416	5 118	56 617	36 783	10 203	14 903	120	163 326	9
Solde départemental de SAU *	930	-1 970	-1 230	-5 770	20	1 540	-2 430	-4 930	-13 840	
SURFACE AGRICOLE UTILISEE (S.A.U.) DU DEPARTEMENT	265 540	138 056	209 200	301 331	268 197	147 017	135 295	129 021	1 593 657	6
Surfaces boisées et peupleraies en plein (y c. haies et alignements d'arbres)	214 520	302 873	342 262	306 385	135 306	96 257	236 178	196 634	1 830 415	11
Landes (non productives, non pacagées), friches, maquis, garrigues	13 119	56 733	27 740	15 792	14 030	12 595	58 553	19 217	217 779	9
Sols artificialisés	61 700	44 751	59 510	73 200	55 700	66 100	34 100	54 600	449 661	9
Autres (plages, rochers, eaux intérieures...)	23 622	14 134	17 286	91 511	7 325	3 966	162 922	84 390	405 156	21
ENSEMBLE TERRES HORS S.A.U. DU DEPARTEMENT	312 961	418 491	446 798	486 888	212 361	178 918	491 753	354 841	2 903 011	11
TOTAL TERRITOIRE : surface IGN	578 501	556 547	655 998	788 219	480 558	325 935	627 048	483 862	4 496 668	8

*Le solde départemental de SAU correspond à la différence entre la SAU hors département des exploitations dont le siège est dans le département et la SAU dans le département des exploitations dont le siège est hors département.



RÉPARTITION DE LA SURFACE AGRICOLE UTILISÉE (SAU)

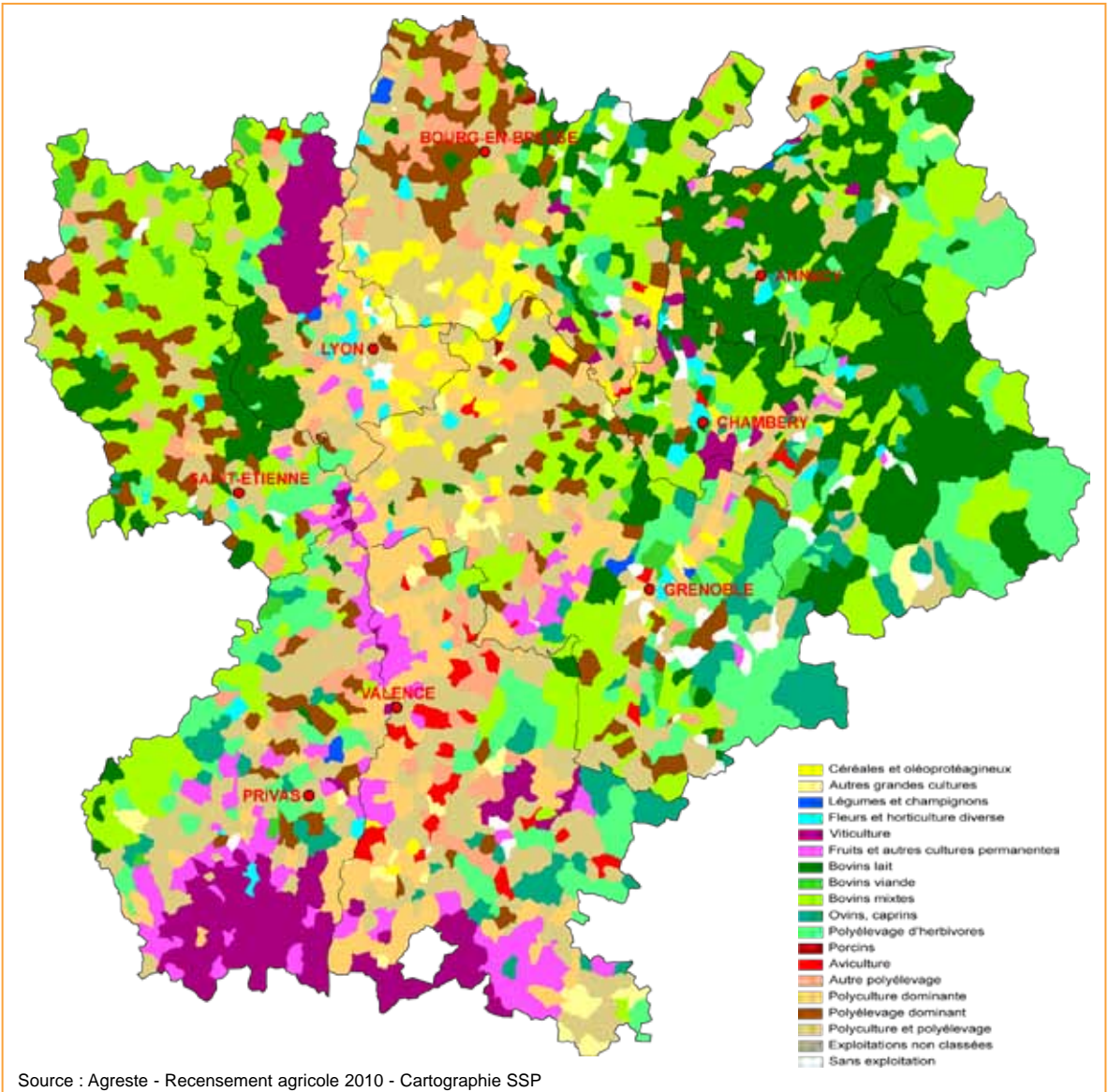
SUPERFICIE (ha)	Ain	Ardeche	Drôme	Isère	Loire	Rhône	Savoie	Haute-Savoie	Rhône-Alpes	Rhône-Alpes/ France (%)
Céréales (y.c. semences)	95 156	10 064	63 156	81 278	25 590	26 998	6 848	10 376	319 466	3
Oléagineux (y.c. semences)	12 000	1 050	11 685	15 960	910	3 275	520	435	45 835	2
Protéagineux (y compris semences)	120	88	470	295	50	115	4	35	1 177	1
Betteraves industrielles (n.c. semences)	0	0	0	0	0	0	0	0	0	0
Plantes à fibres (y compris semences)	0	0	24	5	0	0	0	0	29	0
Cultures industrielles diverses (n.c. semences)	17	0	17	77	1	0	17	0	129	1
Plantes aromatiques, médicinales et à parfum	0	510	6 020	10	10	0	7	5	6 562	18
Pommes de terre (y.c. plants)	465	140	430	245	261	253	53	170	2 017	1
Légumes frais	1 200	400	2 300	760	350	1 300	100	260	6 670	3
Légumes secs	10	20	80	0	0	0	0	0	110	0
Fleurs et plantes ornementales	60	50	180	40	50	180	20	40	620	7
Semences et plants divers	70	220	1 900	650	0	20	0	0	2 860	5
Choux, racines et tubercules fourragers	50	60	100	30	110	50	10	50	460	4
Fourrages annuels	12 400	1 120	1 450	10 600	13 520	6 128	900	2 500	48 618	3
Prairies artificielles et temporaires	33 115	11 650	19 530	20 360	47 140	15 745	3 445	17 555	168 540	5
Jardins et vergers familiaux des exploitants	205	450	400	300	330	300	100	150	2 235	14
Jachères	6 200	750	5 720	6 850	590	1 730	510	180	22 530	5
ENSEMBLE TERRES ARABLES	161 068	26 572	113 462	137 460	88 912	56 094	12 534	31 756	627 858	3
Cultures fruitières (yc noyeraies, châtaigneraies)	45	3 072	13 814	9 140	1 296	2 481	440	478	30 766	17
Vignes	835	11 219	16 943	598	930	17 549	1 942	272	50 288	6
Pépinières ligneuses	350	420	370	500	160	380	200	150	2 530	17
Autres cultures permanentes	0	60	1 500	0	0	0	0	0	1 560	12
ENSEMBLE CULTURES PERMANENTES	1 230	14 771	32 627	10 238	2 386	20 410	2 582	900	85 144	9
STH DES EXPLOITATIONS	78 739	78 739	55 767	88 983	13 7647	60 492	102 122	90 500	692 989	9
SAU DES EXPLOITATIONS AGRICOLES*	241 043	120 384	201 636	236 681	228 945	136 996	117 238	123 156	1 406 079	5

* surface agricole utilisée des exploitations agricoles ayant leur siège dans le département.

source : Agreste - Statistique Agricole Annuelle 2013 (SAA)



L'ORIENTATION TECHNIQUE (OTEX) DES COMMUNES RHONALPINES EN 2010





LES PRODUCTIONS VÉGÉTALES

Céréales, oléagineux et protéagineux -----	14
Fourrages et surfaces en herbe -----	17
Tabac - Plantes aromatiques - Pommes de terre -----	18
Cultures légumières -----	19
Cultures fruitières -----	20
Viticulture -----	22

MÉTHODE

Les données sont issues de la Statistique Agricole Annuelle.

Les surfaces indiquées sont celles qui ont donné une récolte durant l'année civile. Il s'agit de superficies développées, c'est à dire comptabilisées autant de fois qu'elles ont donné lieu à une récolte différente.

La production s'entend comme récoltée au stade « arrivée à la ferme », en excluant les pertes en cours de production et les quantités non récoltées. Les cultures détruites et non remplacées sont toutefois comptées en surface mais avec un rendement nul.

La production inclut les retraits ainsi que les intraconsommations de la branche agricole (produits agricoles destinés à l'alimentation animale et semences).

Elle exclut, par contre, la production des jardins familiaux destinée en général à l'autoconsommation familiale, que ces jardins appartiennent ou non à des exploitants agricoles.



CEREALES, OLEAGINEUX ET PROTEAGINEUX

- Superficie -

SUPERFICIE DÉVELOPPÉE (ha)	Ain	Ardèche	Drôme	Isère	Loire	Rhône	Savoie	Haute-Savoie	Rhône-Alpes
Blé tendre	33 755	2 800	23 920	30 720	10 950	10 620	1 000	4 100	117 865
Blé dur	475	1 000	6 250	270	0	90	50	120	8 255
Seigle	320	1 180	200	340	1 080	290	50	90	3 550
Orge et escourgeon	7 095	1 860	7 080	10 000	4 800	4 640	410	2 190	38 075
Avoine	680	120	395	580	260	170	20	95	2 320
Maïs-grain	49 000	700	17 500	30 500	2 200	7 500	4 700	3 100	115 200
Maïs-semence	96	244	4 181	3 173	0	638	0	0	8 332
Sorgho	460	430	2 400	935	270	350	18	11	4 874
Triticale	4 250	1 680	1 140	4 400	6 030	2 550	600	670	21 320
Autres céréales et mélanges	360	50	90	360	0	150	0	0	1 010
TOTAL CÉRÉALES	96 491	10 064	63 156	81 278	25 590	26 998	6 848	10 376	320 801
blé tendre d'hiver	33 680	2 760	23 860	30 570	10 900	10 595	1 000	3 950	117 315
orge et escourgeon d'hiver	6 980	1 640	6 550	9 470	4 650	4 450	390	2 030	36 160
maïs irrigué	11 600	500	16 000	12 300	1 850	4 500	380	90	47 220
Colza (et navette)	6 400	220	2 400	6 900	250	2 435	60	305	18 970
Tournesol	3 900	820	8 350	7 900	660	750	60	105	22 545
Soja	1 700	10	935	1 160	0	90	400	25	4 320
Autres oléagineux	0	0	0	0	0	0	0	0	0
TOTAL OLÉAGINEUX	12 000	1 050	11 685	15 960	910	3 275	520	435	45 835
Féveroles (et fèves)	15	3	60	45	0	30	0	0	153
Pois protéagineux	100	85	410	230	40	75	4	35	979
Lupin doux	5	0	0	20	10	10	0	0	45
TOTAL PROTÉAGINEUX	120	88	470	295	50	115	4	35	1 177

source : Agreste - Statistique Agricole Annuelle 2013 (SAA)



CEREALES, OLEAGINEUX ET PROTEAGINEUX

- Rendement -

RENDEMENT (q/ha)	Ain	Ardèche	Drôme	Isère	Loire	Rhône	Savoie	Haute-Savoie	Rhône-Alpes
Blé tendre	62	40	60	59	56	60	65	62	60
Blé dur	55	38	56	56	0	52	52	52	54
Seigle	50	39	35	48	50	50	55	43	45
Orge et escourgeon	50	40	55	54	50	57	57	61	53
Avoine	42	29	32	33	31	37	41	22	35
Maïs-grain	82	70	83	92	97	90	94	75	86
Maïs-semence	30	25	30	30	0	30	0	0	30
Sorgho	65	45	70	59	50	60	58	50	63
Triticale	55	39	55	55	55	54	65	63	54
Autres céréales et mélanges	45	30	30	26	0	21	0	0	33
TOTAL CÉRÉALES	71	41	63	69	58	66	84	65	67
blé tendre d'hiver	62	40	60	59	56	60	65	63	60
orge et escourgeon d'hiver	50	42	57	55	51	58	58	62	54
maïs irrigué	115	81	85	102	100	100	108	95	99
Colza (et navette)	29	20	25	32	22	28	35	26	29
Tournesol	18	18	18	18	22	19	16	16	18
Soja	33	20	25	30	0	21	33	30	30
Autres oléagineux	0	0	0	0	0	0	0	0	0
TOTAL OLÉAGINEUX	26	18	20	23	22	26	31	24	24
Féveroles (et fèves)	35	15	10	20	0	18	0	0	17
Pois protéagineux	25	18	30	42	25	38	30	40	32
Lupin doux	35	0	0	20	25	23	0	0	23
TOTAL PROTÉAGINEUX	27	18	27	37	25	31	30	40	30

source : Agreste - Statistique Agricole Annuelle 2013 (SAA)



CEREALES, OLEAGINEUX ET PROTEAGINEUX

- Production -

PRODUCTION RÉCOLTÉE (q)	Ain	Ardèche	Drôme	Isère	Loire	Rhône	Savoie	Haute-Savoie	Rhône-Alpes
Blé tendre	2 091 910	111 680	1 433 640	1 809 630	611 900	636 450	65 000	255 600	7 015 810
Blé dur	26 125	38 000	349 440	15 120	0	4 680	2 600	6 240	442 205
Seigle	16 000	46 020	7 000	16 320	54 000	14 500	2 750	3 870	160 460
Orge et escourgeon	354 750	74 600	391 900	542 050	240 900	264 180	23 260	132 580	2 024 220
Avoine	28 450	3 450	12 725	19 150	8 150	6 350	820	2 090	81 185
Maïs-grain	4 023 000	48 900	1 448 500	2 801 600	213 700	672 000	442 800	231 290	9 881 790
Maïs-semence	2 880	6 100	125 430	95 190	0	19 140	0	0	248 740
Sorgho	29 900	19 350	168 000	55 165	13 500	21 000	1 044	550	308 509
Triticale	233 750	65 520	62 700	242 000	331 650	137 700	39 000	42 210	1 154 530
Autres céréales et mélanges	16 200	1 500	2 700	9 360	0	3 150	0	0	32 910
TOTAL CÉRÉALES	6 822 965	415 120	4 002 035	5 605 585	1 473 800	1 779 150	577 274	674 430	21 330 359
blé tendre d'hiver	2 088 160	110 400	1 431 600	1 803 630	610 400	635 700	65 000	248 850	6 993 740
orge et escourgeon d'hiver	349 000	68 880	373 350	520 850	237 150	258 100	22 620	125 860	1 955 810
maïs irrigué	1 330 000	40 500	1 360 000	1 254 600	185 000	450 000	41 040	8 550	4 669 690
Colza (et navette)	185 600	4 400	60 000	220 800	5 500	68 180	2 100	7 930	554 510
Tournesol	70 200	14 550	150 300	146 000	14 520	14 250	960	1 680	412 460
Soja	56 100	200	23 375	34 800	0	1 890	13 200	750	130 315
Autres oléagineux	0	0	0	0	0	0	0	0	0
TOTAL OLÉAGINEUX	311 900	19 150	233 675	401 600	20 020	84 320	16 260	10 360	1 097 285
Féveroles (et fèves)	525	45	600	900	0	540	0	0	2 610
Pois protéagineux	2 500	1 530	12 300	9 660	1 000	2 850	120	1 400	31 360
Lupin doux	175	0	0	400	250	230	0	0	1 055
TOTAL PROTÉAGINEUX	3 200	1 575	12 900	10 960	1 250	3 620	120	1 400	35 025

source : Agreste - Statistique Agricole Annuelle 2013 (SAA)



FOURRAGES ET SURFACES EN HERBE

- Superficie - Rendement - Production -

SUPERFICIE (ha)	Ain	Ardèche	Drôme	Isère	Loire	Rhône	Savoie	Haute-Savoie	Rhône-Alpes
Maïs fourrage et ensilage (plante entière)	15 000	1 150	1 500	11 000	14 000	8 000	930	2 650	54 230
Autres fourrages annuels	130	400	450	915	190	20	0	0	2 105
TOTAL FOURRAGES ANNUELS	15 130	1 550	1 950	11 915	14 190	8 020	930	2 650	56 335
Luzerne pour déshydratation	255	0	255	0	0	0	0	0	510
Autres prairies artificielles	1 310	3 060	7 945	4 490	2 325	1 260	145	890	21 425
TOTAL PRAIRIES ARTIFICIELLES	1 565	3 060	8 200	4 490	2 325	1 260	145	890	21 935
PRAIRIES TEMPORAIRES	31 550	8 590	11 330	15 870	44 815	14 485	3 300	16 665	146 605
Prairies permanentes	90 985	47 660	14 540	88 560	157 580	63 535	43 960	62 780	569 600
STH peu productive : parcours, landes, alpages	11 920	46 495	46 345	57 040	16 850	7 160	73 065	27 840	286 715
SUPERFICIE TOUJOURS EN HERBE	102 905	94 155	60 885	145 600	174 430	70 695	117 025	90 620	856 315

RENDEMENT (q/ha)	Ain	Ardèche	Drôme	Isère	Loire	Rhône	Savoie	Haute-Savoie	Rhône-Alpes
Maïs fourrage et ensilage (plante entière)	135	95	85	110	110	85	115	90	111
Autres fourrages annuels	///	///	///	///	///	///	///	///	///
TOTAL FOURRAGES ANNUELS	///	///	///	///	///	///	///	///	///
Luzerne pour déshydratation	108	0	89	0	0	0	0	0	99
Autres prairies artificielles	108	86	89	73	72	78	79	76	83
TOTAL PRAIRIES ARTIFICIELLES	108	86	89	73	72	78	79	76	84
PRAIRIES TEMPORAIRES	85	67	70	65	60	69	64	72	69
Prairies permanentes	58	47	51	44	46	46	50	57	49
STH peu productive : parcours, landes, alpages	13	10	10	20	16	15	15	20	15
SUPERFICIE TOUJOURS EN HERBE	53	29	20	35	43	43	28	46	38

PRODUCTION (q matière sèche)	Ain	Ardèche	Drôme	Isère	Loire	Rhône	Savoie	Haute-Savoie	Rhône-Alpes
Maïs fourrage et ensilage (plante entière)	2 025 000	109 250	127 500	1 210 000	1 540 000	680 000	106 950	238 500	6 037 200
Autres fourrages annuels	7 500	35 000	25 000	32 000	13 000	4 000	0	0	116 500
TOTAL FOURRAGES ANNUELS	2 032 500	144 250	152 500	1 242 000	1 553 000	684 000	106 950	238 500	6 153 700
Luzerne pour déshydratation	27 540	0	22 695	0	0	0	0	0	50 235
Autres prairies artificielles	141 480	263 160	707 105	327 770	167 400	98 280	11 455	67 640	1 784 290
TOTAL PRAIRIES ARTIFICIELLES	169 020	263 160	729 800	327 770	167 400	98 280	11 455	67 640	1 834 525
PRAIRIES TEMPORAIRES	2 681 750	573 530	793 100	1 031 550	2 688 900	999 465	211 200	1 199 880	10 179 375
Prairies permanentes	5 277 130	2 240 020	741 540	3 896 640	7 248 680	2 922 610	2 198 000	3 578 460	28 103 080
STH peu productive : parcours, landes, alpages	154 960	464 950	463 450	1 140 800	269 600	107 400	1 095 975	556 800	4 253 935
SUPERFICIE TOUJOURS EN HERBE	5 432 090	2 704 970	1 204 990	5 037 440	7 518 280	3 030 010	3 293 975	4 135 260	32 357 015

source : Agreste - Statistique Agricole Annuelle 2013 (SAA)



TABAC - PLANTES AROMATIQUES

- Superficie - Rendement - Production -

TABAC	Superficie (ha)			Rendement (q/ha)			Production récoltée (q)		
	Drôme	Isère	Rhône-Alpes	Drôme	Isère	Rhône-Alpes	Drôme	Isère	Rhône-Alpes
Virginie	4	10	28	33	16	25	132	160	685
Burley	13	67	101	28	26	26	364	1 742	2 607
TOTAL TABAC	17	77	129	29	25	26	496	1 902	3 292

PLANTES AROMATIQUES	Superficie (ha)			Rendement (kg d'essence/ha)			Production récoltée (kg d'essence)		
	Ardèche	Drôme	Rhône-Alpes	Ardèche	Drôme	Rhône-Alpes	Ardèche	Drôme	Rhône-Alpes
Lavande	30	720	750	10	15	15	300	10 800	11 100
Lavandin	400	4 400	4 800	62	73	72	24 800	321 200	346 000
Autres plantes aromatiques	80	900	1 012	///	///	///	///	///	///
TOTAL PLANTES AROMATIQUES	510	6 020	6 562	///	///	///	///	///	///

POMMES DE TERRE

- Superficie - Rendement - Production -

SUPERFICIE DÉVELOPPÉE (ha)	Ain	Ardèche	Drôme	Isère	Loire	Rhône	Savoie	Haute-Savoie	Rhône-Alpes	
Conservation		265	110	170	180	160	193	40	160	1 278
Autres		200	30	260	65	101	60	13	10	739
ENSEMBLE POMMES DE TERRE		465	140	430	245	261	253	53	170	2 017

RENDEMENT (t/ha)	Ain	Ardèche	Drôme	Isère	Loire	Rhône	Savoie	Haute-Savoie	Rhône-Alpes	
Conservation		25,0	17,0	28,0	18,0	28,0	22,0	25,0	28,0	24,0
Autres		22,0	20,0	18,0	18,0	26,3	25,0	20,0	20,0	20,9
ENSEMBLE POMMES DE TERRE		23,7	17,6	22,0	18,0	27,3	22,7	23,8	27,5	22,9

PRODUCTION (t)	Ain	Ardèche	Drôme	Isère	Loire	Rhône	Savoie	Haute-Savoie	Rhône-Alpes	
Conservation		6 625	1 870	4 760	3 240	4 480	4 246	1 000	4 480	30 701
Autres		4 400	600	4 680	1 170	2 658	1 500	260	200	15 468
ENSEMBLE POMMES DE TERRE		11 025	2 470	9 440	4 410	7 138	5 746	1 260	4 680	46 169

source : Agreste - Statistique Agricole Annuelle 2013 (SAA)



CULTURES LÉGUMIÈRES

- Superficie -

SUPERFICIE DÉVELOPPÉE (ha)	Ain	Ardèche	Drôme	Isère	Loire	Rhône	Savoie	Haute-Savoie	Rhône-Alpes
Asperges en production	6	24	100	44	0	17	0	0	191
Bettes et cardes	10	3	15	10	6	50	2	7	103
Carottes	160	7	25	26	14	50	4	19	305
Céleris raves	70	0	4	6	3	11	0	6	100
Chicorées frisées	8	5	18	27	3	11	0	0	72
Chicorées scaroles	4	0	5	11	5	22	0	11	58
Choux	140	8	27	35	30	65	4	20	329
Courgettes	13	39	96	40	10	57	3	16	274
Fraises	4	30	70	150	16	70	5	5	350
Laitues	205	14	48	142	50	531	10	70	1 070
Melons	0	50	109	14	4	11	0	0	188
Poireaux	288	10	50	30	60	110	6	25	579
Radis	190	2	24	24	24	238	2	11	515
Tomates	6	50	330	50	8	40	0	16	500

jardins familiaux exclus

- Production -

PRODUCTION RÉCOLTÉE (t)	Ain	Ardèche	Drôme	Isère	Loire	Rhône	Savoie	Haute-Savoie	Rhône-Alpes
Asperges en production	30	120	500	220	0	85	0	0	955
Bettes et cardes	310	93	465	310	186	1 550	62	217	3 193
Carottes	8 160	357	1 275	1 326	714	2 550	204	969	15 555
Céleris raves	2 870	0	164	246	123	451	0	246	4 100
Chicorées frisées	142	89	321	481	53	196	0	0	1 282
Chicorées scaroles	71	0	89	196	89	409	0	196	1 180
Choux	5 880	336	1 134	1 470	1 260	2 730	168	840	13 818
Courgettes	494	1 482	3 648	1 520	380	2 166	114	608	10 412
Fraises	64	480	1 120	2 400	256	1 120	80	75	5 595
Laitues	5 740	392	1 344	3 976	1 400	14 868	280	1 960	29 960
Melons	0	950	2 071	266	76	209	0	0	3 572
Poireaux	10 368	360	1 800	1 080	2 160	3 960	216	900	20 844
Radis	5 320	56	672	672	672	6 664	56	308	14 420
Tomates	658	5 172	34 084	5 172	804	4 112	0	1 718	51 7165

- Rendement -

RENDEMENT (t/ha)	Rhône-Alpes
Asperges en production	5,0
Bettes et cardes	31,0
Carottes	51,0
Céleris raves	41,0
Chicorées frisées	20,0
Chicorées scaroles	20,0
Choux	42,0
Courgettes	38,0
Fraises	16,0
Laitues	28,0
Melons	19,0
Poireaux	36,0
Radis	28,0
Tomates	103,0

jardins familiaux exclus

Seuls les rendements régionaux sont calculés. Ils sont appliqués à chaque département afin d'estimer les productions correspondantes

source : Agreste - Statistique Agricole Annuelle 2013 (SAA)



CULTURES FRUITIERES

- Superficie -

SUPERFICIE DES VERGERS EN PRODUCTION (ha)

Fruits à noyau	Ain	Ardèche	Drôme	Isère	Loire	Rhône	Savoie	Haute-Savoie	Rhône-Alpes
Abricots	0	1 160	4 960	193	43	87	0	0	6 443
Cerises	3	885	530	175	280	660	3	1	2 537
dont bigarreaux	2	765	530	108	120	645	2	1	2 173
Pêches et nectarines	1	250	1 195	212	58	198	14	0	1 928
dont pêches	1	157	625	160	41	148	14	0	1 146
nectarines et brugnons	0	93	570	52	17	50	0	0	782
Prunes	2	78	156	18	28	66	3	3	354
Olives pour la bouche et à huile	0	250	950	0	0	0	0	0	1 200

Fruits à pépins	Ain	Ardèche	Drôme	Isère	Loire	Rhône	Savoie	Haute-Savoie	Rhône-Alpes
Poires	4	143	255	123	76	200	50	95	946
dont Jules Guyot	0	7	12	4	6	10	1	2	42
William's	4	88	154	68	32	105	9	3	463
d'automne	0	32	62	36	8	73	27	59	297
d'hiver	0	0	22	15	7	12	13	25	94
Pommes	37	284	517	802	488	565	225	263	3 181
dont Golden	4	76	89	292	297	204	68	122	1 152
Granny Smith	0	9	34	47	3	8	0	0	101
Gala	5	43	69	113	66	78	30	34	438
autres pommes	28	156	325	350	122	275	127	107	1 490

Fruits à coque	Ain	Ardèche	Drôme	Isère	Loire	Rhône	Savoie	Haute-Savoie	Rhône-Alpes
Amandes en vert	0	100	95	0	0	0	0	0	195
Châtaignes	0	2 900	165	15	0	0	0	0	3 080
Noix	20	10	2 252	6 855	10	0	50	10	9 207

Baies	Ain	Ardèche	Drôme	Isère	Loire	Rhône	Savoie	Haute-Savoie	Rhône-Alpes
Actinidia (kiwi)	0	168	189	14	3	0	0	0	374
Cassis	10	60	70	110	10	50	0	10	320
Framboises	0	75	10	30	15	70	0	0	200
Groseilles	0	19	3	3	2	20	0	3	50

source : Agreste - Statistique Agricole Annuelle 2013 (SAA)



CULTURES FRUITIERES

- Rendement -

Seuls les rendements régionaux sont calculés. Ils sont appliqués à chaque département afin d'estimer les productions correspondantes.

RENDEMENT DES VERGERS (t/ha)

Fruits à noyau	Rhône-Alpes
Abricots	11,0
Cerises	3,6
dont bigarreaux	4,0
Pêches et nectarines	21,2
dont pêches	22,0
nectarines et brugnon	20,1
Prunes	9,0
Olives pour la bouche et à huile	2,2

Fruits à pépins	Rhône-Alpes
Poires	20,3
dont Jules Guyot	16,0
William's	20,0
d'automne	21,0
d'hiver	21,5
Pommes	31,3
dont Golden	32,0
Granny Smith	28,0
Gala	28,0
autres pommes	32,0

Fruits à coque	Rhône-Alpes
Amandes en vert	0,9
Châtaignes	1,5
Noix	2,3

Baies	Rhône-Alpes
Actinidia (kiwi)	16,0
Cassis	3,2
Framboises	6,5
Groseilles	5,0

source : Agreste - Statistique Agricole Annuelle 2013 (SAA)



CULTURES FRUITIÈRES

- Production récoltée -

PRODUCTION RÉCOLTÉE des vergers (t)

Fruits à noyau	Ain	Ardèche	Drôme	Isère	Loire	Rhône	Savoie	Haute-Savoie	Rhône-Alpes
Abricots	0	12 760	54 560	2 123	473	957	0	0	70 873
Cerises	9	3 180	2 120	499	640	2 595	9	4	9 056
dont bigarreaux	8	3 060	2 120	432	480	2 580	8	4	8 692
Pêches et nectarines	22	5 314	25 150	4 560	1 242	4 306	308	0	40 902
dont pêches	22	3 454	13 750	3 520	902	3 256	308	0	25 212
nectarines et brugnons	0	1 860	11 400	1 040	340	1 050	0	0	15 690
Prunes	13	602	1 652	156	290	436	19	26	3 192
Olives pour la bouche et à huile	0	550	2 090	0	0	0	0	0	2 640

Fruits à pépins	Ain	Ardèche	Drôme	Isère	Loire	Rhône	Savoie	Haute-Savoie	Rhône-Alpes
Poires	80	2 864	5 158	2 510	1 518	4 057	1 049	1 951	19 187
dont Jules Guyot	0	112	192	64	96	160	16	32	672
William's	80	1 760	3 080	1 360	640	2 100	180	60	9 260
d'automne	0	672	1 302	756	168	1 533	567	1 239	6 237
d'hiver	0	0	484	330	154	264	286	500	2 018
Pommes	1 164	8 880	16 132	25 024	15 340	17 736	7 080	8 280	99 636
dont Golden	128	2 432	2 848	9 344	9 504	6 528	2 176	3 904	36 864
Granny Smith	0	252	952	1 316	84	224	0	0	2 828
Gala	140	1 204	1 932	3 164	1 848	2 184	840	952	12 264
autres pommes	896	4 992	10 400	11 200	3 904	8 800	4 064	3 424	47 680

Fruits à coque	Ain	Ardèche	Drôme	Isère	Loire	Rhône	Savoie	Haute-Savoie	Rhône-Alpes
Amandes en vert	0	90	86	0	0	0	0	0	176
Châtaignes	0	4 350	248	23	0	0	0	0	4 620
Noix	46	23	5 180	15 767	23	0	115	23	21 176

Baies	Ain	Ardèche	Drôme	Isère	Loire	Rhône	Savoie	Haute-Savoie	Rhône-Alpes
Actinidia (kiwi)	0	2 688	3 024	224	48	0	0	0	5 984
Cassis	32	192	224	352	32	160	0	32	1 024
Framboises	0	488	65	195	98	455	0	0	1 300
Groseilles	0	95	15	15	10	100	0	15	250

source : Agreste - Statistique Agricole Annuelle 2013 (SAA)



VITICULTURE

- Superficie - Rendement - Production -

VIGNE A RAISIN DE TABLE	Ain	Ardèche	Drôme	Isère	Loire	Rhône	Savoie	Haute-Savoie	Rhône-Alpes
Superficie totale (ha)	0	23	23	10	0	0	0	0	56
dont en production	0	23	23	10	0	0	0	0	56
Rendement (q/ha)	0	70	75	70	0	0	0	0	72
Production de raisin (q)	0	1 610	1 725	700	0	0	0	0	4 035

VIGNE A RAISIN DE CUVE	Ain	Ardèche	Drôme	Isère	Loire	Rhône	Savoie	Haute-Savoie	Rhône-Alpes
Superficie totale (ha)	835	11 219	17 078	574	989	17738	1 956	285	50 674
dont en production	803	10 405	16 263	556	924	17076	1 901	267	48 195
Rendement (q/ha)	62	65	50	37	40	58	70	63	57
Production de raisin (q)	50 128	673 267	815 398	20 675	36 797	990551	132 523	16 696	2 736 035

source : Agreste - Statistique Agricole Annuelle 2013 (SAA)



VINICULTURE

- Superficie - Rendement - Production -

VIGNES AOP	Ain	Ardèche	Drôme	Isère	Loire	Rhône	Savoie	Haute-Savoie	Rhône-Alpes
Superficie en production (ha)	545	2 693	13 734	174	600	16 734	1 698	138	36 316
Rendement (hl/ha)	46	36	38	51	32	43	54	39	41
Production revendiquée (hl) : blanc	11 081	6 520	113 949	8 189	4 330	61 902	65 147	4 604	275 722
rouge et rosé	14 086	90 335	407 528	602	14 650	660 297	26 711	781	1 214 990
ensemble	25 167	96 855	521 477	8 791	18 980	722 199	91 858	5 385	1 490 712
DPLC* production (hl) : blanc	127	188	2 025	80	21	1 442	558	31	4 472
rouge et rosé	86	2 389	12 620	0	269	26 442	463	6	42 275
ensemble	213	2 577	14 645	80	290	27 884	1 021	37	46 747

*DPLC : dépassement du plafond limite de classement

VIGNES IGP	Ain	Ardèche	Drôme	Isère	Loire	Rhône	Savoie	Haute-Savoie	Rhône-Alpes
Superficie en production (ha)	16	7 095	2 049	73	155	68	92	10	9 558
Rendement (hl/ha)	39	55	41	23	29	31	44	34	51
Production revendiquée (hl) : blanc	433	82 186	12 554	646	1 551	605	3 112	263	101 350
rouge et rosé	192	304 936	70 987	1 036	2 904	1 526	956	81	382 618
ensemble	625	387 122	83 541	1 682	4 455	2 131	4 068	344	483 968
DPLC* production (hl) : blanc	4	1 386	381	11	32	25	3	0	1 842
rouge et rosé	1	6 436	1 967	18	37	36	3	0	8 498
ensemble	5	7 822	2 348	29	69	61	6	0	10 340

*DPLC : dépassement du plafond limite de classement

VIGNES SANS IDENTIFICATION GEOGRAPHIQUE	Ain	Ardèche	Drôme	Isère	Loire	Rhône	Savoie	Haute-Savoie	Rhône-Alpes
Superficie en production (ha)	242	617	480	309	169	274	111	119	2 321
Rendement (hl/ha)	52	38	11	17	27	35	45	59	31
Production revendiquée (hl) : blanc	3 857	12 905	503	1 414	1 098	1 605	1 777	5 251	28 410
rouge et rosé	8 692	10 617	4 716	3 909	3 414	8 083	3 211	1 826	44 468
ensemble	12 549	23 522	5 219	5 323	4 512	9 688	4 988	7 077	72 878

TOTAL VINS	Ain	Ardèche	Drôme	Isère	Loire	Rhône	Savoie	Haute-Savoie	Rhône-Alpes
Superficie en production (ha)	803	10 405	16 263	556	924	17 076	1 901	267	48 195
Rendement (hl/ha)	48	50	39	29	31	45	54	48	44
Production revendiquée (hl) : blanc	15 502	103 185	129 412	10 340	7 032	65 579	70 597	10 149	411 796
rouge et rosé	23 057	414 713	497 818	5 565	21 274	696 384	31 344	2 694	1 692 849
ensemble	38 559	517 898	627 230	15 905	28 306	761 963	101 941	12 843	2 104 645

source : Agreste - Statistique Agricole Annuelle 2013 (SAA)



LES PRODUCTIONS ANIMALES

Effectifs des animaux.....	26
Production d'animaux finis.....	28
Production de lait	32
Productions animales diverses.....	33

MÉTHODE

Les données sont issues de la Statistique Agricole Annuelle.

Les effectifs présents dans les exploitations agricoles sont évalués au 1^{er} décembre. Pour les équidés, la part hors exploitations est incluse, afin de prendre en compte les équidés de loisir.

La production d'animaux finis est exprimée en poids de carcasse utile : animal saigné, dépouillé et sans tête pour les bovins ; saigné, vidé et sans langue pour les porcins. Elle concerne tous les animaux engraisés dans le département même s'ils sont nés ou s'ils ont été abattus hors du département.



EFFECTIFS DES ANIMAUX

- Bovins, Porcins, Caprins -

BOVINS dans les exploitations agricoles	Ain	Ardèche	Drôme	Isère	Loire	Rhône	Savoie	Haute-Savoie	Rhône-Alpes
Vaches laitières (y c. réforme)	45 738	13 312	4 430	31 566	59 004	33 744	29 327	51 665	268 786
Vaches nourrices (y c. réforme)	23 558	12 081	6 509	26 115	73 415	17 110	4 751	3 416	166 955
Total vaches laitières et nourrices	69 296	25 393	10 939	57 681	132 419	50 854	34 078	55 081	435 741
Génisses laitières de renouvellement	25 956	4 583	2 243	20 128	25 670	13 429	14 273	26 513	132 795
Génisses nourrices de renouvellement	10 907	5 186	3 101	12 873	37 025	9 317	1 801	1 389	81 599
Génisses de boucherie	12 778	1 773	1 762	11 687	11 285	4 529	2 038	2 864	48 716
Mâles de type laitier d'un an et plus	3 660	112	79	2 043	2 259	442	861	1 152	10 608
Mâles de type viande d'un an et plus	7 795	1 430	1 651	6 804	8 167	2 411	646	1 068	29 972
Total autres bovins d'un an et plus	61 096	13 084	8 836	53 535	84 406	30 128	19 619	32 986	303 690
Veaux de boucherie (y c. veaux de batterie)	8 940	1 977	8 604	8 261	7 261	3 180	2 057	3 681	43 961
Autres veaux et élèves de moins d'un an	44 978	10 570	6 994	34 614	78 041	23 261	12 330	19 240	230 028
Total veaux et élèves de moins d'un an	53 918	12 547	15 598	42 875	85 302	26 441	14 387	22 921	273 989
ENSEMBLE ESPÈCE BOVINE	184 310	51 024	35 373	154 091	302 127	107 423	68 084	110 988	1 013 420

PORCINS dans les exploitations agricoles	Ain	Ardèche	Drôme	Isère	Loire	Rhône	Savoie	Haute-Savoie	Rhône-Alpes
Truies-mères de 50 kg et plus (réforme exclue)	11 410	210	370	1 060	2 820	1 370	850	180	18 270
Verrats de 50 kg et plus	80	10	30	30	110	80	10	10	360
Porcs à l'engrais de 50 kg et plus	54 630	3 510	15 820	16 960	26 880	4 920	2 860	9 380	134 960
Porcelets	48 460	940	5 700	9 940	15 990	4 340	1 100	1 750	88 220
Jeunes porcs de 20 à 50 kg	23 880	1 620	5 810	6 670	10 080	2 200	1 480	910	52 650
ENSEMBLE ESPÈCE PORCINE	138 460	6 290	27 730	34 660	55 880	12 910	6 300	12 230	294 460

CAPRINS dans les exploitations agricoles	Ain	Ardèche	Drôme	Isère	Loire	Rhône	Savoie	Haute-Savoie	Rhône-Alpes
Chèvres (femelles ayant mis bas)	5 040	22 570	23 940	8 950	12 360	13 890	5 810	5 720	98 280
Chevrettes	1 540	6 370	6 430	2 200	3 640	4 220	1 490	1 510	27 400
Autres caprins (y.c. boucs)	500	3 670	4 630	740	1 980	1 140	540	440	13 640
ENSEMBLE ESPÈCE CAPRINE	7 080	32 610	35 000	11 890	17 980	19 250	7 840	7 670	139 320

source : Agreste - Statistique Agricole Annuelle 2013 (SAA)



EFFECTIFS DES ANIMAUX

- Ovins, Equidés, Volailles, Lapins -

OVINS dans les exploitations agricoles	Ain	Ardèche	Drôme	Isère	Loire	Rhône	Savoie	Haute-Savoie	Rhône-Alpes
Brebis-mères (y c. réforme)	16 470	52 800	52 100	37 640	34 090	12 670	25 070	13 990	244 830
dont brebis-mères laitières	930	550	760	690	950	370	1 620	610	6 480
Agnelles	3 220	8 790	10 600	7 290	6 490	2 600	5 100	2 960	47 050
Autres ovins (y.c. béliers)	5 000	9 180	15 070	11 990	13 240	3 220	7 250	2 000	66 950
ENSEMBLE ESPÈCE OVINE	24 690	70 770	77 770	56 920	53 820	18 490	37 420	18 950	358 830

ÉQUIDÉS dans les exploitations agricoles et hors exploitations	Rhône-Alpes
Chevaux de selle, sport, loisir et course	44 991
Chevaux lourds	7 778
Ensemble espèce chevaline	51 769
Ânes, mulets, bardots	7 384
ENSEMBLE ÉQUIDÉS	60 153

VOLAILLES, LAPINS dans les exploitations agricoles, en milliers de têtes	Rhône-Alpes
Poules pondeuses d'oeufs à couvrir	177
Poules pondeuses d'oeufs de consommation	4 335
Poulettes	1 490
Poulets de chair (y c. coqs et coquelets)	6 350
Ensemble Gallus	12 352
Canards (à rôtir, à gaver)	428
Dindes et dindons : au 1 ^{er} octobre	1 590
Oies (à rôtir, à gaver) : au 1 ^{er} octobre	13
Pintades	405
Cailles d'élevage	510
Lapines reproductrices	52

source : Agreste - Statistique Agricole Annuelle 2013 (SAA)



PRODUCTION D'ANIMAUX FINIS

- Bovins -

BOVINS

Nombre de têtes	Ain	Ardèche	Drôme	Isère	Loire	Rhône	Savoie	Haute-Savoie	Rhône-Alpes
Veaux de boucherie	21 141	3 705	17 751	18 421	14 304	4 270	3 556	6 740	89 888
dont : veaux de boucherie viande	5 631	2 982	3 178	5 385	7 956	2 832	1 105	1 698	30 767
veaux de boucherie laitiers	15 510	723	14 573	13 036	6 348	1 438	2 451	5 042	59 121
Vaches de réforme	15 531	2 747	1 996	12 990	24 571	8 153	5 443	11 527	82 958
Génisses de plus d'un an	9 140	1 458	1 463	7 806	11 761	3 961	1 508	2 365	39 462
Génisses de 6 mois à 1 an	82	151	48	144	464	76	46	52	1 063
Mâles	11 450	858	1 761	8 174	8 473	2 004	746	1 746	35 212
ENSEMBLE BOVINS	57 344	8 919	23 019	47 535	59 573	18 464	11 299	22 430	248 583

Poids moyen (kg net)	Ain	Ardèche	Drôme	Isère	Loire	Rhône	Savoie	Haute-Savoie	Rhône-Alpes
Veaux de boucherie	128	134	131	126	132	133	114	123	128
dont : veaux de boucherie viande	132	136	133	129	134	138	121	122	132
veaux de boucherie laitiers	127	127	130	125	129	123	110	123	126
Vaches de réforme	346	310	340	342	364	333	294	306	339
Génisses de plus d'un an	368	315	326	346	366	350	338	326	354
Génisses de 6 mois à 1 an	134	179	146	160	181	158	152	135	167
Mâles	415	328	384	389	381	380	358	390	393
ENSEMBLE BOVINS	283	237	181	266	310	295	247	259	272

Poids produit (t.e.c.)	Ain	Ardèche	Drôme	Isère	Loire	Rhône	Savoie	Haute-Savoie	Rhône-Alpes
Veaux de boucherie	2 713	498	2 317	2 325	1 885	568	404	827	11 537
dont : veaux de boucherie viande	743	406	423	695	1 066	391	134	207	4 065
veaux de boucherie laitiers	1 970	92	1 894	1 630	819	177	270	620	7 472
Vaches de réforme	5 368	851	678	4 437	8 943	2 713	1 600	3 522	28 112
Génisses de plus d'un an	3 362	459	477	2 698	4 307	1 388	510	772	13 973
Génisses de 6 mois à 1 an	11	27	7	23	84	12	7	7	178
Mâles	4 752	281	676	3 183	3 228	761	267	681	13 829
ENSEMBLE BOVINS	16 206	2 116	4 155	12 666	18 447	5 442	2 788	5 809	67 629

t.e.c. : tonne équivalent carcasse

source : Agreste - Statistique Agricole Annuelle 2013 (SAA)



PRODUCTION D'ANIMAUX FINIS

- Porcins -

PORCINS

Nombre de têtes	Ain	Ardèche	Drôme	Isère	Loire	Rhône	Savoie	Haute-Savoie	Rhône-Alpes
Porcelets	7 960	4 590	2 540	0	2 810	0	510	1 860	20 270
Porcs Charcutiers	198 290	20 580	85 150	66 500	72 690	46 850	12 040	35 280	537 380
Truies et verrats de réforme	4 540	190	1 500	570	500	1 740	390	10	9 440
ENSEMBLE PORCINS	210 790	25 360	89 190	67 070	76 000	48 590	12 940	37 150	567 090

Poids moyen (kg net)	Ain	Ardèche	Drôme	Isère	Loire	Rhône	Savoie	Haute-Savoie	Rhône-Alpes
Porcelets	11	14	14	0	16	0	18	14	13
Porcs Charcutiers	93	89	97	89	84	90	95	98	92
Truies et verrats de réforme	153	79	98	168	168	134	146	100	141
ENSEMBLE PORCINS	91	75	95	90	82	92	94	94	90

Poids produit (t.e.c.)	Ain	Ardèche	Drôme	Isère	Loire	Rhône	Savoie	Haute-Savoie	Rhône-Alpes
Porcelets	88	64	36	0	45	0	9	26	268
Porcs Charcutiers	18 441	1 832	8 260	5 915	6 106	4 217	1 144	3 457	49 372
Truies et verrats de réforme	695	15	147	96	84	233	57	1	1 328
ENSEMBLE PORCINS	19 224	1 911	8 443	6 011	6 235	4 450	1 210	3 484	50 968

t.e.c. : tonne équivalent carcasse

source : Agreste - Statistique Agricole Annuelle 2013 (SAA)



PRODUCTION D'ANIMAUX FINIS

- Caprins -

CAPRINS

Nombre de têtes	Ain	Ardèche	Drôme	Isère	Loire	Rhône	Savoie	Haute-Savoie	Rhône-Alpes
Chevreaux de lait	10 480	18 390	23 050	13 440	3 340	13 170	7 750	5 550	95 170
Autres chevreaux	0	0	0	0	3 430	0	610	0	4 040
Caprins de réforme	1 430	3 860	4 470	1 590	1 130	1 020	1 350	1 090	15 940
ENSEMBLE CAPRINS	11 910	22 250	27 520	15 030	7 900	14 190	9 710	6 640	115 150

Poids moyen (kg net)	Ain	Ardèche	Drôme	Isère	Loire	Rhône	Savoie	Haute-Savoie	Rhône-Alpes
Chevreaux de lait	11	8	10	10	8	8	8	10	9
Autres chevreaux	0	0	0	0	8	0	8	0	8
Caprins de réforme	22	22	28	23	23	29	22	21	24
ENSEMBLE CAPRINS	12	10	13	11	10	10	10	12	11

Poids produit (t.e.c.)	Ain	Ardèche	Drôme	Isère	Loire	Rhône	Savoie	Haute-Savoie	Rhône-Alpes
Chevreaux de lait	115	147	231	134	27	105	62	56	877
Autres chevreaux	0	0	0	0	27	0	5	0	32
Caprins de réforme	31	85	125	37	26	30	30	23	387
ENSEMBLE CAPRINS	146	232	356	171	80	135	97	79	1 296

t.e.c. : tonne équivalent carcasse



PRODUCTION D'ANIMAUX FINIS

- Ovins -

OVINS

Nombre de têtes	Ain	Ardèche	Drôme	Isère	Loire	Rhône	Savoie	Haute-Savoie	Rhône-Alpes
Agneaux de lait	20 879	1 590	0	0	0	0	0	0	22 469
Autres agneaux	0	51 760	49 190	35 680	28 980	18 800	32 310	13 560	230 280
Moutons et ovins de réforme	4 364	9 490	6 150	5 910	6 550	2 880	4 610	1 750	41 704
ENSEMBLE OVINS	25 243	62 840	55 340	41 590	35 530	21 680	36 920	15 310	294 453

Poids moyen (kg net)	Ain	Ardèche	Drôme	Isère	Loire	Rhône	Savoie	Haute-Savoie	Rhône-Alpes
Agneaux de lait	22	10	0	0	0	0	0	0	21
Autres agneaux	0	17	17	17	17	17	17	18	17
Moutons et ovins de réforme	26	23	25	26	28	24	27	29	26
ENSEMBLE OVINS	23	18	18	18	19	18	18	19	19

Poids produit (t.e.c.)	Ain	Ardèche	Drôme	Isère	Loire	Rhône	Savoie	Haute-Savoie	Rhône-Alpes
Agneaux de lait	459	16	0	0	0	0	0	0	475
Autres agneaux	0	880	836	607	493	320	549	244	3 929
Moutons et ovins de réforme	113	218	154	154	183	69	124	51	1 066
ENSEMBLE OVINS	572	1 114	990	761	676	389	673	295	5 470

t.e.c. : tonne équivalent carcasse

source : Agreste - Statistique Agricole Annuelle 2013 (SAA)



PRODUCTION DE LAIT

- Vache, Chèvre, Brebis -

LAIT DE VACHE

milliers d'hectolitres	Ain	Ardèche	Drôme	Isère	Loire	Rhône	Savoie	Haute-Savoie	Rhône-Alpes
Livraisons de lait entier à l'industrie	2 920	586	229	1 756	3 266	1 900	1 099	2 210	13 965
Lait utilisé pour la fabrication de produits fermiers	7	9	11	161	201	24	146	481	1 040
Ventes directes de lait entier (hors collecteurs) et autoconsommation	0	0	0	0	5	0	50	0	55
Vente directe de lait entier (hors collecteurs) et autoconsommation	46	11	9	94	103	26	10	21	320
PRODUCTION TOTALE	2 973	606	248	2 011	3 570	1 950	1 255	2 712	15 325
Taux butyreux (matière grasse) en g/l	39,51	40,64	40,70	40,56	41,14	41,01	38,95	39,13	40,20
Taux de matière protéique en g/l	32,68	33,29	33,19	33,53	33,23	33,26	33,41	33,73	33,25

LAIT DE CHÈVRE

milliers d'hectolitres	Ain	Ardèche	Drôme	Isère	Loire	Rhône	Savoie	Haute-Savoie	Rhône-Alpes
Livraisons de lait entier à l'industrie	1	92	87	14	41	41	0	0	275
Lait utilisé pour la fabrication de produits fermiers	30	47	61	45	34	27	30	32	307
Ventes directes de lait entier (hors collecteurs) et autoconsommation	0	0	0	0	0	0	15	0	15
Vente directe de lait entier (hors collecteurs) et autoconsommation	0	3	2	0	0	3	1	0	9
PRODUCTION TOTALE	31	142	150	59	75	70	31	32	591

LAIT DE BREBIS

milliers d'hectolitres	Ain	Ardèche	Drôme	Isère	Loire	Rhône	Savoie	Haute-Savoie	Rhône-Alpes
Livraisons de lait entier à l'industrie	0	1	0	0	0	0	0	0	1
Lait utilisé pour la fabrication de produits fermiers	2	1	2	1	2	1	3	1	12
Ventes directes de lait entier (hors collecteurs) et autoconsommation	0	0	0	0	0	0	0	0	0
Vente directe de lait entier (hors collecteurs) et autoconsommation	0	0	0	0	0	0	0	0	0
PRODUCTION TOTALE	2	1	2	1	2	1	3	1	13

source : Agreste - Statistique Agricole Annuelle 2013 (SAA)



PRODUCTIONS ANIMALES DIVERSES

- Oeufs, Miel, Volailles, Lapins -

OEUFS DE POULES DE CONSOMMATION :

des élevages professionnels	Rhône-Alpes
Nombre moyen de pondeuses (millier)	4 335
Production moyenne par unité et par an	269
PRODUCTION TOTALE (millier)	1 166 115

MIEL

des exploitations agricoles	Rhône-Alpes
Nombre de ruches en production	95 000
Production de miel par ruche (kg)	15
PRODUCTION DE MIEL RECOLTEE (kg)	1 425 000

VOLAILLES ET LAPINS des exploitations agricoles

Rhône-Alpes	nombre de têtes (Milliers de têtes)	Poids moyen (kg net/1 000 têtes)	Poids produit (t.e.c.)
Coqs et poules de réforme	4 210	1 300	5 473
Poulets de chair (mâles et femelles) et coquelets	29 035	1 500	43 553
Dindes et dindons	2 065	5 800	11 977
Pintades	2 035	1 350	2 747
Cailles d'élevage	5 000	150	750
Lapins	2 050	1 500	3 075

t.e.c. : tonne équivalent carcasse

source : Agreste - Statistique Agricole Annuelle 2013 (SAA)





L'ÉCONOMIE AGRICOLE

Comptes de l'agriculture -----	36
Aides à l'agriculture -----	41
Résultats économiques des exploitations professionnelles -----	45
Cours des fruits et légumes -----	50
Cours des viandes -----	51
Valeur vénale des terres agricoles -----	52



COMPTES DE L'AGRICULTURE

MÉTHODOLOGIE

Les comptes nationaux de l'agriculture s'inscrivent dans le cadre des travaux de comptabilité nationale qui visent à décrire de façon synthétique l'économie française par grand secteur. Ils retracent pour une année donnée l'activité de la branche agriculture, c'est-à-dire de l'ensemble des unités dont l'activité est réputée agricole au sens de la nomenclature d'activités française. La branche agriculture regroupe ainsi les exploitations agricoles mais aussi les entreprises de travaux agricoles et les CUMA, les coopératives viticoles et les centres d'insémination artificielle.

Les comptes régionaux sont établis sur le même champ et dans le même cadre que le compte national. Ils décrivent la formation et l'évolution des revenus régionaux.

Les comptes départementaux évaluent la valeur de la production mais, depuis 2006, n'estiment plus les charges et les revenus. Aussi, pour approcher les spécificités départementales, un indicateur d'évolution du revenu agricole par actif non salarié (RNEA/UTANS) est calculé pour chaque département en cohérence avec les comptes régionaux. Son calcul s'appuie sur les résultats régionaux du RICA par catégorie d'exploitation pondérés par la structure de production propre à chaque département.

Le revenu net d'entreprise agricole (RNEA), retenu comme concept de revenu des comptes macro économiques de l'agriculture, représente le résultat final de l'activité de production de l'année après déduction de toutes les charges. Il finance la rémunération des exploitants agricoles ainsi que leurs cotisations sociales personnelles.

LES SÉQUENCES DES COMPTES DE L'AGRICULTURE

Ressources et emplois	Soldes bruts		Soldes nets
production au prix producteur			
+ subventions sur les produits*	= production au prix de base		
- consommations intermédiaires	= valeur ajoutée brute	- consommation de capital fixe**	= valeur ajoutée nette
+ subventions d'exploitation - impôts liés à la production	= résultat brut agricole ou valeur ajoutée brute au coût des facteurs (VABCF)	- consommation de capital fixe	= résultat agricole ou valeur ajoutée nette au coût des facteurs (VANCF)
- salaires - cotisations sociales sur les salaires	= excédent brut d'exploitation	- consommation de capital fixe	= excédent net d'exploitation
- intérêt des emprunts - charges locatives nettes	= revenu brut d'entreprise agricole	- consommation de capital fixe	= revenu net d'entreprise agricole (RNEA)

* à partir de 2006, la prime unique est enregistrée en subventions d'exploitation, et non en subventions sur les produits

** la consommation de capital fixe correspond à la dépréciation annuelle liée à l'usure du capital et à son obsolescence.



COMPTES DE L'AGRICULTURE - RHÔNE-ALPES

en million d'euros courants	2010	2011	2012	2013 Provisoire	Évolution valeur 13/12 en %	Indice de prix 13/12	Indice de volume 13/12
Production au prix producteur	3 352,55	3 629,43	3 637,69	3 682,44	1,2	102,1	99,1
+ Subventions sur les produits *	35,46	33,51	31,91	32,36	1,4	103,4	98,1
= Production totale au prix de base	3 388,01	3 662,94	3 669,60	3 714,80	1,2	102,1	99,1
Produits végétaux bruts et transf.	1 856,51	2 010,16	1 974,65	1 952,31	-1,1	101,3	97,6
Céréales	373,04	399,09	454,82	322,39	-29,1	77,2	91,8
Oléagineux	40,91	61,72	61,97	40,10	-35,3	79,0	81,9
Protéagineux	2,47	2,14	1,52	1,16	-23,7	82,9	92,1
Tabac	4,19	2,98	1,70	1,56	-8,2	124,8	73,5
Autres plantes industrielles	19,45	16,00	14,04	13,88	-1,1	104,0	95,0
Plantes fourragères	285,57	322,64	270,85	274,04	1,2	101,2	100,0
Légumes frais	169,40	160,40	190,62	188,99	-0,9	102,5	96,7
Fleurs et plantes	74,28	75,67	78,49	79,26	1,0	102,5	98,5
Plants de pépinières	71,97	77,24	79,15	80,80	2,1	102,4	99,7
FBCF plantations	41,66	50,60	56,00	45,91	-18,0	100,5	81,6
Pommes de terre	15,95	14,58	18,74	16,80	-10,4	96,9	92,5
Fruits	309,06	340,03	332,55	359,75	8,2	112,8	95,9
Vins d'appellation	413,36	445,40	374,99	485,67	29,5	117,3	110,4
Autres vins	35,19	41,67	39,21	42,00	7,1	116,1	92,3
Produits animaux bruts et transf.	1 278,12	1 395,76	1 432,79	1 495,07	4,3	103,3	101,0
Gros bovins	266,06	320,83	339,46	355,31	4,7	105,7	99,0
Veaux	71,96	59,57	57,12	57,10	0,0	102,0	98,0
Ovins	41,48	39,13	40,91	41,68	1,9	106,1	96,0
Caprins	7,69	7,77	5,70	6,24	9,5	113,9	96,1
Porcins	67,65	61,77	67,78	68,44	1,0	102,0	99,0
Volailles	100,41	108,98	108,97	114,42	5,0	105,0	100,0
Oeufs	66,25	67,42	94,47	80,28	-15,0	72,0	118,0
Lait et produits laitiers	604,04	669,33	656,25	708,37	7,9	107,0	100,9
Autres produits de l'élevage	49,68	58,35	59,52	60,62	1,8	105,0	97,0
Production de services	253,38	257,02	262,16	267,42	2,0	102,0	100,0
- Consommations intermédiaires	2 055,97	2 272,41	2 384,37	2 452,87	2,9	102,3	100,5
Semences et plants	81,16	86,87	92,52	96,35	4,1	103,1	101,0
Produits pétroliers	136,32	169,05	184,39	182,35	-1,1	98,4	100,5
Engrais et amendements	115,28	139,48	158,90	173,59	9,2	102,1	107,0
Produits de protection des cultures	82,46	81,63	86,19	86,79	0,7	99,7	101,0
Aliments pour animaux	688,69	779,97	802,42	831,29	3,6	103,4	100,2
Dépenses vétérinaires	73,98	76,97	76,75	75,74	-1,3	102,8	96,0
Entretien du matériel et petit matériel	154,55	156,05	161,85	166,71	3,0	103,0	100,0
Entretien des bâtiments	20,22	22,46	30,63	31,33	2,3	102,3	100,0
Services de travaux agricoles	193,27	199,05	227,09	230,50	1,5	101,5	100,0
Autres services	246,55	273,79	262,95	266,11	1,2	101,2	100,0
Autres consommations intermédiaires	263,50	287,09	300,68	312,11	3,8	103,8	100,0
= Valeur ajoutée brute	1 332,04	1 390,53	1 285,23	1 261,93	-1,8		
+ Subventions d'exploitation	449,88	464,33	447,82	422,28	-5,7		
- Consommation de capital fixe	592,13	603,97	628,13	648,23	3,2		
- Impôts fonciers	62,16	62,04	67,13	68,34	1,8		
- Autres impôts sur la production	56,05	61,82	65,96	67,54	2,4		
= Résultat agricole ou VANCF	1 071,58	1 127,03	971,83	900,10	-7,4		
Résultat agricole par actif total en millier d'euros	17,97	19,34	17,08	15,82	-7,4		
- Salaires	357,03	375,95	392,87	401,51	2,2		
- Cotisations sociales	81,76	86,09	89,96	91,94	2,2		
- Intérêts	76,98	71,05	76,66	64,47	-15,9		
- Charges locatives nettes	113,86	113,75	118,64	122,79	3,5		
= Revenu net d'entreprise agricole (RNEA) RNEA/UTANS en millier d'euros	441,95	480,19	293,70	219,39	-25,3		
	10,58	11,86	7,48	5,59	-25,3		
* Depuis 2006, la partie découplée des subventions sur les produits constitue la «prime unique», elle est comptabilisée en subventions d'exploitation.							
Total subventions	485,3	497,8	479,7	454,6	-5,2		

source : Agreste - Comptes de l'agriculture



COMPTES DE L'AGRICULTURE - RÉSULTATS PAR ORIENTATION

- Valeur estimée de la production agricole moyenne en 2013 -

en millier d'euros courants	ensemble des exploitations professionnelles	grandes cultures	viticulture d'appellation	arboriculture fruitière	bovins lait	polyculture polyélevage
Produit brut	164,6	94,4	181,5	159,1	158,5	136,0
+ Production immobilisée	2,7	0,4	5,6	2,7	1,4	0,7
+ Produits divers	3,0	4,6	2,4	3,4	2,4	3,4
= Production de l'exercice	170,3	99,4	189,4	165,2	162,3	140,0
+ Rabais, remises, ristournes obtenus	0,4	1,3	0,0	0,0	0,2	0,5
- Charges d'approvisionnement	58,5	49,5	24,5	26,6	59,8	48,2
- Autres achats et charges externes(nc fermages)	45,2	36,0	40,8	39,5	49,3	43,4
= Valeur ajoutée	67,0	15,2	124,2	99,2	53,4	49,0
+ Remboursement forfaitaire TVA	0,0	0,1	0,0	0,0	0,0	0,0
+ Subventions d'exploitation	24,7	29,0	3,7	8,5	36,5	24,2
+ Indemnités d'assurance	1,9	1,5	4,1	3,0	1,3	1,2
- Fermages	8,5	8,5	9,0	6,9	8,3	7,6
- Impôts et taxes	1,9	2,7	1,9	1,6	1,6	2,2
- Charges de personnel	13,4	2,2	24,4	33,2	3,6	10,8
= Excédent brut d'exploitation (EBE)	69,8	32,4	96,7	68,9	77,8	53,8
+ Transferts de charges	0,1	0,1	0,2	0,1	0,1	0,1
- Dotations aux amortissements	25,7	19,4	15,8	24,1	33,8	25,8
= Résultat d'exploitation	44,3	13,0	81,1	44,9	44,1	28,1
+ Produits financiers	0,4	0,3	0,4	0,3	0,4	0,4
- Charges financières	3,4	1,6	2,5	2,6	4,3	2,3
= Résultat courant avant impôts (RCAI)	41,2	11,7	79,0	42,6	40,2	26,2
charges sociales de l'exploitant	10,0	10,6	10,0	8,5	10,0	9,4
RCAI moyen par UTANS (millier d'euros courants)	28,2	10,4	57,3	32,1	23,3	17,8
RCAI moyen par UTANS (millier d'euros 2013)	28,2	10,4	57,3	32,1	23,3	17,8
Évolution indice 2000=100	113,4	63,2	141,6	116,6	119,9	84,7
Moyenne triennale du RCAI/UTANS (millier d'euros 2013)	27,2	29,6	39,0	29,7	22,5	23,1
Évolution de la moyenne triennale (en %)	4,3	-17,6	45,5	3,9	-0,4	-10,7

source : Agreste - Comptes de l'agriculture



COMPTES DE L'AGRICULTURE - RÉSULTATS PAR ORIENTATION

- Valeur de la production agricole moyenne en 2012 -

en millier d'euros courants	ensemble des exploitations professionnelles	grandes cultures	viticulture d'appellation	arboriculture fruitière	bovins lait	polyculture polyélevage
Produit brut	158,8	130,4	141,2	148,3	147,4	142,2
+ Production immobilisée	2,6	0,3	5,1	2,5	1,3	0,6
+ Produits divers	3,0	4,6	2,4	3,4	2,4	3,4
= Production de l'exercice	164,3	135,3	148,7	154,1	151,1	146,2
+ Rabais, remises, ristournes obtenus	0,4	1,3	0,0	0,0	0,2	0,5
- Charges d'approvisionnement	57,0	48,5	23,9	26,1	57,1	47,0
- Autres achats et charges externes(nc fermages)	44,6	35,3	40,1	38,8	48,4	42,6
= Valeur ajoutée	63,2	52,8	84,7	89,3	45,8	57,2
+ Remboursement forfaitaire TVA	0,0	0,1	0,0	0,0	0,0	0,0
+ Subventions d'exploitation	24,8	30,0	3,3	9,8	36,2	24,5
+ Indemnités d'assurance	2,1	1,7	4,6	3,3	1,5	1,3
- Fermages	8,3	8,3	8,9	6,7	8,1	7,5
- Impôts et taxes	1,9	2,7	1,9	1,6	1,5	2,2
- Charges de personnel	12,9	2,1	23,5	32,0	3,4	10,4
= Excédent brut d'exploitation (EBE)	67,0	71,4	58,3	62,2	70,4	62,9
+ Transferts de charges	0,1	0,1	0,2	0,1	0,1	0,1
- Dotations aux amortissements	25,4	19,2	15,7	23,9	33,4	25,5
= Résultat d'exploitation	41,6	52,3	42,9	38,4	37,0	37,5
+ Produits financiers	0,4	0,3	0,4	0,3	0,4	0,4
- Charges financières	3,5	1,7	2,6	2,7	4,4	2,4
= Résultat courant avant impôts (RCAI)	38,5	51,0	40,7	36,0	33,0	35,6
charges sociales de l'exploitant	9,1	9,7	9,1	7,7	9,1	8,5
RCAI moyen par UTANS (millier d'euros courants)	26,3	45,1	29,5	27,1	19,1	24,2
RCAI moyen par UTANS (millier d'euros 2013)	26,5	45,5	29,8	27,4	19,3	24,4
Évolution indice 2000=100	106,7	276,6	73,6	99,4	99,4	115,8
Moyenne triennale du RCAI/UTANS (millier d'euros 2013)	26,1	35,9	26,8	28,6	22,6	25,9
Évolution de la moyenne triennale (en %)	18,9	64,1	17,8	11,0	9,8	16,8

source : Agreste - Comptes de l'agriculture



COMPTES DE L'AGRICULTURE - RÉSULTATS PAR ORIENTATION

- Valeur de la production agricole moyenne en 2011 -

en millier d'euros courants	ensemble des exploitations professionnelles	grandes cultures	viticulture d'appellation	arboriculture fruitière	bovins lait	polyculture polyélevage
Produit brut	151,7	109,6	145,1	166,4	143,7	148,3
+ Production immobilisée	3,1	0,1	8,2	2,8	1,8	2,0
+ Produits divers	3,0	4,3	2,5	2,6	2,5	4,2
= Production de l'exercice	157,7	114,1	155,7	171,8	148,0	154,6
+ Rabais, remises, ristournes obtenus	0,3	1,0	0,0	0,1	0,2	0,5
- Charges d'approvisionnement	52,2	43,6	23,3	28,7	52,9	47,0
- Autres achats et charges externes(nc fermages)	43,1	33,7	43,2	41,3	44,5	44,7
= Valeur ajoutée	62,8	37,8	89,3	101,9	50,9	63,4
+ Remboursement forfaitaire TVA	0,0	0,1	0,0	0,0	0,0	0,0
+ Subventions d'exploitation	25,3	29,5	3,9	6,5	36,2	25,3
+ Indemnités d'assurance	1,6	1,2	1,1	4,2	1,0	1,5
- Fermages	8,2	8,1	10,0	6,3	7,4	8,3
- Impôts et taxes	1,8	2,5	1,9	1,5	1,6	2,0
- Charges de personnel	13,2	1,8	23,9	38,2	3,3	10,4
= Excédent brut d'exploitation (EBE)	66,5	56,2	58,4	66,6	75,8	69,4
+ Transferts de charges	0,2	0,3	0,2	0,1	0,1	0,1
- Dotations aux amortissements	24,1	18,2	14,7	24,7	30,5	24,9
= Résultat d'exploitation	42,6	38,3	44,0	42,1	45,5	44,6
+ Produits financiers	0,3	0,3	0,2	0,5	0,1	0,2
- Charges financières	3,5	1,8	2,7	2,9	4,2	2,5
= Résultat courant avant impôts (RCAI)	39,4	36,8	41,5	39,7	41,4	42,3
charges sociales de l'exploitant	8,7	8,9	8,3	9,8	8,3	8,8
RCAI moyen par UTANS (millier d'euros courants)	26,4	32,2	29,2	29,0	24,6	26,7
RCAI moyen par UTANS (millier d'euros 2013)	27,2	33,1	30,0	29,8	25,3	27,4
Évolution indice 2000=100	107,0	197,3	72,6	106,3	127,6	127,7
Moyenne triennale du RCAI/UTANS (millier d'euros 2013)	22,2	22,1	22,9	26,0	20,8	22,4
Évolution de la moyenne triennale (en %)	14,9	32,7	38,0	0,4	14,6	12,0

source : Agreste - Comptes de l'agriculture



LES AIDES A L'AGRICULTURE

MÉTHODE

Les données proviennent de l'exploitation des fichiers administratifs (Isis, Osiris). Elles concernent les aides versées dans le cadre des «deux piliers» de la Politique agricole commune (PAC).

Période de référence : Campagne 2013

Les aides du premier pilier (soutien des marchés et des revenus agricoles)

Jusqu'en 2005, les aides du premier pilier de la PAC étaient proportionnelles (couplées) aux surfaces cultivées ou aux effectifs des cheptels. Depuis 2006, les aides sont partiellement découplées en France, conformément à l'accord de Luxembourg de 2003.

Les aides découplées constituent les « droits à paiement unique (DPU) » établis selon les références historiques (2000-2002) de l'exploitation. Indépendants de l'évolution de la production, les DPU représentent désormais une part prépondérante des aides.

-

Les aides du second pilier (aides au développement rural)

- les mesures agro-environnementales (MAE) :

- la prime herbagère agroenvironnementale (PHAE) s'adresse aux éleveurs qui s'engagent à maintenir une production extensive
- les autres MAE comprennent diverses aides visant à protéger les ressources naturelles, les paysages et la biodiversité

- l'indemnité compensatoire de handicaps naturels (ICHN) :

- attribuée aux éleveurs des zones défavorisées
- les autres aides :** aides à l'installation, à la modernisation, actions structurelles



LES AIDES DU PREMIER PILIER

- Aides payées au titre de la campagne 2013 -

en millier d'euros	Ain	Ardèche	Drôme	Isère	Loire	Rhône	Savoie	Haute-Savoie	Rhône-Alpes
Aides découplées (DPU)	59 742	13 630	34 707	54 449	48 697	25 974	12 520	19 611	269 330
Aides végétales	790	833	2 031	852	137	1 180	93	35	5 951
Aides couplées végétales	57	45	337	217	10	20	40	6	732
Assurance récolte	733	788	1 694	635	127	1 160	53	29	5 219
Aides animales	4 716	4 521	2 676	5 487	15 184	5 040	3 435	4 287	45 345
PMTVA	3 279	2 125	967	3 522	10 751	2 359	1 021	572	24 595
Aide à la production laitière de montagne	660	763	157	864	2 879	1 883	1 506	2 997	11 709
Veau sous la mère et veau bio	1	4	0	3	27	9	0	0	44
Aide ovins	334	1 195	1 173	753	645	293	642	289	5 325
Aide caprins	65	317	322	109	171	192	89	78	1 343
Autres (APL-AVA-EJB)	376	118	57	236	711	304	176	351	2 329
Soutien à l'agriculture biologique	445	1 515	2 732	1 106	685	481	195	179	7 338
Conversion AB	170	639	1 004	422	430	270	98	90	3 123
Maintien AB	275	876	1 728	684	255	211	97	89	4 216
TOTAL PREMIER PILIER	65 693	20 500	42 145	61 893	64 702	32 675	16 243	24 112	327 964

en nombre de dossiers	Ain	Ardèche	Drôme	Isère	Loire	Rhône	Savoie	Haute-Savoie	Rhône-Alpes
Aides découplées (DPU)	3 052	2 219	4 026	4 783	4 033	2 537	1 537	1 961	24 148
Aides végétales									
Aides couplées végétales	34	88	587	113	15	27	7	10	881
Assurance récolte	727	572	693	445	369	751	52	28	3 637
Aides animales									
PMTVA	465	567	197	758	1 566	534	228	166	4 481
Aide à la production laitière de montagne	220	342	65	304	1 163	766	683	1 061	4 604
Veau sous la mère et veau bio	4	8	3	10	53	18	0	0	96
Aide ovins	76	314	276	190	194	95	141	105	1 391
Aide caprins	43	212	209	105	112	126	76	72	955
Autres (APL-AVA-EJB)	331	149	56	213	758	334	219	306	2 366
Soutien à l'agriculture biologique									
Conversion AB	46	170	296	104	106	109	28	30	889
Maintien AB	87	288	564	213	112	108	41	54	1 467

sources : ASP - DDT



LES PRINCIPALES AIDES DU SECOND PILIER

- Aides payées au titre de la campagne 2013 -

en millier d'euros	Ain	Ardèche	Drôme	Isère	Loire	Rhône	Savoie	Haute-Savoie	Rhône-Alpes
Aides surfaces	7 871	15 392	11 673	12 300	26 432	11 346	17 212	19 173	121 398
Indemnités compensatoires de handicaps naturels	4 217	11 828	8 576	8 032	19 221	9 772	12 003	14 249	87 898
Prime herbagère agro-environnementale	2 368	2 448	2 063	2 711	4 876	1 189	4 162	4 392	24 209
Conversion à l'agriculture biologique	95	226	671	317	229	166	2	5	1 711
Autres mesures agroenvironnementales	1 191	890	362	1 240	2 106	219	1 044	526	7 580
Aides à l'installation	967	906	847	1 248	2 042	1 284	641	1 109	9 043
Dotation aux jeunes agriculteurs	879	896	825	1 133	1 838	1 202	597	1 089	8 459
Autres aides à l'installation	88	10	21	115	204	81	44	20	584
Aides à la modernisation	1 655	804	1 264	1 097	2 364	1 665	1 216	1 087	11 151
Plan de modernisation des bâtiments d'élevage	744	516	329	702	1 712	1 186	849	753	6 791
Plan végétal pour l'environnement	352	64	384	138	37	119	76	0	1 171
Plan de performance énergétique	441	132	445	191	394	204	117	243	2 167
Autres aides à la modernisation	118	91	106	65	221	156	174	92	1 023
Aides au pastoralisme	16	2	1 127	935	0	9	1 495	503	4 088
Protection contre les prédateurs	5	2	953	649	0	9	1 014	290	2 922
Autres aides au pastoralisme	11	0	174	287	0	0	481	213	1 166
TOTAL DEUXIEME PILIER	10 509	17 104	14 910	15 581	30 838	14 304	20 564	21 871	145 681

en nombre de dossiers	Ain	Ardèche	Drôme	Isère	Loire	Rhône	Savoie	Haute-Savoie	Rhône-Alpes
Aides surfaces									
Indemnités compensatoires de handicaps naturels	538	1 640	1 124	1 056	2 916	1 386	1 155	1 527	11 342
Prime herbagère agro-environnementale	407	753	415	619	1 452	380	900	1 133	6 059
Conversion à l'agriculture biologique	13	46	129	49	37	54	1	2	331
Autres mesures agroenvironnementales	323	220	65	336	455	100	239	158	1 896
Aides à l'installation									
Dotation aux jeunes agriculteurs	47	31	49	48	83	41	28	38	365
Autres aides à l'installation	72	22	38	30	68	60	17	58	365
Aides à la modernisation									
Plan de modernisation des bâtiments d'élevage	33	26	56	51	78	44	43	70	401
Plan végétal pour l'environnement	38	27	105	100	18	34	20	1	343
Plan de performance énergétique	45	14	20	28	21	17	5	26	176
Autres aides à la modernisation	17	23	20	56	57	36	23	25	257
Aides au pastoralisme									
Protection contre les prédateurs	5		203	109			184	84	585
Autres aides au pastoralisme	17	101	88	56	0	0	77	121	460

sources : ASP - DDT





RÉSULTATS ÉCONOMIQUES DES EXPLOITATIONS “PROFESSIONNELLES”

- Le réseau d'information comptable agricole (RICA) -

MÉTHODE

Le RICA est un réseau européen mis en place en 1968. Il observe par sondage les comptabilités des exploitations agricoles professionnelles. Il en évalue les résultats économiques moyens.

Parmi les 7 584 comptabilités françaises observées par le RICA, Rhône-Alpes en compte 478.

La collecte des données est effectuée principalement par les centres d'économie rurale sous la responsabilité du service régional de la statistique, de l'information et de la prospective.

En 2010, une nouvelle typologie des exploitations a été appliquée et le choix a été fait de ne plus réévaluer les immobilisations et les amortissements.

Le RICA considère les charges sociales des exploitations individuelles ou sociétaires comme des dépenses privées.

L'analyse statistique du RICA permet de différencier les résultats économiques selon les types d'exploitations et notamment selon leur spécialisation et leur taille économique.

DÉFINITIONS

Exploitation “professionnelle” : exploitation de dimension économique moyenne ou grande. Elle génère au moins 25 000 euros de PBS.

PBS : la production brute standard mesure la dimension économique de l'exploitation. C'est la somme des productions théoriques de chacune de ses spéculations. Elle s'apparente au chiffre d'affaires moyen sur cinq ans et s'exprime en euros.

On considère qu'une exploitation est moyenne ou grande si sa PBS dépasse 25 000 euros. En Rhône-Alpes, en monoproduction, cette valeur est atteinte pour 33 ha de blé tendre, 23 ha de maïs grain, 2,7 ha de vergers à fruits frais tempérés, 8,5 ha de noyers, 3 ha de vigne pour vins de qualité, 14 vaches laitières, 2 627 poulets, 264 brebis, 54 chèvres ...

OTEX : l'orientation technico-économique des exploitations est déterminée par la production qui participe pour plus des deux tiers au potentiel économique théorique de l'exploitation.

Revenu disponible :

- = résultat courant avant impôts
- charges sociales de l'exploitant
- + amortissement
- remboursement du capital emprunté à long et moyen terme.

UGB : unité gros bétail. Une UGB équivaut à une vache laitière, un ovin correspond à 0,15 UGB.

UTA : unité de travail annuel. Équivalent à la quantité de travail fournie par une personne employée à temps plein pendant une année.

UTANS : unité de travail annuel non salarié.



LES EXPLOITATIONS "PROFESSIONNELLES" EN 2010

- Données de structure -

LES MOYENNES ET GRANDES EXPLOITATIONS PAR DÉPARTEMENT

	Ain	Ardèche	Drôme	Isère	Loire	Rhône	Savoie	Hte-Savoie	Rhône-Alpes
nombre d'exploitations	2 505	2 297	3 673	2 999	3 199	3 837	1 211	1 565	21 286
SAU moyenne (ha)	92	44	47	67	63	32	79	65	58
PBS moyenne (x 1 000 €)	142	103	147	99	88	93	106	98	110
part des moyennes et grandes en nombre (%)	61	49	57	48	56	65	44	50	55
part des moyennes et grandes en PBS (%)	97	91	96	92	93	95	92	93	94

CARACTÉRISTIQUES DES MOYENNES ET GRANDES EXPLOITATIONS EN RHÔNE-ALPES

ORIENTATION TECHNICO-ÉCONOMIQUE (OTEX)	nombre d'expl. moyennes et grandes	part des moy. et grandes en nombre	PBS moy. par expl. moy. et grande (x 1 000 €)	part des moy. et grandes en PBS	part des formes sociétaires (en % du nombre d'expl. moyennes et grandes)	quantité de travail par exploitation moyenne et grande (UTA)	dont travail familial
grandes cultures	2 243	36 %	79	87 %	26 %	1,5	73 %
maraichage et horticulture	924	74 %	220	98 %	43 %	4,8	33 %
viticulture	3 371	66 %	110	96 %	29 %	2,3	58 %
cultures fruitières	1 778	49 %	120	93 %	29 %	3,3	44 %
bovins lait	4 933	91 %	95	98 %	45 %	2,0	90 %
bovins viande	1 601	41 %	65	82 %	25 %	1,5	91 %
bovins mixte	655	76 %	106	97 %	48 %	2,1	90 %
autres herbivores	1 644	32 %	65	79 %	28 %	2,0	80 %
élevage hors sol	1 278	71 %	274	99 %	37 %	2,0	69 %
polyculture et polyélevage	2 859	51 %	101	93 %	31 %	2,1	74 %
Rhône-Alpes	21 286	55 %	110	94 %	34 %	2,2	69 %



RÉSULTATS DES EXPLOITATIONS "PROFESSIONNELLES"

- RICA 2012 -

moyennes par exploitation
valeurs financières en euros courants

Rhône-Alpes	bénéfice réel	forfait	moyenne pondérée par exploitation valeurs financières = euros courants 2012 superficie = ha	pour les principales OTEX						
				grandes cultures	vins AOP Rhône	vins AOP Ardèche Drôme	fruits	bovins lait	bovins viande	autres maraîchage herbiv. horticulture élevage

RÉSULTATS ÉCONOMIQUES

146 030	177 730	61 360	production de l'exercice (nette achat animaux)	142 500	113 020	144 970	154 140	151 060	92 880	90 510	306 110	145 970
45 330	54 700	20 290	- charges d'approvisionnement	46 050	17 020	19 620	26 080	57 060	41 650	32 880	101 340	49 200
41 850	49 800	20 610	- achats et charges externes	35 490	38 310	33 590	38 760	48 190	34 070	33 770	58 290	43 490
58 860	73 230	20 460	= valeur ajoutée hors fermage	60 950	57 690	91 760	89 300	45 810	17 170	23 850	146 480	53 280
10	-	30	+ remboursement forfaitaire TVA	70	-	-	-	-	-	-	-	-
24 270	26 240	19 000	+ subventions d'exploitation	27 850	3 220	4 700	9 830	36 220	46 300	27 830	9 500	25 820
2 240	2 680	1 060	+ indemnités d'assurances	1 380	9 260	230	3 280	1 470	1 420	690	5 410	1 310
7 910	9 700	3 130	- fermage, métayage	7 920	9 450	7 800	6 730	8 130	10 000	5 810	7 710	7 760
1 770	1 970	1 250	- impôts et taxes	2 460	1 840	1 200	1 560	1 540	1 600	1 210	1 610	2 370
12 610	16 410	2 430	- charges de personnel	4 610	18 020	25 490	31 950	3 450	1 250	3 740	65 610	8 200
63 080	74 070	33 730	= excédent brut d'exploitation	75 270	40 870	62 210	62 170	70 380	52 040	41 620	86 460	62 090
100	140	30	+ produits de gestion courante	170	280	280	100	70	20	30	20	60
24 150	28 310	13 050	- dotation amortissements	19 650	13 000	13 800	23 890	33 430	20 500	16 850	25 400	26 660
39 030	45 900	20 710	= résultat d'exploitation	55 790	28 150	48 690	38 380	37 020	31 560	24 800	61 080	35 490
360	460	80	+ produits financiers	700	200	910	290	390	80	330	180	490
3 000	3 760	990	- charges financières	1 400	1 790	2 150	2 650	4 370	2 880	1 700	4 980	2 670
36 390	42 600	19 800	= résultat courant avant impôts (RCAI)	54 730	26 560	47 450	36 020	33 040	28 760	23 430	56 280	33 310
8 570	9 920	4 960	- charges sociales de l'exploitant	10 370	7 220	10 870	7 670	9 070	6 530	6 380	14 840	8 450
27 820	32 670	14 840	= RCAI après paiement des charges sociales	44 370	19 340	36 580	28 350	23 980	22 230	17 050	41 440	24 860
35 430	40 940	20 710	revenu disponible ⁽¹⁾	50 420	21 880	37 810	38 280	35 730	27 170	23 770	47 760	31 270
34 460	40 640	17 950	prélèvements nets privés	48 150	33 420	53 270	37 120	40 420	24 970	24 430	49 230	31 960
310 790	355 120	192 360	total actif = total passif	241 930	248 070	350 580	239 220	398 570	356 770	192 620	224 040	300 180
197 130	213 220	154 140	capitaux propres	169 640	166 990	240 210	153 760	238 410	241 710	129 820	93 590	195 590
78 140	96 580	28 900	emprunts LMT (fin)	42 450	40 850	54 270	57 970	123 090	78 150	44 280	87 980	76 200
16 540	20 050	7 180	remboursement du capital emprunté (LMT)	13 590	10 450	12 570	13 950	21 670	15 560	10 120	19 070	20 240
201 140	224 800	137 920	immobilisation (fin)	135 370	127 370	129 580	151 630	303 550	244 380	135 470	119 320	203 940
29 140	34 480	14 860	immobilisations nouvelles	25 720	10 300	11 940	23 560	37 450	26 150	11 110	7 800	40 600

RATIOS TECHNIQUE-ÉCONOMIQUES

2 727	2 999	1 687	produit courant / ha SAU ⁽²⁾	2 212	7 635	5 776	7 505	2 235	1 129	1 621	43 545	2 449
1 206	1 370	579	produit brut végétal / ha SAU	1 694	6 175	5 229	6 565	126	121	176	40 096	733
900	889	978	produit brut animal / UGB	822	378	929	980	1 800	659	1 350	660	1 486
382	379	393	subventions d'exploitation / ha SAU	355	195	180	440	427	370	378	1 287	363
340	306	580	subventions d'exploitation / UGB	9 958	1 269	8200	6 092	477	408	492	9 955	421
14%	13%	23%	% des subventions dans le produit courant	16%	3%	3%	6%	19%	33%	23%	3%	15%
67%	62%	96%	% des subventions dans le RCAI	51%	12%	10%	27%	110%	161%	119%	17%	77%
24 543	28 039	14 296	résultat courant avant impôts / UTANS	46 644	21 921	35 051	27 146	19 132	21 540	14 167	30 834	22 061
573	615	409	résultat courant avant impôts / ha SAU	697	1 610	1 813	1 612	390	230	318	7 626	468
21%	21%	24%	% du RCAI dans le produit courant	32%	21%	31%	21%	17%	20%	20%	18%	19%
23 896	26 945	14 957	revenu disponible / UTANS	42 969	18 061	27 934	28 855	20 691	20 351	14 377	26 167	20 710
1 991	2 245	1 246	revenu disponible / ha SAU / mois	3 581	1 505	2 328	2 405	1 724	1 696	1 198	2 181	1 726
477	413	721	capital foncier / ha SAU (terrains)	596	2 570	1 530	1 030	217	293	363	1 994	429
2 689	2 835	2 131	capital d'exploitation / ha SAU	1 128	5 149	3 422	5 757	3 365	1 663	1 476	14 174	2 437
1 230	1 395	597	emprunts LMT / ha SAU	541	2 476	2 074	2 595	1 453	625	601	11 922	1 071
25%	27%	15%	taux d'endettement (LMT)	18%	16%	15%	24%	31%	22%	23%	39%	25%
119	132	71	engrais / ha SAU	246	98	137	217	78	45	52	1954	153
70	78	42	produits de traitement / ha SAU	118	365	259	360	25	12	15	497	72
200	198	218	aliments du bétail / UGB	231	49	176	168	380	152	302	74	232
25	25	30	fraîs produits vétérinaires / UGB	16	12	5	27	43	34	35	31	37
144	158	82	loyers / ha (fermage+métayage)	121	725	386	417	106	94	91	1 224	122
33%	33%	32%	% des approvisionnements dans les charges totales	38%	17%	19%	20%	36%	37%	34%	38%	35%
2 180	2 410	1 290	total charges (hors charges sociales de l'exploitant) / ha SAU	1 530	6 060	4 020	5 960	1 860	910	1 320	36 130	2 000

CARACTÉRISTIQUES GÉNÉRALES DES EXPLOITATIONS SUIVIES PAR LE RICA

478	393	85	nombre d'exploitations observées	59	31	34	64	100	33	23	26	40
2,1	2,3	1,5	nombre total d'UTA	1,4	2,1	2,5	3,0	1,9	1,4	1,9	5,0	1,9
1,5	1,5	1,4	.non salariés (UTANS)	1,2	1,2	1,4	1,3	1,7	1,3	1,7	1,8	1,5
0,6	0,8	0,1	.salariés	0,3	0,9	1,2	1,6	0,2	0,1	0,3	3,2	0,4
8,5	8,0	10,0	faire valoir direct (ha de SAU)	12,9	3,5	6,0	6,2	7,8	18,5	10,0	1,1	7,5
63,5	69,2	48,4	surface agricole utilisée (SAU)	78,5	16,5	26,2	22,3	84,7	125,0	73,7	7,4	71,2
14,7	18,0	5,8	.céréales	52,3	1,1	1,8	2,9	11,6	8,5	6,4	1,6	26,6
2,6	3,2	0,9	.cultures industrielles	13,2	0,1	1,3	0,6	0,1	0,7	0,6	0,2	5,5
0,2	0,2	0,1	.légumes	0,7	-	0,1	0,1	-	-	0,1	2,2	0,1
2,1	2,4	1,2	.viticulture	-	9,8	17,5	1,2	-	-	-	-	0,2
2,1	2,4	1,2	.dont AOP et VDQS	-	9,8	17,4	1,2	-	-	-	-	0,2
1,9	1,8	2,0	.vergers	0,1	0,1	1,1	13,5	-	-	-	0,2	0,8
36,1	37,5	32,3	.superficie fourragère principale	7,4	5,0	1,5	3,0	68,8	93,0	50,9	1,1	28,4
0,7	0,7	0,4	jachères aidées	3,4	0,1	0,2	0,4	0,1	0,3	-	0,1	1,0
71	86	33	animaux (UGB)	3	3	1	2	76	114	57	1	61
49	55	31	.bovins (têtes)	4	4	1	2	96	163	29	1	45
13	15	6	.dont vaches laitières (têtes)	-	-	-	-	46	-	7	-	9
28	25	37	.ovins caprins (têtes)	-	-	-	-	-	26	242	-	29
20	27	-	.porcins (têtes)	-	-	-	-	1	-	4	-	23
1603	2106	260	.volailles (têtes)	12	-	9	1	28	18	74	-	1 242

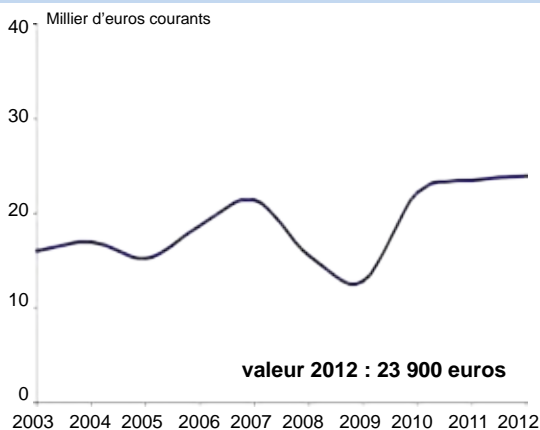
source : RICA 2012



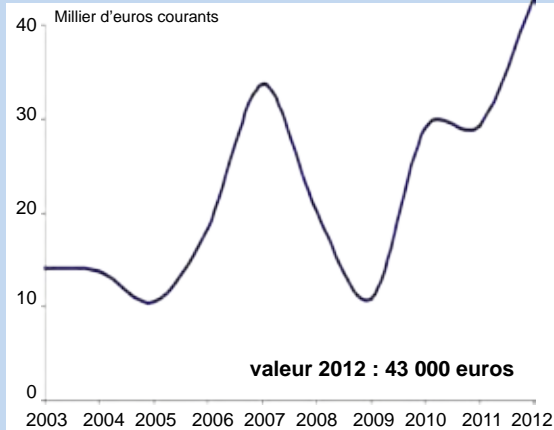
RÉSULTATS DES EXPLOITATIONS "PROFESSIONNELLES"

- Revenu disponible par unité de travail non salarié -

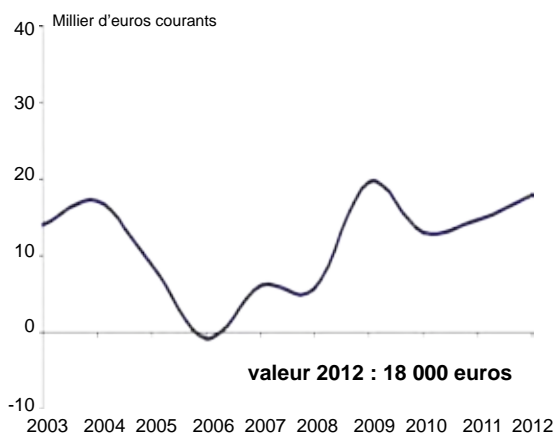
Toutes orientations



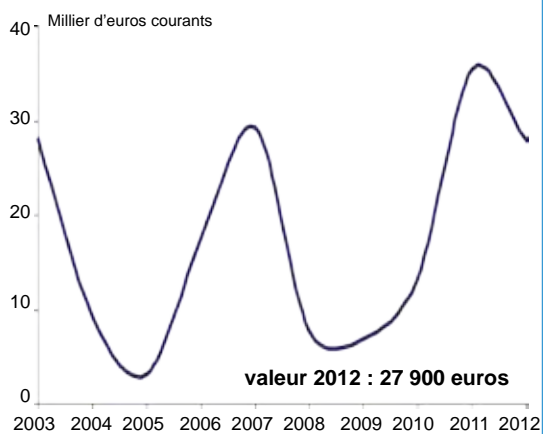
Grandes cultures



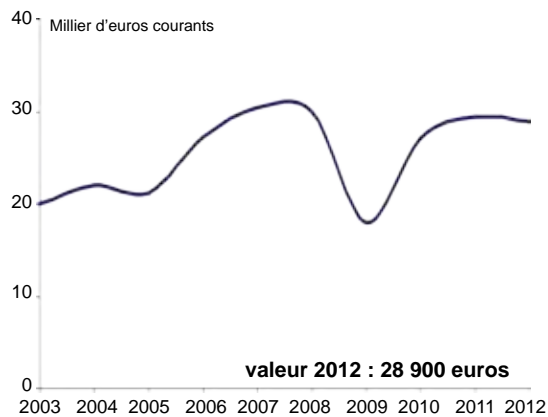
Vins AOP Rhône



Vins AOP Ardèche Drôme



Fruits

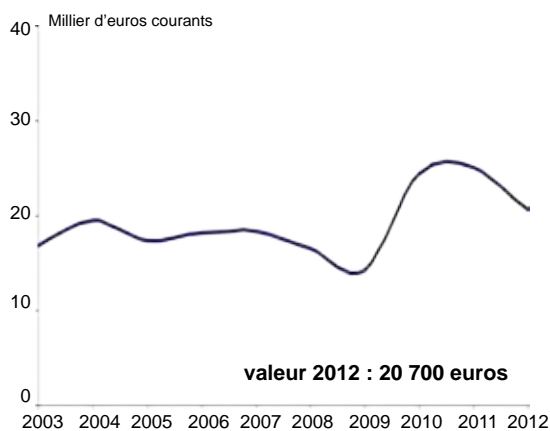




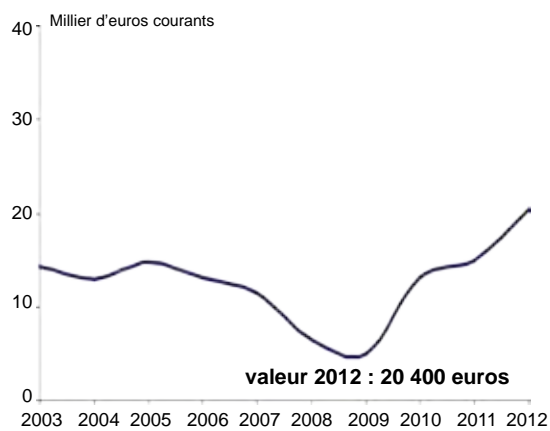
RÉSULTATS DES EXPLOITATIONS "PROFESSIONNELLES"

- Revenu disponible par unité de travail non salarié -

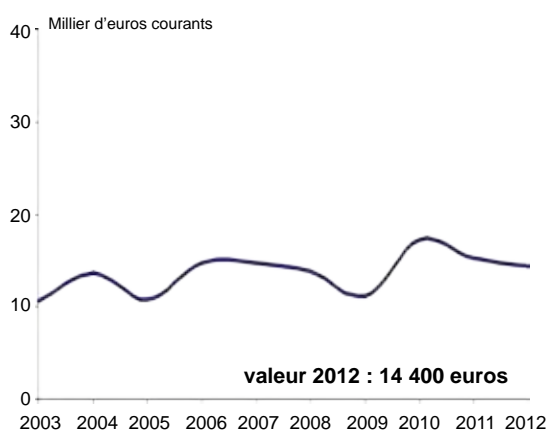
Bovins lait



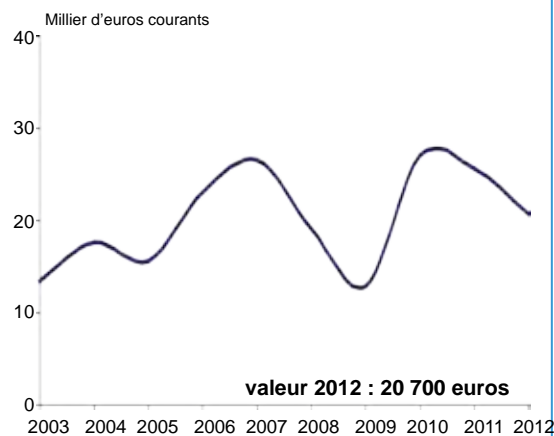
Bovins viande



Autres herbivores



Polyculture-élevage



source : RICA Rhône-Alpes



LES COURS DES FRUITS ET LÉGUMES

- COURS DES FRUITS ET LÉGUMES À L'EXPÉDITION RHÔNE-ALPES ET SUR LE CARREAU DES PRODUCTEURS DU MARCHÉ DE GROS DE LYON -

euro/kg HT	Expédition Rhône-Alpes		Production Carreau Lyon	
	2012	2013	2012	2013
abricot Bergeron (cat.I) 45-50 mm plateau	1,62	1,98	1,31	1,60
bigarreau Burlat (cat.I) +24 mm plateau	3,95	2,99	3,77	3,24
bigarreau rouge (cat.I) +24 mm plateau	3,65	2,47	3,50	2,35
fraise Darselect (cat.I) barq. 500 g	3,83	3,72	4,85	4,82
framboise barq.125 g	10,25	9,28	12,66	13,62
kiwi (cat.I) 95-105 g (30 fruits) vrac	1,19	1,38	1,47	1,53
marron chataigne G2(65-85/kg) sac 5 kg	2,87	3,06	2,70	
nectarine chair blanche (cat.I) B plateau 1rg	1,24	1,28	1,07	1,41
nectarine chair jaune (cat.I) B plateau 1rg	1,23	1,28	1,02	1,41
noix de Grenoble sèche (cat.I) +30 mm sac 5 kg	3,38	3,62	3,34	3,80
pêche chair blanche (cat.I) B plateau 1rg	1,20	1,27	1,10	1,39
pêche chair jaune (cat.I) B plateau 1rg	1,17	1,14	1,09	1,4
poire Passe-crassane (cat.I) 75-80 mm plateau 1rg	1,33	1,68		
poire Williams (cat.I) 65-70 mm plateau 1rg	1,13	1,02	1,00	1,01
pomme Canada grise (cat.I) 170/220 g plateau 1rg	1,17	1,35		
pomme Gala (cat.I) 170/220 g plateau 1rg	1,00	1,16		
pomme Golden (cat.I) 170/220 g plateau 1rg	0,85	1,15		
prune Mirabelle (cat.I) 20-25 mm plateau		2,30	1,50	2,36
carotte colis 12kg			0,57	0,61
chicorée frisée blanchie (cat.I) +550 g colis de 10			1,43	1,31
chicorée Scarole blanchie (cat.I) +550 g colis de 10			1,53	
chou blanc (cat.I) gros colis de 6	0,63		0,56	
chou frisé (cat.I) moyen plateau de 6			0,59	0,61
concombre (cat.I) 400-500 g colis de 12			0,55	0,61
courge			0,46	0,65
courgette plateau			0,99	1,17
épinard (cat.I) caisse vrac	1,29	1,53	1,74	1,73
laitue Batavia (cat.I) colis de 12	0,48	0,51	0,56	0,52
navet rond violet plateau			1,13	1,11
oignon blanc frais botte			0,72	0,79
poireau (cat.I) 30-40 mm plateau 5 kg	0,84	1,18	0,88	1,17
radis rond botte	0,51	0,51	0,65	0,61
tomate ronde (cat.I) 57-67 mm colis 10 kg			0,99	0,96

source : RNM



www.rnm.franceagrimer.fr

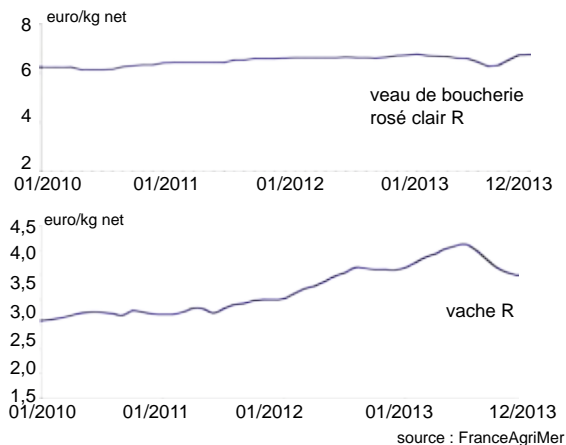
Chaque jour, en temps réel, les cotations des produits agricoles suivis par le Réseau des Nouvelles des Marchés sont accessibles sur abonnement sur le site.



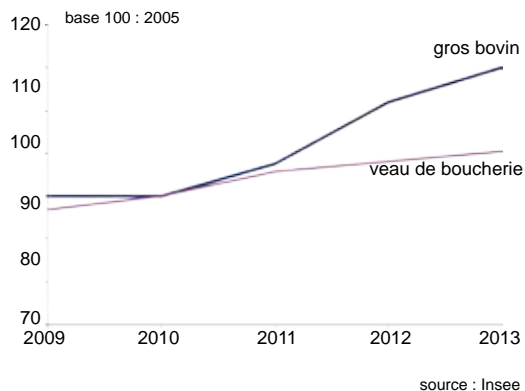
LES COURS DES VIANDES

Bovines

Cotation bassin Centre-Est - entrée abattoir

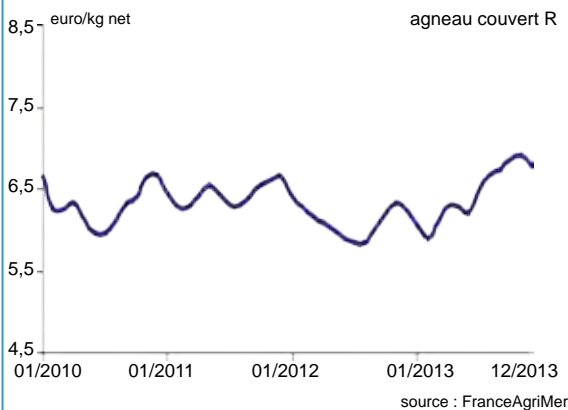


IPPAP bovins

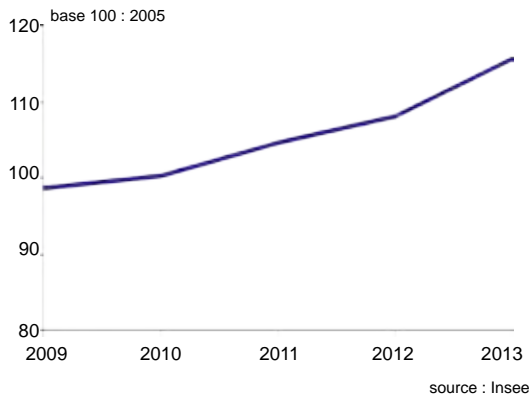


Ovines

Cotation Sud-Est - entrée abattoir

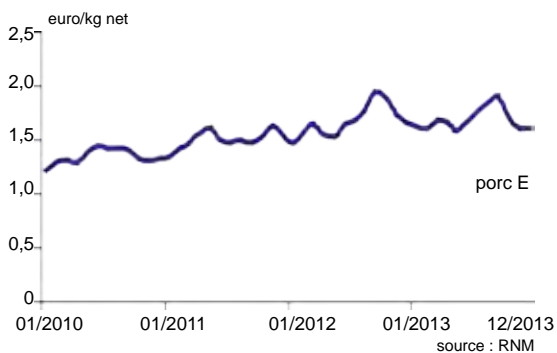


IPPAP ovins

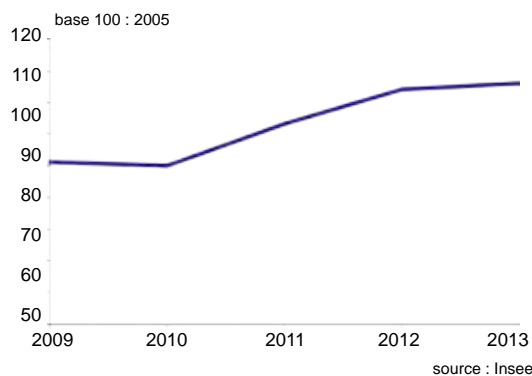


Porcines

Cotation Sud-Est - entrée abattoir



IPPAP porcins



IPPAP : indice des prix des produits agricoles à la production



VALEUR VÉNALE DES TERRES AGRICOLES

MÉTHODE

L'enquête sur la valeur des terres agricoles vise à établir des indicateurs de prix, pour les principales catégories de terres agricoles.

La méthodologie a été renouvelée, avec un double objectif :

- améliorer les estimations dans un contexte de fortes évolutions du marché foncier agricole
- harmoniser les travaux des services statistiques agricoles avec ceux des Safer.

Prix des vignes

Il résulte d'un travail d'expertise conjoint réalisé par les Safer et les services du Ministère de l'agriculture. Les appellations viticoles, précisément définies, ont été regroupées par bassin viticole, selon le découpage fixé par le décret portant création des conseils de bassin viticole.

Un département, ou a fortiori une région administrative, suivant la répartition de ses appellations, peut donc être présent dans deux bassins viticoles.

Le changement de méthode explique des différences avec les niveaux de prix publiés par le passé.

Prix des terres et des prés

Les prix retenus sont ceux des terres agricoles non bâties et destinées à conserver leur vocation agricole. Ils s'appliquent aux terres libres de tout bail, d'une superficie égale ou supérieure à 70 ares.



VALEUR VÉNALE DES VIGNES

- Valeur vénale moyenne des vignes en Rhône-Alpes de 2010 à 2013 (terres libres à la vente) -

«Bassin viticole Département»		Appellations	2010	2011	2012	2013	2013 Minima	2013 Maxima	Évolution 2013/2012 en %
Bourgogne - Beaujolais - Savoie - Jura									
01-Ain		AOP	10,0	10,0	13,0	14,0			8
		Vin du Bugey	10,0	10,0	13,0	14,0	10,0	15,0	8
69-Rhône		AOP	27,5	24,9	24,7	25,3			2
		AOP Beaujolais	12,3	10,5	10,0	10,0	5,0	30,0	0
		AOP Beaujolais Village	13,6	11,6	11,0	12,0	3,0	30,0	9
		AOP Coteaux du Lyonnais	13,6	13,6	13,6	13,6	10,0	15,0	0
		Crus Beaujolais	61,9	57,5	58,1	59,1			2
		dont AOP Brouilly	62,3	60,0	58,0	60,0	45,0	70,0	3
		dont AOP Chénas	21,0	27,6	25,0	28,0	12,0	30,0	12
		dont AOP Chiroubles	45,7	45,8	45,0	43,0	22,0	55,0	-4
		dont AOP Côtes de Brouilly	58,0	48,0	50,0	55,0	38,0	65,0	10
		dont AOP Fleurie	86,0	81,3	81,0	81,0	73,0	100,0	0
		dont AOP Juliénas	55,6	42,3	45,0	45,0	35,0	58,0	0
		dont AOP Morgon	58,9	56,6	60,0	61,0	55,0	78,0	2
		dont AOP Moulin à Vent	94,7	84,7	86,0	87,0	70,0	102,0	1
		dont AOP Régnier	19,5	16,3	16,5	16,0	10,0	28,0	-3
73-Savoie		AOP	35,3	36,0	35,9	35,9			0
		Chautagne	23,0	22,0	21,0	21,0	12,0	35,0	0
		Combe de Savoie	32,0	33,0	32,0	32,0	23,0	42,0	0
		Cluse de Chambéry	48,0	49,0	50,0	50,0	32,0	75,0	0
		Les Quatre Cantons	22,0	22,0	22,0	22,0	18,0	35,0	0
Val de Loire - Centre									
42-Loire		AOP	15,0	11,7	10,7	11,7			9
		Côtes du Forez	15,0	11,0	10,0	11,0	8,0	12,0	10
		Côte roannaise	15,0	12,0	11,0	12,0	10,0	15,0	9
Vallée du Rhône - Provence									
07-Ardèche		AOP (hors Saint-Péray)	66,8	68,7	68,6	68,6			0
		Côtes du Vivarais	11,0	15,0	14,0	14,0	13,0	17,0	0
		Saint-Joseph	110,0	110,0	110,0	110,0	80,0	120,0	0
		Cornas	450,0	450,0	450,0	450,0	400,0	500,0	0
		Côtes du Rhône appellation régionale	15,0	18,0	18,0	18,0	15,0	20,0	0
		Vins hors AOP	9,0	11,8	11,8	11,8			0
		Vins IGP	9,0	12,0	12,0	12,0	8,0	16,0	0
		Vins sans IG	9,0	10,0	10,0	10,0	8,0	16,0	0
26-Drôme		AOP (hors Hermitage)	23,6	23,9	24,1	24,5			2
		Appellations du Diois	38,0	37,0	38,0	39,0	37,0	45,0	3
		Crozes- Hermitage	95,0	93,0	93,0	95,0	85,0	110,0	2
		AOP Côtes du Rhône	11,7	13,2	13,2	13,2			0
		dont Côtes du Rhône appellation Régionale	10,0	12,0	12,0	12,0	10,0	15,0	0
		dont Côtes du Rhône Villages	15,0	16,0	16,0	16,0	15,0	18,0	0
		dont Côtes du Rhône Villages avec nom de commune	25,0	22,0	22,0	22,0	20,0	25,0	0
		Vinsobres	38,0	32,0	33,0	33,0	30,0	40,0	0
		AOP Grignan-Les Adhémar	10,0	8,0	8,5	9,5	6,0	11,0	12
		AOP Hermitage	800	900,0	900,0	1 000,0	800,0	1 100,0	11
		Vins hors AOP	8,0	8,0	7,5	7,0			-7
		Vins IGP	8,0	8,0	7,5	7,0	6,0	10,0	-7
		Vins sans IG	8,0	8,0	7,5	7,0	6,0	10,0	-7
42-Loire		Condrieu	450,0	600,0	600,0	650,0	600,0	750,0	8
69-Rhône		AOP Côte Rotie	700	900,0	900,0	1 000,0	800,0	1 100,0	11

Source : Safer - SSP - Terres d'Europe-Scarff



VALEUR VÉNALE DES TERRES AGRICOLES

- Prix moyen des terres et prés libres de plus de 70 ares - - de 2009 à 2013 -

Prix moyen des terres et prés libres de plus de 70 ares (euro courant / ha)

	2009	2010	2011	2012	2013	évolution	minimum	maximum
					dominante	2013/2012	2013 (1)	2013 (2)
AIN	3 200	3 320	3 300	3 240	3 260	1%		
1 1 Bresse	2 520	2 620	2 700	2 970	2 900	-2%	1 000	5 390
1 2 Bugey	2 560	2 520	2 510	2 420	2 780	15%	600	11 050
1 3 Vallée de la Saône - Dombes - Coteaux	4 340	4 310	4 000	3 530	3 690	5%	1 400	8 190
1 4 Pays de Gex - Haut-Bugey	1 980	3 070	3 810	4 240	3 430	-19%	790	15 000
ARDECHE	5 330	5 220	4 680	4 970	5 220	5%		
7 1 Bas Vivarais - Coiron - Vallée du Rhône	7 400	8 440	7 250	8 000	9 380	17%	1 900	26 370
7 2 Plateau ardéchois	4 640	4 150	3 830	3 980	3 860	-3%	900	14 970
DROME	6 520	6 360	5 760	5 780	6 030	4%		
26 1 Vercors et Diois	7 020	6 110	3 950	3 960	4 350	10%	1 330	10 000
26 2 Plaines rhodaniennes - Tricastin - région de royans	7 140	7 200	7 010	7 350	7 520	2%	2 340	12 790
26 3 Valloire - Gallauze et Herbasse	4 760	5 100	5 310	6 040	5 800	-4%	1 940	17 100
26 4 Baronnie	6 040	5 530	5 080	1 780	3 150	77%	1 000	7 760
ISERE	5 240	5 970	5 370	5 420	4 600	-15%		
38 1 Bas-Dauphiné	4 660	5 030	4 680	5 010	4 330	-14%	1 500	10 030
38 2 Vallée du Grésivaudan - Vallée du Rhône	8 310	11 380	9 540	9 080	6 640	-27%	2 190	13 180
38 3 Préalpes - Région Haute Alpine	4 980	5 110	4 480	3 730	3 820	2%	740	15 700
LOIRE	3 520	3 540	3 360	3 330	3 380	2%		
42 1 Plaine du Forez et Roannais	3 710	3 620	3 570	3 610	4 000	11%	1 500	10 060
42 2 Monts du Lyonnais et du Jarez	4 030	4 450	4 140	3 900	3 480	-11%	1 420	9 150
42 3 Monts du Forez, Madeleine, Pilat	2 820	2 720	2 420	2 460	2 380	-3%	890	5 240
RHONE	5 070	5 050	4 820	4 570	4 640	2%		
69 1 Beaujolais viticole	5 780	5 520	5 490	4 170	5 340	28%	1 340	20 850
69 2 Monts du Lyonnais	4 240	4 120	3 860	3 310	3 240	-2%	970	17 840
69 3 Plateau du Lyonnais - Zone fruitière viticole du Lyonnais	6 330	6 380	5 970	7 160	6 760	-6%	1 600	21 350
69 4 Vallées et plaines Nord et Est de Lyon	6 250	6 690	6 650	6 810	7 020	3%	2 470	20 000
SAVOIE	5 710	6 320	6 580	5 990	5 150	-14%		
73 1 Beaufortin Tarentaise - Maurienne	5 330	3 180	2 830	2 830	2 440	-14%	540	9 530
73 2 Savoie Ouest	5 810	7 210	7 630	6 860	5 910	-14%	1 490	15 000
HAUTE-SAVOIE	9 720	9 270	9 480	9 010	9 550	6%		
74 1 Haute-Savoie	9 720	9 270	9 480	9 010	9 550	6%	2 380	23 010

(1) Minimum : 95 % des prix sont supérieurs à ce seuil

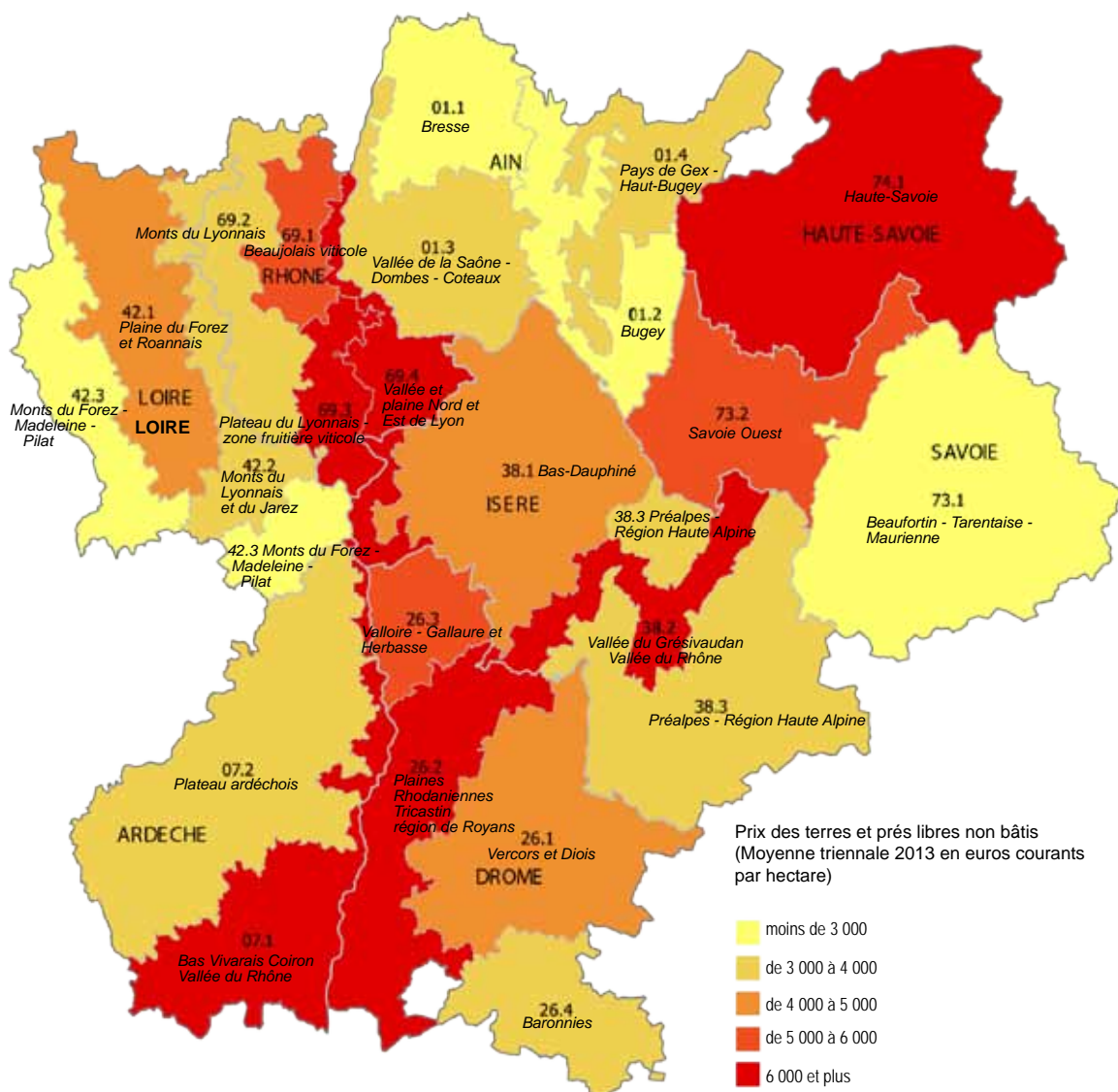
(2) Maximum : 5 % des prix sont supérieurs à ce seuil

Source : Safer - SSP - Terres d'Europe-Scarf



VALEUR VÉNALE DES TERRES AGRICOLES

- La valeur vénale des terres en 2013 -



Source : DRAAF Rhône-Alpes (2013) - SAFER-SSP - Terres d'Europe - Scafr (2013)
©IGN - GéoFLA@2014 - BDCarto® 2014





L'ENSEIGNEMENT AGRICOLE

Les établissements	58
Effectifs - Résultats aux examens.....	59

MÉTHODE

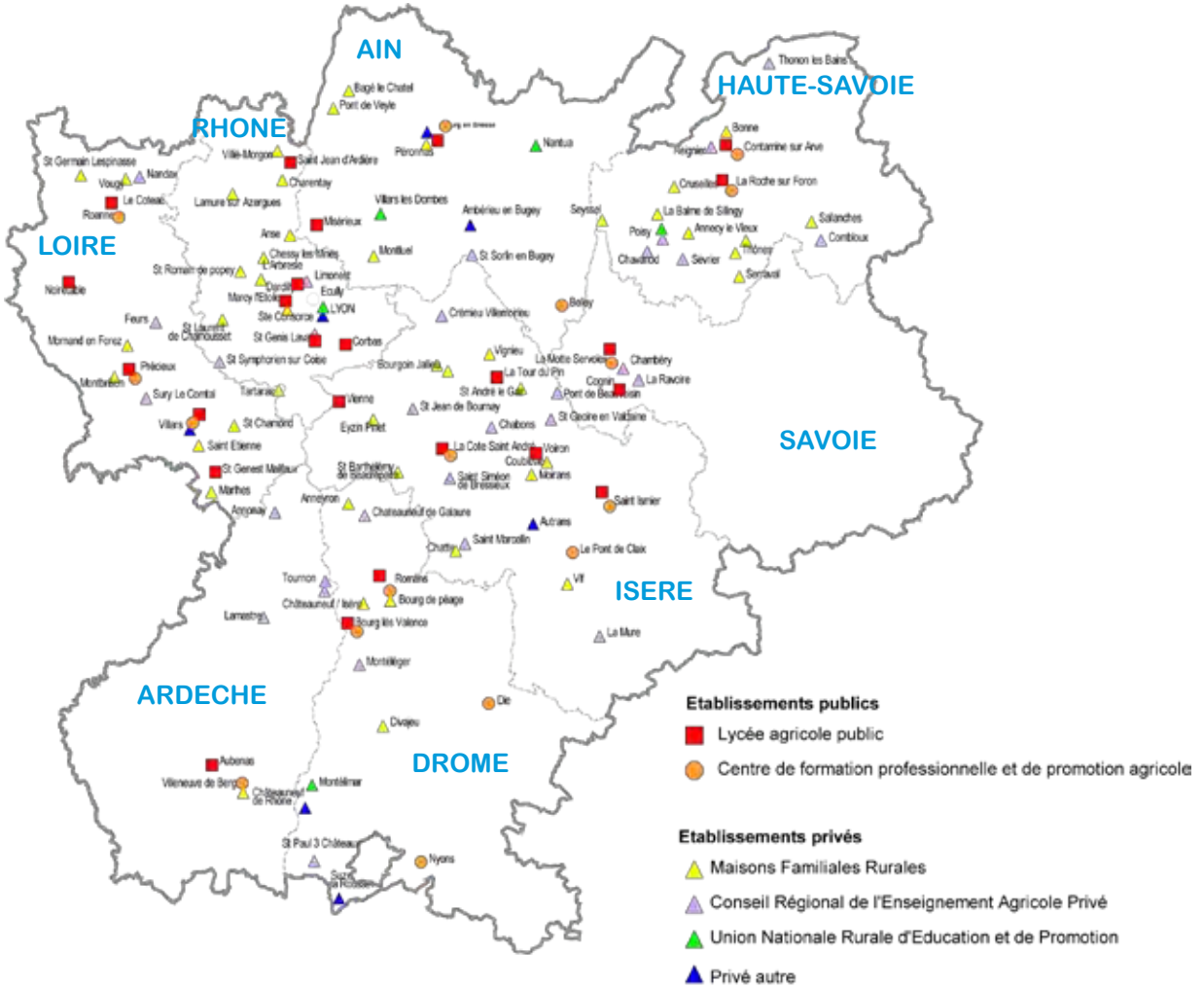
Les données proviennent des fichiers administratifs de la DRAAF (Service Régional de la Formation et du Développement).

La DRAAF assure l'autorité académique de l'enseignement agricole régional public et privé et l'animation du service public d'enseignement.



L'ENSEIGNEMENT AGRICOLE

- Localisation des établissements -



source : DRAAF - SRFD



L'ENSEIGNEMENT AGRICOLE

- Effectifs - Résultats aux examens -

EFFECTIF SCOLARISE PAR CYCLE - RENTRÉE 2014

	Nombre d'établissements	Nombre de classes	Nombre d'élèves			Total
			Cycle court	Cycle long	Cycle supérieur	
Public	20	267	429	4 400	987	5 816
Privé à temps plein	47	295	2 422	3 744	713	6 879
Privé à rythme approprié (MFR)	26	280	2 786	4 027	347	7 160
ENSEMBLE	93	842	5 637	12 171	2 047	19 855

MFR : Maisons Familiales et Rurales

cycle court : 4ème, 3ème, CAPA, BEPA, CPA
 cycle long : 2ème, 1ère, terminale, techno., professionnel
 cycle supérieur : BTS A 1 et 2, post BTS A

EFFECTIF SCOLARISE PAR DÉPARTEMENT - RENTRÉE 2014

	Ain	Ardèche	Drôme	Isère	Loire	Rhône	Savoie	Haute Savoie	Rhône-Alpes
Public									
nombre d'établissements	2	1	2	5	3	3	2	2	20
nombre d'élèves	714	427	637	1 215	1 028	688	614	493	5 816
Privé à temps plein									
nombre d'établissements	2	3	4	6	3	3	1	4	26
nombre d'élèves	613	400	962	1 381	982	677	281	1 583	6 879
Privé à rythme approprié									
nombre d'établissements	5	1	4	10	8	10	0	9	47
nombre d'élèves	938	167	641	1 547	1 230	1 335	0	1 302	7 160
ENSEMBLE									
nombre d'établissements	9	5	10	21	14	16	3	15	93
nombre d'élèves	2 265	994	2 240	4 143	3 240	2 700	895	3 378	19 855

RÉSULTATS AUX EXAMENS EN JUIN 2014

	CAPA rénové	BEPA	BAC pro	BAC techno	B TSA
Nombre d'inscrits	879	3 075	3 976	1 144	1 947
Nombre de présents	714	2 767	3 258	503	1 394
Admis/présents	85 %	93 %	85 %	86 %	76 %

source : DRAAF - SRFD



LA FORÊT ET LE BOIS

La forêt-----	62
Le bois -----	63

MÉTHODE

Les surfaces boisées par type de forêt proviennent de l'enquête annuelle sur l'utilisation du territoire.

Les surfaces boisées par type de propriétaire proviennent de l'Inventaire Forestier National (inventaires départementaux 1993 à 2000, inventaire régional 2011).

Les données relatives aux entreprises, à la récolte de bois et à la production de sciages proviennent des enquêtes annuelles de branches «Exploitation Forestière» et «Scieries».

Les résultats de l'enquête Exploitation Forestière correspondent au lieu de récolte, tandis que ceux de l'enquête Scierie correspondent au lieu de situation de l'établissement producteur de sciages.

Les récoltes sont mesurées en mètres cubes bois ronds sur écorce, les produits en mètres cubes sciages (sauf produits connexes de scieries en tonnes).

DÉFINITIONS

Surfaces boisées : formations végétales caractérisées par la présence d'arbres d'essences forestières, dont le couvert est supérieur ou égal à 10 %.

Forêts : surfaces boisées d'au moins 50 ares.

Forêts de production : forêts disponibles pour la production de bois, c'est à dire où l'exploitation est possible.

Autres forêts : forêts ayant une fonction de production nulle ou négligeable.

Forêts publiques : forêts appartenant à l'Etat et aux collectivités publiques, dont la gestion est confiée à l'Office National des Forêts.

Bois d'oeuvre : grumes destinées principalement au sciage, parfois au déroulage ou au tranchage.

Bois d'industrie : en général rondins de petits diamètre, destinés principalement à la trituration pour la fabrication de panneaux et de pâtes à papier.

Bois énergie : bois utilisé en tant que combustible, principalement sous forme de bûches, plaquettes forestières, granulés.



LA FORET

- Répartition des surfaces boisées -

Par type de forêt

En hectare	Ain	Ardèche	Drôme	Isère	Loire	Rhône	Savoie	Haute-Savoie	Rhône-Alpes	France
Forêts de feuillus	121 000	137 000	150 000	152 000	30 000	50 000	85 000	44 000	769 000	9 204 000
Forêts de résineux	26 000	65 000	100 000	77 000	49 000	23 000	77 000	73 000	491 000	3 184 000
Forêts mixtes	46 000	87 000	84 000	55 000	41 000	9 000	52 000	63 000	437 000	2 584 000
Total forêts	193 000	289 000	334 000	284 000	121 000	82 000	214 000	180 000	1 696 000	14 972 000
Autres formations boisées ¹	26 000	19 000	17 000	27 000	19 000	15 000	8 000	14 000	145 000	2 019 000
Total formations boisées	218 000	308 000	351 000	311 000	140 000	98 000	222 000	194 000	1 841 000	16 991 000

¹ peupleraies, bosquets, haies, alignements d'arbres, coupes rases

source : Agreste - TerUti 2012

Par type de propriétaire

En hectare	Ain	Ardèche	Drôme	Isère	Loire	Rhône	Savoie	Haute-Savoie	Rhône-Alpes	France
Forêts publiques	60 000	28 000	81 000	78 000	6 000	3 000	88 000	54 000	398 000	4 058 000
Forêts privées	145 000	279 000	256 000	216 000	130 000	72 000	112 000	131 000	1 341 000	12 240 000
ENSEMBLE FORETS	205 000	307 000	337 000	294 000	136 000	75 000	200 000	185 000	1 739 000	16 298 000

source : Inventaire Forestier National



LE BOIS

- Récolte de bois - Production de sciages -

Récolte de bois en 2013

millier de m³

x 1 000 m ³ au lieu de récolte	Ain	Ardèche	Drôme	Isère	Loire	Rhône	Savoie	Haute- Savoie	Rhône- Alpes	France
Bois d'œuvre	251,8	170,4	59,1	238,2	241,6	345,1	301,0	222,1	1 829	18 535
Feuillus	52,6	2,0	11,9	2,2	32,5	5,0	7,9	7,1	121	4 862
chêne	12,8	0,0	0,1	0,9	0,5	0,9	0,7	0,3	16	2 129
hêtre	7,9	0,4	1,2	0,4	1,8	0,5		0,0	12	1 086
peuplier	24,7	1,2	8,7	0,4	23,7	3,0	6,3	4,6	73	1 117
Conifères	199,1	168,4	47,2	236,1	209,1	340,1	293,0	215,0	1 708	13 673
sapin, épicéa	177,1	63,1	37,7	232,5	200,1	185,1	135,8	208,8	1 240	6 512
douglas	10,2	76,3	0,3	1,6	4,2	122,7	148,9	2,8	367	2 107
pin sylvestre	5,9	8,2	0,9	0,0	0,5	22,9	1,7	0,1	40	703
Trituration	29,8	33,5	54,1	1,4	38,9	20,0	26,3	2,0	206	9 648
Autres bois d'industrie	1,1	1,9	8,8		34,9	7,3	0,4	1,0	55	755
Bois énergie (commercialisé)	69,0	58,3	52,1	33,2	132,6	31,6	29,5	39,9	446	6 915
Bois énergie (commercialisée)	351,7	264,1	174,1	272,8	448,0	403,9	357,2	265,0	2 537	35 853
dont bois certifié	171,6	96,3	61,4	75,5	104,9	143,9	103,2	119,6	876	18 581

Les sciages en 2013

x 1 000 m ³ au lieu de production	Ain	Ardèche	Drôme	Isère	Loire	Rhône	Savoie	Haute- Savoie	Rhône- Alpes	France
Feuillus	37,8	1,0	3,2	5,5	1,6	4,0	0,1	0,0	53	1 305
chêne	29,1	0,1	0,0	0,4	0,2	0,0	0,0	0,0	30	582
hêtre	3,0	0,1	0,0	0,1	0,1	0,0	0,0	0,0	3	366
peuplier	4,9	0,4	0,0	0,3	1,1	4,0	0,0	0,0	11	235
Conifères	298,4	79,9	35,1	154,3	160,3	58,0	90,5	153,2	1 030	6 544
sapin, épicéa	274,0	26,6	30,8	139,1	91,0	24,8	86,8	151,0	824	3 626
douglas	16,0	33,7	3,6	10,9	50,8	33,1	1,7	0,6	150	751
pin sylvestre	5,7	18,8	0,1	0,1	15,4	0,1	0,0	0,8	41	446
TOTAL SCIAGÉS	336,2	80,9	38,3	159,8	161,8	62,0	90,7	153,2	1 083	7 901
(yc bois tropicaux, nc merrains et bois sous rail)										
dont sciages certifiés	96,9	26,5	27,2	50,5	20,2	11,8	39,6	12,3	285	3 074

source : Enquête annuelle de branche Exploitation Forestière et Scieries 2013





L'ANNÉE CLIMATIQUE

Relevés mensuels 2013 par station ----- 66

MÉTHODE

Les données proviennent de Météo-France.

L'ANNÉE 2013

2013, MÉTÉO CHAOTIQUE

Janvier	Du chaud et du froid
Février	Un mois froid et sombre
Mars	Un mois frais et humide
Avril	Grandes variations de températures, précipitations soutenues
Mai	De fortes pluies, du froid ... et pas de soleil
Juin	Un mois de juin qui hésite entre automne et été !
Juillet	Orageux, chaud et ensoleillé
Août	Plutôt sec et toujours du soleil
Septembre	De grandes variations de températures
Octobre	Douceur générale et pluies abondantes dans l'est de la région
Novembre	Pluviométrie excédentaire dans le nord, très déficitaire dans le sud
Décembre	L'année se termine de façon contrastée



CLIMATOLOGIE

- Relevés mensuels 2013 par station-

		janv.	février	mars	avril	mai	juin	juillet	août	sept	oct.	nov.	déc.
Station Ambérieu en Bugey (01)													
TEMPÉRATURE	Moyenne (degré C)	2,3	0,6	6,7	11,0	12,2	17,7	22,4	20,2	17,3	14,6	5,5	4,0
	Normale*	2,5	3,8	7,5	10,5	14,9	18,2	20,8	20,3	16,4	12,5	6,6	3,5
INSOLATION	Durée totale (heures)	23,1	35,9	102,1	126,2	107,6	218,7	282,3	294,3	162,9	70,9	59,7	98,3
	Normale**	71,7	96,9	166,5	187,7	215,4	250,1	284,9	252,2	183,6	120,0	68,9	50,2
PRÉCIPITATION	Hauteur (mm)	97,8	67,7	71,8	98,2	216,2	69,2	73,2	58,8	76,8	101,5	181,7	119,6
	Normale*	83,7	73,3	80,1	95,2	116,6	91,7	77,7	82,1	111,0	120,1	107,6	95,3
Station d'Aubenas/insolation de Lanas (07)													
TEMPÉRATURE	Moyenne (degré C)	5,3	4,0	8,3	11,9	13,6	19,5	24,0	22,0	19,0	15,8	8,2	6,9
	Normale*	4,9	6,0	9,3	12,0	16,1	19,9	22,8	22,3	18,3	13,8	8,7	5,7
INSOLATION	Durée totale (heures)	142,5	165,0	166,7	151,5	202,1	292,1	333,1	314,3	233,5	108,0	99,4	145,4
	Normale**	132,1	152,5	208,4	208,1	242,0	285,2	314,6	280,0	218,3	151,8	127,3	123,2
PRÉCIPITATION	Hauteur (mm)	66,0	25,5	198,5	77,0	173,0	10,5	169,5	46,5	97,0	209,0	18,0	147,5
	Normale*	75,6	56,7	48,0	87,3	96,1	67,0	47,3	65,3	130,9	165,3	119,8	90,0
Station de Montélimar (26)													
TEMPÉRATURE	Moyenne (degré C)	4,9	4,0	8,8	12,0	14,0	19,6	24,9	22,6	19,8	17,1	7,9	7,2
	Normale*	5,0	6,3	9,7	12,4	16,6	20,4	23,5	23,0	18,9	14,6	9,1	5,8
INSOLATION	Durée totale (heures)	102,2	147,1	160,6	160,0	208,7	306,4	355,2	330,1	243,4	127,0	84,8	129,6
	Normale**	104,9	134,5	200,0	214,6	255,2	295,5	327,3	293,6	224,5	152,3	110,3	92,1
PRÉCIPITATION	Hauteur (mm)	42,3	32,3	129,5	89,2	175,1	6,8	69,2	47,1	95,0	146,6	44,9	94,4
	Normale*	64,0	45,2	47,1	81,3	83,1	55,2	48,7	57,7	116,2	135,8	100,5	70,5
Station de St Etienne de St Geoirs (38)													
TEMPÉRATURE	Moyenne (degré C)	1,6	0,2	5,9	9,8	11,3	16,7	21,5	19,5	16,5	13,9	4,8	4,3
	Normale*	2,4	3,7	7,0	9,8	14,4	17,9	20,5	20,2	16,3	12,3	6,5	3,2
INSOLATION	Durée totale (heures)	68,2	96,1	132,3	144,8	137,8	254,4	332,2	308,5	203,4	104,6	68,3	139,3
	Normale**	95,0	111,7	169,8	183,0	219,1	255,4	289,8	255,5	193,1	137,5	84,5	71,6
PRÉCIPITATION	Hauteur (mm)	61,3	44,1	120,5	103,1	170,5	40,4	106,8	54,3	90,3	208,0	125,8	78,3
	Normale*	61,3	51,6	66,3	83,0	104,1	75,2	59,3	67,2	105,7	105,8	87,7	67,1

* : normale 1971 - 2000

** : normale 1991 - 2000

source : Météo France



CLIMATOLOGIE

- Relevés mensuels 2013 par station -

		janv.	février	mars	avril	mai	juin	juillet	août	sept	oct.	nov.	déc.
Station Andrézieux Bouthéon (42)													
TEMPÉRATURE	Moyenne (degré C)	3,1	1,1	6,8	10,1	11,4	17,2	21,9	19,6	17,3	14,6	5,6	5,0
	Normale*	3,2	4,3	7,4	10,0	14,3	17,8	20,4	20,0	16,3	12,6	7,1	4,1
INSOLATION	Durée totale (heures)	49,5	55,8	115,0	131,0	130,3	220,0	307,6	289,6	186,4	110,0	55,0	141,5
	Normale**	85,6	108,8	159,3	182,4	212,5	239,5	273,1	251,4	187,3	133,5	83,5	67,9
PRÉCIPITATION	Hauteur (mm)	34,2	36,8	53,7	107,2	131,2	25,9	114,5	34,6	55,2	58,8	96,2	39,3
	Normale*	36,6	28,2	36,7	61,3	91,6	78,3	64,0	70,4	75,7	71,8	63,1	40,5
Station de Lyon-Bron (69)													
TEMPÉRATURE	Moyenne (degré C)	3,4	1,8	7,4	11,7	13,1	19,0	23,9	21,7	18,5	15,8	6,8	4,7
	Normale*	3,4	4,8	8,4	11,4	15,8	19,4	22,1	21,6	17,6	13,4	7,5	4,3
INSOLATION	Durée totale (heures)	42,3	53,1	123,4	139,0	135,8	252,5	321,5	318,9	196,0	109,6	75,1	93,0
	Normale**	73,9	101,2	170,2	190,5	221,2	254,3	283,0	252,7	194,8	129,6	75,9	54,5
PRÉCIPITATION	Hauteur (mm)	48,2	40,6	70,3	93,4	187,5	28,9	69,0	58,8	89,8	77,8	110,4	93,4
	Normale*	47,2	44,1	50,4	74,9	90,8	75,6	63,7	62,0	87,5	98,6	81,9	55,2
Station de Chambéry - Voglans (73)													
TEMPÉRATURE	Moyenne (degré C)	1,9	1,9	6,3	11,3	12,7	18,2	22,6	20,6	16,7	14,2	6,4	3,0
	Normale*	2,2	3,6	7,4	10,7	15,2	18,7	21,0	20,4	16,5	12,1	6,3	3,1
INSOLATION	Durée totale (heures)	62,3	84,5	100,2	136,0	113,5	210,4	298,2	275,1	178,6	96,4	53,3	127,3
	Normale**	77,7	104,4	156,7	172,8	202,3	234,0	260,1	232,5	176,3	121,4	71,2	60,6
PRÉCIPITATION	Hauteur (mm)	95,6	99,6	132,4	144,6	163,3	63,6	131,6	63,0	110,5	174,2	219,9	85,3
	Normale*	102,6	91,5	100,0	92,2	104,2	94,8	86,6	91,7	111,8	122,6	105,0	118,0
Station d'Annecy (74)													
TEMPÉRATURE	Moyenne (degré C)	0,7	0,0	5,1	10,6	11,5	17,2	21,8	19,8	16,3	13,4	5,2	2,7
	Normale*	1,9	3,3	6,8	10,2	14,9	18,2	20,2	19,9	15,5	116,0	5,9	2,5
INSOLATION	Durée totale (heures)	87,2	119,4	108,2	155,6	121,0	234,0	332,2	303,6	198,4	102,7	81,1	136,7
	Normale**	90,8	114,7	169,4	193,6	221,0	259,7	274,6	241,2	190,3	142,6	86,7	68,7
PRÉCIPITATION	Hauteur (mm)	102,8	90,8	114,8	117,6	172,2	61,9	146,7	62,8	104,5	178,9	150,7	98,4
	Normale*	91,2	82,1	94,6	102,8	105,1	90,0	100,8	114,8	123,3	118,0	116,8	109,9

* : normale 1971 - 2000

** : normale 1991 - 2000

source : Météo France



Vient de Paraître



Ce document de 32 pages présente l'essentiel des informations départementales et régionales sur l'agriculture, la forêt, l'enseignement agricole et l'industries agroalimentaire.

Toutes nos publications sont consultables et téléchargeables sur les sites :

www.draaf.rhone-alpes.agriculture.gouv.fr

www.agreste.agriculture.gouv.fr



Direction Régionale de l'Alimentation, de l'Agriculture et de la Forêt Rhône-Alpes
Service Régional de la Statistique de l'Information et de la Prospective

Cité administrative de la Part-Dieu
165 rue Garibaldi - BP 3202
69401 LYON CEDEX 03

Tél. : 04 78 63 25 35 - Télécopie : 04 78 63 34 37
sersip.draaf-rhone-alpes@agriculture.gouv.fr
www.draaf.rhone-alpes.agriculture.gouv.fr

