



Mai 2015

En mars 2015, les exportations de vins produits en région Languedoc-Roussillon (76,1 millions d'euros) progressent fortement en valeur (+ 13,4 % par rapport à mars 2014). Cette hausse est particulièrement vive pour les AOP mais les IGP ne sont pas en reste.

Selon le critère des quantités exportées (330 milliers d'hl en mars 2015), le constat est similaire : progression globale de 7,2 %, nettement plus marquée pour les AOP que pour les IGP.

Ce premier trimestre constitue le meilleur début d'année depuis quatre ans aussi bien pour les IGP que pour les AOP. Mais alors que pour les AOP, ce bilan découle d'un mois de mars particulièrement bon qui compense les résultats moyens des deux autres mois, il résulte de performances homogènes sur les trois mois pour les IGP.

Du côté des AOP, ce sont les achats des continents américains et asiatiques qui ont dynamisé les exportations régionales en mars 2015, tandis que pour les IGP, les pays membres de l'Union européenne sont les principaux acteurs de la vigueur de nos ventes.



Exportations de vins produits dans la région Languedoc-Roussillon

En mars 2015, les exportations de vins **IGP** s'établissent à 56,8 M€ pour 271,7 milliers d'hl, en hausse de 10,2 % en valeur par rapport à mars 2014 et de 4,3 % en quantité. Le prix moyen à l'export atteint 209€/hl, soit plus de 11€ de plus qu'un an plus tôt. La performance régionale est toutefois quelque peu amoindrie lorsqu'on la confronte au bilan des autres régions : les ventes de vins IGP produits ailleurs qu'en Languedoc-Roussillon progressent près de deux fois plus vite en mars 2015 (+19,1 %) par rapport à mars 2014 en valeur, + 9,3 % en volume).

Le total cumulé des exportations de vins régionaux IGP sur le 1er trimestre 2015 atteint 146 M€ (+ 7,9 % par rapport à 2014) pour 707 milliers d'hl (+ 2,4 %).

Les exportations des vins de Pays d'Oc sont en hausse de plus de 8 % en valeur par rapport au 1er trimestre 2014. Le bon mois de mars a permis de compenser le recul subi par les vins blancs en janvier et février et les Pays d'Oc blancs progressent globalement de plus de 5 % en valeur et de 2 % en volume. S'agissant des Pays d'Oc rouges et rosés, les trois premiers mois de 2015 ont tous été très bons ce qui permet au total trimestriel d'afficher des fortes progressions (+ 9,6 % en valeur, +5,7 % en volume).

En revanche, pour les autres IGP rouges et rosés, le net retrait observé en mars a pénalisé le résultat trimestriel qui, de ce fait, enregistre certes une augmentation en valeur (+ 6,5 % par rapport au 1er trimestre 2014) mais est à peu près stable en volume (+ 0,9 % seulement).

En termes géographiques, les ventes à l'Amérique (+ 18,2 %), à l'Asie (+10,6 %) et à l'Union européenne (+ 8 %) sont très dynamiques par rapport au 1er trimestre 2014.

S'agissant des vins **AOP**, le bilan de mars 2015 est particulièrement réjouissant : les volumes et les valeurs exportés progressent très nettement (+ 23 % par rapport à mars 2014). C'est beaucoup mieux que les résultats, pourtant bons, enregistrés par les vins AOP produits dans les autres régions françaises (hors Champagne : + 6,3 % en valeur et +4,6 % en volume).

Grâce aux excellentes performances enregistrées en mars, **le total cumulé des exportations de vins régionaux AOP sur le 1^{er} trimestre 2015 progresse au total de 12 % en valeur et de 8,5 % en volume par rapport au 1er trimestre 2014.**

Parmi les vins à AOP rouges et rosés, les appellations Languedoc et Roussillon connaissent des progressions particulièrement fortes avec des hausses de + 24 % et + 33 % en valeur par rapport aux trois 1ers mois 2014. À l'opposé, les bilans enregistrés par le Costières de Nîmes et le Minervois apparaissent sont plutôt médiocres avec des reculs significatifs en volume (supérieurs à 10 %) et des valeurs exportées en baisse (Costières de Nîmes) ou stables (Minervois).

Du côté des vins blancs, l'appellation Languedoc enregistre un très bon résultat avec des exportations en hausse de 19 %.

Du point de vue géographique, les ventes à l'Amérique progressent à un rythme soutenu (+20 %) et bénéficient d'une nette valorisation avec un prix moyen de 491,5 €/hl qui s'apprécie de plus de 60 € par rapport au 1er trimestre 2014. Les exportations vers l'Asie sont également en hausse (+ 12 %) mais avec des prix en nette baisse (310 €/hl en recul de plus de 40 €). Quant aux pays de l'Union européenne, leurs achats s'accroissent également mais c'est à un rythme moindre (+ 6,6 %) et surtout avec des prix en retrait (278 €/hl soit 10 € de moins qu'au 1^{er} trimestre 2014).

Méthodologie

La sélection des vins produits dans la région résulte d'une sélection faite sur les codes produits (nomenclature NGP9) déclarés par les exportateurs. Une partie des vins produits dans le Gard reste néanmoins impossible à cerner car les codes produits (« AOP Côtes du Rhône » et « AOP Côtes du Rhône Village ») portent sur un territoire majoritairement situé en PACA et en Rhône-Alpes, et n'ont donc pas été pris en compte pour cette analyse dans le champ des vins produits en Languedoc-Roussillon.

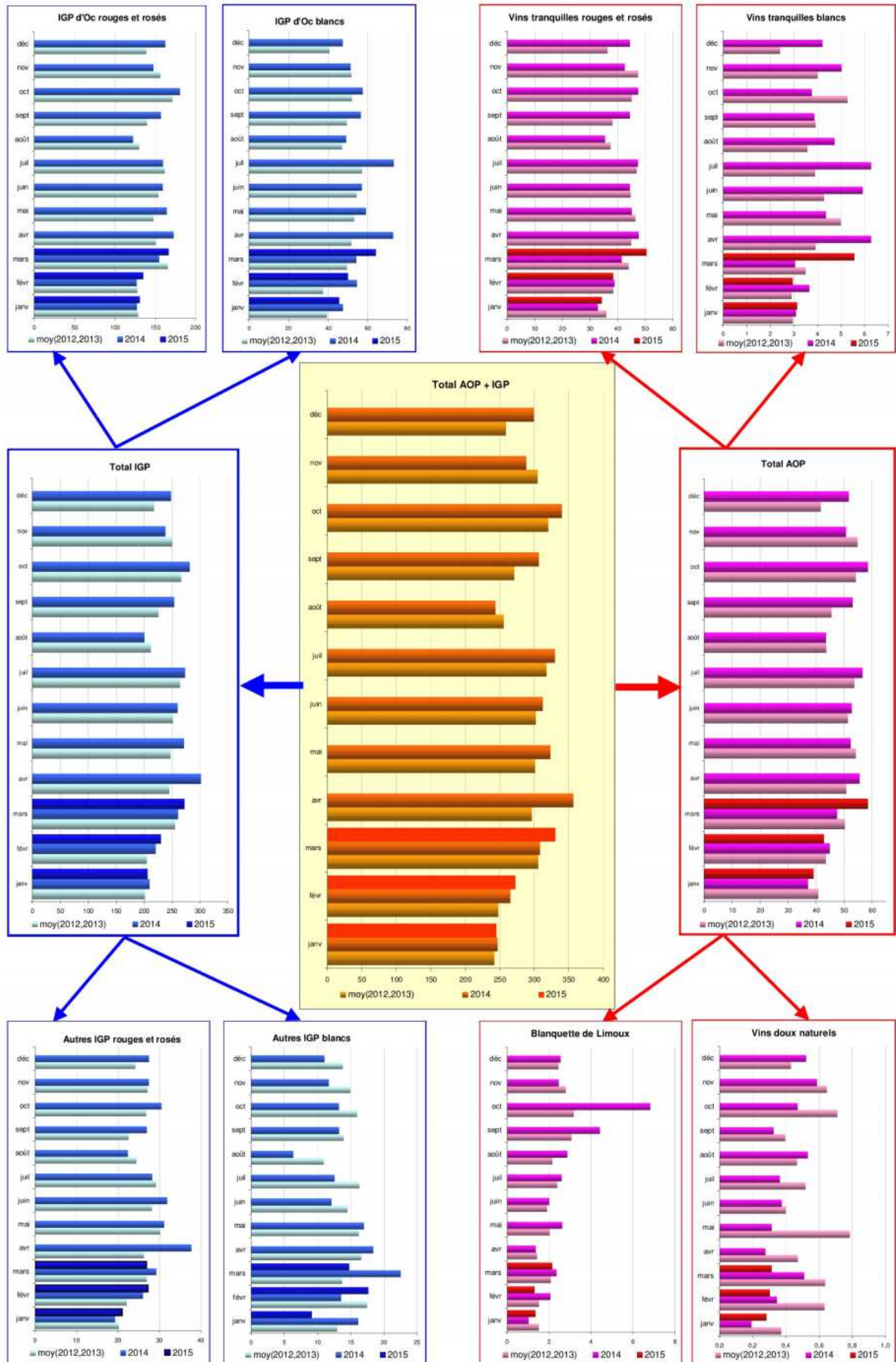
Au sein de ces appellations, certaines aires sont entièrement contenues dans la région (à l'instar de Lirac et Tavel) mais ces produits ne sont pas identifiables en tant que tels dans la nomenclature douanière. Ils ont donc été exclus du champ.

Pour plus d'informations en la matière, se référer à :

<http://www.draaf.languedoc-roussillon.agriculture.gouv.fr/Bilan-2014-des-exportations-de>

Quantités exportées en 1 000 hl

Quantités exportées en 1000 hl

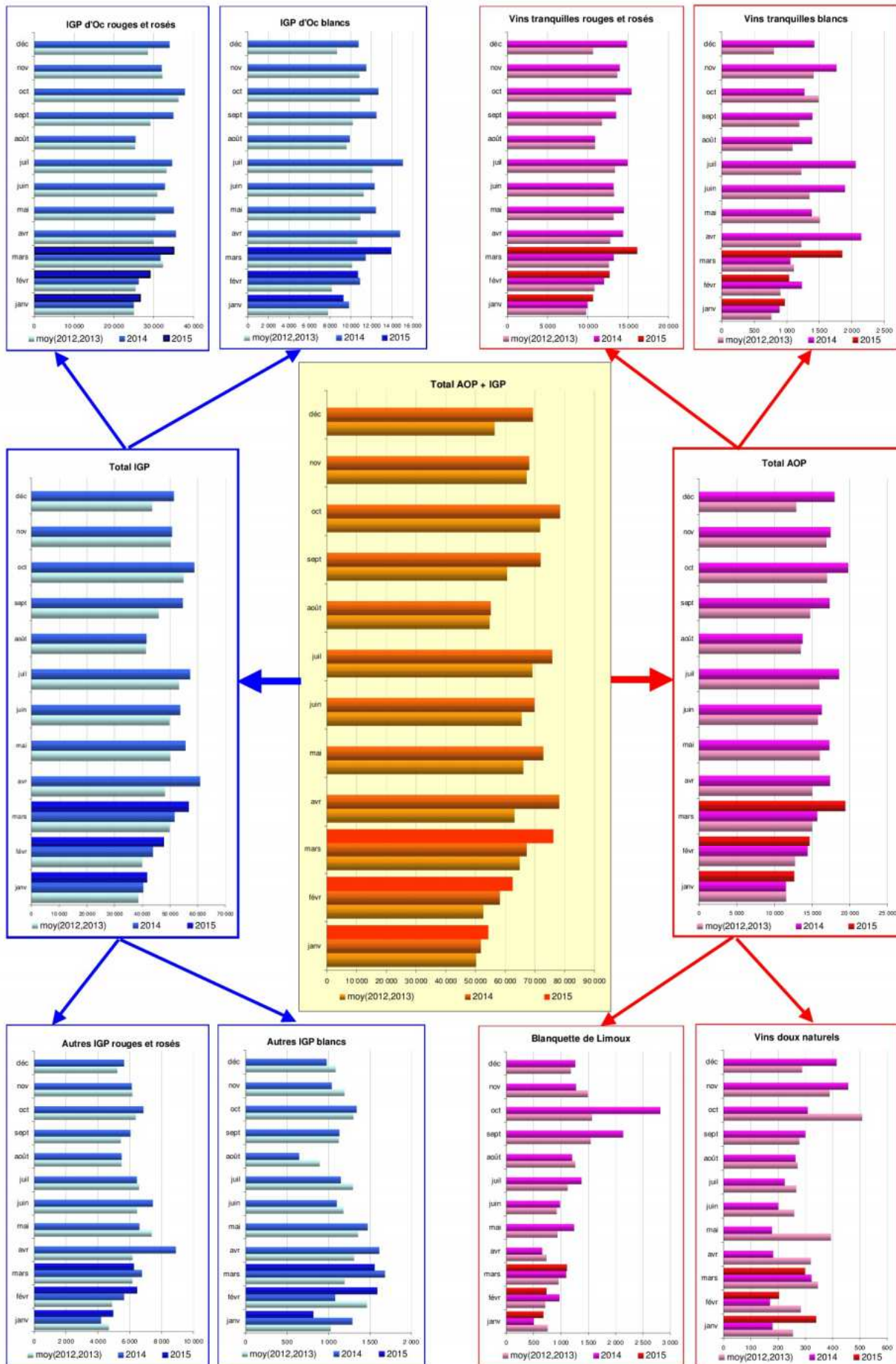


Source : Traitements Sriset d'après Douane - publication du 7 mai 2015



Valeurs exportées en 1 000 hl

Valeurs exportées en 1000 €



Source : Traitements Sriset d'après Douane - publication du 7 mai 2015



Exportations de vins produits en Languedoc-Roussillon



Source : Traitements Sriset d'après Douane - publication du 7 mai 2015

Les exportations de vins produits en région Languedoc-Roussillon

		janvier à mars									évolution 2015 / 2014			évolution 2015 / moy(2012,2013)			
		2015			2014			moy 2012-2013			valeur (%)	volume (%)	prix (€/hl)	valeur (%)	volume (%)	prix (€/hl)	
		valeur (k€)	volume (k hl)	prix (€/hl)	valeur (k€)	volume (k hl)	prix (€/hl)	valeur (k€)	volume (k hl)	prix (€/hl)							
IGP	Pays d'Oc	Blancs	33 869	159	212,7	32 147	156	206,2	26 033	126	206,9	5,4%	2,1%	6,5	30,1%	26,6%	5,8
		Rouges et rosés	90 746	431	210,4	82 770	408	202,9	82 716	421	196,3	9,6%	5,7%	7,5	9,7%	2,3%	14,1
		Total	124 615	590	211,0	114 917	564	203,8	108 749	547	198,7	8,4%	4,7%	7,2	14,6%	7,9%	12,3
	Autres IGP	Blancs	3 957	41	95,5	4 048	52	77,7	3 680	44	83,7	-2,2%	-20,5%	17,8	7,5%	-5,8%	11,8
		Rouges et rosés	17 633	75	234,8	16 549	74	222,4	15 711	69	227,2	6,5%	0,9%	12,4	12,2%	8,6%	7,6
	Total IGP	146 205	707	206,8	135 513	690	196,3	128 140	660	194,0	7,9%	2,4%	10,5	14,1%	7,1%	12,7	
AOP	Vins tranquilles	Blanquette de Limoux	2 508	5	526,5	2 553	5	473,2	2 405	5	473,3	-1,8%	-11,7%	53,3	4,3%	-6,3%	53,3
		Blancs	3 845	12	331,6	3 159	10	323,9	2 764	9	296,9	21,7%	18,9%	7,6	39,1%	24,5%	34,7
		Rouges et rosés	39 319	123	320,1	35 055	113	310,4	33 147	118	280,5	12,2%	8,8%	9,7	18,6%	3,9%	39,7
		Total AOP	43 164	134	321,1	38 214	123	311,5	35 911	127	281,7	13,0%	9,6%	9,6	20,2%	5,4%	39,4
	Vins doux naturels	839	1	939,7	667	1	639,4	880	2	538,1	25,8%	-14,4%	300,3	-4,7%	-45,4%	401,5	
	Total AOP + IGP	192 716	847	227,5	176 947	819	215,9	167 337	795	210,6	8,9%	3,4%	11,6	15,2%	6,6%	16,9	

		janvier à mars									évolution 2015 / 2014			évolution 2015 / moy(2012,2013)		
		2015			2014			moy 2012-2013			valeur (%)	volume (%)	prix (€/hl)	valeur (%)	volume (%)	prix (€/hl)
		valeur (k€)	volume (k hl)	prix (€/hl)	valeur (k€)	volume (k hl)	prix (€/hl)	valeur (k€)	volume (k hl)	prix (€/hl)						
IGP	Europe hors UE	6 184	36	170,0	6 436	36	177,2	6 073	38	160,1	-3,9%	0,2%	-7,3	1,8%	-4,1%	9,9
	UE	98 435	523	188,2	91 144	510	178,8	82 731	462	179,0	8,0%	2,6%	9,4	19,0%	13,1%	9,2
	Asie	19 074	76	252,0	17 242	72	239,3	20 151	95	211,8	10,6%	5,1%	12,7	-5,3%	-20,4%	40,2
	Amérique	20 449	63	322,8	17 300	59	291,4	17 294	57	304,9	18,2%	6,7%	31,4	18,2%	11,7%	17,9
	Autres	2 062	9	239,9	3 391	13	263,9	1 865	8	225,6	-39,2%	-33,1%	-24,0	10,6%	4,0%	14,3
	Total IGP	146 205	707	206,8	135 513	690	196,3	128 115	660	194,0	7,9%	2,4%	10,5	14,1%	7,1%	12,8
AOP	Europe hors UE	3 805	8	460,3	3 197	8	390,5	2 455	6	406,7	19,0%	1,0%	69,8	55,0%	36,9%	53,6
	UE	19 462	70	278,3	18 257	69	264,4	18 361	77	236,9	6,6%	1,3%	14,0	6,0%	-9,8%	41,4
	Asie	11 194	36	309,9	10 004	29	350,6	8 784	27	321,9	11,9%	26,6%	-40,7	27,4%	32,4%	-12,1
	Amérique	11 082	23	491,5	9 206	21	430,1	9 101	22	421,1	20,4%	5,4%	61,3	21,8%	4,3%	70,3
	Autres	968	3	302,5	770	2	400,8	495	2	278,0	25,7%	66,6%	-98,3	95,4%	79,5%	24,5
	Total AOP	46 511	140	332,1	41 434	129	320,9	39 197	134	292,1	12,3%	8,5%	11,1	18,7%	4,4%	40,0
	Total AOP + IGP	192 716	847	227,5	176 947	819	215,9	167 312	794	210,6	8,9%	3,4%	11,6	15,2%	6,6%	16,9

Source : Traitements Sriset d'après Douane - publication du 7 mai 2015

Zoom sur les AOP

		janvier à mars									évolution 2015 / 2014			évolution 2015 / moy(2012,2013)		
		2015			2014			moy 2012-2013			valeur (%)	volume (%)	prix (€/hl)	valeur (%)	volume (%)	prix (€/hl)
		valeur (k€)	volume (k hl)	prix (€/hl)	valeur (k€)	volume (k hl)	prix (€/hl)	valeur (k€)	volume (k hl)	prix (€/hl)						
rouges et rosés	Corbières	9 314	32,8	276,2	8 764	31,7	257,7	8 106	31,5	257,7	6,3%	3,5%	18,5	14,9%	4,4%	18,5
	Languedoc	9 845	29,9	330,6	7 955	24,1	295,5	7 174	24,3	295,5	23,8%	24,3%	35,1	37,2%	23,2%	35,1
	Roussillon	4 236	12,2	351,8	3 189	9,1	300,5	3 440	11,4	300,5	32,8%	34,2%	51,3	23,1%	6,3%	51,3
	Costières Nîmes	3 949	13,1	276,9	4 079	14,7	280,4	3 727	13,3	280,4	-3,2%	-11,2%	-3,5	5,9%	-1,6%	-3,5
	Minervois	3 649	9,8	326,8	3 644	11,2	296,5	3 021	10,2	296,5	0,1%	-12,2%	30,3	20,8%	-3,9%	30,3
	Saint-Chinian	1 539	4,1	331,0	1 787	5,4	297,0	1 718	5,8	297,0	-13,9%	-23,4%	34,0	-10,4%	-28,6%	34,0
	Fitou	1 708	6,7	271,7	1 299	4,8	211,9	2 030	9,6	211,9	31,5%	39,4%	59,8	-15,9%	-30,4%	59,8
	Faugères	718	1,2	367,1	540	1,5	453,2	694	1,5	453,2	33,0%	-17,1%	-86,1	3,4%	-20,4%	-86,1
	Autres	4 361	13,0	360,8	3 797	10,5	304,7	3 236	10,6	304,7	14,9%	23,6%	56,1	34,8%	22,5%	56,1
blancs	Languedoc	3 455	10,6	321,2	2 900	9,0	291,1	2 528	8,7	291,1	19,1%	17,0%	30,1	36,7%	21,6%	30,1
	Roussillon	390	1,0	358,8	259	0,7	378,3	236	0,6	378,3	50,6%	42,9%	-19,4	64,8%	64,9%	-19,4
	Limoux	2 508	4,8	473,2	2 553	5,4	473,3	2 405	5,1	473,3	-1,8%	-11,7%	0,0	4,3%	-6,3%	0,0
	Vins doux naturels	839	0,9	639,4	667	1,0	538,1	880	1,6	538,1	25,8%	-14,4%	101,2	-4,7%	-45,4%	101,2

Source : Traitements Sriset d'après Douane - publication du 7 mai 2015

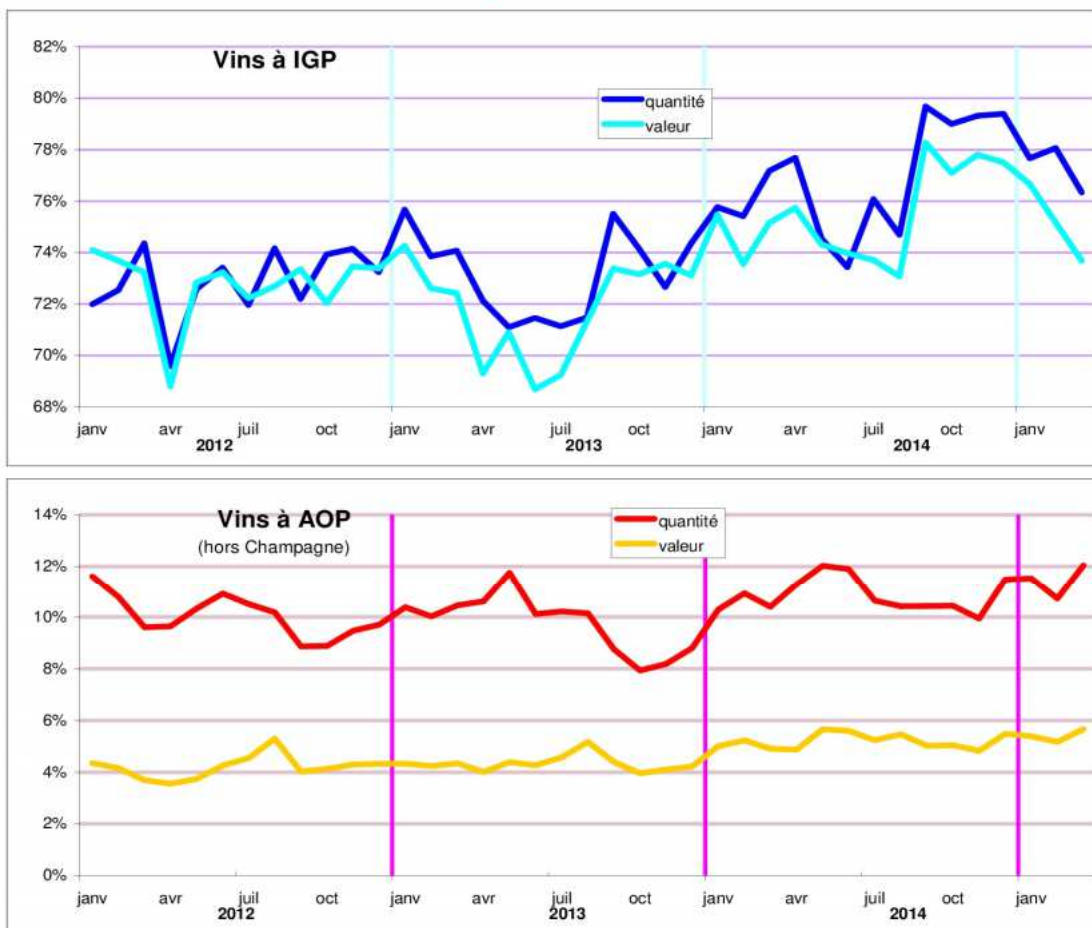


Les exportations vers les premiers clients

	2015			janvier à mars 2014			moy 2012-2013			évolution 2015 / 2014			évolution 2015 / moy(2012,2013)		
	valeur (k€)	volume (k hl)	prix (€/hl)	valeur (k€)	volume (k hl)	prix (€/hl)	valeur (k€)	volume (k hl)	prix (€/hl)	valeur (%)	volum e (%)	prix (€/hl)	valeur (%)	volume (%)	prix (€/hl)
Allemagne	41 301	236,1	174,9	36 022	226,2	159,2	35 344	213,3	165,7	14,7%	4,4%	15,7	16,9%	10,7%	9,2
Pays-Bas	23 574	107,0	220,4	21 354	98,7	216,3	18 133	86,2	210,4	10,4%	8,3%	4,1	30,0%	24,1%	10,0
Royaume-Uni	17 863	83,8	213,2	17 520	87,9	199,3	16 154	77,9	207,3	2,0%	-4,7%	13,9	10,6%	7,5%	6,0
Belgique	18 444	95,6	192,9	17 758	93,2	190,5	16 527	90,9	181,7	3,9%	2,6%	2,4	11,6%	5,1%	11,2
Chine	15 926	67,8	234,8	12 604	52,9	238,1	13 390	66,7	200,6	26,4%	28,1%	-3,3	18,9%	1,6%	34,2
Canada	12 719	38,8	328,1	11 778	38,8	303,9	12 013	35,2	340,9	8,0%	0,0%	24,2	5,9%	10,0%	-12,8
Etats-Unis	17 944	44,8	400,3	13 568	38,4	353,8	13 382	39,9	335,7	32,2%	16,9%	46,6	34,1%	12,4%	64,6
Japon	8 304	24,6	337,7	7 132	22,0	323,6	8 565	31,3	273,9	16,4%	11,6%	14,1	-3,0%	-21,4%	63,8
Suisse	8 920	41,1	217,0	8 246	38,4	214,9	7 411	38,9	190,3	8,2%	7,1%	2,1	20,4%	5,6%	26,7
Autres pays	27 720	107,4	258,0	30 964	122,9	252,0	26 419	114,1	231,5	-10,5%	-12,6%	6,0	4,9%	-5,8%	26,5
Total	192 716	847,1	227,5	176 947	819,4	215,9	167 337	794,6	210,6	8,9%	3,4%	11,6	15,2%	6,6%	16,9

Source : Traitements Sriset d'après Douane - publication du 7 mai 2015

La part des vins produits en Languedoc-Roussillon dans les exportations nationales



Source : Traitements Sriset d'après Douane - publication du 7 mai 2015

Direction Régionale de l'Alimentation, de l'Agriculture et de la Forêt
 Service régional de l'information statistique, économique et territoriale
 Place Antoine Chaptal - CS 70039 - 34060 Montpellier cedex 02
 Téléphone : 04 67 10 18 50
 Télécopie : 04 67 10 18 51
www.draaf.languedoc-roussillon.agriculture.gouv.fr

Directeur de la publication : Philippe Mérillon
 Rédactrice en chef : Camille de Caix
 Auteur : Camille de Caix
 Composition : Gisèle Varraud
 © Agreste 2015
 ISSN : en cours

Pour tout renseignement : en-savoir-plus.draaf-languedoc-roussillon@agriculture.gouv.fr