

### Pomme de terre primeur – N° 1/4

## Nouvelle baisse des surfaces

**Les surfaces en pomme de terre primeur accuseraient, cette année encore, une baisse sensible. Après plusieurs années difficiles, les producteurs semblent délaisser la « primeur » qui souffre d'un grave problème d'identité par rapport au produit de conservation. La nouvelle campagne de « primeur » a cependant bien démarré, grâce notamment à la réduction sensible des stocks de pommes de terre de conservation.**

#### Surface : 7 800 ha (- 9 %)

La baisse des surfaces en pomme de terre primeur semble se poursuivre inexorablement. Tous les bassins de production sont concernés, l'Ouest et le Sud-ouest plus fortement que les autres. Les dernières campagnes de commercialisation de la pomme de terre primeur, particulièrement défavorables (excepté 2004) expliquent le net recul des surfaces. La campagne écoulée, très mauvaise (indicateur de chiffre d'affaires inférieure de 36 % à la moyenne quinquennale), a mis particulièrement en avant le déficit de positionnement de la pomme de terre primeur par rapport à celle de conservation, dont l'aspect s'améliore régulièrement, ce qui la distingue de moins en moins de la primeur, plus chère.

#### Surface en pomme de terre primeur

Campagne de production 2006 (janvier à juillet)

unité : ha

Estimations au 01-Mai-2006	Ouest	Centre Ouest	Sud Ouest	Sud Est	Autres régions	France
Total surface	1 813	959	1 011	2 198	1 801	7 782
Evol 2006/2005	-14 %	-4 %	-15 %	-3 %	///	-9 %

#### Production : 187 300 t (- 9 %)

Les premières estimations du SCEES tablent sur une baisse de la production équivalente à celle des surfaces. Les rendements attendus semblent plus faibles que l'an dernier dans l'Ouest et le Centre-Ouest. Ils progresseraient par contre dans le Sud-Est, premier bassin de production. Les tonnages de "primeurs" destinées à la transformation sont également estimés en baisse sauf dans le Sud-Ouest où la moitié de la production est dirigée vers cette filière.

#### Production de pomme de terre primeur

Campagne de production 2006 (janvier à juillet)

Unité : t

Estimations au 01-Mai-2006	Ouest	Centre Ouest	Sud Ouest	Sud Est	Autres régions	France
Total production	27 525	24 980	32 870	52 204	49 733	187 312
Evol 2006/2005	-22 %	-9 %	-9 %	-2 %	///	-9 %
dont transfo.	0	0	16 969	0	6 134	23 103

#### Calendrier de production

Le froid durable de cet hiver a eu pour conséquence de retarder les plantations. Les premières récoltes sont intervenues début avril, pour les pommes de terre primeurs cultivées sous tunnel froid dans les îles de Ré et de Noirmoutier. Pour cette production, les rendements semblent à la fois plus irréguliers et plus faibles que la normale. On observe par ailleurs un retard végétatif assez marqué pour les productions en plein champ. La "primeur" présente pour le moment une excellente qualité et un bon état sanitaire du fait de la rigueur de l'hiver et des précipitations mesurées. Les productions suivantes (Roussillon et Bretagne) commencent à apparaître sur les marchés. Les autres régions ne seront réellement présentes sur les étals qu'à partir de fin mai.

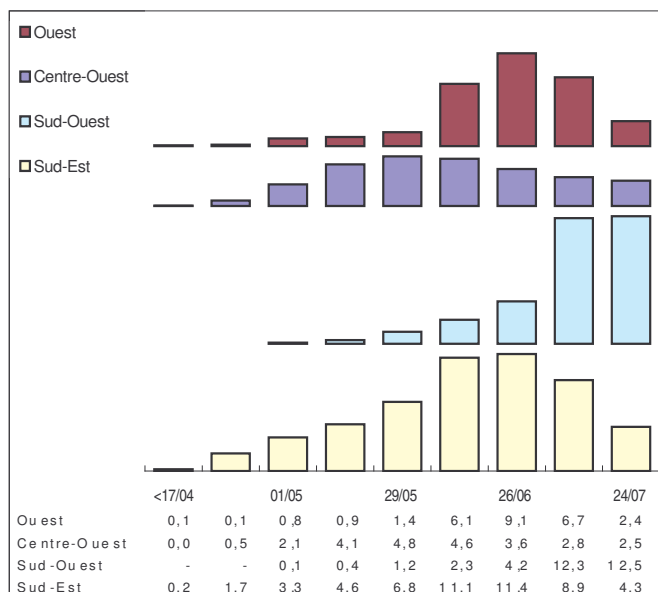
#### Commercialisation

Contrairement à l'an dernier, la campagne de commercialisation de la pomme de terre primeur semble démarrer favorablement. Le déclin sensible des stocks de pomme de terre de conservation, en effet, favorise l'écoulement de la "primeur". Cette situation, toutefois, a profité particulièrement en avril à la pomme de terre primeur israélienne. Les produits marocains, quant à eux, ont été desservis par une qualité très hétérogène. L'offre nationale est restée très discrète au début du mois mais s'est peu à peu étoffée avec l'arrivée sur les marchés de quantités de plus en plus importantes de "primeurs" issues des îles de Ré et de Noirmoutier. Cette offre, marginale, s'est tout d'abord écoulée sans difficulté sur des marchés de niche. Elle a progressivement été confortée avec l'arrivée des premières récoltes sous abri du Roussillon (variété Béa essentiellement). Début mai, les toutes premières "primeurs" bretonnes (Starlettes) ont également fait leur apparition. Toutes ces offres ont trouvé facilement preneur, à un prix relativement élevé.

## Calendriers régionaux de pomme de terre primeur en 2006

Etabli au 01-Mai-2006

Unité : 1000 t

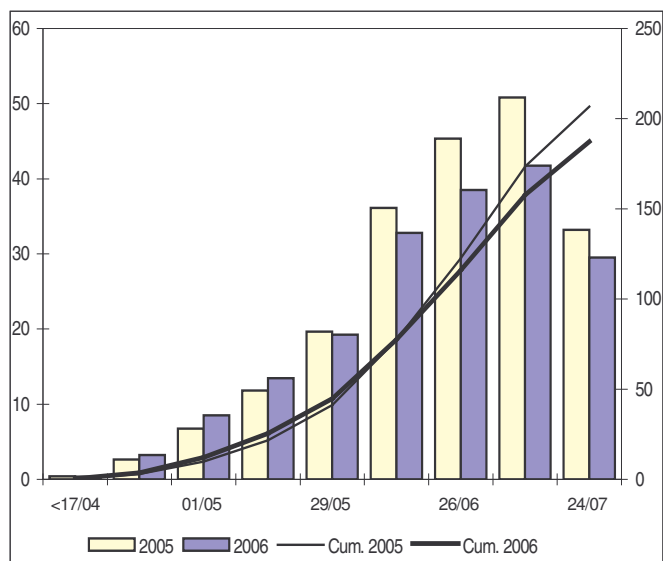


## Calendrier national de la pomme de terre primeur

Production et cumul campagnes 2005 et 2006

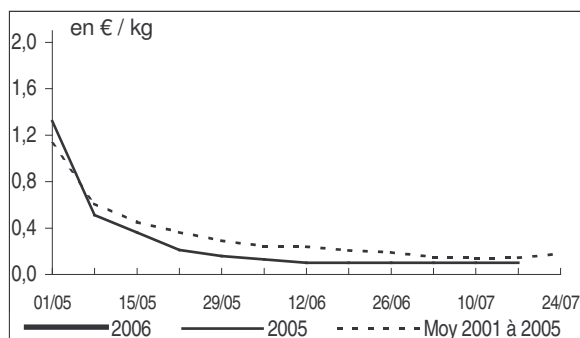
Etabli au 01-Mai-2006

Unité : 1000 t



## Prix moyen hebdomadaire (source : SNM)

(Prod., St-Pol de Léon, Ostara, sac 25 kg ou cagette 14 kg)



## Conjoncture pomme de terre primeur - champ d'enquête en 2006 -

L'enquête conjoncture "pomme de terre primeur" porte sur 13 départements répartis sur 4 régions de conjoncture :

- OUEST : Côtes-d'Armor, Finistère, Ille-et-Vilaine et Manche représentent 15,9 % de la production nationale ;

- CENTRE-OUEST : Charente-Maritime et Vendée représentent 10,2 % de la production nationale ;

- SUD-OUEST : Gironde, Landes et Lot-et-Garonne représentent 16,4 % de la production nationale ;

- SUD-EST : Bouches-du-Rhône, Gard, Pyrénées-Orientales et Vaucluse représentent 16,5 % de la production nationale.

L'ensemble de ces départements représente en 2005 59,1 % de la production française de pomme de terre primeur.

