

L'agroalimentaire s'informatise

Les technologies de l'information et de la communication des entreprises agroalimentaires privilégient la gestion. Elles s'insèrent aussi au travers d'outils spécifiques qui garantissent traçabilité et qualité des produits.

L'informatisation des industries agroalimentaires se poursuit. Elles développent leur équipement, de l'Internet aux réseaux d'entreprise. Les firmes des autres secteurs industriels sont toutefois généralement mieux équipées. Seule exception : les échanges de données informatisées (EDI). De par leur activité, les firmes agroalimentaires visent en priorité à accroître la rapidité et à

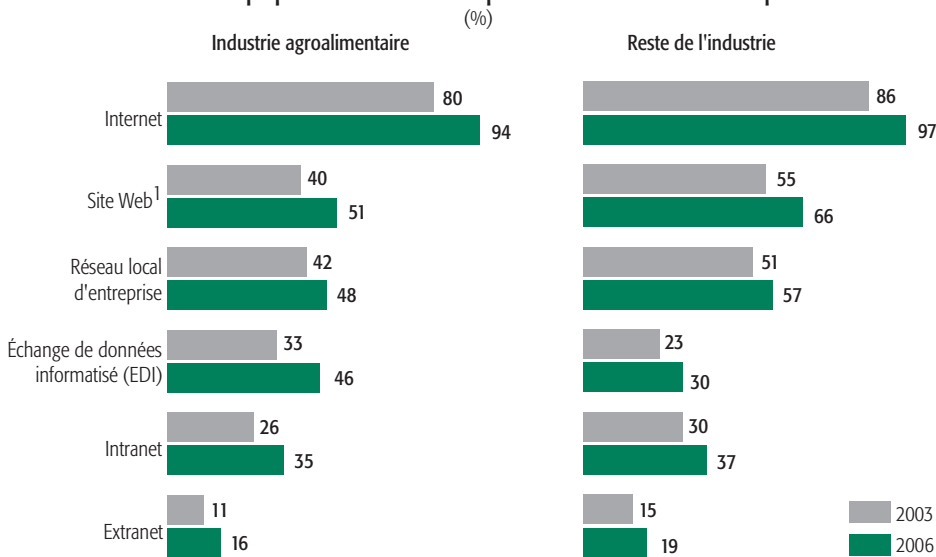
sécuriser les échanges commerciaux ou de gestion avec les fournisseurs ou les clients, à répondre aussi aux exigences de qualité, de traçabilité qui leur sont demandées. L'utilisation des technologies de l'information et de la communication facilite les relations avec les fournisseurs, les partenaires logistiques, la distribution et les contraintes réglementaires. En ce sens, elle concerne souvent des fonctions principalement gérées en interne : gestion, commercialisation, production. Environ 25 % des entreprises agroalimentaires de 10 salariés et plus sous-traitent en totalité ou partiellement en 2006, leur activité informatique. Autour de 17 % ont opté pour une gestion de groupe ou de réseau totale ou partielle.

Plus d'Internet et d'EDI

En 2006, les entreprises agroalimentaires de 10 salariés et plus disposent à 94 % d'un accès à Internet. La moitié ont leur site Web ou le partagent avec une autre structure. Près d'une sur deux utilise un réseau informatique local ou pratique l'échange de données informatisé (EDI). Une entreprise agroalimentaire sur trois a élaboré son intranet et 16 % un extranet. En 2003, l'accès à Internet ne

Une diffusion proche du reste de l'industrie

Taux d'équipement des entreprises de 10 salariés et plus



1. En propre ou partagé.

Source : Statistique publique - Enquête 2006 sur les changements d'organisation et les technologies de l'information et de la communication

➤ concernait que huit entreprises sur dix. En trois ans, le taux d'équipement à Internet progresse sensiblement au même rythme que celui des systèmes d'échanges de données informatisées (EDI). Ces systèmes, alliant rapidité et sécurité dans les transactions commerciales d'achats et surtout de ventes, sont très répandus dans les entreprises agroalimentaires qui, pour 40 % d'entre elles, travaillent à flux tendus. L'Internet entraîne de son côté le développement d'outils de communication, externes comme les sites web ou internes tel l'intranet, dont l'implantation s'accroît d'une dizaine de points de 2003 à 2006. Beaucoup moins répandus que dans d'autres industries, les extranet qui assurent des accès sécurisés au système d'information de l'entreprise, s'étendent également à un rythme comparable à celui de l'ensemble de l'industrie. Corollaire de la généralisation d'Internet, les connexions rapides de type ADSL sont aujourd'hui la norme, mais seulement 20 % des entreprises agroalimentaires environ disposent d'une connexion Internet d'au moins 2 mégabits par seconde. Les connexions sans fils restent par contre exceptionnelles. Les outils de sécurité s'implantent : antivirus, pare-feu et dans une moindre mesure les serveurs sécurisés.

Pour en savoir plus...

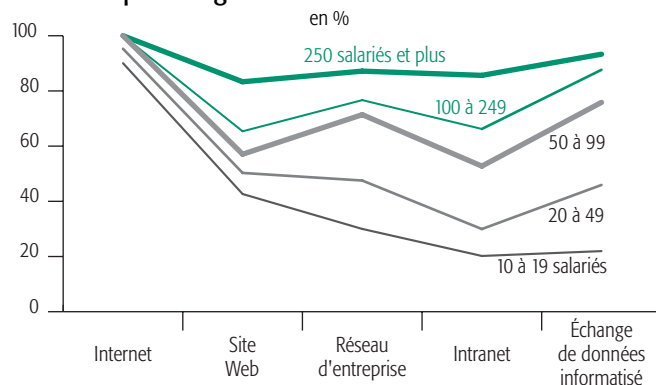
■ « Des TIC de plus en plus diversifiés dans les entreprises », *Insee-Première*, n° 1126, mars 2007

■ « Déploiement accru et diversification des TIC dans l'industrie manufacturière », *Le 4 pages des statistiques industrielles*, n° 231, mai 2007

■ « Tic et productivité des entreprises des liens forts », *Le 4 pages des statistiques industrielles*, n° 223, novembre 2006

et le site Internet du Scees : www.agreste.agriculture.gouv.fr

Les grandes entreprises mieux dotées Taux d'équipement 2006 des entreprises agroalimentaires selon l'effectif salarié



Source : Statistique publique - Enquête 2006 sur les changements d'organisation et les technologies de l'information et de la communication

Les grandes unités en pointe

Les grandes entreprises sont les mieux équipées. Au-delà de 250 salariés, les unités agroalimentaires disposent d'équipements bien supérieurs à ceux des petites. Les sites Web sont deux fois plus fréquents que

comme les échanges de données informatisés quatre fois plus développés. Pour faire évoluer leur informatique, les entreprises agroalimentaires n'hésitent pas, pour la moitié d'entre elles, à faire appel à des prestataires externes entre 2003 et 2006.

Pour améliorer leur informatique, les petites entreprises utilisent des prestataires externes

dans les entreprises de 10 à 20 personnes, les réseaux trois plus nombreux. Et les intranet

La gestion avant tout

La comptabilité-gestion est la fonction la plus souvent informatisée par les industriels. Pour une entreprise agroalimentaire utilisant en 2006 l'informatique pour la conception de ses produits, on en compte près de deux qui le font pour les ressources humaines. Elles sont deux et demie à gérer par l'informatique approvisionnement et production. On en dénombre près de trois pour la vente, et la quasi-totalité pour la comptabilité ou la gestion. Par rapport à l'année 2003, la hiérarchie des fonctions selon leur informatisation n'évolue guère. Illustration du poids de l'informatique dans la gestion, sept entreprises sur dix accèdent à des services bancaires ou d'assurance en ligne. Et les petites firmes le font aussi souvent que les grandes. La Toile facilite aussi les relations avec les autorités publiques. Près de 70 % des entreprises agroalimentaires se servent d'Internet pour obtenir des formulaires ou

Plus d'informatique de comptabilité que de conception

Pourcentage d'entreprises agroalimentaires de 10 salariés et plus utilisant une application informatique en 2006 (plusieurs réponses possibles)

Fonction	2003		2006	
	Ensemble	dont application maison	Ensemble	dont application maison
Comptabilité	91	30	94	29
Ventes	79	37	82	38
Production	66	36	72	37
Achats	65	33	66	34
Ressources humaines	53	23	56	24
Conception	30	18	30	20

Source : Statistique publique - Enquête 2006 sur les changements d'organisation et les technologies de l'information et de la communication

> de l'information. Une sur deux l'utilise aussi pour remplir ses propres obligations ou pour répondre aux appels d'offres publics.

Le début du commerce électronique

Le commerce électronique est encore en devenir dans les entreprises agroalimentaires en 2006. Les sites Web ne présentent que rarement le catalogue des produits. Un tiers des entreprises agroalimentaires reçoivent par échange de données informatisé leurs commandes. Environ 10 %, partiellement les mêmes, les recueillent aussi directement via Internet. Pour les entreprises concernées, les ventes des EDI représentent un tiers du chiffre d'affaires. Celles issues d'Internet sont marginales. Les ventes par EDI concernent tous les sec-

Peu de ventes en ligne mais accessibles à tous

teurs agroalimentaires, mais reste l'apanage des grandes entreprises. Les ventes en ligne, par la simplicité des outils employés, sont au contraire accessibles à toutes les structures indépendamment de leur taille. Les ventes en ligne sont particulièrement développées dans la filière viticole, très tournée vers l'exportation. Les achats électroniques sont plus restreints que les ventes. Environ 15 % des firmes passent commande via Internet et moins de 10 % par EDI. Les montants sont dans les deux cas minimes.

Une présence au travers d'outils dédiés

L'introduction des nouvelles technologies dans l'industrie agroalimentaire passe plutôt par l'implantation de dispositifs ou de logiciels répondant à des contraintes bien précises des

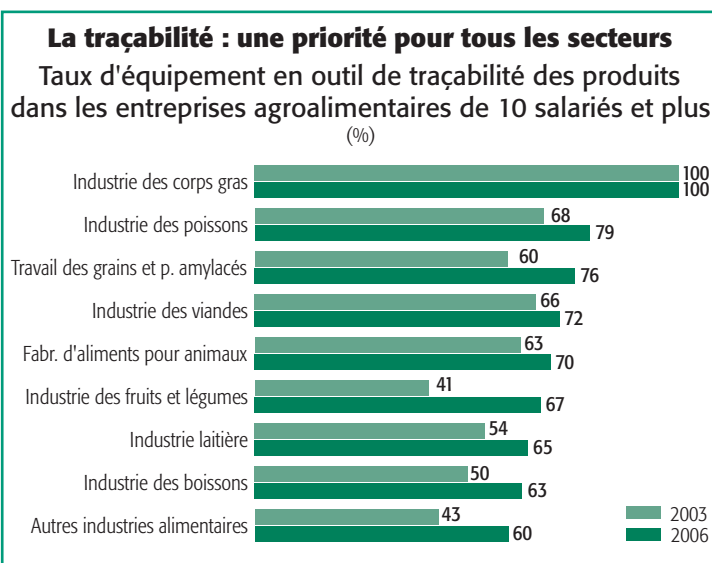
L'ensemble des outils s'implantent											
Taux d'équipement des entreprises agroalimentaires de 10 salariés et plus en 2006 (en %)											
	Ordinateur	Internet	Sites Web ¹	Réseau local d'entreprise	Échange de données informatisé	Intranet	Extranet	Bases de données pour			
								Comptabilité	Vente	Ressources humaines	Conception
Ind. des viandes	99	88	33	39	43	20	10	40	36	17	8
Ind. des poissons	100	100	52	40	21	30	11	68	67	36	5
Ind. des fruits et légumes	100	100	65	37	47	38	16	31	23	16	7
Ind. des corps gras	100	100	100	54	8	76	30	54	54	8	0
Ind du lait	100	100	59	65	58	43	26	50	50	31	17
Trav. des grains et prod. amylacés	100	100	56	69	47	38	19	80	60	17	12
Alim. pour animaux	100	96	46	50	42	63	25	53	50	26	26
Autres ind. alim.	99	99	57	50	49	39	18	51	49	35	26
Ind. des boissons	96	91	68	56	52	42	14	44	53	27	12
Ensemble	99	94	51	48	46	35	16	47	45	25	14

1. En propre ou partagé.

Source : Statistique publique - Enquête 2006 sur les changements d'organisation et les technologies de l'information et de la communication

industriels. Deux entreprises agroalimentaires sur trois disposent ainsi en 2006 d'un outil de traçabilité de leurs produits. Ces équipements progressent rapidement depuis 2003. On les trouvait alors principalement dans l'industrie des viandes qui avait dû faire face à plusieurs crises sanitaires. Leur implantation avait été facilitée par la mise en place, en 1999, de la base de données nationale de l'identification des bovins (BDNI). En

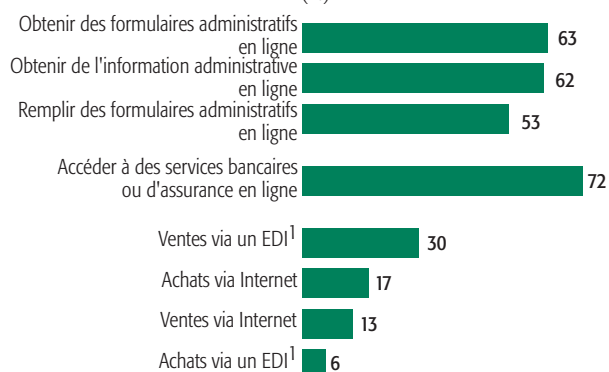
2006, les logiciels de traçabilité sont utilisés par l'ensemble des secteurs agroalimentaires, des entreprises des boissons à celles de l'industrie des grains. Le travail à flux tendu entraîne aussi la présence de dispositifs particuliers. Une entreprise sur deux en est dotée en 2006. Le suivi de la qualité des produits constitue une autre motivation d'équipement informatique pour des firmes en relation avec la grande distribution. Il concerne une >



Source : Statistique publique - Enquête 2006 sur les changements d'organisation et les technologies de l'information et de la communication

Encore peu de commerce électronique

Taux d'utilisation 2006 des services électroniques des entreprises agroalimentaires de 10 salariés et plus pour (%)



1. Échange de données informatisé.

Source : Statistique publique - Enquête 2006 sur les changements d'organisation et les technologies de l'information et de la communication

> petite moitié des entreprises agroalimentaires en 2006. Les dispositifs de certification portant sur l'environnement ou un signe officiel, comme l'appellation d'origine contrôlée, sont moins développés. On les trouve dans 17 % des entreprises. L'équipement informatique diffère sensiblement selon les secteurs. Celui des viandes est en retrait pour les sites Internet et les intranet. Mais ces entreprises utilisent souvent les échanges de données informatisés. Les

entreprises laitières le font encore plus, notamment pour communiquer avec leurs prestataires logistiques, qui assurent le transport depuis les exploitations agricoles. Très concentré, le secteur des corps gras est un des mieux équipés, tant pour les réseaux d'entreprise que pour les intranet.

Scees - Bureau des statistiques sur les entreprises agroalimentaires

Glossaire

■ **Intranet** : réseau informatique utilisé à l'intérieur d'une entreprise, ou de toute autre entité, utilisant des navigateurs Web.

■ **Extranet** : site à accès sécurisé permettant à une entreprise de n'autoriser sa consultation qu'à certaines catégories d'intervenants externes, en général ses clients. Un extranet n'est pas nécessairement l'extension d'un intranet.

■ **Échange de données informatisé** : technique remplaçant les échanges de documents entre entreprises comme les commandes, factures ou bons de livraison, par des échanges entre ordinateurs. Les données sont structurées selon des normes techniques de référence.

■ **Connexion ADSL (plus généralement xDSL)** : technologie qui transporte des données plus rapidement que par une ligne téléphonique classique.

■ **Application maison** : logiciel que l'entreprise développe ou fait développer pour ses besoins propres.

Méthodologie

■ L'enquête sur les changements organisationnels et les technologies de l'information et de la communication (COI-TIC) de 2006, est la fusion de l'enquête TIC effectuée sous coordination européenne, et du volet « entreprise » de COI. Elle étudie l'organisation interne, l'informatisation et le travail des entreprises et les associe à l'utilisation et à la diffusion des technologies de l'information et de la communication entre 2003 et 2006. L'enquête COI-TIC 2006 a été menée en partenariat entre l'Insee, les services statistiques des ministères de l'Agriculture et de la Pêche, de l'Équipement et des Transports, de l'Industrie, ainsi que le Centre d'études de l'emploi (CEE). Un échantillon

de 17 000 entreprises de 10 salariés et plus couvrant quasiment tous les secteurs marchands ont été interrogées début 2006. Ont été exclus quelques services aux particuliers comme les services personnels et les activités récréatives culturelles et sportives (hors audiovisuel).

■ La définition du secteur agroalimentaire retenue dans ce document diffère de celle utilisée par l'Insee. En ont été ici exclues, les entreprises relevant de l'artisanat commercial de la charcuterie et de la boulangerie-pâtisserie (codes 151F, 158B, 158C et 158D de la nomenclature d'activités française).

