



Agreste Champagne-Ardenne

L'agriculture champardennaise en 2010

Avec 5,5 millions de tonnes, la production céréalière régionale de l'année 2010 recule de 8 % par rapport à l'année précédente, les surfaces régressant de 24 000 hectares.

Le rendement du blé tendre se situe à 80 q/ha, soit 4 quintaux de moins qu'en 2009. Les orges d'hiver et de printemps perdent respectivement 14 000 et 31 000 hectares. Les rendements, avec 71 et 68 q/ha, sont en retrait, soit 6 quintaux de moins qu'en 2009. Les surfaces en colza évoluent peu en 2010, avec un rendement moyen de 35 q/ha, inespéré compte tenu des conditions climatiques pénalisantes pour le développement de la culture.

Les surfaces des protéagineux sont multipliées par 2,5. La production de pois protéagineux progresse dans la même proportion. Mais, les orages de la mi-août ont provoqué d'importants dégâts sur les féveroles.

Avec 83 700 hectares, les superficies en betteraves sont comparables à celles de 2009. Le rendement atteint 82 t/ha. Il chute de 18 %. La richesse en sucre, avec 18°, est en retrait de 1,5°. La production de pommes de terre diminue de 12 % du fait de rendements moyens moins élevés qu'en 2009. Les surfaces évoluent peu. La vendange 2010 a connu de graves problèmes sanitaires. La production du vignoble devrait se situer à un niveau inférieur de 15 % à celui de l'année précédente.

2010 : une campagne en demi-teinte

Céréales : baisse des rendements

Avec 727 000 hectares pour l'ensemble de la région, les surfaces en céréales régressent de 23 800 hectares par rapport à la campagne précédente, soit de 3 %. Cette baisse globale est due à la chute des orges (- 15 %) malgré la hausse des surfaces en blé. Plusieurs causes expliquent cette situation :

- l'effondrement des cours (- 31 % pour le blé et - 42 % pour les orges),
- l'augmentation du coût des intrants, même si la forte hausse du prix des engrais est en partie compensée par une forte réduction des volumes,
- la baisse des aides de la PAC.

La production, avec 5 540 900 tonnes, recule de 482 000 tonnes par rapport à 2009.

Les surfaces en blé augmentent

Avec 407 600 hectares, la sole de blé gagne 25 800 hectares soit 7 % de plus que l'année précédente. Elle

atteint son plus haut niveau depuis 2000 en restant toutefois inférieure de 19 000 hectares à la superficie de cette campagne. Avec 80 q/ha, le rendement régional moyen baisse de 5 % par rapport à 2009. Il dépasse de 2 quintaux la moyenne des cinq années précédentes. Une météo défavorable, avec un printemps froid et sec et un coup de chaud en juin, explique cette situation.

En Champagne Crayeuse, le rendement moyen se situe à 89 q/ha, soit 2 de plus qu'en Brie Champenoise et 10 de plus qu'en Champagne Humide. Il n'atteint que 65 q/ha dans le Barrois. Le rendement s'établit à 87 q/ha dans la Marne, 9 de plus que dans les Ardennes et dans l'Aube. Il n'atteint que 65 q/ha en Haute-Marne. La production régionale se monte à 3 241 100 tonnes, soit 1 % de plus qu'en 2009.

Les préférences en matière de variétés évoluent. Apache passe en tête avec 11 % des surfaces, suivi de Koreli (8 %) et Bermude (7 %). Caphorn, variété dominante en 2009, recule à la

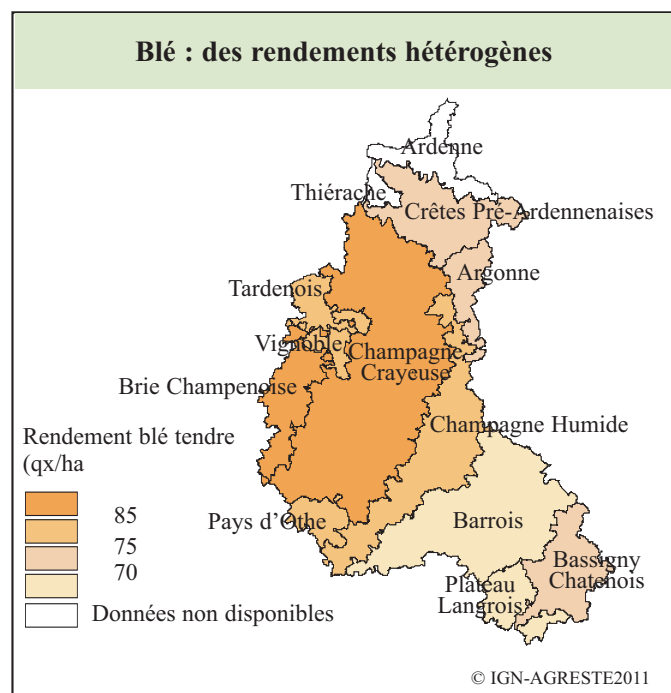


MINISTÈRE
DE L'AGRICULTURE,
DE L'ALIMENTATION,
DE LA PÊCHE,
DE LA RURALITÉ
ET DE L'AMÉNAGEMENT
DU TERRITOIRE

DRAAF Champagne-Ardenne

Direction régionale de l'agriculture, de l'alimentation et de la forêt

4^e place avec 6 %. Premio et Glasgow représentent chacun 5 % des surfaces. Rosario et Dinosaur régressent nettement. Leur importance devient symbolique (moins de 5 %). La teneur en protéines dépend des variétés : 12,2 % pour Apache, 12,4 % pour Koreli et 11,3 % pour Bermude. Les poids spécifiques, un peu plus élevés qu'en 2009, s'échelonnent entre 76 kg/hl et 82 kg/hl. La qualité des blés champardennais reste acceptable cette année. Les blés panifiables supérieurs occupent 62 % des surfaces, contre 69 % en 2009.



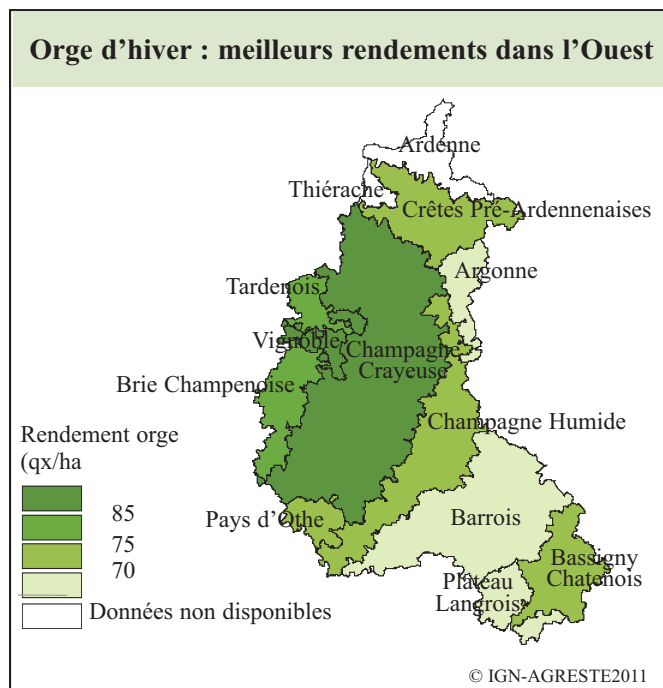
Source : Agreste, Enquête sur les terres labourables 2009

Orges : surfaces en forte baisse, rendements en retrait

Avec 115 000 hectares, les emblavements en orge et en escourgeon d'hiver diminuent de 11%. La production se situe à 814 400 tonnes, soit 15 % de moins qu'en 2009. Le rendement régional moyen, comparable à la moyenne quinquennale, s'établit à 71 q/ha. C'est 5 % de moins que l'année précédente. Le rendement atteint 79 q/ha dans la Marne, soit 7 q/ha de plus que dans l'Aube, 10 q/ha de plus que dans les Ardennes. Il plafonne à 62 q/ha en Haute-Marne. Les rendements les plus élevés s'observent en Champagne Crayeuse avec 80 q/ha, soit 3 q/ha de plus qu'en Brie Champenoise, 5 q/ha de plus qu'en Champagne Humide et 10 q/ha de plus que dans le Bassigny-Chatenois. Le Barrois et les Crêtes Pré-Ardennaises viennent en queue, avec 63 q/ha.

L'aptitude brassicole est correcte. Cervoise, Esterel et Arturio sont toujours les variétés les plus cultivées par les producteurs champardennais, avec respectivement 35 %, 29 %, et 11 %. En 2010, Cartel se place en 4^e position, presque au même rang qu'Arturio.

Les surfaces en orge de printemps atteignent 139 300 hectares en 2010, soit 30 700 hectares et 18 % de moins que l'année



Source : Agreste, Enquête sur les terres labourables 2009

précédente. Le niveau de la sole d'orge de printemps reste toutefois supérieur à celui qu'il avait avant 2003. Le rendement moyen s'élève à 68 q/ha, soit 2 q/ha de plus que la moyenne quinquennale. Il atteint 72 q/ha dans la Marne. Il est de 69 q/ha dans l'Aube, de 67q/ha dans les Ardennes et de 53 q/ha en Haute-Marne. Il atteint 69 q/ha en Champagne-Humide, 65 q/ha en Champagne-Crayeuse et 52 q/ha dans le Barrois.

La production champardennaise s'établit à 952 000 tonnes, soit 25 % de moins qu'en 2009.

En 2010, la variété la plus cultivée reste Sebastian (51 % des surfaces). NFC Tipple conforte sa position. Bellini fait son apparition et vient en 3^e position. Ces deux variétés représentent respectivement 27 % et 9 % des surfaces d'orge de printemps.

Le calibrage des orges de printemps, comparable à celui de 2009, est très satisfaisant. Il varie entre 93 % pour NFC Tipple et 95 % (Sebastian et Bellini).

La teneur en protéines, de l'ordre de 11 %, est un peu plus élevée qu'en 2009. Elle s'échelonne de 10,8 % (NFC Tipple) à 11,2 % (Bellini). Elle présente toutefois de bonnes aptitudes brassicoles.

Maïs

Avec 53 300 hectares, la sole de maïs grain est en diminution de 6 % par rapport à 2009. Le rendement régional moyen atteint 85 q/ha, d'où une production de 464 500 tonnes, en baisse de 12% par rapport à l'année précédente. Les rendements atteignent 91 q/ha en Champagne-Crayeuse, 89 q/ha en Champagne-Humide, et 69 q/ha dans le Barrois. Les Ardennes se distinguent avec un rendement moyen de 91 q/ha, suivi de la Champagne-Humide avec 89 q/ha et de la Marne avec 87 q/ha. La Haute-Marne ferme la marche avec 77 q/ha.

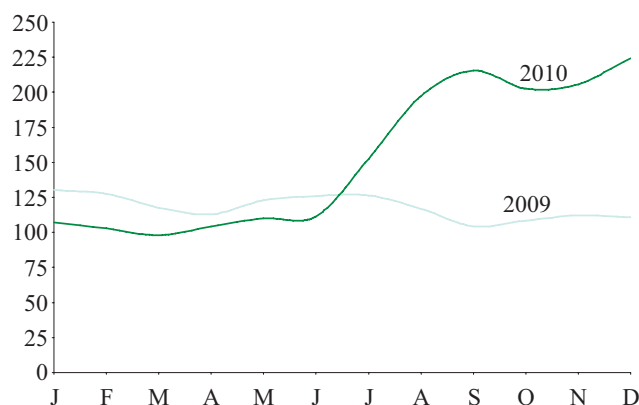
Blé : des prix très volatils en 2010

Le marché du blé tendre en 2010 débute à un niveau très bas. L'activité est réduite pendant le premier semestre, les meuniers et les fabricants d'aliments du bétail étant bien couverts sur la fin de la campagne. La baisse de rendement en

France et la canicule destructrice en Mer Noire entraînant le blocage des exportations russes et des expéditions ukrainiennes font grimper les cours entre juillet et août. Le cours atteint un pic en septembre. Il fluctue ensuite à des valeurs inférieures. Les intempéries qui handicapent les récoltes de l'hémisphère sud et une offre qui se raréfie face à une demande toujours présente concourent à une plus grande fermeté des prix en fin d'année.

Blé Meunier - Départ Marne

Cours en euro/tonne en 2009 et 2010



La volatilité des prix a perturbé les opérateurs sur le marché intérieur. Toutefois, une parité euro-dollar favorable, le déclassement des blés allemands et l'absence des deux concurrents traditionnels que sont la Russie et l'Ukraine ont favorisé les exportations françaises de blé de qualité.

Le cours du blé meunier départ Marne atteint 107 €/t en janvier 2010. Il descend à 98 €/t en mars, puis remonte lentement à 110 €/t en juin. Il passe brusquement à 152 €/t en juillet, à 197 €/t en août et 215 €/t en septembre. Il fléchit en octobre et novembre et se raffermit à 224 €/t en fin d'année. En valeur moyenne sur l'année 2010, il s'élève à 153 €/t, contre 118 €/t en 2009.

Colza : des rendements moyens du fait des dégâts de l'hiver

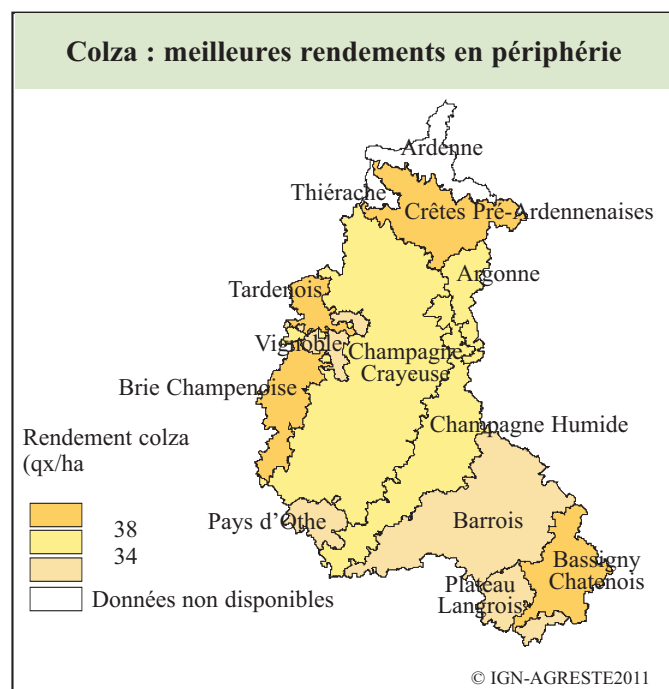
Les surfaces en colza évoluent peu en 2010 (-0,5 %). Elles atteignent 187 400 hectares. Le rendement régional, avec 35 q/ha, est inférieur de 11 % à celui de la campagne précédente. Il est voisin de la moyenne quinquennale. Quoique plutôt moyen, il se situe à un niveau inespéré. En effet, le gel sec de l'hiver et les fortes gelées de mars laissaient prévoir un rendement désastreux. L'enracinement s'est mal déroulé et la floraison a été marquée par l'avortement des boutons.

La Brie Champenoise enregistre le rendement le plus élevé avec 39 q/ha. Viennent ensuite les Crêtes Pré-Ardenaises, (38 q/ha), la Champagne-Crayeuse (37 q/ha), la Champagne-Humide (35 q/ha). On observe le rendement le plus bas dans le Barrois, avec 31 q/ha.

Au niveau départemental, le rendement varie de 33 q/ha en Haute-Marne à 34 q/ha dans l'Aube, 37 q/ha dans les Ardennes et 38 q/ha dans la Marne. La production régionale de colza s'élève à 660 000 tonnes, soit 12 % de moins qu'en 2009.

Les surfaces en tournesol gagnent 5 100 hectares en 2010 pour atteindre 17 400 hectares. Les rendements sont faibles. Avec 27 q/ha, le rendement régional moyen recule de 17 % par rapport à l'année précédente. Il est inférieur de 12 % à la moyenne des cinq dernières années. Il s'échelonne de 22 q/ha en Haute-Marne à 29 q/ha dans la Marne.

Colza : meilleures rendements en périphérie



Protéagineux : les surfaces explosent en 2010

Les surfaces en pois sont multipliées par 2,8 par rapport à 2009. Les incitations financières de la politique agricole commune expliquent en partie ce constat. Avec 32 700 hectares, elles n'atteignent cependant pas la moitié des 76 500 hectares de 1999. L'intérêt agronomique que présente le pois comme tête de rotation, les bons rendements de 2008 et 2009 et les subsides liés au plan de relance des protéagineux ont probablement incité les producteurs à augmenter la sole consacrée à la culture. Avec 48 q/ha en 2010, le rendement régional moyen reste correct, même s'il est inférieur de 11 % à celui de 2009. Il dépasse de 8 % la moyenne quinquennale. Les cours très favorables de 2010 devraient conforter la culture en 2011. La production régionale s'élève à 155 500 tonnes, soit deux fois et demie celle de 2009. C'est 4 fois plus qu'en 2008.

Les surfaces en féveroles se montent à 11 600 hectares, en progression de 5 100 hectares par rapport à 2009. L'intérêt comme

tête de rotation et les bons rendements des deux dernières années jouent un rôle dans cette évolution. Malheureusement, les orages de la mi-août ont provoqué d'importants dégâts (nombreuses tiges cassées). Avec 33 q/ha, le rendement chute de 40 % par rapport à l'année précédente. La production régionale totale augmente de 7 % (38 600 tonnes en 2010).

Betteraves : rendements en forte baisse

En 2010, les producteurs champardennais ont planté 83 700 hectares de betteraves. Cette surface est comparable à celle de la campagne précédente. Le rendement régional moyen à 16° de sucre se situe à 82 t/ha, en baisse de 18 % par rapport à 2009. Ce rendement est inférieur de 10 % à la moyenne quinquennale. Il est comparable à celui de 2006. Les conditions climatiques n'ont pas été favorables, avec notamment un manque d'eau à la levée. Même si la récolte s'est parfois réalisée dans des conditions humides, la tare-terre demeure satisfaisante avec 8 %, contre 5 % en 2009.

La production régionale totale baisse de 18 %. La richesse réelle moyenne en sucre s'élève à 17,9°, en retrait de 1,5° par rapport à 2009. Le contexte reste favorable pour le secteur betteravier. Les cours mondiaux du sucre se maintiennent à un niveau élevé et la demande en éthanol semble se maintenir.

La confédération générale des planteurs de betteraves envisage, à terme, une sole de 100 000 hectares pour la culture.

Pommes de terre : des rendements très moyens

Avec 4 750 hectares, les surfaces de pommes de terre de féculerie diminuent de 4 % par rapport à 2009. Le rendement moyen régional s'établit à 48 t/ha, soit 14 % de moins que la campagne précédente et 6 % de moins que la moyenne quinquennale. La teneur en fécule (19 %) est également moins élevée.

Les emblavements en pommes de terre de conservation évoluent peu avec 11 000 hectares. Le rendement moyen régional se situe à 47 t/ha, soit 7 % de moins qu'en 2009 et 3 % de moins que la moyenne des cinq dernières années.

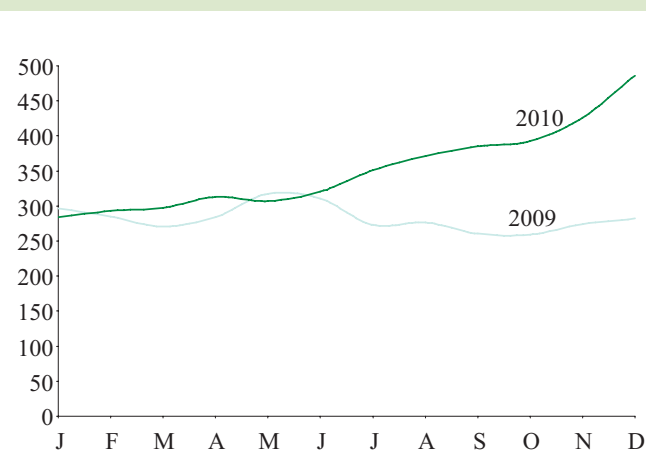
Vignoble : vendange en baisse à cause de problèmes sanitaires

L'année 2010 a été marquée par des conditions sanitaires défavorables. Jusqu'en septembre, les attaques de champignons étaient pourtant restées discrètes. Le mildiou avait été quasiment inexistant. Les attaques d'oïdium survenues début juillet ont été rapidement maîtrisées. Suite aux fortes pluies de la mi-août, la pourriture grise est apparue. La présence à un degré sévère de ce champignon a rendu nécessaire un tri draconien lors des vendanges, qui ont débuté mi-septembre. De plus, le millerandage s'est déclaré dans certains secteurs. Après le tri, le rendement moyen en Champagne-Ardenne se situe à 11 600 kg/ha dont 10 900 kg/ha en appellation. La production totale du vignoble devrait se situer à 2,3 millions d'hectolitres en 2010 pour la région. C'est 15 % de moins qu'en 2009.

Le prix du colza augmente de 200 €/t sur l'année 2010

En début d'année, les cotations des oléagineux bénéficient de la hausse du prix du pétrole. Cette tendance à la hausse est accentuée par une rétention des colza français dans la perspective de récoltes perturbées par un hiver rigoureux.

Colza - FOB Moselle
Cours en euro/tonne en 2009 et 2010



L'activité ralentit progressivement et les cours marquent le pas en mai, en partie à cause de la crise européenne liée à la situation financière en Grèce. Mais la hausse reprend en juin, les craintes concernant la réalisation et le niveau des récoltes commençant à se justifier.

La baisse sensible de la production européenne, la canicule en Russie et en Ukraine et les inondations puis les gelées précoces au Canada provoquent une envolée des cours à partir de juillet. La faiblesse de l'activité intracommunautaire et les interrogations sur la Directive relative à la durabilité des biocarburants ralentit la progression des cours en octobre. Mais l'offre de plus en plus restreinte face à une demande de plus en plus soutenue relance l'ascension galopante des prix du colza. La tendance reste haussière en fin d'année malgré le niveau atteint.

Le prix du colza FOB Moselle s'établit à 284 €/t en janvier. Il augmente régulièrement jusqu'à atteindre 313 €/t en avril. Il marque le pas en mai à 307 €/t, puis augmente à un rythme plus soutenu jusqu'à la fin de l'année. Il atteint 386 €/t en décembre. En valeur moyenne sur l'année 2010, il s'élève à 352 €/t, contre 282 €/t en 2009.

Des rendements en baisse dans toutes les cultures

	Surfaces (ha)			Rendements (qx/ha)				
	2009	2010	2010/2009 (%)	2009	2010	2010/2009 (%)	Moyenne 2005-2009	2010/moy 2005-2009 (%)
Blé tendre d'hiver	381 770	407 560	+ 7	84	80	- 5	78	+ 3
Orge d'hiver	129 265	115 000	- 11	74	71	- 5	74	-
Orge de printemps	170 080	139 340	- 18	74	68	- 8	66	+ 3
Maïs grain	56 500	53 280	- 6	93	88	- 5	89	-
Avoine	5 175	4 760	- 8	52	44	- 14	49	- 9
Total céréales	749 815	726 980	- 3	80	76	- 5	75	+ 2
Colza	188 320	187 440	-	40	35	- 11	35	-
Tournesol	12 265	17 410	42	33	27	- 19	31	- 14
Total Oléagineux	200 795	205 810	2	39	34	- 12	35	- 1
Pois protéagineux	11 510	32 730	184	53	47	- 11	44	+ 7
Féveroles	6 515	11 600	78	55	33	- 40	48	- 30
Total Protéagineux	18 035	44 340	146	54	44	- 19	45	- 3
Betteraves industrielles	83 085	83 740	1	997	815	- 18	904	- 10
Pommes de terre féculerie	4 937	4 750	- 4	557	460	- 17	511	- 10
Pommes de terre conservation	10 700	10 455	- 2	505	479	- 5	487	- 2
Total Pommes de terre	16 137	15 725	- 3	513	467	- 9	491	- 5
Raisin de Champagne	30 700	30 900	+ 1	138	116	- 16	145	- 20

Source : Statistique agricole annuelle 2005 à 2009 et statistique agricole provisoire 2010

Méthodologie

Les surfaces et les rendements départementaux présentés dans cette publication sont issus de la Statistique Agricole Annuelle. Cette statistique de synthèse est établie par chaque Service Régional de l'Information Statistique et Economique à partir de diverses enquêtes statistiques et sources administratives, de données chiffrées fournies par les organismes techniques professionnels et d'évaluations de correspondants et d'experts.

Les rendements par région agricole sont issus de l'enquête sur la production

des terres labourables. Cette enquête annuelle a pour finalité l'estimation des surfaces et des rendements des principales cultures. Elle se déroule en trois vagues : en août pour les rendements des céréales à paille et des oléoprotéagineux, en décembre pour les rendements des cultures de printemps (hors céréales à paille) et en avril pour les confirmations de semis. Pour la région Champagne-Ardenne, 809 exploitations ont été enquêtées en 2010. L'enquête porte sur l'ensemble des terres labourables de l'exploitation, soit 4 900 données recueillies.

Agreste Champagne-Ardenne n° 3 - Mai 2011



Direction régionale de l'alimentation,
 de l'agriculture et de la forêt - Service régional
 de l'information statistique et économique
 Complexe agricole Mont-Bernard - Rte de Suippes
 51037 Châlons-en-Champagne cedex
 Tél : 03 26 66 20 33 - Fax : 03 26 21 02 57
 E-mail : srise.draaf-champagne-ardenne@agriculture.gouv.fr

Directeur de publication : Y. Lobjoit
 Rédacteur en chef : J.P. Alloy
 Rédaction : M. Tison
 Composition : M. Lallement
 Dépôt légal : à parution
 ISSN : 1249-5891

Prix : 3 euros