

# Agreste Bourgogne

Numéro 129 - février 2012



## Activité des exploitations forestières et des scieries en Bourgogne en 2010

**La récolte de 2,1 millions de m<sup>3</sup> de bois ronds en 2010 place la Bourgogne au 5e rang des régions françaises.**

**Les récoltes de bois d'œuvre se sont redressées après la baisse d'activité de 2009, amorcée à l'automne 2008, notamment grâce à l'exploitation des résineux de Nièvre et Saône-et-Loire.**

**Les sciages de sapin-épicéa retrouvent leur niveau d'activité, loin devant le douglas et le chêne.**

**Par rapport à 2009, la production de merrains destinés à la fabrication de tonneaux décroît tandis que les bois sous rail progressent et représentent 21,3 % de la production française en 2010.**

La Bourgogne occupe la 5e place des régions, avec une récolte totale hors auto-consommation de 2,1 millions de m<sup>3</sup> de bois ronds en 2010, soit 5,3 % de la récolte totale française. La récolte 2010 en bois d'œuvre feuillus s'élève à 457 449 m<sup>3</sup> de bois rond sous écorce et la récolte de bois d'œuvre résineux à 780 725 m<sup>3</sup>. Ces deux récoltes se sont redressées après la baisse d'activité de 2009, amorcée dès l'automne 2008. La remontée par rapport à 2009 est de 16 % pour les feuillus et de 19 % pour les résineux. Les feuillus restent en deçà des volumes des dernières années et poursuivent la tendance à la baisse de longue période. Progressant fortement depuis 2003 et dépassant les feuillus à partir de 2004, les résineux atteignent en 2010 un score inégalé. En effet, les résineux entrent en pleine exploitation, en particulier les Douglas plantés massivement il y a plus de 30 ans. Leur production devrait doubler dans les prochaines décennies. Les départements les plus concernés par cette exploitation sont la Nièvre et la Saône-et-Loire dans le Morvan. Les bois d'industrie, issus de l'explo-

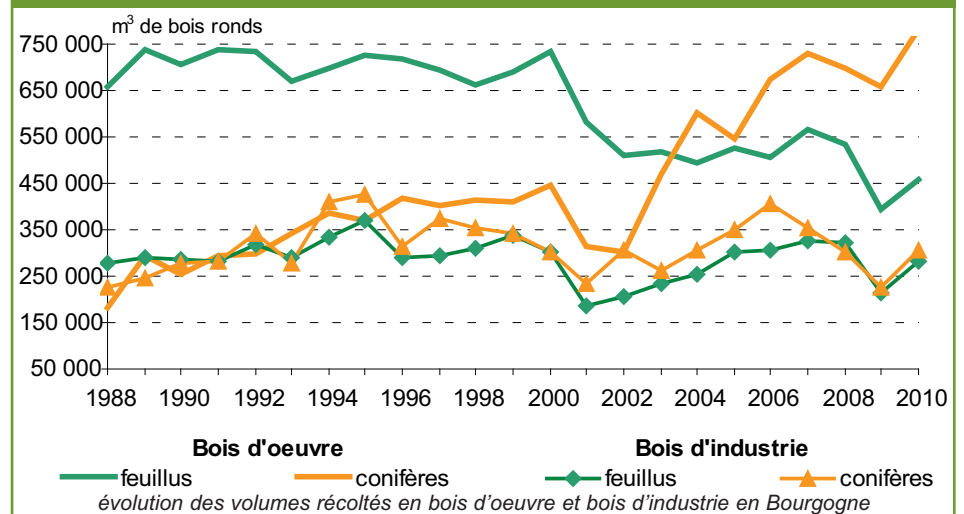
itation des taillis feuillus ou d'éclaircies résineuses, atteignent 586 595 m<sup>3</sup> de bois rond récoltés en 2010, opérant un redressement de 34 % par rapport à 2009. Essentiellement destinés à la fabrication de pâte à papier et de panneaux de particules, ces produits sont très sensibles à la conjoncture économique. Ainsi, ils retrouvent en 2010 une activité proche de celle de 2008, les résineux dépassant de nouveau la barre des 300 000 m<sup>3</sup>. Désormais, la Côte-d'Or domine cette production sur les essences résineuses comme sur les feuillus.

Le bois énergie est commercialisé par les entreprises à hauteur de 298 052 m<sup>3</sup>. Le volume total du bois de chauffage y compris l'auto-consommation est estimé à 1,3 millions de m<sup>3</sup> en Bourgogne.

Rapportées à l'accroissement annuel de la forêt bourguignonne estimé à 6 millions de m<sup>3</sup> par an, la récolte des exploitations forestières et l'auto-consommation de bois de chauffage représentent un peu plus de la moitié de la ressource totale.

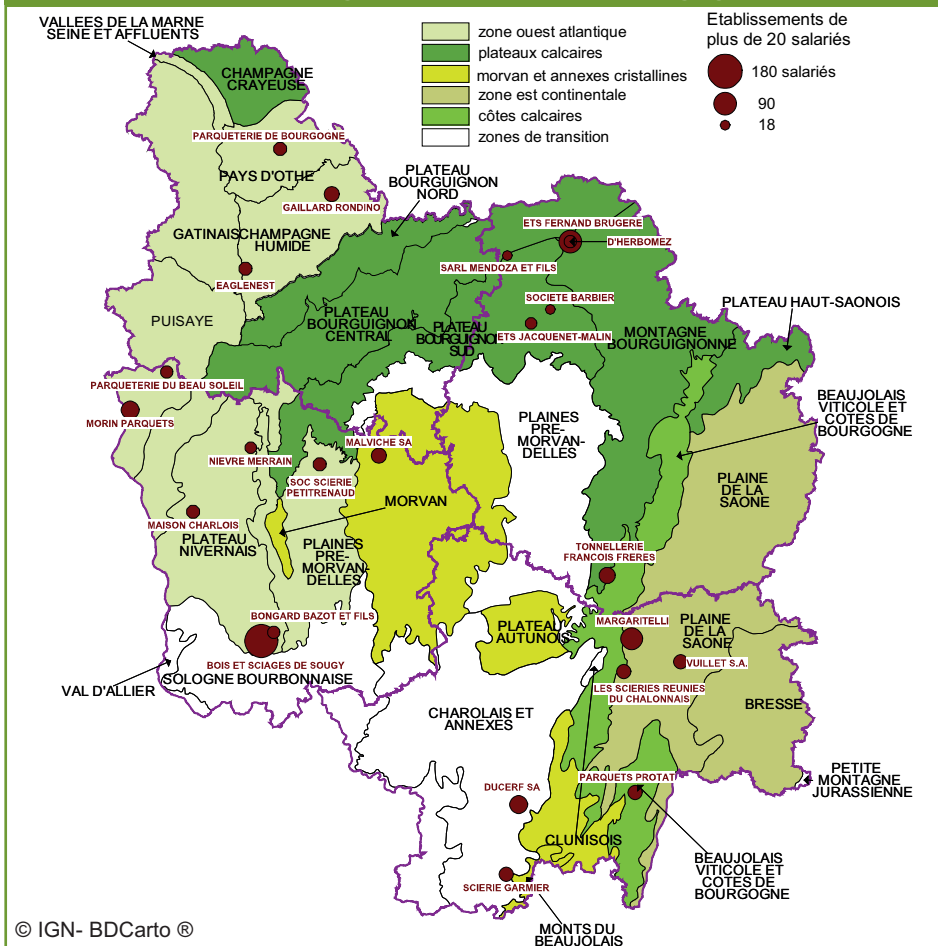
La Bourgogne exporte 78 439 m<sup>3</sup> de bois brut, soit 6,3 % de la récolte et 124 130 m<sup>3</sup> de bois d'industrie, soit

**Les grumes de résineux toujours en tête et en progression devant les feuillues**



Source : Agreste - enquêtes annuelles exploitations forestières 1988 à 2010

## Principaux établissements de la filière bois dans les régions forestières de Bourgogne



Source : Agreste - Insee - CLAP 2009

21,2 % de la récolte et presque 6 % des exportations françaises.

### La production de sciages

En aval de l'exploitation forestière, la Bourgogne procède au sciage d'une majorité des bois d'œuvre. Les sciages de feuillus comme ceux des résineux sont en hausse de 4 % par rapport à 2009, soit 126 604 m<sup>3</sup> en feuillus et 322 764 m<sup>3</sup> en résineux. Le chêne représente 68 % des sciages de feuillus, en baisse depuis 2004, le Sapin-épicéa (53 %) et le Douglas (37 %) parmi les résineux, en croissance depuis plus de 20 ans. La

part des résineux poursuit donc sa progression en dépit des crises qui ont touché la production de charpentes et planches les années précédentes et atteint désormais 67 % de l'ensemble des sciages. En 2010, le sciage de Douglas en Bourgogne représente 17,3 % des sciages de Douglas en France.

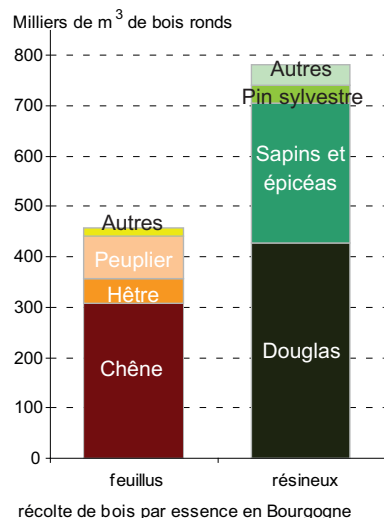
La production de merrains destinés à la fabrication de tonneaux décroît (6 451 m<sup>3</sup>), plaçant la Bourgogne en troisième position après l'Aquitaine et Poitou-Charentes. Par contre, les bois sous rail progressent (25 668 m<sup>3</sup>) et

### La Bourgogne : 1<sup>ère</sup> région française exportatrice de plants forestiers

Avec 16 % du marché national, la Bourgogne occupe en 2010 la 2<sup>e</sup> place des régions productrices de plants forestiers derrière l'Aquitaine (57 %) et devant la région Centre (6 %). Feuillus et résineux représentent respectivement 21% et 13 % de la production nationale, et les peupliers 6 %. La Bourgogne compte, sur une surface de 250 ha, 21 pépinières dont 3 représentent 90 % de la production qui est concentrée sur les départements de l'Yonne (59 %), de la Saône-et-Loire (27 %) et de la Nièvre (14 %). La commercialisation 2010-2011 représente 7 millions de plants en racines nues dont 2,5 millions de feuillus (45 % de chênes), 4,4 millions de résineux (50 % de douglas) et 77 000 peupliers. Le marché européen (Allemagne, Belgique, Grande-Bretagne, Espagne) représente 14 % des ventes : la Bourgogne se situe au 1<sup>er</sup> rang des régions exportatrices.

Contact : Josette Chauvin, Draaf Bourgogne

## Chêne et Douglas dominent la récolte de bois



Source : Agreste - enquête annuelle exploitations forestières 2010

représentent 21,3 % de la production française en 2010.

Les sous-produits des scieries (560 842 t en 2010) constituent un volume très important dont 96 % est commercialisé. La Bourgogne est toujours au 5<sup>e</sup> rang des régions pour cette production utilisée principalement dans la fabrication de panneaux, isolants et pâte à papier. La plus grande part est valorisée par la trituration (plaquettes : 42 %, chutes brutes : 12 %). Les autres produits, sciures, écorces, autres chutes et débris sont commercialisés à hauteur de 11 % pour les chauffages au bois ou consommés dans l'entreprise pour sa production d'énergie (7 %).

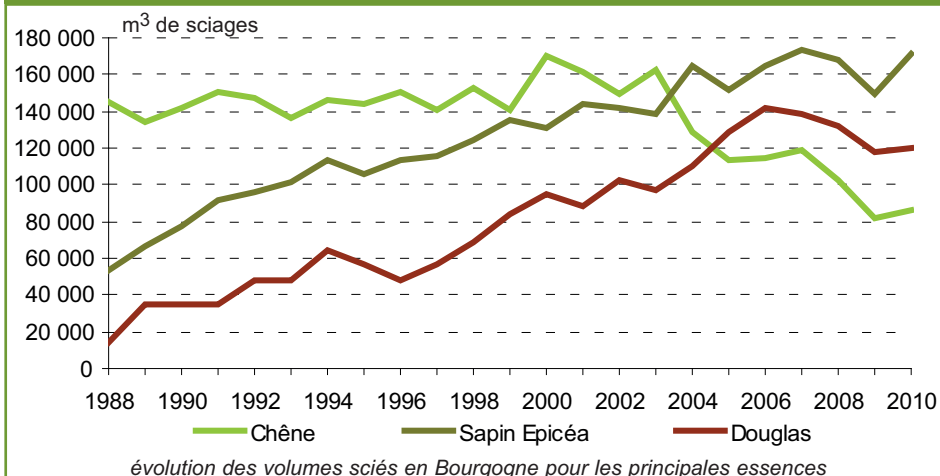
### Écocertification et gestion durable

La filière bois en Bourgogne s'est engagée depuis 2001 dans l'écocertification, garantissant à l'utilisateur une gestion durable de la forêt. La démarche des propriétaires de forêt et des entreprises forestières a progressé. Ainsi, en 2010, dans les exploitations forestières, les bois de trituration sont certifiés à hauteur de 45 %, les grumes à 42 % et le bois d'énergie à 36 %. Les scieries en Bourgogne ont commercialisé 25 % de résineux certifiés et 24 % de feuillus certifiés.

### Les entreprises

En 2010, 261 entreprises ont leur siège social en Bourgogne, 165 exercent la seule activité forestière, 33 uniquement la scierie et 63 exercent les deux activités, soit 228 entreprises ayant une activité forestière et 96 une

## Croissance structurelle des sciages de Sapin-Epicéa et Douglas



Source : Agreste - enquêtes sciage, rabotage, ponçage et imprégnation du bois - 1988 à 2010

activité de sciage.

Quelques exploitations forestières ayant leur siège social hors de la région possèdent des unités de production en Bourgogne, comme la Coopérative Forestière Bourgogne Limousin (CFBL) (Corrèze) ou l'entreprise Gaillard Rondino (Loire). La plupart des exploitations forestières sont de petite taille : 100 récoltent moins de 500 m<sup>3</sup> par an, 28 entreprises exploitent 10 000 m<sup>3</sup> et plus. Les 20 plus grosses exploitations forestières bourguignonnes concentrent 77 % de la récolte du bois sur pied. Les entreprises bourguignonnes collectent la grande majorité de leur bois dans la région (82 %), le reste dans les régions voisines, en particulier en Champagne-Ardenne, Centre et Auvergne. En 2010, dans les exploitations forestières, 1 970 salariés permanents sont comptabilisés dont 109

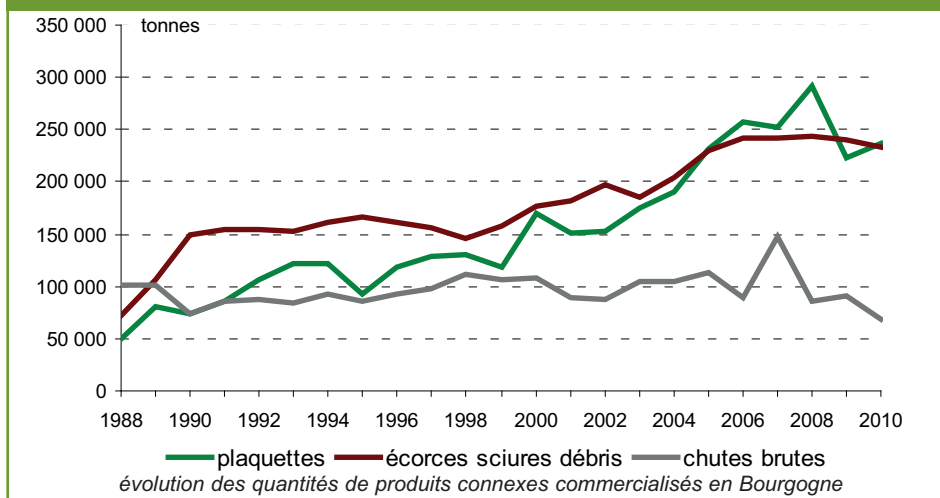
dans la branche sylviculture (entretien des forêts), 228 dans la branche exploitation forestière, 636 dans la branche scierie, 72 dans la branche rabotage-ponçage et imprégnation du bois et 925 dans les autres branches (deuxième transformation du bois, administration, commercial, transport...).

La majorité des scieries restent de petite taille : 41 scient moins de 1 000 m<sup>3</sup> par an. Une dizaine de scieries ont produit 10 000 m<sup>3</sup> et plus de sciages en 2010. Mais les trois scieries les plus importantes concentrent 48 % de la production des sciages de la région.

L'arrivée à maturité des Douglas attire des projets d'implantations de très importantes unités de sciage.

Isabelle Revillier

## Les produits connexes de scieries touchés par la crise



Source : Agreste - enquêtes sciage, rabotage, ponçage et imprégnation du bois - 1988 à 2010

## La conjoncture en 2010

Avec un déficit de 6,4 milliards d'euros en 2010, la balance commerciale nationale de la filière bois, structurellement déficitaire, retrouve le niveau qu'elle connaissait avant la crise. Les exportations sont pourtant bien orientées, mais elles portent surtout sur des produits bruts ou peu transformés, bois ronds, sciages, feuillus, panneaux de particules. Les importations, elles, concernent plutôt les biens de consommation ou intermédiaires. Les meubles et sièges en bois, en particulier, sont à nouveau en difficulté... Extrait d'Agreste Conjoncture - Bois et dérivés - avril 2011.

En Bourgogne, après une très bonne année 2007 et un bon début d'année 2008, la crise a touché tous les secteurs de la filière à partir du milieu de l'année 2008 et toute l'année 2009. Aucun secteur n'a été épargné, des entrepreneurs de travaux forestiers jusqu'aux industries du panneau et de la deuxième transformation, à cause de la baisse d'activité des secteurs industriels consommant des produits bois (emballage, charpente, parquet...). En 2010, la sortie de crise qui semblait se dessiner fin 2009 s'est confirmée et les indicateurs reflètent un redressement tant de la production que du chiffre d'affaires.

Cependant, la situation reste fragile car les scieries ont recommencé à acheter du bois pour reconstituer leur stock, ce qui a pour effet de faire remonter le cours du bois sur pied, alors que le prix des sciages n'a pas augmenté en proportion.

Jean-Denis Noirot



## Sources des données statistiques

**Les enquêtes de branche «activité exploitation forestière» et «sciage, rabotage, ponçage et imprégnation du bois» concernent :**

- Toutes les entreprises qui ont exercé une activité d'exploitation forestière à titre principal ou secondaire en 2010 :

les propriétaires des coupes achetées sur pied ou issues de leurs propriétés, ET qui assurent l'abattage, le façonnage, le débardage, le tri par catégorie et le transport

ET qui approvisionnent directement en bois une unité industrielle de première transformation OU vendent ou revendent le bois directement ou par l'intermédiaire d'un courtier ou négociant, à un utilisateur industriel de première transformation ou particulier (bois de chauffage).

- Toutes les entreprises qui ont exercé à titre principal ou secondaire une activité de fabrication de :

. sciages bruts de plus de 6 mm d'épaisseur,

. sciages rabotés, aboutés ou poncés de plus de 6 mm d'épaisseur,

. merrains ou bois sous rails non imprégnés,

. lames pour parquets et lambris, moulures, baguettes et panneaux pour parquets,

. fibre, laine, farine de bois,

. bois injectés ou imprégnés,

. tous produits connexes de ces activités.

Les enquêtes auprès des entreprises bourguignonnes sont réalisées par le service régional de l'information statistique et économique (SRISE) de la direction régionale de l'alimentation, de l'agriculture et de la forêt (DRAAF) de Bourgogne, sous la responsabilité du service de la statistique et de la prospective (SSP) du ministère de l'agriculture, de l'alimentation, de la pêche, de la ruralité et de l'aménagement du territoire (MAAPRAT).

**Les enquêtes sont exhaustives en 2005, 2006 et depuis 2009.**

**L'enquête annuelle d'entreprise (EAE)** concerne les entreprises de 20 salariés et plus, ou de plus de 5 millions d'euros de chiffre d'affaires, exerçant à titre principal une activité classée en « exploitation forestière » ou « sciage et rabotage du bois ».

## Bilan de la santé des forêts en 2011

Malgré quelques incidents de neiges et de coups de vent au cours de l'hiver, le climat de l'année 2010 a été plutôt favorable à la végétation forestière.

Le paysage phytosanitaire forestier a néanmoins été marqué par la présence significative des nécroses cambiales en bande sur douglas en Bourgogne. Pendant ce temps, les ravageurs identifiés comme les plus virulents (les défoliateurs, les scolytes, les pucerons lanigères...) sont restés discrets.

Des événements plus inattendus comme la tempête Xynthia ont engendré localement des dégâts, surtout dans la Nièvre.

En 2010, des organismes invasifs menacent : *chalara fraxinea* sur frêne est présent sur la Plaine de Saône et le cynips sur châtaignier est aux portes de la région ; l'ensemble fait l'objet d'une surveillance attentive.

**Extrait du bilan de la santé des forêts en 2011 – Réseau de correspondants-observateurs du Département de la Santé des Forêts - Région Bourgogne - Avril 2011.** Le réseau DSF est fondé sur des techniciens forestiers en poste dans les différents organismes forestiers. L'équipe bourguignonne de ce réseau, rattachée au pôle interrégional Massif Central de la santé des forêts, comporte 12 correspondants-observateurs (5 ONF, 4 CRPF, 3 DDT) qui consacrent 15 à 30 % de leur temps à cette activité.

## L'inventaire forestier national change de méthode

Depuis novembre 2004, une méthode de sondage systématique appliquée sur l'ensemble du territoire a remplacé la méthode précédente d'inventaires départementaux tournants effectués tous les 10 à 12 ans. L'avantage de cette nouvelle méthode est d'être plus souple et de s'adapter facilement à de multiples découpages spatiaux et à de nombreuses thématiques. Elle permet de produire des résultats nationaux et régionaux précis par agrégation de données issues de 5 campagnes annuelles. L'échantillon est systématique dans l'espace et dans le temps. Il est fractionné en échantillons annuels présentant la même propriété de répartition uniforme dans l'espace. L'inventaire annuel commence par la photo-interprétation de points positionnés sur la BD-ORTHO® de l'IGN. Après la phase de photo-interprétation, environ 9 000 points de la grille d'inventaire répartis sur tout le territoire sont visités chaque année par les équipes de terrain de l'Inventaire Forestier National (IFN) - qui a fusionné avec l'Institut Géographique National (IGN) début 2012. Le cumul de cinq campagnes d'inventaire permet de fournir des informations au niveau de la région administrative.

## Publications

-« Récolte de bois et production de sciages en 2009 », Agreste Chiffres et Données n°254, janvier 2011

-« La reprise se confirme au premier semestre 2010 », Agreste infos rapides bois et dérivés, 14 octobre 2010

- Résultats de l'enquête exploitations forestières et scieries, par départements et régions, de 2005 à 2010, site Agreste [www.agreste.agriculture.gouv.fr](http://www.agreste.agriculture.gouv.fr), données en ligne

- Bilan de la santé des forêts en 2010 - région Bourgogne, Information technique 66 B, avril 2011

## Sites internet :

- DRAAF Bourgogne : [www.draaf.bourgogne.agriculture.gouv.fr](http://www.draaf.bourgogne.agriculture.gouv.fr)

- Agreste - Service de la statistique et de la prospective : [www.agreste.agriculture.gouv.fr](http://www.agreste.agriculture.gouv.fr)

- Institut national de l'information géographique et forestière (IGN) : [www.ifn.fr](http://www.ifn.fr)

- Centre régional propriété forestière Bourgogne (CRPF) : [www.foret-de-bourgogne.com](http://www.foret-de-bourgogne.com)

- Office National des Forêts : [www.onf.fr](http://www.onf.fr)

Agreste Bourgogne - N°129 - février 2012



**Direction Régionale de l'Alimentation, de l'Agriculture et de la Forêt de Bourgogne**  
Service régional de l'information statistique et économique (SRISE)

4 bis rue Hoche- BP 87865

21078 Dijon Cedex

Tél. : 03 80 39 31 23 - Fax : 03 80 39 30 99

mèl : [srise.draaf-bourgogne@agriculture.gouv.fr](mailto:srise.draaf-bourgogne@agriculture.gouv.fr)

Directeur régional : Jean-Roch Gaillet

Directrice de la publication : Dominique Degueurce, chef du SRISE

Composition, impression, photo : DRAAF Bourgogne - SRISE

ISSN : 1293 - 1748, dépôt légal : à parution

Prix : 2,50 €, abonnement : 35 € pour l'ensemble des 4 pages, notes de conjoncture, dossiers et mémento statistique.

© AGRESTE 2012



## La récolte forestière en 2010

<i>par département de récolte m<sup>3</sup> de bois ronds sur écorce</i>	Côte d'Or	Nièvre	Saône-et-Loire	Yonne	Bourgogne	Part de la Bourgogne dans la France (%)
<b>Récolte de bois d'œuvre</b>						
Chêne-Tranchage et merrain	3 015	20 911	1 941	7 270	33 137	12,8%
Chêne-Sciage	79 034	91 298	52 847	50 499	273 678	14,4%
<b>Total Chêne</b>	<b>82 049</b>	<b>112 209</b>	<b>54 788</b>	<b>57 769</b>	<b>306 815</b>	<b>14,2%</b>
Hêtre	26 288	10 924	5 073	8 188	50 473	4,4%
Peuplier	28 914	8 886	23 533	22 473	83 806	6,6%
Autres feuillus	7 320	2 671	3 471	2 893	16 355	0,9%
<b>Total grumes de feuillus</b>	<b>144 571</b>	<b>134 690</b>	<b>86 865</b>	<b>91 323</b>	<b>457 449</b>	<b>8,9%</b>
Sapin et épicéa	38 626	162 004	48 485	28 683	277 798	4,3%
Douglas	43 406	132 625	204 501	48 131	428 663	24,5%
Pin sylvestre	13 982	2 615	1 194	17 456	35 247	4,1%
Autres résineux	7 663	15 194	5 803	10 357	39 017	0,6%
<b>Total grumes de résineux</b>	<b>103 677</b>	<b>312 438</b>	<b>259 983</b>	<b>104 627</b>	<b>780 725</b>	<b>4,9%</b>
<b>Total grumes feuillus résineux</b>	<b>248 248</b>	<b>447 128</b>	<b>346 848</b>	<b>195 950</b>	<b>1 238 174</b>	<b>5,9%</b>
dont bois certifié	137 199	176 301	126 760	79 366	519 626	4,3%
dont grumes exportées	14 212	30 176	17 132	16 919	78 439	4,5%
<b>Récolte de bois d'industrie</b>						
<b>Bois de trituration</b>	<b>220 964</b>	<b>147 394</b>	<b>82 391</b>	<b>112 243</b>	<b>562 992</b>	<b>4,1%</b>
<b>Autres bois d'industrie</b>	<b>10 844</b>	<b>3 919</b>	<b>4 945</b>	<b>3 895</b>	<b>23 603</b>	<b>6,3%</b>
<b>Total bois d'industrie</b>	<b>231 808</b>	<b>151 313</b>	<b>87 336</b>	<b>116 138</b>	<b>586 595</b>	<b>4,1%</b>
dont bois d'industrie feuillus	121 360	65 370	37 646	57 028	281 404	6,4%
dont bois d'industrie résineux	110 448	85 943	49 690	59 110	305 191	3,1%
dont bois d'industrie certifiés	93 127	73 736	37 589	58 782	263 234	2,9%
dont bois d'industrie exportés	53 501	28 328	8 959	33 342	124 130	5,8%
<b>Récolte de bois énergie commercialisé (hors autoconsommation)</b>						
Bois bûche	52 468	89 423	53 489	73 262	268 642	9,1%
Autres bois énergie	8 201	9 394	10 429	1 386	29 410	1,8%
<b>Total bois énergie</b>	<b>60 669</b>	<b>98 817</b>	<b>63 918</b>	<b>74 648</b>	<b>298 052</b>	<b>6,6%</b>
dont bois énergie certifié	s	s	17 128	s	106 960	5,4%
<b>Récolte totale de bois</b>						
<b>Total des prélèvements</b>	<b>540 725</b>	<b>697 258</b>	<b>498 102</b>	<b>386 736</b>	<b>2 122 821</b>	<b>5,3%</b>
dont bois certifié	244 642	296 423	181 477	167 278	889 820	3,9%
dont bois exporté	68 604	73 593	33 861	51 685	227 743	5,6%
<b>Evolution 2010/2009 des prélèvements (%)</b>						<i>France</i>
Récolte totale de bois	22,9%	13,7%	17,4%	16,4%	17,3%	3,2%
dont bois certifié (%)	41,9%	10,9%	6,5%	18,4%	18,4%	-1,5%
dont bois exporté (%)	37,9%	-9,9%	20,2%	123,2%	24,6%	-1,6%
<b>Forêt</b>						
<b>Surface totale - milliers ha</b>	<b>317</b>	<b>226</b>	<b>202</b>	<b>227</b>	<b>972</b>	<b>6,4%</b>
<i>taux de boisement (%)</i>	36%	33%	23%	30%	31%	28%
<b>Forêts privées (%)</b>	<b>51%</b>	<b>77%</b>	<b>77%</b>	<b>77%</b>	<b>68%</b>	<b>75%</b>
<b>Forêts publiques (%)</b>	<b>49%</b>	<b>23%</b>	<b>23%</b>	<b>23%</b>	<b>32%</b>	<b>25%</b>

S : secret statistique ou propagation du secret statistique

Sources : Agreste - enquête annuelle de branche exploitation forestière 2010 et inventaire forestier national - campagnes 2005 à 2009 -

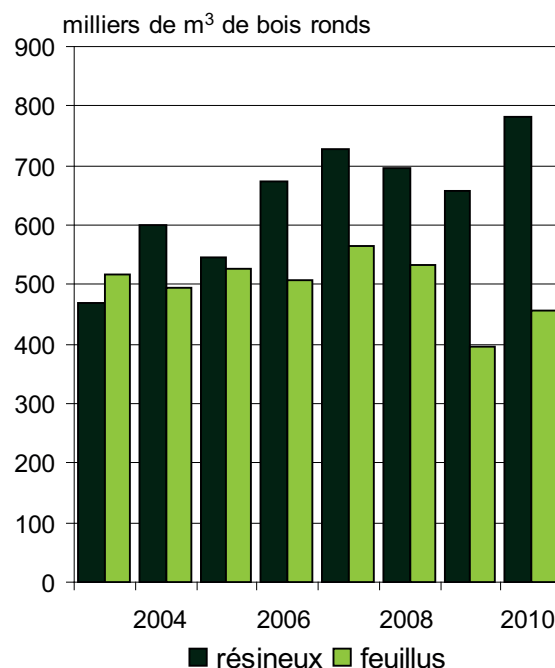
Ces données sont disponibles sur le site internet du service de la statistique et de la prospective (SSP) du ministère de l'agriculture, de l'alimentation, de la pêche, de la ruralité et de l'aménagement du territoire (MAAPRAT) : <http://agreste.agriculture.gouv.fr> (rubrique « données en ligne »).

## Evolution de la récolte de bois entre 1995 et 2010

### Evolution de la récolte totale (bois d'oeuvre, bois d'industrie et bois énergie)

département de récolte m <sup>3</sup> de bois ronds	Côte-d'Or	Nièvre	Saône-et-Loire	Yonne	Bourgogne
1995	582 970	646 577	479 684	384 455	2 093 686
1996	516 175	624 435	458 654	344 462	1 943 726
1997	486 930	697 466	497 384	306 001	1 987 781
1998	517 096	657 969	484 883	321 009	1 980 957
1999	555 670	624 557	443 240	355 575	1 979 042
2000	595 481	529 175	385 540	448 499	1 958 695
2001	436 492	304 687	277 978	453 425	1 472 582
2002	469 627	359 988	324 480	335 999	1 490 094
2003	429 293	485 435	396 048	341 900	1 652 676
2004	468 837	621 363	467 626	285 172	1 842 998
2005	576 605	601 357	487 231	292 263	1 957 456
2006	572 501	789 056	497 375	325 432	2 184 364
2007	546 962	779 549	543 151	355 532	2 225 193
2008	482 249	773 036	527 453	328 468	2 111 207
2009	439 995	613 491	424 275	332 248	1 810 009
2010	540 725	697 258	498 102	386 736	2 122 821
évolution annuelle					
2010/1995	-0,5%	0,5%	0,3%	0,0%	0,1%
2010/2003	3,4%	5,3%	3,3%	1,8%	3,6%

### Evolution de la récolte de bois d'oeuvre feuillus et résineux en Bourgogne depuis 2003



Source : Agreste - enquête annuelle de branche exploitation forestière

## Les sciages en 2010

département de localisation de l'établissement de sciage m <sup>3</sup> de sciages	Côte-d'Or	Nièvre	Saône-et-loire	Yonne	Bourgogne	Part de la Bourgogne dans la France (%)
<b>Sciages de feuillus</b>						
Chêne	27 341	16 425	37 323	5 219	86 308	14,7%
Hêtre	11 569	s	2 894	s	17 315	5,1%
Peuplier	8 728	s	s	1 408	18 885	6,6%
autres feuillus	2 594	0	s	s	4 096	3,4%
<b>total sciages de feuillus</b>	<b>50 232</b>	<b>26 589</b>	<b>41 982</b>	<b>7 801</b>	<b>126 604</b>	<b>9,5%</b>
<b>Sciages de résineux</b>						
Sapin épicéa	2 966	s	49 730	s	171 660	4,5%
Douglas	s	s	55 934	3 262	119 696	17,3%
Pin sylvestre	s	0	s	4 975	9 621	2,0%
autres résineux	3 199	s	s	s	21 787	1,2%
<b>total sciage de résineux</b>	<b>11 975</b>	<b>194 499</b>	<b>107 639</b>	<b>s</b>	<b>322 764</b>	<b>4,7%</b>
<b>Merrains</b>	<b>s</b>	<b>5 286</b>	<b>s</b>	<b>0</b>	<b>6 451</b>	<b>11,8%</b>
<b>Bois sous rail</b>	<b>4 346</b>	<b>10 999</b>	<b>10 323</b>	<b>0</b>	<b>25 668</b>	<b>21,3%</b>
<b>Production totale de sciages</b>	<b>67 121</b>	<b>237 376</b>	<b>160 541</b>	<b>16 452</b>	<b>481 490</b>	<b>5,7%</b>
<b>dont certifiés</b>	<b>14 101</b>	<b>86 158</b>	<b>26 037</b>	<b>1 366</b>	<b>127 662</b>	<b>4,3%</b>

S : secret statistique ou propagation du secret statistique

Source : Agreste - enquête annuelle de branche scierie, rabotage, ponçage et imprégnation du bois 2010

Ces données sont disponibles sur le site internet du service de la statistique et de la prospective (SSP) du ministère de l'agriculture, de l'alimentation, de la pêche, de la ruralité et de l'aménagement du territoire (MAAPRAT) : <http://agreste.agriculture.gouv.fr> (rubrique « données en ligne ») -

DRAAF Bourgogne - Service régional de l'information statistique et économique (SRISE)

Directeur régional : Jean-Roch Gaillet - Directrice de la publication : Dominique Degueurce

mél : [srise.draaf-bourgogne@agriculture.gouv.fr](mailto:srise.draaf-bourgogne@agriculture.gouv.fr) - tél : 03 80 39 31 23 - [www.draaf.bourgogne.agriculture.gouv.fr](http://www.draaf.bourgogne.agriculture.gouv.fr) © AGRESTE 2012