



Agreste LORRAINE

Direction Régionale de l'Alimentation, de l'Agriculture et de la Forêt



JANVIER 2012

LA RÉCOLTE DE BOIS ET L'ACTIVITÉ DES SCIÈRES EN 2010

LA RÉCOLTE FORESTIÈRE LORRAINE COMMERCIALISÉE EN 2010

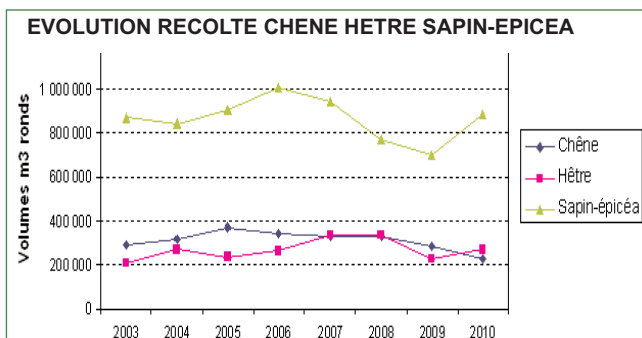
Unité : m ³ bois ronds		Meurthe-et-Moselle	Meuse	Moselle	Vosges	LORRAINE	2010/2009
RÉCOLTE DE BOIS D'OEUVRE							
FEUILLUS	Chêne	67 891	59 545	54 605	47 016	229 057	- 20,0 %
	Hêtre	49 758	43 509	76 687	97 159	267 113	16,9 %
	Autres feuillus	21 165	16 167	26 718	52 765	116 815	24,8 %
	Total feuillus	138 814	119 221	158 010	196 940	612 985	0,8 %
RÉSINEUX	Sapin épicéa	50 816	54 175	126 145	652 746	883 882	26,6 %
	Pin sylvestre	2 472	2 132	34 853	22 953	62 410	32,7 %
	Autres résineux	5 389	12 730	9 819	25 390	53 328	27,1 %
	Total résineux	58 677	69 037	170 817	701 089	999 620	27,0 %
Total Bois d'oeuvre		197 491	188 258	328 827	898 029	1 612 605	15,6 %
RÉCOLTE DE BOIS D'INDUSTRIE ET DE BOIS ENERGIE							
Bois de trituration Feuillus		130 065	399 460	130 946	153 415	813 886	18,5 %
Bois de trituration Résineux		23 997	87 194	61 141	114 229	286 561	29,9 %
Total Bois de trituration		154 062	486 654	192 087	267 644	1 100 447	21,2 %
Autres Bois d'industrie		1 250	2 092	1 914	7 223	12 479	23,5 %
Bois de chauffage - bûches		131 451	156 600	163 188	85 683	536 922	66,1 %
Bois de chauffage plaquettes		11 201	27 031	16 429	45 805	100 466	54,5 %
Total Bois énergie		142 652	183 631	179 617	131 488	637 388	64,1 %
TOTAL RECOLTE 2010		495 455	860 635	702 445	1 304 384	3 362 919	24,5 %

Après une année 2009 marquée par une baisse importante de la récolte de feuillus et de conifères, les prélèvements 2010 de bois d'oeuvre (B.O.) ont augmenté en Lorraine de 15,6% alors que la récolte nationale accuse une baisse de plus de 6%.

Notons toutefois que si la récolte de hêtre a augmenté en Lorraine en 2010, +16,9%, celle du chêne a diminué de 20%, tendances vérifiées au niveau national avec des évolutions respectives de +7,2% et -6,9%. Cette évolution négative du prélèvement de chêne a provoqué des tensions à l'approvisionnement des scieries utilisatrices. Inversement, l'accroissement du volume de B.O. des conifères a permis de satisfaire partiellement l'approvisionnement des établissements de première transformation.

Quant à la hausse lorraine de la récolte de bois de trituration (+21,02%) pour l'année 2010, elle se situe à un niveau légèrement supérieur à celui de la France (+15,8%).

Au final, la récolte de bois retrouve le niveau des années passées.



Récolte de bois d'oeuvre Sapin-Epicéa en 2010	
(France : 6 419 102 m3r)	
Rhône-Alpes	19,4 %
Franche-Comté	14,9 %
Lorraine	13,8 %
Auvergne	13,5 %
Alsace	7,4 %

Récolte de bois d'oeuvre Hêtre en 2010	
(France : 1 140 246 m3r)	
Lorraine	23,4 %
Franche-Comté	16,8 %
Alsace	12,4 %
Haute-Normandie	10,9 %
Picardie	9,8 %

La part du volume de B.O. certifié augmente de 3 % par rapport à 2009

Un taux d'exportation 2010 identique à l'an passé

Exportation 2010	
Bois d'oeuvre	4,4 %
Bois de trituration	35,8 %

Certification PECF 2010		
	Volumes (m3 bois rond)	%
Bois d'oeuvre	97 112	60,2 %
Bois de trituration	653 877	59,4 %
Bois énergie	357 925	56,2 %

LES SCIAGES PRODUITS EN LORRAINE ET COMMERCIALISÉS (1) EN 2010

Unité : m ³ sciages	Meurthe-et-Moselle	Meuse	Moselle	Vosges	LORRAINE	2010/2009
Chêne	8 002	17 750	14 898	9 159	49 809	9,7 %
Hêtre	13 112	16 517	20 428	56 019	106 076	- 1,1 %
Peuplier	2 714	628	4 511	1 213	9 066	64,1 %
Autres feuillus	6 338	575	1 158	3 441	11 512	149,9 %
Total sciages feuillus	30 166	35 470	40 995	69 832	176 463	8,4 %
Sapin épicéa	54 536	894	109 749	290 476	455 655	6,6 %
Pin sylvestre	586	155	27 481	15 460	43 682	- 1,3 %
Autres résineux	1 031	302	3 546	4 431	9 310	- 40,3 %
Total sciages résineux	56 153	1 351	140 776	310 367	508 647	4,4 %
Merrains et bois sous rails	550	3 338	627	4 478	8 993	- 46,6 %
TOTAL SCIAGES 2010	86 869	40 159	182 398	384 677	694 103	4,1 %

(1) Produits commercialisés et/ou transférés à des ateliers

L'année 2010 témoigne d'une reprise effective de la commercialisation des sciages lorrains tant en feuillus qu'en conifères, hors merrains et bois sous rails.

Soulignons la forte progression des sciages de chêne (+9,7%) en Lorraine alors que la progression nationale se limite à 1,8%. La dégradation du marché du hêtre (-1,1%) constatée aussi au niveau national (-1,9%), se poursuit.

RÉPARTITION DES PRINCIPAUX SCIAGES PAR QUALITÉ

Chêne (49 809 m3s)	plots Q-BA, Q-B1	7,9 %	Hêtre (106 076 m3s)	plots F-BA, F-B1	9,1 %
	plots autres choix	14,6 %		plots F-B2, F-B3	7,0 %
	avivés Q-FA, Q-F1a, Q-F1b	19,9 %		avivés F-FA, F-F1	20,0 %
	avivés Q-F2, Q-F3	48,5 %		avivés F-F2	30,6 %
	pièces équarries	9,1 %		bois ébauchés	33,3 %
Sapin Epicéa (455 655 m3s)	choix 0 et 1	6,8 %	Pin sylvestre (43 682 m3s)	choix OA, OB,1	10,1 %
	choix 2	62,7 %		choix 2, 3A	40,4 %
	choix 3 et 4	30,5 %		choix 3B	49,5 %

Les produits connexes de scierie commercialisés en 2010 (en tonnes)

plaquettes pour trituration	228 970
chutes brutes pour trituration	74 137
sciures	143 863
écorces	63 047
autres chutes	16 640
Total produits connexes	526 657



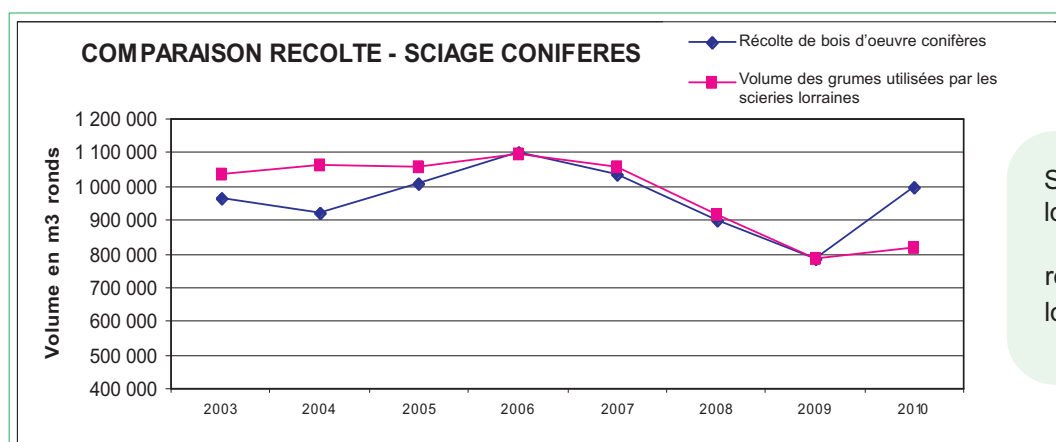
REPARTITION DES SCIERIES LORRAINES PAR CLASSES DE TAILLE

Classes de volumes sciés (m3s) en 2010					
Type de scierie	< 2 000	2 000 - 6 000	6 000 - 10 000	> 10 000	Total
Feuillus (1)	30	16	4	4	54
Conifères (2)	21	17	6	14	58
Mixtes	9	5	-	-	14
Total	60	38	10	18	126

(1) sciages feuillus >80% activité 2010
 (2) sciages conifères >80% activité 2010

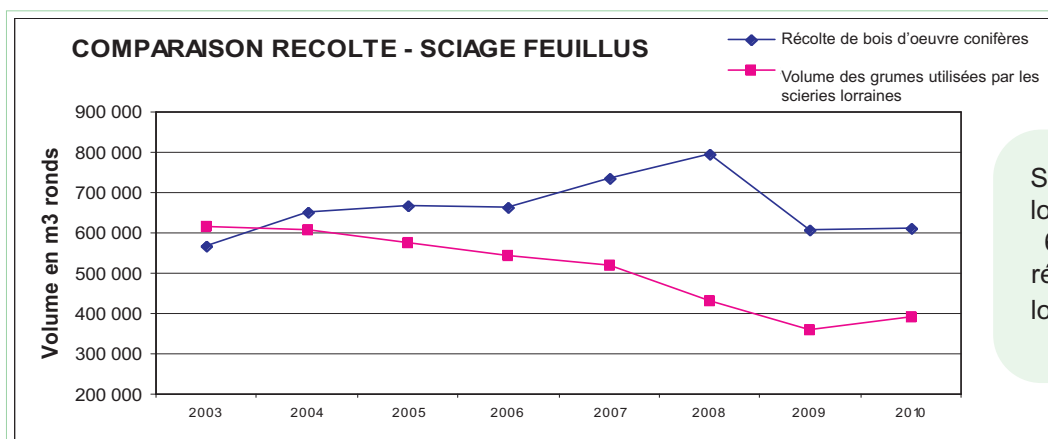
Les scieries de conifères sont de taille plus importantes que les scieries de feuillus. L'ensemble des scieries emploie environ 1 600 salariés, soit une baisse de 3 % par rapport à 2009.

COMPARAISON RECOLTE SCIAGES (m3ronds) LORRAINS : PERIODE 2003 - 2010



Sciage lorrain :
80%
récolte lorraine

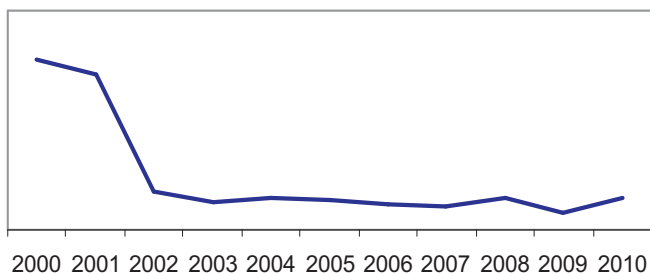
Si on attribue à la production de sciages conifères un rendement moyen de l'ordre de 62%, on peut alors calculer le volume de grumes utilisé. Ainsi pour 2010, le résultat obtenu de 800 000 m3r inférieur à la récolte de bois a réduit la tension à l'approvisionnement, sachant que la concurrence aux achats reste vive.



Sciage lorrain :
66%
récolte lorraine

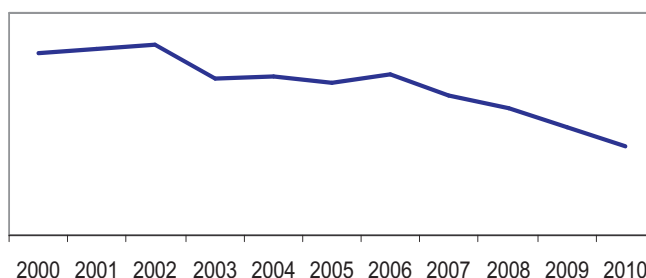
Selon le même principe (attribution à la production de sciages feuillus d'un rendement moyen de l'ordre de 45%), la comparaison des 613 000m3r récoltés aux 392 000 m3r sciés, montre bien qu'une partie des prélèvements lorrains de feuillus subit également une première transformation hors du territoire régional.

EXPORTATION DE GRUMES: courbe de tendance



Les courbes comparées de tendance globale d'exportations de grumes et de sciages confirment bien la diminution des exportations de sciages lorrains, alors que l'évolution des exportations augmente cette année sans dépasser le volume des années récentes. (Pic après tempête exclu).

EXPORTATION DE SCIAGES: courbe de tendance



Méthodologie

Enquêtes annuelles de branche exploitation forestière et sciage, rabotage, ponçage et imprégnation du bois

■ L'enquête de branche exploitation forestière vise à connaître la récolte de bois des exploitants forestiers professionnels, répartie selon les essences, feuillus ou conifères, et l'utilisation, bois d'œuvre, bois d'industrie, bois énergie. Le bois d'industrie de peuplier est compté dans la catégorie des feuillus tendres. L'enquête de branche scierie vise à déterminer le volume de sciages produits en France par essence et par choix et la quantité de produits connexes par type d'utilisation : trituration, énergie, autres. Elle permet aussi de connaître la production commercialisée en volume et en valeur. Les deux enquêtes sont réalisées dans le cadre de la charte de qualité des enquêtes de branche. Les données publiées dans le présent document concernent la France métropolitaine.

■ Les enquêtes évoluent régulièrement afin de s'adapter aux besoins de la société et des entreprises. En 2002, l'émergence de la certification forestière et l'intérêt porté aux énergies renouvelables ont conduit à introduire des questions relatives aux volumes de bois ronds et de sciages certifiés provenant de forêts gérées durablement et à la récolte de plaquettes forestières. En 2005, des questions ont été ajoutées sur les sciages séchés artificiellement et sur l'utilisation énergétique des produits connexes de scierie. En 2009, le questionnaire a été adapté pour permettre le suivi de la mobilisation des chablis de la tempête Klaus. En année « normale », l'enquête ne demande pas d'individualiser les chablis dans l'ensemble de la récolte. La répartition des récoltes de 2000 à 2003 entre chablis et bois verts a été estimée par le SSP après consultation d'experts.

L'évaluation des dégâts de la tempête Klaus

■ L'évaluation des dégâts a été réalisée par l'Inventaire Forestier National dans les semaines qui ont suivi la tempête par retour sur les placettes déjà inventoriées lors des campagnes 2005 à 2008. Le volume des chablis est ainsi évalué à 43 millions

de m³ avec un intervalle de confiance à 95 % de plus ou moins 6 millions de m³. D'après le retour d'expérience des tempêtes précédentes, on estime à 80 % la part récoltable dans le volume de chablis inventorié.

Pour en savoir plus au niveau France : www.agreste.agriculture.gouv.fr

Voir numéro de février 2011 pour cartographie sur draaf.lorraine/statistiques/publications/forêt-bois

Publication disponible sur le site internet www.draaf.lorraine.agriculture.gouv.fr

DIRECTION RÉGIONALE DE L'ALIMENTATION, DE L'AGRICULTURE
ET DE LA FORÊT

Service Régional de l'Information Statistique et
Économique de Lorraine

76, avenue André Malraux - 57046 METZ Cedex 1
Tél : 03 55 74 11 70 - Fax : 03 55 74 11 01
Courriel : srise.draaf-lorraine@agriculture.gouv.fr
Internet : draaf.lorraine.agriculture.gouv.fr



Directeur Régional : Jean-Louis ROUX

Directeur de la publication : Noël SPITZ

Rédacteurs : P. FISCHER - C. SERVENTON

Mise en page : Christine PERINI

ISSN : 2117-8895 - prix 2,50€

JANVIER 2012