



Agreste Poitou-Charentes

Une publication de la Direction Régionale de l'Alimentation, de l'Agriculture et de la Forêt

Juillet 2011 - N° 16

LES RÉSULTATS 2009 DES EXPLOITATIONS AGRICOLES DU RICA
(Réseau d'Information Comptable Agricole)

2009 : Deuxième année consécutive de baisse de résultats

Les résultats 2009 des exploitations agricoles du RICA Poitou-Charentes sont à nouveau en recul, plus ou moins marqué, selon les filières. La chute des prix à la production des grandes cultures et du lait, accompagnée d'une baisse des sorties de cognac, explique une grande partie de ce repli.

En 2009, les exploitations professionnelles couvertes par le Réseau d'Information Comptable Agricole (RICA) en Poitou-Charentes enregistrent une chute de 44 % en valeur réelle (1) du Résultat Courant Avant Impôts (RCAI) (2). Elle fait suite à la baisse de 34 % de l'année précédente. Si le recul est moins fort dans la région qu'en moyenne française (- 49 %), il touche tous les types d'exploitations, viticoles, céréalnières ou spécialisées dans l'élevage. Les unités en polyculture ou polyélevage accusent le repli le plus fort, 64 % contre 22 % chez les éleveurs d'ovins ou caprins.

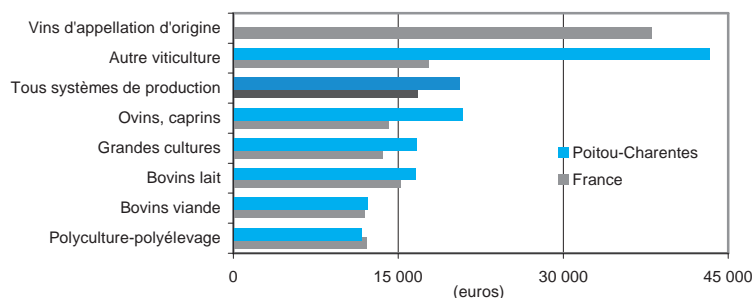
Le RCAI atteint cette année 20 600 euros en moyenne par exploitation contre 16 800 euros France entière. Les écarts entre systèmes de production sont toujours aussi importants, 43 400 euros pour les viticulteurs du Cognacais contre 12 200 euros pour les éleveurs de bovins pour la viande. Ces derniers se trouvent en 2009 en grande difficulté.

AVERTISSEMENT

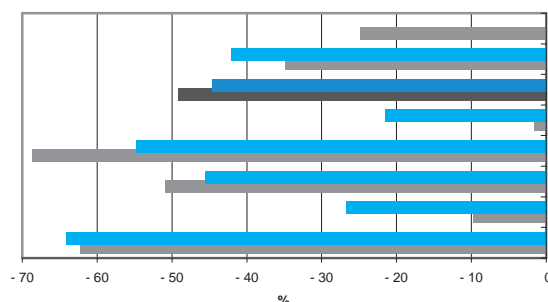
Les résultats détaillés dans ce document concernent l'année 2009. En effet, l'enquête RICA repose sur les données comptables d'un échantillon d'exploitations agricoles. Elle fournit des éléments d'analyse très fins entre la production et les résultats financiers. Mais une telle richesse d'informations ne s'obtient qu'après clôture des exercices comptables, d'où un décalage de deux années.

Pour l'année 2010, les données provisoires des comptes fournissent un indicateur de revenus agricoles en forte hausse. Toutefois, il ne retrouve pas le niveau de 2007.

Résultat Courant Avant Impôts selon l'orientation moyenne par exploitation en 2009



Evolution du Résultat Courant Avant Impôts entre 2008 et 2009



Note : l'évolution est calculée à échantillon constant entre les deux années.

Source : Agreste - RICA 2008 et 2009

(1) Toutes les évolutions sont exprimées en valeur réelle à l'aide de l'indice du prix du produit intérieur brut (0,52 % entre 2008 et 2009).

(2) Le RCAI est la différence entre les produits et les charges courantes, y compris des charges calculées comme les amortissements.

Chaque exploitation compte en moyenne 1,4 actif non salarié, ce qui donne un résultat par coexploitant de 14 400 euros. Dans la moitié des exploitations, il est inférieur à 12 500 euros. La dispersion est forte entre orientations mais également au sein d'une même orientation.

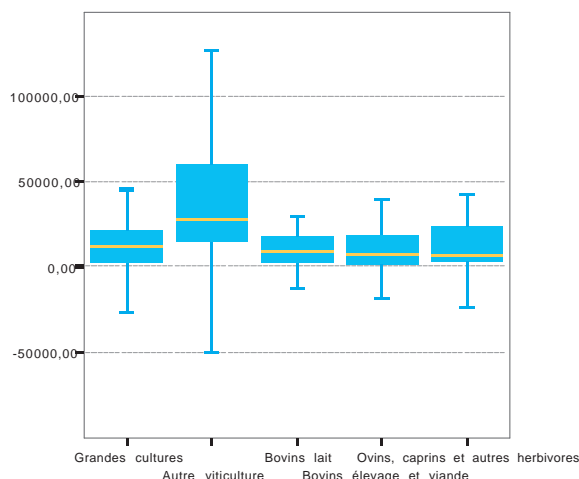
C'est parmi les exploitations viticoles de la zone "cognac" que l'amplitude est la plus forte. Un quart d'entre elles fournit un résultat par coexploitant de moins de 15 000 euros et un quart de plus de 60 000 euros.

Dans les autres orientations la dispersion est moins grande, la médiane* oscille entre 7 000 et 12 000 euros.

La dispersion est plus marquée en Poitou-Charentes que dans les autres régions, y compris les régions voisines.

Une grande dispersion dans les revenus en viticulture

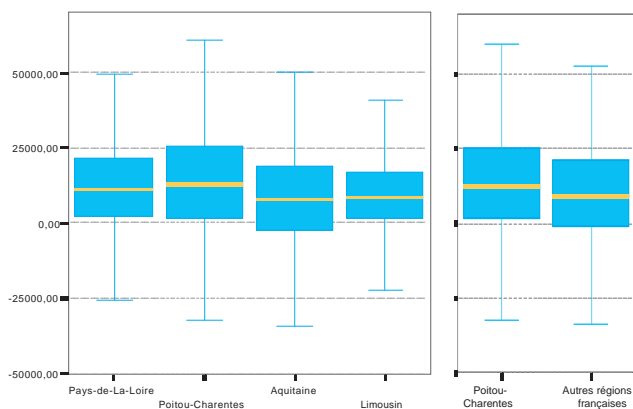
le RCAI rapporté au nombre de coexploitants de l'exploitation



Note de lecture :

*La médiane (orange) partage les exploitations en 2 parts égales soit 50 %, la base et le haut du rectangle bleu correspondent à 25 % et 75 %, le haut et le bas du trait à 95 % et 5 %.

Une dispersion plus forte en Poitou-Charentes



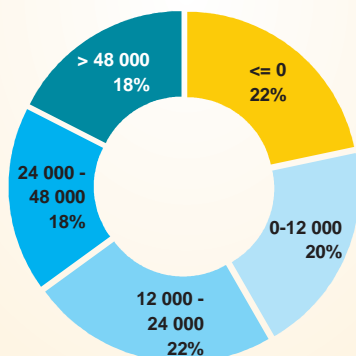
Source : Agreste - RICA 2009

Région

Une exploitation sur cinq a un résultat négatif

Une exploitation sur cinq présente un résultat négatif en 2009, deux sur cinq ont un RCAI inférieur à 12 000 euros. Dans le même temps, le montant moyen des charges sociales des exploitants et coexploitants est de 11 000 euros. Elles sont exclues des charges dans le RICA. De même les prestations sociales ne sont pas prises en compte dans les produits. Elles ne participent pas à la formation du résultat mais elles sont néanmoins enregistrées de façon extra-comptable.

Répartition des exploitations de Poitou-Charentes selon leur RCAI en 2009 (€)



Source : Agreste - RICA 2009

L'année 2009 est marquée par la chute des prix à la production des principaux produits de grandes cultures (céréales, oléagineux) et du lait. Les sorties de cognac baissent de 15 % par rapport à 2008.

Ceci explique le recul de la **production** en valeur réelle de 12 % en moyenne dans la région (11 % France entière). Le niveau moyen est de 136 700 euros mais s'étend de 92 500 euros chez les éleveurs de bovins viande à 176 000 euros pour les viticulteurs. Le recul de la production le plus marqué a lieu chez les viticulteurs en raison du repli des exportations de cognac, chez les laitiers en lien avec la crise du lait et dans les exploitations en polyculture ou polyélevage qui subissent l'ensemble des baisses de prix.

En moyenne les **charges** totales des exploitations en Poitou-Charentes s'élèvent à 159 900 euros, soit 117 % de la production. Les charges dépassent les produits dans toutes les orientations sauf en viticulture. Le ratio atteint 138 % chez les éleveurs de bovins viande et 133 % en grandes cultures et grandes cultures-herbivores.

Les **charges d'exploitation** sont stables sur un an avec une moyenne à 148 700 euros.

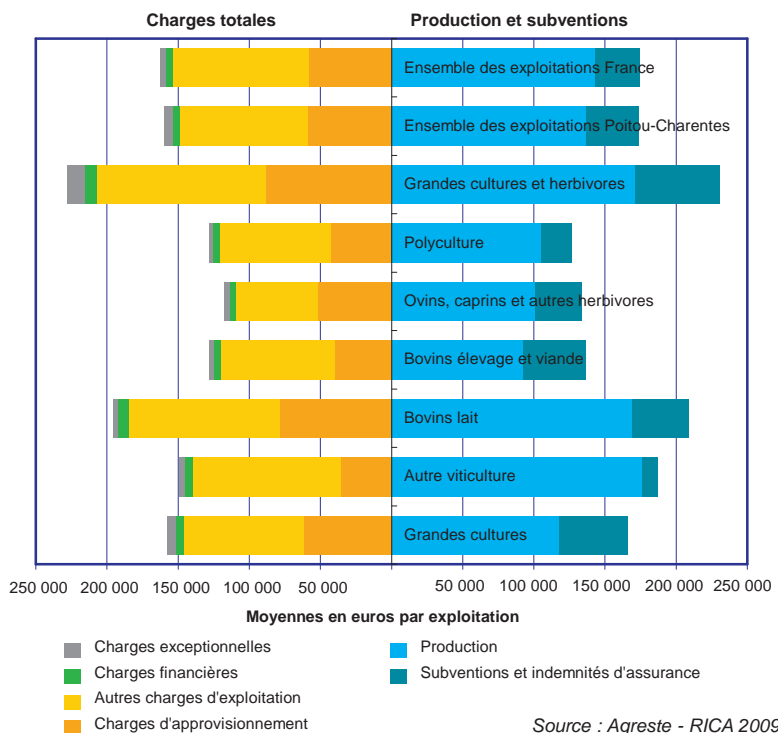
Les **charges d'approvisionnement** reculent de 4 % en moyenne et atteignent 58 900 euros. En effet le poste des aliments pour les animaux diminue de 9 % pour les aliments concentrés et de 22 % pour les aliments grossiers. Les charges énergétiques sont aussi en baisse par rapport à 2008.

En revanche les postes des engrais et des semences progressent de 9 % et 13 %. De ce fait, chez les éleveurs les charges d'approvisionnement reculent fortement alors qu'elles augmentent chez les céréaliers.

Les autres charges d'exploitation progressent de 4 % pour s'établir à 89 900 euros. Les hausses les plus marquées concernent les charges de personnel salarié (+ 11 %), l'entretien des bâtiments et du matériel (+13 %), les dotations aux amortissements (+ 6 %) et les impôts et taxes (+ 9 %).

En outre, les charges financières grimpent de 5 % dans chacune des orientations et même plus pour les laitiers (7%).

Charges totales : 160 000 euros en moyenne en Poitou-Charentes



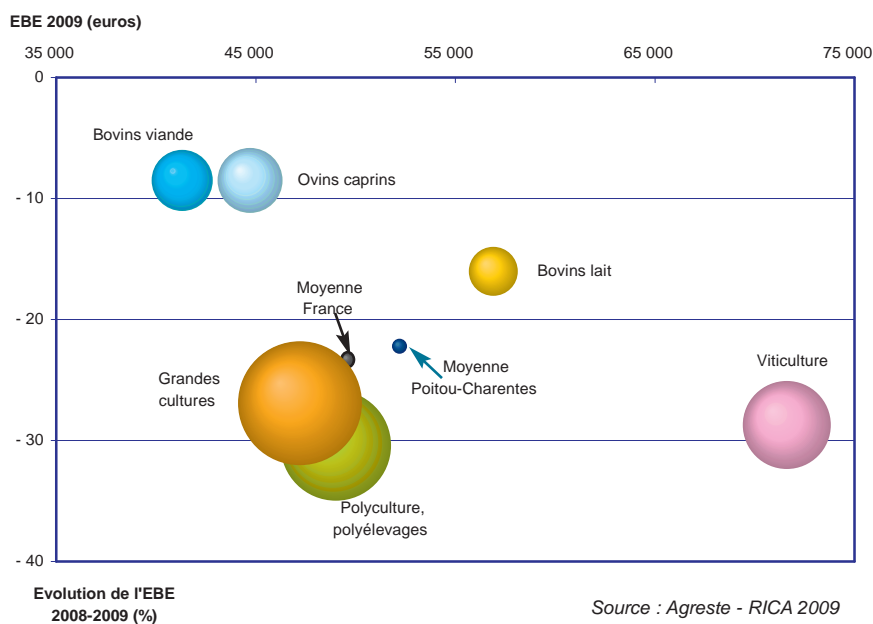
Suite au recul de la valeur de la production, l'Excédent Brut d'Exploitation (EBE) moyen se rétracte de 22 %. Il s'établit à 52 200 euros, soit 2 600 euros de plus que la moyenne française.

En 2009, les éleveurs de bovins pour la viande ou d'ovins-caprins ont encore l'EBE moyen le plus faible entre 42 000 euros et 45 000 euros, même si le recul est moins marqué.

Par contre, si l'on rapporte l'EBE à la production pour mesurer l'efficacité économique liée au fonctionnement annuel des exploitations, en moyenne les éleveurs d'ovins et de bovins obtiennent de meilleurs résultats, les dotations aux amortissements étant plus faibles.

La région se classe au 11^e rang. Par rapport aux régions voisines l'EBE moyen de Poitou-Charentes se situe au dessus de celui d'Aquitaine (42 000 €) et du Limousin (37 000 €), proche de celui de la région Centre (53 000 €) mais en deçà de celui des Pays-de-la-Loire (61 000 €).

EBE et évolution de l'EBE selon l'orientation technico-économique



Note de lecture :

En moyenne, en 2009, les 5 271 exploitations en grandes cultures de Poitou-Charentes ont un EBE de 47 200 euros, en baisse de 27 % entre 2008 et 2009.

Un hiver froid, un été chaud

L'hiver 2008-2009 long et froid a freiné l'évolution des cultures qui ont accusé un retard. La pluviométrie a été très basse. Sur les cinq premiers mois de la campagne 2008-2009 le déficit hydrique est de 15 %.

Deux accidents météorologiques (grêle, vents violents et trombes d'eau) au printemps 2009, ont causé des dégâts importants sur les cultures et les vignes, notamment en Charente.

Le printemps et surtout l'été enregistrent des températures supérieures à la moyenne. L'été 2009 se positionne au 5^e rang des étés les plus chauds depuis 20 ans, loin derrière 2003.

La pluie, normale au printemps, excédentaire en été, n'a pas suffi à combler le déficit. Le peu de perturbations en août a généré une sécheresse critique, avec des restrictions partielles ou totales des usages de l'eau.

Les résultats économiques des principaux systèmes agricoles

Poitou-Charentes									France
Orientation technico-économique (OTEX)	Grandes cultures	Autre viticulture	Bovins lait	Bovins élevage et viande	Ovins, caprins et autres herbivores	Polyculture	Grandes cultures et herbivores	Tous systèmes de production	Tous systèmes de production
Nombre d'exploitations représentées	5 271	2 655	834	1 285	1 455	1 579	2 157	16 821	326 013
Caractéristiques physiques									
Surface agricole utilisée (en hectares)	128	45	90	108	86	68	146	97	80
Surface en fermage (en hectares)	103	34	78	83	66	48	126	77	64
Effectifs d'animaux (en unité gros bétail)	10	0	102	136	118	7	103	57	74
UTA (unité de travail annuel) totales	1,6	2,2	1,9	1,5	1,6	1,8	2,0	1,8	2,0
UTA non salariées	1,3	1,4	1,7	1,3	1,5	1,3	1,8	1,4	1,5
Financement et éléments du bilan									
Fonds de roulement net	59 200	393 000	61 100	87 900	43 700	136 900	100 000	125 200	89 000
Autofinancement	3 000	21 300	8 200	21 200	21 200	- 2 800	10 100	10 200	12 800
Actif immobilisé (fin exercice)	186 600	189 000	285 400	280 700	197 700	166 700	301 500	212 200	234 400
dont : capital d'exploitation	109 300	124 700	245 500	224 800	153 800	96 800	253 600	152 500	180 700
Actif circulant (fin exercice)	92 100	446 200	107 300	124 800	76 100	175 400	143 700	164 700	133 100
dont : stocks	46 000	380 400	65 100	97 300	43 200	127 400	81 100	117 400	82 900
Capitaux propres (fin exercice)	146 600	479 100	192 000	259 800	157 300	234 500	237 200	230 700	221 100
Total dettes (net)	133 100	157 300	202 200	146 800	117 100	108 700	209 500	147 400	147 500
Soldes intermédiaires de gestion									
Production de l'exercice	118 000	176 000	169 100	92 500	101 100	105 200	171 200	136 700	143 400
+ Rabais, ristournes, remises obtenus	1 300	1 000	400	300	400	1 000	1 200	900	400
- Approvisionnement (charge réelle)	61 600	35 800	78 700	40 200	51 800	43 100	88 500	58 900	58 400
- Autres achats et charges externes	36 200	44 400	57 600	40 400	28 700	37 900	53 800	40 700	41 400
= Valeur ajoutée hors fermages	21 500	96 800	33 200	12 200	21 100	25 100	30 000	38 000	44 000
+ Remboursement forfaitaire TVA	-	-	-	-	-	-	-	-	-
+ Subventions et indemnités d'assurance	48 400	10 600	39 300	44 200	32 600	21 300	59 500	36 700	31 000
- Loyers, fermages, métayages (charges)	13 600	14 500	9 400	9 700	6 800	8 100	14 900	11 500	11 200
- Ensemble des impôts et taxes	2 600	5 100	2 100	1 700	1 400	3 200	2 600	2 700	2 100
- Charges de personnel	6 400	16 200	4 200	3 600	800	8 700	4 500	8 300	12 000
= Excédent brut d'exploitation (EBE)	47 200	71 600	56 800	41 300	44 700	26 400	67 600	52 200	49 600
+ Transferts de charges et autres produits	100	100	-	-	-	-	100	100	400
- Dotations aux amortissements	25 700	23 800	33 000	24 200	20 100	20 000	42 700	26 600	28 600
= Résultat d'exploitation	21 600	47 900	23 900	17 100	24 700	6 400	25 000	25 700	21 400
+ Produits financiers	400	900	300	200	300	400	500	400	500
- Charges financières	5 300	5 400	7 600	5 100	4 100	4 500	8 300	5 500	5 000
= Résultat courant avant impôt (RCAI)	16 700	43 400	16 600	12 200	20 900	2 300	17 200	20 600	16 800
Ratios									
EBE par UTA non salarié	36 400	53 000	33 200	32 500	29 200	19 900	37 800	36 400	34 200
RCAI par UTA non salarié	12 900	32 100	9 700	9 600	13 600	1 700	9 600	14 400	11 600

Source : Agreste - RICA 2009

Le réseau d'information comptable agricole (RICA) : un réseau européen

Le RICA est une opération statistique communautaire de recueil d'informations comptables individuelles. Elle est réalisée dans les Etats membres selon des définitions et règles communes. Elle permet de comparer les résultats obtenus pour les différents types d'agriculture européenne, et d'étudier les effets des politiques mises en place.

Le champ d'observation du RICA et l'analyse de ses résultats sont restreints aux exploitations agricoles professionnelles. L'exploitation professionnelle répond à deux critères : elle occupe au moins trois quarts d'équivalent temps plein à l'année (UTA) et correspond à une entité économique supérieure à un seuil minimum (au moins 12 ha de blé ou 20 vaches nourrices, etc).

En Poitou-Charentes, 368 exploitations enquêtées chaque année représentent 16 800 exploitations professionnelles. En France, l'échantillon observé compte 7 470 exploitations.

Pour en savoir plus

- Agreste Poitou-Charentes - Bilan de l'année agricole 2009
- Agreste - Commission des comptes de l'agriculture de la Nation - Session du 16 décembre 2010

Agreste : la statistique agricole

Préfet de la région Poitou-Charentes
 Direction Régionale de l'Alimentation, de l'Agriculture et de la Forêt
 Service Régional de l'Information Statistique et Economique
 15, rue Arthur Ranc - BP 40537
 86020 POITIERS CEDEX
 Tél. 05.49.03.11.91 Fax : 05.49.03.11.12
 e-mail : srise.draaf-poitou-charentes@agriculture.gouv.fr

Directeur de la publication : Alain MAURAND

Rédactrice : Myriam CHEGUT

Composition : SRISE Poitou-Charentes

Impression : SRISE Poitou-Charentes

ISSN : 1282-2205

<http://draaf.poitou-charentes.agriculture.gouv.fr/statistique-agricole>

<http://draaf.poitou-charentes.agriculture.gouv.fr>